



Delårsrapport
Mars 2022

Region Kronoberg



Innehållsförteckning

REGIONDIREKTÖREN SAMMANFATTAR.....	4
FÖRVALTNINGSBERÄTTELSE.....	5
Region Kronobergs organisation.....	5
Händelser av väsentlig betydelse.....	9
<i>Konsekvenser av Covid -19</i>	<i>9</i>
God ekonomisk hushållning och ekonomisk ställning.....	14
<i>Måluppfyllelse.....</i>	<i>14</i>
Förväntad utveckling avseende ekonomi och verksamhet utifrån målen om god ekonomisk hushållning.....	20
Redovisning av uppdrag	21
Väsentliga personalförhållanden	27
<i>Region Kronoberg behåller befintliga medarbetare och attraherar nya genom möjligheter till utveckling, hälsofrämjande arbetsplatser och goda arbetsvillkor</i>	<i>27</i>
<i>Obligatorisk sjukfrånvaroredovisning</i>	<i>29</i>
<i>Medarbetarrelaterade nyckeltal.....</i>	<i>29</i>
Redovisning av hur helårsprognosen förhåller sig till den budget som fastställts för den löpande verksamheten	31
Balanskravsresultat.....	31
Viktiga förhållanden för resultat och ekonomisk ställning	32
<i>Förvaltning av finansiella medel.....</i>	<i>32</i>
DRIFTSREDOVISNING.....	33
Resultat per nämnd.....	33
Resultatanalys	38
<i>Intäkter</i>	<i>39</i>
<i>Kostnader</i>	<i>39</i>
<i>Finansiering.....</i>	<i>43</i>
<i>Kostnadsutveckling</i>	<i>44</i>
INVESTERINGSREDOVISNING	45

REGIONDIREKTÖREN SAMMANFATTAR

Efter mer än två år där nästan alla våra resurser riktats mot att hantera de stora utmaningar som coronapandemin ställt oss inför både direkt och indirekt. Våra fantastiska medarbetare har gjort många beundransvärda insatser.

Vi kan nu se att även om pandemin inte är över att den ändå klingar av något och vi har påbörjat en återgång till det normala. Det ger oss möjlighet att rikta våra resurser mot att utveckla vår verksamhet på olika sätt. Den stora utmaningen är omställningen till nära vård, men även andra utvecklingsområden har fått stå tillbaka de senaste åren.

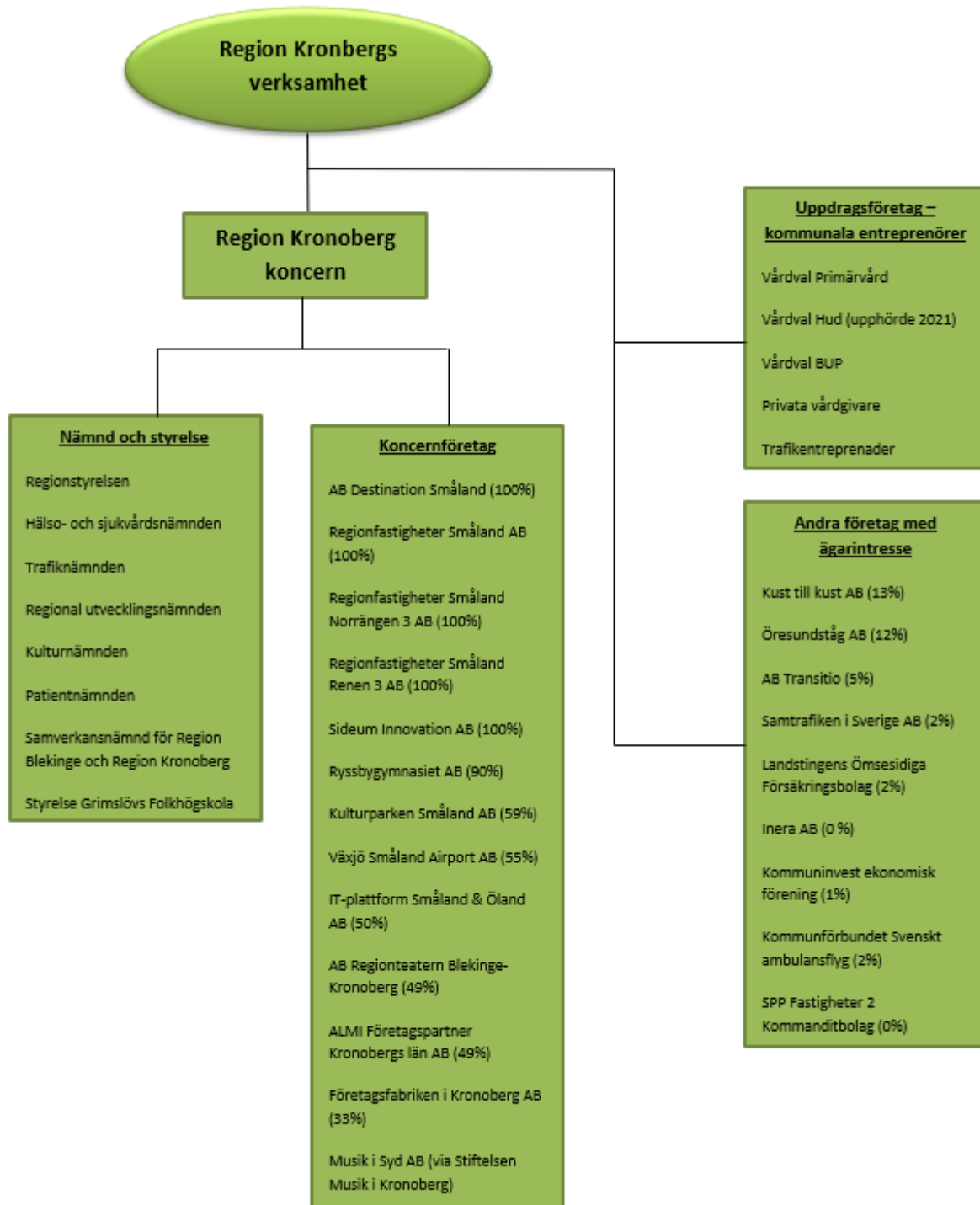
Region Kronoberg har sedan bildandet 2015 redovisat positiva ekonomiska resultat. De senaste åren har samtliga regioner erhållit stora statsbidrag kopplat till pandemin vilket bidragit till höga ekonomiska resultat. Prognosen för 2022 följer det mönstret och pekar på en stor positiv avvikelse även i år. Detta bidrar till att stärka regionens ekonomiska ställning och stå bättre rustad för framtida utmaningar.



Martin Myrskog, Regiondirektör

FÖRVALTNINGSBERÄTTELSE

Region Kronobergs organisation



Nämnder och styrelse

Regionstyrelsen

Regionstyrelsen är den högsta verkställande och beredande församlingen inom Region Kronoberg.

Styrelsen leder och samordnar förvaltningen av Region Kronobergs angelägenheter och har uppsikt över övriga nämnders verksamhet. Ärenden som ska behandlas i regionfullmäktige bereds av regionstyrelsen.

Krisledningsnämnden

Krisledningsnämnden fullgör uppgifter enligt lagen (2006:544) om kommuners och landstings åtgärder inför och vid extraordinära händelser i fredstid och höjd beredskap. Vid allvarlig händelse som är så omfattande att den efter beslut av arbetsutskottets ordförande bedöms vara en extraordinär händelse, träder krisledningsnämnden i funktion.

Folkhälsoberedningen

Folkhälsoberedningen är en beredning under regionstyrelsen. Folkhälsoberedningens uppgift är att ha fokus på de läns gemensamma folkhälsofrågorna, utföra omvärldsbevakning och bereda folkhälsofrågor till regionstyrelsen.

Infrastrukturberedningen

Infrastrukturberedningen är en beredning under regionstyrelsen. Beredningens uppgift är att bereda och bevaka infrastrukturfrågor inför regionstyrelsen.

Organisationsutskottet

Organisationsutskottet är ett utskott under regionfullmäktige. Organisationsutskottet är ett forum för övergripande frågor som kräver överläggningar mellan partigrupperna. Organisationsutskottet är ett beredande organ underställt regionfullmäktige som arbetar med principiella frågor som rör Region Kronobergs politiska organisation.

Hälso- och sjukvårdsnämnden

Hälso- och sjukvårdsnämnden har vårdgivaransvaret för all hälso- och sjukvård, tandvård, habilitering och hjälpmedelsverksamhet som drivs i Region Kronobergs regi.

Trafiknämnden

Trafiknämnden ansvarar för verksamheten inom Länstrafiken Kronoberg. Nämnden ansvarar för sjukresor och för färdtjänst, riksfärdtjänst samt skolskjutsar enligt särskilda avtal med vissa av länets kommuner.

Regionala utvecklingsnämnden

Regionala utvecklingsnämnden verkar för att stärka utveckling och tillväxt inom regionen.

Kulturnämnden

Kulturnämndens uppgift är att förvalta och utveckla de gemensamma resurserna inom kulturområdet på regional nivå. Nämnden tar fram förslag till kulturplan för Kronobergs län för

beslut i regionfullmäktige och ansvarar därefter för genomförandet och uppföljning av planen.

Grimslövs folkhögskolas styrelse

Region Kronoberg ansvarar för Grimslövs folkhögskola som bedriver vuxenutbildning. Styrelsens uppgift är att ansvara för skolans drift och förvaltning av skolans tillgångar.

Patientnämnden

Patientnämndens ansvar är att inom all offentligt finansierad hälso- och sjukvård och tandvård stödja och hjälpa enskilda patienter samt bidra till kvalitetsutveckling och hög patientsäkerhet.

Samverkansnämnd för Region Blekinge och Region Kronoberg

Samverkansnämnden för Region Blekinge och Region Kronoberg är en gemensam nämnd för Region Blekinge och Region Kronoberg vars uppgift är att verka för ett samarbete mellan huvudmännen. Nämnden har till uppgift att vidareutveckla samarbetet för de båda huvudmännen inom hälso- och sjukvårdsområdet enligt tecknat samverkansavtal.

Koncernföretag

Region Kronoberg är huvudman för eller delägare i ett antal stiftelser och bolag. Region Kronoberg är enligt lag inte skyldig att upprätta en sammanställd redovisning av den verksamhet som bedrivs. En konsolidering har heller inte bedömt tillföra väsentlig information i förhållande till Region Kronobergs resultat- och balansräkning.

AB Destination Småland, 100 procent

Bolaget är ett helägt bolag vars uppdrag är att i nära samverkan med länets kommuner, andra offentliga intressenter samt näringslivet skapa förutsättningar för en utveckling av besöksnäringen i regionen.

Regionfastigheter Småland AB, 100 procent

Bolaget är ett helägt bolag som köptes hösten 2019. Bolaget ska inom Region Kronoberg, direkt eller indirekt, äga och förvalta fastigheter samt bedriva därmed förenlig verksamhet. Vid årsskiftet ägde bolaget mark och fastighet i Räppe där det planeras för nytt akutsjukhus.

Regionfastigheter Småland Norrängen 3 AB, 100 procent

Bolaget är ett helägt bolag som köptes hösten 2020. Bolaget ska äga och förvalta fastigheter samt bedriva därmed förenlig verksamhet. Bolaget har under året avyttrat marken på Norrängen till Region Kronoberg där det planeras för ny bussdepå. Bolaget är numera vilande.

Regionfastigheter Småland Renen 3 AB, 100 procent

Bolaget är ett helägt bolag som köptes hösten 2020. Bolaget ska äga och förvalta fastigheter samt bedriva därmed förenlig verksamhet. Bolaget har under året avyttrat marken på Norrängen till Region Kronoberg där det planeras för ny bussdepå. Bolaget är numera vilande.

Sideum Innovation AB, 100 procent

Bolaget likviderades 11 mars 2022.

RyssbyGymnasiet AB, 90 procent

RyssbyGymnasiet är en friskola sedan i juli 2002 med elever från hela landet. Bolaget erbjuder utbildning på gymnasial nivå inom naturbruk, restaurang och livsmedel.

Kulturparken Småland AB, 59 procent

Bolaget bedriver förvaltning av museala samlingar, byggnader och arkiv samt fullgör regionala uppgifter inom Kronobergs läns kulturarv, samt annan kulturell verksamhet.

Växjö Småland Airport AB, 55 procent

Bolagets huvuduppdrag är att ta tillvara och utveckla kommunikationer med flyg till och från Växjö och därigenom bidra till regional utveckling och tillväxt.

IT-plattform Småland och Öland AB, 50 procent

Bolagets uppdrag är att bedriva verksamhet bestående i att utveckla och förvalta en IT-plattform för turiständamål och därmed tillgängliggöra Småland och Öland för nationella och internationella besökare.

AB Regionteatern Blekinge-Kronoberg, 49 procent

Bolagets uppdrag är att bedriva teaterverksamhet samt vara en aktiv del av samhälls- och kulturlivet i Kronobergs och Blekinge län.

ALMI Företagspartner Kronobergs län AB, 49 procent

Almis uppdrag är att stärka det svenska näringslivets utveckling och verka för hållbar tillväxt genom att medverka till att utveckla och finansiera små och medelstora företag med lönsamhets- och tillväxtpotential.

Företagsfabriken i Kronoberg AB, 33,3 procent

Bolagets ändamål är att effektivisera kunskapsöverföringen och kommersialiseringen av akademiska avknoppningar samt stötta kunskapsintensiva företag.

Stiftelsen Musik i Kronoberg

Region Kronoberg är ensam huvudman för stiftelsen Musik i Kronoberg. Tillsammans med Stiftelsen Musik i Skåne, med Region Skåne som huvudman, äger man Musik i Syd AB. Syftet med Musik i Syd är att ge människor tillgång till skapande och levande musikupplevelser.

För mer detaljerad redovisning, se bilaga (Stiftelser och bolag).

Uppdragsföretag - kommunala entreprenörer

Redovisas i delårsrapport per augusti samt årsredovisning.

Händelser av väsentlig betydelse

- Beslut har fattas av regionfullmäktige den 2 mars 2022. Nytt akutsjukhus i Växjö samt för ombyggnation av Ljungby lasarett.

Ökade kostnader på grund av oroligheter i världen och pågående pandemi

Hittills har ca 600 flyktingar kommit till Kronoberg utifrån kriget i Ukraina. Regionen samverkar inom och utom organisationen

Ökad hotbild - Cybersäkerhet, från att under hela hösten befunnit oss i en ökad hotbildsnivå eskalerades detta ytterligare genom utvecklingen Östeuropa och Ukraina.

Konsekvenser av Covid -19

Hälsa och sjukvårdsnämnden

Under inledningen av 2022 spreds omikronvarianten av covid-19. Denna var mildare och mer smittsam vilket medförde att många patienter var smittade, men vårdades främst av andra orsaker. Under perioden jan-mar vårdades 176 patienter i 1063 vårddyggn med covid-19 som huvuddiagnos. Av dessa krävde 9 patienter intensivvård i 84 vårddyggn. Det är drygt hälften så många patienter som jan-mar 2021 och en tredjedel som behövt intensivvård.

Den höga smittspridningen innebar också att sjukfrånvaron blev hög med svårigheter att bemanna verksamheten som följd. Detta har i sin tur lett till höga kostnader för övertid och hyrpersonal samt att viss vård fått stå tillbaka. Varje vecka har särskild krisledning träffats i regionen för att hantera regionövergripande frågor. Dessa möten har föregåtts av att hälso- och sjukvårdsledningen träffats för att hantera och förbereda frågor men därtill även frågor som behöver lyftas till särskild krisledning.

Regeringen har beslutat stödja regionerna med att hantera kostnader för uppdämda vårdbehov, uppskjuten vård och kostnader relaterade till covid-19. För ändamålet har totalt 6 mdkr fördelats enligt befolkningsandel till respektive region. För Region Kronoberg innebär det att 117 mnkr kan disponeras 2022. Regionstyrelsens arbetsutskott har beslutat att täcka merkostnader relaterade till covid-19 med 21,3 mnkr för perioden jan-mar. Av dessa avser 20 mnkr verksamheter inom hälso- och sjukvårdsförvaltningen.

Kort från respektive verksamhetsområde:

I *Sjukhusvården* har patienter med covid fortsatt vårdats på länets sjukhus där det dock har skett en minskning av patienter som är svårt sjuka. Framgångsrik vaccination och lärdomar av nästan två års pandemi har medfört ett bättre läge för sjukhusvården än tidigare.

Smittspridningen i början av året var stor och påverkade bemanningen i väsentlig omfattning. Frånvaron p g a egen sjukdom, VAB, karantän och restriktioner kopplade till graviditeter hade stor påverkan. Antalet vårdplatser fick under en period begränsas och elektiva operationer ställas in.

Antalet väntande till första besök och till operation/åtgärd är betydligt fler än före pandemin. Ökningen är störst för opererande verksamheter då elektiv kirurgi utan prioritet periodvis har varit inställd till förmån för covidvård. Patienter erbjuds vård hos andra vårdgivare och

aktiviteter pågår i egen verksamhet för att uppnå en större produktion. Merkostnader för omfattande övertid, sjuklön och bemanning av pretriage till akutmottagningarna samt vissa övriga kostnader som kvarstått har ersatt med särskilda statsbidrag.

Primärvård och rehab-/habiliteringen prioriterade ner planerat och påbörjat utvecklingsarbete då PCR-provtagningen eskalerade. När restriktionerna sedan hävdades och PCR-provtagning för allmänheten upphörde avtog belastningen. Sjukvårdsrådgivningen har varit högt belastade av samtal kopplade till Covid19, så även det Callcenter för central tidsbokning under Samordningsenheten. Personalprovtagningen har effektiviserats genom egenprovtagnings-kit med unik QR-kod i särskilda provtagningslådor som utplaceras i varje kommun. Därmed har såväl administrativa som praktiska arbetsuppgifter för vårdpersonal påtagligt reducerats.

Återbesök och kontroller för patienter med kroniska sjukdomar har under pandemin skjutits fram, många besök har klarats av med distanskontakt, men vissa patienter behöver fysiska besök för undersökningar som inte är möjligt digitalt. Utebliven vård tenderar att generera mer provtagning, fler undersökningar, fler läkemedelsgenomgångar/titreringar osv. Besöken tar längre tid och ibland behövs fler återbesök. Enheterna har inventerat patienter som drabbats av utebliven eller uppskjuten vård och utifrån en särskild handlingsplan påbörjat med att vidta åtgärder. Vårdcentralerna arbetar fortsatt med två patientflöden, en ingång för icke infekterade samt en separat infektionsingång.

Specialistpsykiatrin uttrycker en svårighet att förutse långsiktiga konsekvenser av pandemin men det finns rapporter som tyder på att exempelvis patienter med ätstörningar kan ha försämrats.

Folktandvården har trots covid-19 lyckats hålla igång samtliga kliniker. Genom att arbeta med tydliga rutiner har man succesivt arbetat bort den oro som fanns i början av pandemin. Måluppfyllelsen har inom flera områden påverkats negativt av begränsningar orsakade av pandemin. Den största påverkan på verksamheten har varit de höga sjuktalen som under årets 3 första månader varit högre än någonsin. Även sjukdom hos patienterna har inneburit många sena återbud där tiderna inte gått att fylla. Då de äldre patienterna inte rekommenderats att komma till tandvården finns i denna patientgrupp en del icke utförd vård att arbeta in. Dessa kallas nu enligt gamla rutiner. Pandemin har också inneburit ekonomiska konsekvenser. Tiden för sena återbud har ökat väsentligt, effektiva patientflöden har varit svårt att upprätthålla samtidigt som kostnader för bl. a skyddsutrustning har flerdubblats. Folktandvårdens intäkter är ca 2 mnkr lägre jämfört med första kvartalet 2021 justerat för taxeförändringar.

Rättspsykiatrin har avsatt en avdelning enbart för vård av presumtiva patienter med låggradig covid-19-infektion. Denna avdelning kommer att avvecklas successivt fr.o.m. vecka 11. De utbrott av covidsmitta (5 st.) bland patienter och personal som har förevarit under 2022 har framgångsrikt kunnat begränsas och hanteras som lokala utbrott och spridning utöver berörd avdelning har ej skett.

Trafiknämnden

Covid-19 hade inledningsvis på året fortsatt påverkan på länstrafikens verksamhet, som de senaste åren fått fokusera på att upprätthålla kollektivtrafiken enligt Folkhälsomyndighetens

rekommendationer. Fokus har då varit att minska risken för smittspridning samt rekommendera resenärer om att välja andra färdssätt och undvika trängsel.

Året inleddes med lättade restriktioner och öppna framdörrar på bussarna men ganska snart så ökade smittspridningen tillfälligt och framdörrarna fick då stängas en månad för att skydda förarna mot smitta. När framdörrarna öppnades igen i februari så ökade resandet något och pandemin verkar nu ha minskad påverkan på resandet. I och med detta startades arbetet med att återfå 2019 års resande enligt styrdokumentet ”Hållbar omstart”. Resandet i januari och februari var mycket lågt men när framdörrarna öppnades och restriktionerna togs bort har resandet ökat igen. Ekonomiskt så påverkas verksamheten fortsatt i och med att intäktsbudgeten är oförändrad (ej reviderad för Covid-19:s påverkan) och när det gäller intäkterna så blir konsekvensen ett underskott. Hur lång tid det kommer ta att återfå resandet till de nivåer som fanns 2019 är osäkert. Bedömningen i branschen är att det kommer ta flera år att komma tillbaka till det resandet och med de intäkter som rådde innan pandemin. Det kommer innebära stor påverkan på länstrafikens intäkter och resultat även framöver. Stor osäkerhet råder framöver även när det gäller statsbidragen, där regeringen tidigare signalerat att de riktade stadsbidragen till kollektivtrafiken uppges minska till en tredjedel av hur de varit under 2020 och 2021.

När det gäller resor med Serviceresor så fortsätter åtgärderna med viss ensamåkning för att minska risken för smittspridning. Även trafiken med särskilda ”coronafordon” för dem med misstänkt eller konstaterad covidsmitta fortsätter, men med ett fordon istället för tre nu.

En återgång till det normala för länstrafikens personal har skett de senaste månaderna. Det finns möjlighet att både vara mer fysiskt på plats men i kombination med distansarbete, där det är möjligt. Arbetsituationen för länstrafikens personal har påverkats av pandemin dels genom andra arbetsuppgifter men även genom att många fått arbeta på distans för att minska risken för smittspridning. Detta har inneburit att vissa uppgifter, utbildningar och sammankomster har fått stå tillbaka under de senaste åren. Med anledning av ovanstående, så har även arbetsmiljön påverkats, då man inte möts på arbetsplatsen som under normala omständigheter.

Regionala utvecklingsnämnden

Rutiner för att minska smittorisken, samt bevakning och efterlevnad av restriktioner, är nu väl kända och beprövade av alla medarbetare och kan anses fullt integrerade i all verksamhet inom regional utveckling.

Pandemin gör att den publika verksamheten har varit fortsatt oförutsägbar under början av 2022. Digitala arbetssätt har införts och nyttjas alltmer strategiskt. Samtidigt har fysiska möten kvaliteter som över tid får alltmer uttalade konsekvenser. Inte minst kopplat till effektiv och tillitsfull samverkan mellan flera aktörer.

Arbete pågår med chefers organisatoriska förutsättningar och ändamålsenlig ledning och styrning. Arbete pågår även kring ändamålsenliga arbetssätt. Häri ligger att ta de utmaningar som distansarbetet innebär på allvar. Både för verksamheten och arbetsmiljön för chefer och medarbetare. Perspektivet i planering och hantering är att restriktioner och hänsyn till pandemin till stora delar har kvarstått under början av 2022. Samtidigt är prognosen utifrån

nuvarande läge att covid-19 från och med den 1 april inte längre kommer att klassas som en samhällsfarlig sjukdom.

Kulturnämnden

Efter nästan två år av restriktioner med anledning av covid-19 beslutade regeringen i början av 2022 att lyfta alla restriktioner. Detta innebar att en verklig återstart av kulturlivet och idrotten kunde påbörjas. Två års pandemi har dock satt sina spår. I många fall handlar det om att tidigare strukturella utmaningar har förstärkts under pandemin. Den ekonomiska situationen och kompetensförsörjningsfrågor är högt på agendan men även det ideella engagemanget och publikbeteenden påverkar i hög grad förutsättningarna för att nå kulturpolitiska och idrottspolitiska mål framåt.

Stora delar av kulturlivet har varit helt eller delvis nedstängda under perioden 2020-2021 vilket innebar mycket negativa konsekvenser för kulturens ekonomiska villkor. Ju högre självfinansieringsgrad en verksamhet hade före pandemin, desto hårdare har verksamheten drabbats. Det är ännu svårt att skönja hur stor andel av det fria kulturlivet som kommer kunna återhämta sig efter pandemin.

Idrottsrörelsen meddelar att mer än varannan förening är orolig över sin ekonomiska situation efter pandemin. De har under pandemin minskat föreningens utgifter för att få en ekonomi i balans. I återstarten behöver man öka omsättningen utan att riskera ekonomin vilket är en utmaning.

Kompetensförsörjning en utmaning på både kort och lång sikt

Kulturområdet har drabbats långt värre än arbetsmarknaden som helhet när det gäller en minskning av antalet arbetstillfällen. Framförallt har det drabbat frilansare och de med anställning inom privat och ideell sektor. Kulturskaparna föll i hög utsträckning utanför de statliga näringspolitiska krisstöden men de kulturpolitiska fick allt större träffsäkerhet ju längre pandemin pågick.

Många kulturarbetare har under pandemin bytt yrke för att kunna försörja sig. Det finns en stor risk att en del av dessa inte återvänder till kulturområdet i återstarten vilket innebär ett kompetenstapp och brist inom vissa yrken. Oro finns även för att pandemins effekter ska verka avskräckande gentemot unga som överväger att ge sig in i kulturbranschen. Inträdet och etableringen på arbetsmarknaden har dessutom försvårats under pandemin.

Då juniorlandslagsverksamheten inom idrotten i hög utsträckning legat nere under pandemin finns det en oro för återväxten till seniorlandslagen i framtiden. Idrottsrörelsen ser även minskad motivation och svårigheter kring balans mellan träning och återhämtning för elitaktiva.

Pandemin har inneburit ett minskat ideellt engagemang och det finns risker för långsiktiga konsekvenser. När det gäller det ideella engagemanget inom idrottsrörelsen så upplever var tredje förening att de har haft svårt att behålla ideella ledare, förtroendevalda och funktionärer under pandemin.

Regionstyrelsen

- Under årets första kvartal har det successivt skett en återgång från digitala möten till fysiska möten inom förtroendemannaorganisationen.
- Enligt beslut avslutas det extra städmomentet med desinficering av tagytor fr o m 1 april. Smittstädningar med misstänkt eller konstaterad Covid har utförts i mängder och det är fortfarande många som utförs dagligen, men det bör minska succesivt med tiden.
- Antalet gäster i regionens restauranger har varit lågt under de första månaderna. Den 7 mars fick verksamheten accept på att öppna upp för externa gäster samt att till viss del öka antalet sittplatser. Sjukfrånvaro pga covid har varit betydligt högre 2022 jämfört med föregående år.

God ekonomisk hushållning och ekonomisk ställning

Måluppfyllelse

Region Kronoberg har utifrån visionen "Ett gott liv i ett livskraftigt län" formulerat fyra övergripande långsiktiga mål:

- Nöjda invånare med stort förtroende för Region Kronobergs verksamhet
- Attraktiv arbetsgivare med medarbetare som trivs och utvecklas
- En effektiv verksamhet med hög kvalitet
- En hållbar ekonomi i balans

Regionfullmäktige beslutar årligen om inriktningsmål inom perspektiven *Invånare*, *Medarbetare*, *Processutveckling och produktion* och *Ekonomi*. Inriktningsmålen har måtetal kopplade till sig för att indikera om Region Kronoberg rör sig i riktning mot målen. Nedan följer en redovisning av måluppfyllelsen för perioden.

Färgmarkering utifrån måluppfyllelse (% av målvärde) nedan:

■ ≤ 80 ♦ ≤ 100 ●



Målet uppfyllt



Delvis tillfredsställande måluppfyllelse



Otillfredsställande måluppfyllelse

Trendpilen anger om förändringen sker i önskad riktning och en trendpil som pekar uppåt avser att utvecklingen är positiv ur Region Kronobergs perspektiv.

Nedan följer en redovisning av måluppfyllelsen för perioden januari-mars 2022 (utfallen i tabellerna nedan jämför perioden januari-december respektive år om inget annat anges).

Invånare

Nöjda invånare med stort förtroende för Region Kronobergs verksamhet

Förtroendet för verksamheten ska vara högt

Mätetal		Utfall 2022	Utfall 2021	Utfall 2020	Mål 2022	Kommentar
Förtroendet för Hälsa- och sjukvården enligt Hälsa- och sjukvårdsbarometern *		71 %	73 %		70 %	Det är fortsatt ett stort förtroende för hälso- och sjukvården. Kronoberg placerar sig på en 10:e plats i riket sett till förtroende, bästa region uppnår 81%. Genomsnittligt värde för riket är 69%.
Nöjd kund index (NKI) buss/tåg enligt Kollektivtrafikbarometern *		64 %	66 %	68 %	65 %	För NKI har året inlett negativt, men bedömningen är att det finns goda förutsättningar till återhämtning när även samhället återhämtat sig till normalläge efter pandemin.

Tillgängligheten till verksamheterna ska vara god

Mätetal		Utfall 2022	Utfall 2021	Utfall 2020	Mål 2022	Kommentar
Andel patienter som får en medicinsk bedömning av legitimerad personal inom 3 dagar i primärvården *		80 %	81 %	80 %	90 %	Utfall mars månad offentlig primärvård 83%, Privat primärvård 73%. Region Kronoberg 80% (Källa SKR) Utfall Jan-Mars offentligt primärvård 85%, Privat primärvård 75%. Region Kronoberg 82% (Källa SKR) Primärvården fortsätter fokusera på god tillgänglighet och arbetar bl.a. med att säkerställa registreringsförfarandet. Det kan bli aktuellt med fler utbildningsinsatser för medicinska sekreterare. Under årets två första månader har covid hos patienter och medarbetare varit en utmaning för att nå god tillgänglighet. Det finns en spridning i resultat mellan enheterna.
Det är enkelt att åka med länstrafiken enligt Kollektivtrafikbarometern (nöjdhet) *		71 %	73 %	78 %	75 %	Utfallet för målvärdet gällande enkelhet att resa ligger på samma nivå som för utgången av 2021. Sannolikt bör det vara möjligt att infria målet senare under året.
Spridning av aktiviteter inom kultursamverkansmodellerna och studieförbunden, Andel aktiviteter utanför Växjö kommun (%) *				55 %	50 %	Följs upp en gång per år i april/maj.

Mätetal	Utfall 2022	Utfall 2021	Utfall 2020	Mål 2022	Kommentar
Andel väntade patienter till första besök inom planerad specialiserad vård som väntat 90 dagar eller kortare *	77 %	88 %	87 %	95 %	Väntetidsläget har försämrats något jämfört med tidigare. Hög frånvaro bland personal i början av året medförde lägre produktion.
Andel väntade patienter till operation/åtgärd inom planerad specialiserad vård som väntat 90 dagar eller kortare *	78 %	70 %	86 %	85 %	Antalet väntande för operation har minskat. Produktionen i egen verksamhet är högre än tidigare och operationer har också genomförts av externa parter inom ramen för uppskjuten vård. Regionen har hittills kunnat ta del av kömiljarden via förbättringstrappan.
Antal väntande fördjupad utredning BUP *	419			150	<p>Det totala antalet väntande till fördjupad utredning inom offentlig och privat BUP var i mars 419 personer.</p> <p>Andel väntande till utredning inom vårdval BUP offentlig är 224 st. Inom den offentliga vården har vakanser av utredande psykolog täckts med hyrpsykolog. En långvarig lösning, med ekonomisk bärighet, via anställd psykolog och PTP-psykologer har genomförts och fortsätter att arbetas med.</p> <p>Antal väntande inom vårdval BUP privat är 195. Adavio har en väntetid på ca 4 månader för en NP-utredning. Adavio upplever en bra bemanning gällande psykologer men har något svårare med läkarbemanningen.</p> <p>Psykiatripartners har ca 12 månaders väntetid till NP-utredning. Psykiatripartners har rekryterat fler psykologer och har finlipat sitt utredningsförfarande vilket förväntas minska väntetiden under senare delen av 2022.</p> <p>Inflödet är fortsatt kraftigt varje år och produktionen har ökat. Målvärdet angivet här är för både de offentliga och privata vårdgivarna, det kommer att sättas ett produktionsmål för den offentliga delen av BUP framåt.</p>

Skapa ökade förutsättningar för och bidra till en hållbar regional utveckling

Kopplat till detta mål har Regionala utvecklingsnämnden pekat ut handlingsplaner under tre av de fyra prioriteringarna i den regionala utvecklingsstrategin Gröna Kronoberg 2025. Under respektive prioritering arbetar nämnden särskilt med följande handlingsplaner under 2022:

- Stödja utvecklingen av Bredband och digitala servicelösningar
- Fler bostäder - utveckla boendemiljöer och öka mervärdet av infrastruktursatsningar
- Definiera en fungerande servicestruktur
- Stöd entreprenörskap och nyföretagande för ett breddat näringsliv genom fler service- och tjänsteföretag
- Stärk företagens och offentlig sektors gröna omställning
- Främja informerade studie- och yrkesval för ett livslångt lärande
- Stärka individens omställningsförmåga

Samtliga handlingsplaner ligger i linje med verksamhetsplanen under delårsperioden.

I Regionala utvecklingsstrategin, Gröna Kronoberg 2025, återfinns indikatorer och mätetal som vi använder för att följa upp länets utveckling inom alla de områden som den Regionala utvecklingsstrategin omfattar.

Eftersom det inte är möjligt att återspegla den regionala utvecklingen i ett enskilt eller några få mätetal så följer vi årligen upp en lång rad kvantitativa indikatorer på strategins mål och påverkansfaktorer i en separat rapport. Utfallet ger Regionfullmäktige en bild av länets utveckling

inom samtliga målområden i regionala utvecklingsstrategin, Gröna Kronoberg 2025.









Regionfullmäktige gav tio uppdrag till Regionala utvecklingsnämnden inför 2022, bland annat kopplat till förnyelsebara drivmedel och vattenförsörjning som är viktiga grundläggande förutsättningar för en hållbar regional utveckling. Samtliga uppdrag är påbörjade och ligger i linje med verksamhetsplanen.

Utöver det som sker enligt verksamhetsplan bidrar regional utveckling till att stödja länets aktörer utifrån konsekvenserna av Rysslands invasion av Ukraina. Det innebär bland annat att det nätverk som startades med näringslivsaktörer under pandemin, Tillsammans når vi längre, nu har fått startas upp igen men utifrån en annan kris.

Medarbetare

Attraktiv arbetsgivare med medarbetare som trivs och utvecklas

Vara en attraktiv arbetsgivare

Mätetal		Utfall 2022	Utfall 2021	Utfall 2020	Mål 2022	Kommentar
Hållbart medarbetar engagemang (HME) *		79,9		78	79	 Det är en kraftig ökning i förhållande till förra mättillfället 2019 (78,0).
Faktisk sysselsättningsgrad *	 	84,8 %	84,8 %	83,7 %	85,5 %	 Den faktiska sysselsättningsgraden ligger på ungefär likvärdiga nivåer som föregående period och år.
Sjukfrånvaron *	 	7,2 %	6,1 %	6,8 %	5,3 %	 Sjukfrånvaron har varit mycket omfattande under inledningen av året men viker nedåt i slutet av februari. Fr o m mars är det på nivåer som under en vanlig influensaperiod. Ökningen beror på insjuknande i covid-19 och andra förkylningssymtom.

Processutveckling och produktion

En effektiv verksamhet med hög kvalitet

Kvaliteten ska vara god med effektiva processer i verksamheten

Mätetal	Utfall 2022	Utfall 2021	Utfall 2020	Mål 2022	Kommentar
Andel vårdtillfällen för patienter 65 år eller äldre där oplanerad återinskrivning skett inom 30 dagar *	15,5 %	15,8 %	15,7 %	10 %	Analysarbete påbörjat mellan sjukhusvården och primärvården och med stöd från Uppföljning och kvalitet. Fortsatt arbete en djupare analys på verksamhetsnivå inom sjukhusvården och därefter åtgärder som även involverar kommunerna.
Andel patienter som haft samma läkare de tre sista besöken, gjort minst tre besök sista tre åren(kontinuitet) *	18 %			30 %	Mycket stor variation mellan enheter. Speglar delvis bemanning men också arbetssätt.

Vara en drivande utvecklingsaktör

Mätetal	Utfall 2022	Utfall 2021	Utfall 2020	Mål 2022	Kommentar
Andel distanskontakt video av samtliga öppenvårdsbesök *	2,6 %	2,8 %	0,2 %	7 %	Utfallet kan till viss del bero på avsaknaden av ändamålsenligt systemstöd. Min Hälsa (via Cosmic) har ännu inte möjligheten att möta behoven inom verksamheter för kvalitativa möten genom video. Sedan en kort tid tillbaka finns en upphandling av Visiba Care på plats vilket väl rimmar med behoven både inom verksamheterna men även mot regionens invånare. Planen här är att, tillsammans med linjechefer, bedriva förändringsledning för att öka antalet möten via video i vården.







Klimatpåverkande utsläpp ska minska

Utöver nedanstående så redovisas i uppföljning av Hållbarhetsprogrammets genomförandeplan. En deluppföljning är planerad till juni 2022.

Ekonomi

En hållbar ekonomi i balans

En hållbar ekonomi i balans

Mätetal	Utfall 2022	Utfall 2021	Utfall 2020	Mål 2022	Kommentar
Nettokostnadsutveckling totalt, (%) * 	-1 %	-0,1 %	1,7 %	3,6 %	Utvecklingstakten för Region Kronobergs nettokostnader är fortsatt betydligt lägre än tidigare år och är för perioden totalt negativ. Bidragande faktorer är förutom en lägre kostnadsutveckling i verksamheterna den ökade nivån på specialdestinerade statsbidrag. 
Resultat (%) i förhållande till skatteintäkter, kommunalekonomisk utjämning och generella statsbidrag * 	9,1 %	5,7 %	2,8 %	2 %	Ett högt resultat för perioden som främst hänförs till ökade bidrag från staten samt en positivare utveckling än budgeterat när det gäller skatteintäkter. 
Kostnader för hyrpersonal i förhållande till kostnad för egen personal inom hälso- och sjukvård (%) * 	6,3 %	5,3 %	4,2 %	4 %	Andelen hyrpersonal fortsätter att öka. Hög sjukfrånvaro kopplat till ökad smittspridning samt fortsatta rekryteringssvårigheter inom vissa specialiteter försvårar utfasning. 

Förväntad utveckling avseende ekonomi och verksamhet utifrån målen om god ekonomisk hushållning

God ekonomisk hushållning utifrån en stabil ekonomi som kännetecknas av långsiktighet och hållbarhet ska vara grunden för regionens verksamhet och ge regioninvånarna en god och kvalitativ service. Det skapas genom att verksamheten drivs ändamålsenligt och kostnadseffektivt och betyder att dagens kostnader inte skjuts över på framtidens generationer. För både verksamhet och ekonomi finns ett antal regionövergripande mål. I strävan mot en god ekonomisk hushållning ska såväl verksamhetsmässiga som ekonomiska mål beaktas.


För de verksamhetsmässiga resultatmålen har åtta resultatmål en helt eller delvis tillfredsställande måluppfyllelse i mars, fem resultatmål har i mars en ej tillfredsställande måluppfyllelse och ett resultatmål har i mars inget utfallsvärde.

Prognosen vid delårsbokslut per mars är att måluppfyllelsen för helåret i stort kommer att spegla utfallet i mars med förhoppning om att utvecklingstrenden ändå går i positiv riktning resterande del av året.

Av de tre finansiella resultatmålen i budget 2022 som redovisas ovan uppnås två av dessa för perioden januari-mars, målsättning för andel hyrpersonal i förhållande till egen uppnås ej.

Viktigt att Region Kronoberg fortsätter sitt arbete med att över tid sänka takten för kostnadsutvecklingen i samtliga verksamheter.

Redovisning av uppdrag

Perspektiv	Uppdrag	Kommentar
 Invånare	Riktade hälsosamtal ska erbjudas vid länets samtliga vårdcentraler	Hälso- och sjukvårdsnämnd Pågående Till steg 1 införandet anmälde sig 10 vårdcentraler. Av dessa genomför 8 vårdcentraler hälsosamtal för 50 åringar. Teleborg och Alvesta har av olika anledningar ännu inte kommit igång. Övriga vårdcentraler ska ingå i steg 2 och det är därför enligt plan att dessa inte är igång ännu. Prognosen är fortsatt att samtliga vårdcentraler kommer igång under 2022.
	Utreda och föreslå en lösning för ökad telefontillgänglighet för patienterna	Hälso- och sjukvårdsnämnd Pågående Arbete för att öka tillgängligheten både via telefon och via digitala ingångar pågår. Inom ramen för direktivet Vägen till vården och Symtom bedömning och hänvisning testar några enheter olika nya alternativ som webbtidbok (boka telefontider), kontakt via Visiba Care (chatt) och att lotsa om rådgivningssamtalen i Tele Q till 1177/ sjukvårdsrådgivningen.
	Utveckla webbtidboken så att det för patienter går att hitta och boka lediga tider över hela primärvården, vid brist på tider på den egna vårdcentralen	Hälso- och sjukvårdsnämnd Pågående Genom att ändra arbetssätt som skapar trygghet för patienterna kommer det skapas ett minskat behov av att ringa. Detta är ett långsiktigt arbete som inkluderar utökad teamarbete kombinerat med en mer delaktig patient.
	Ta fram en modell för analys av klagomål/synpunkter oavsett om de har inkommit direkt till vården eller via patientnämnden	Hälso- och sjukvårdsnämnd Pågående Arbete genomfört med att samla in de olika insatser som idag görs för att skapa en helhet. Detta ska i nästa skede stämmas av med uppdragsgivarna för att se hur förväntningarna möts.
	Införa gratis kollektivtrafik från den dag man fyller 80 år	Trafiknämnd Klar Gratis kollektivtrafik för personer som fyllt 80 år infördes i länet i samband med att taxan för 2022 trädde kraft den 1 januari 2022.
	Införa enhetstaxa dvs lika pris för tåg och buss i länet vid tidtabellskiftet 21-22	Trafiknämnd Klar I samband med taxa 2022 infördes samma pris på periodkort buss och tåg. Taxan trädde i kraft 1 januari 2022.
	Gör en tvåårig satsning tillsammans med idrottsrörelse, folkbildning och ungdomsorganisationer för att återstarta idrotts- och kulturverksamheter, med tyngdpunkt på barn och ungdomar.	Kulturnämnd och Regional utvecklingsnämnd Pågående Återstartsuppdraget pågår enligt plan och insatser har gjorts för både kultur- och idrottsområdet. Insatser riktade till ungdomsorganisationer är planerade likväl som insatser riktade till professionella kulturskapare.
	Utred hur Region Kronoberg kan förbättra tillgång till el i länet, i samverkan med andra parter	Regional utvecklingsnämnd Klar En kartläggning av elförsörjningssystemet har tagits fram av Energikontor sydost. Omvärldsbevakning, dialog och intressentanalys har genomförts för att identifiera möjliga vägar framåt för initiativ och

Perspektiv	Uppdrag	Kommentar
		<p>Samverkan.</p> <p>Regional utvecklingsnämnd Klar</p> <p>Destination Småland har ett särskilt uppdrag att ge företagen inom besöksnäringen extra stöd utifrån effekterna av pandemin. Destination Småland har tagit sig an uppdraget och driver projektet "Hållbar besöksnäring i spåren av pandemin" (2021 - 2023). Projektet fokuserar på att förstå och öka andelen av den inhemska marknaden och med ett uttalat hållbarhetsfokus, helt i linje med den nya besöksnäringstrategin. Pandemin har också inneburit att näringen fått kompetensbrist i högre grad. Bolaget har därför på kort tid undersökt vilka företag som är intresserade av att anställa flyktingar från Ukraina för att ha beredskap att förmedla kontakter om och när möjligheten ges.</p>
Medarbetare	Utarbeta och besluta om ett lönepolitiskt program	<p>Regionstyrelsen Pågående</p> <p>Arbete pågår enligt plan. En första avstämning har gjorts till RSPU i mars.</p>
	Genom samverkan försöka skapa en förändrad barmorskeutbildning för att öka antalet barmorskestuderande	<p>Regionstyrelse Pågående</p> <p>Samverkan inom och utom regionen påbörjad. En intern dialog pågår kring hur vi kan utöka antalet VFU-platser för att säkerställa att fler barmorskor utbildas. Dialog med Linnéuniversitetet pågår samt även Region Kalmar och Region Blekingen.</p>
	Utveckla friskvård och samhörighet på arbetsplatserna	<p>Regionstyrelsen Pågående</p> <p>Planering och genomförande av insatser för uppdragen "Friskvård och samhörighet på arbetsplatsen" och "Återhämtning för medarbetare efter covid-19" pågår. Politiskt beslut är fattat vad gäller höjning av friskvårdsbidraget från 1200 kr till 2000 kr, från och med den 1 januari 2023. Tillsvidareanställda medarbetare inom regionen har nu möjlighet att ta del av ett erbjudande kring förmånsnytt. Det har även skickats in en ansökan om statsbidrag på temat hållbart arbetsliv inom vård och omsorg, som består av flertalet olika åtgärder. När Socialstyrelsen fattar beslut i ärendet är i dagsläget oklart.</p>
	Utreda förutsättningarna för att genomföra arbetsmarknadsprojekt inom Region Kronoberg för att ge ungdomar möjlighet till arbete	Ej påbörjad
Processutveckling och produktion	En modell för att stimulera specialister från sjukhusvården att medverka i den nära vården, så att patienter inte behöver besöka sjukhusen lika ofta, ska utvecklas exempelvis via digital konsultation	<p>Hälso- och sjukvårdsnämnd Pågående</p> <p>Flera projekt och mötesforum mellan sjukhusvård, primärvård, psykiatri, rehab samt kommuner pågår. Ett exempel är pilotprojektet med mobil akutläkare kopplat till ambulansverksamheten med syftet förhindra undvikbara besök på akutmottagningen, effektivisera akutbesöket i de fall det inte är undvikbart, samt att skapa vägar in direkt till slutenvården vid behov av inläggning. Andra exempel är projektet med digital konsultation mellan ortopederna och vårdcentralerna, samt inom de personcentrerade och sammanhållna vårdförloppen.</p>

Perspektiv	Uppdrag	Kommentar
	Digital triagering och anamnes ska breddinföras så att det blir tillgängligt vid alla länets vårdcentraler och folktandvårdskliniker	<p>Hälso- och sjukvårdsnämnd Pågående</p> <p>Arbetet med digital triagering och anamnes sker genom projektet "Symtombedömning och hänvisning". Inera har ett övergripande nationellt ansvar för leverans och upphandling av ändamålsenlig plattform och tjänst. Projektet är uppdelat i två olika delprojekt, tidigt införande och breddinförande. I det tidiga införandet har vi, genom Hanna Svensson, utsett 10 st vårdcentraler som deltagare i projektet. Projektdirektivet har skickats till HOSL vid två separata tillfällen men ännu inte blivit beslutat.</p> <p>Projektet innehåller en tydlig handlingsplan med aktiviteter samt en metod för genomförande.</p> <p>Leveranser från Inera har helt uteblivit samt är kraftigt försenade pga att tilldelningsbeslutet av plattformslieferantör överklagats och just nu hanteras av förvaltningsrätten i Stockholm. I dagsläget oklart när levereras från Inera kan ske.</p> <p>Under senare tid har beslut inom HOSL fattas som relaterar till ovan nämnda processer men under andra direktiv. Dessa behöver i stor utsträckning synkas eftersom potentialerna/effekterna i majoriteten av fallen är samma.</p>
	Erbjuda riktad screening inom fler områden	<p>Hälso- och sjukvårdsnämnd Pågående</p> <p>Införande av metoder för screening inom fler områden bör ske i linje med gällande nationella riktlinjer och i samråd med nationell och lokal kunskapsstyrningsorganisation. Ett första steg är att se till att det finns en utarbetad rutin för hur förslag på införande av riktad screening inom olika områden ska hanteras. Prognos grönt indikerar att en sådan kan tas fram under den angivna tidsperioden.</p>
	Tillsammans med kommunerna hitta sätt att öka läkarmedverkan i den kommunala hemsjukvården	<p>Hälso- och sjukvårdsnämnd Pågående</p> <p>Dialog med projektledare i programkontoret är inledd. Workshop har genomförts.</p>
	Utreda och föreslå en modell för digitala vårdbesök på jourtid	<p>Hälso- och sjukvårdsnämnd Pågående</p> <p>Arbetet inte påbörjat.</p>
	Utveckla en modell där kommunal hemsjukvård kan nå läkare dygnet runt	<p>Hälso- och sjukvårdsnämnd Pågående</p> <p>En eventuell ny modell kommer att beröra även privata aktörer och måste därför utgå från vårdvalsenheten. PPR kommer vara en aktiv aktör att utveckla detta.</p>
	Utreda möjligheten att upphandla jourverksamhet för primärvården	<p>Hälso- och sjukvårdsnämnd Pågående</p> <p>En översyn av primärvårdens jourverksamhet pågår. I framtiden rapport beskrivs hur jourverksamheten på primärvårdsnivå organiseras i Region Kronoberg samt i angränsande regioner.</p>
	Vård som skjutits upp under pandemin ska utföras under 2022 under förutsättning av personaltillgång	<p>Hälso- och sjukvårdsnämnd Pågående</p> <p>I planen för uppskjuten vård avsattes medel för att hyra in 3 st hyrlag som skulle hjälpa till att minska köerna för de opererande verksamheterna. Då prisbilden för att hyra "färdiga" team sköt i höjden beslutades att inte hyra dessa team.</p> <p>Anestesikliniken fick i uppdrag att i stället hyra in på vanligt sätt. Nationellt är det ett hårt tryck för att hyra</p>

Perspektiv	Uppdrag	Kommentar
		in extra personal vilket lett till att det inte gått att få tag i extra hyrpersonal. Det har i sin tur lett till mindre antal operationer än tänkt. Under årets första månader har en stor mängd sjukskrivningar relaterat till covid-19 påverkat operationssalsutrymmet negativt med 2-3 stängda salar periodvis. Nu opereras enligt normal plan med full tillgång till tillgängliga operationssalar. Arbetet pågår dessutom med smart-sals-konceptet i Ljungby som genererar mer och mer produktion. Som ett led i att minska köerna har den köpta vården ökat.
	Utreda organisation och finansiering gällande ST-tjänster, för en bättre långsiktig kompetensförsörjning	<p>Hälso- och sjukvårdsnämnd</p> <p>Pågående</p> <p>Rutinen för gemensam styrning av ST-tjänster i Region Kronoberg finns. Budget för alla ST-tjänster är dock fortfarande kvar i respektive verksamhet och därav kompliceras förarbetet. Dialog pågår om budgeten istället ska vara central. För att gå vidare i arbetet med budget och organisering av ST-tjänster är en dialog med hälso- och sjukvårdsdirektören initierad.</p>
	Utreda organisation och finansiering för införandet av barnens bästa	<p>Hälso- och sjukvårdsnämnd</p> <p>Klar</p> <p>Utredning av organiseringen av arbetet med barnets bästa genomfördes under december 2021-januari 2022 och samordnades av HSJ Planering och utredning. Utredningen resulterade i att arbetet med barnets bästa tillsammans med arbetet med den regionala samverkans- och stödstrukturen flyttade över till hälso- och sjukvårdens programkontor för Nära vård. Ärendet hanterades i central samverkansgrupp i februari 2021 och den organisatoriska förändringen genomfördes från 1 april 2022.</p>
	Arbetet för att åstadkomma dubbelspår mellan Alvesta och Växjö ska intensifieras	<p>Regional utvecklingsnämnd</p> <p>Klar</p> <p>En tydlig metod för att påverka utbyggnaden av dubbelspår Alvesta-Växjö är genom att visa på önskan att vilja köra mer trafik än vad som kapaciteten för banan tillåter. Att det finns en vilja om mer trafik på banan tydliggörs framförallt i trafikförsörjningsprogrammets bilaga tågstrategiskt underlag, vilken antogs av regionfullmäktige i november 2021. En ytterligare förstärkning av tydligheten om viljan och behovet av att öka trafiken på banan gavs genom att regionfullmäktige i mars 2022 beslutade om att ett nytt sjukhus ska byggas i Råppe. Sjukhuset ska stå klart 2029 och det ska då vara möjligt att åka spårbunden trafik dit.</p> <p>Utvidgning av tågtrafikering måste vanligtvis ske i samarbete med andra regioner. För att visa på gemensamma avsikter har en avsiktsförklaring om framtida ny Krösatågstrafik upprättats mellan regionerna Kronoberg, Kalmar och Blekinge. Avsiktsförklaringen antogs av regionstyrelsen i januari 2022 och intentionen är att kunna starta ny trafik i slutet av 2023.</p> <p>När Trafikverket i slutet av november 2021 presenterade förslag till nationell plan för perioden 2022–2033 fanns en punkt om att bygga station i Råppe med, men åtgärd om att bygga dubbelspår på sträckan Alvesta-Växjö saknades i förslaget. Arbetet har dock fortsatt med alla till buds stående medel för att påverka regeringen att inkludera åtgärder på sträckan i den slutliga planen. I februari 2022 antog regionstyrelsen Region Kronobergs och</p>

Perspektiv	Uppdrag	Kommentar
		Regionsamverkan Sydsveriges remissvar på Trafikverkets förslag till nationell plan. Planen förväntas antas av regeringen under våren 2022.
	I samverkan med Länsstyrelse och "Transporteffektivt Kronoberg" ska vi upprätta en plan för laddinfrastruktur i hela länet	<p>Regional utvecklingsnämnd Pågående</p> <p>Region Kronoberg ingår i ett nationellt projekt som ska utveckla ett planeringsunderlag för laddinfrastruktur och förnybara drivmedel. Inom projektet pågår en nulägesanalys där befintliga system och regionala behov kartläggs. En regional workshop planeras för att kartlägga behov hos olika användare i länet. I samarbete med Transporteffektivt Kronoberg planeras en kartläggning av lämpliga laddpunkter på landsbygd och besöksnäring.</p> <p>Inom Transporteffektivt Kronoberg har en kartläggning av produktionspotentialen av förnybara drivmedel samt kunskaphöjande insatser om delningstjänster kopplat till transporter (samåkning, bilpool m.m.) genomförts. Energikontor Sydost har genomfört seminarier om debiteringslösningar för laddinfrastruktur.</p>
	Ta initiativ till en långsiktig lösning för Regionteaterns lokaler i länet	<p>Kulturnämnd Pågående</p> <p>Ågarna gav bolaget i uppdrag att göra en utredning om sina lokalbehov vid senaste ägarsamrådet. Inför nästa, i mitten av juni, ska bolagets styrelse lämna förslag till ågarna kring framtida behov. Underlaget förväntas komma i mitten av maj.</p>
	Genomföra testprojekt för grön rehab enligt föregående års uppdrag	<p>Hälso och sjukvårdsnämnden Pågående</p> <p>Planering pågår för att en eller två verksamheter som ska genomföra uppdraget på ett bra sätt, i första hand med fokus på psykisk ohälsa och Region Kronobergs egen personal. Ambitionen är att fortsatt komma igång under hösten.</p>
	Ta fram en färdplan för vätgasutveckling inom Kronobergs län	<p>Regional utvecklingsnämnd Pågående</p> <p>Inom Transporteffektivt Kronoberg har en kartläggning av produktionspotentialen genomförts. Inom det nationella projektet för planeringsunderlag för förnybara drivmedel och laddinfrastruktur kommer en behovsanalys att genomföras.</p>
	Utred om vi genom att förstärka Region Kronobergs projektkontor kan öka hemtagningen av EU-medel m.m. till länet	<p>Regional utvecklingsnämnd Pågående</p> <p>Upphandlad konsult genomför undersöknings- och analysarbete, med löpande avstämningar med Region Kronoberg. Under intervjuarbetet har intervjuer och möten med olika aktörer i Kronoberg genomförts. Kontinuerligt insamlas uppgifter kring EU-program. Konsultrapport kommer att lämnas i slutet av maj, varefter utrednings- och analysarbete fortsätter med bland annat konsultrapport som grund.</p>
	Utreda förutsättningarna och villkoren för att göra Växjö Småland Airport till beredskapsflygplats	<p>Regionstyrelse Klar</p> <p>Regionstyrelsen tillskrev Infrastrukturdepartementet, MSB och Trafikverket angående den föreslagna fördelningen av nya beredskapsflygplatser. Därefter fick Trafikverket i uppdrag att göra kompletterande analyser av beredskapsflygplatser med utgångspunkt från regeringsuppdraget "Översyn av de svenska beredskapsflygplatserna". Region</p>

Perspektiv	Uppdrag	Kommentar
		<p>Kronoberg yttrande sig i ärendet och framhöll den Växjö flygplats strategiska geografiska läge i Småland, samt hur flygplatsen nyttjats under pandemin av såväl helikopter som ambulansflyg.</p> <p>Infrastrukturdepartementet överlämnade tidigt 2022 en remiss "Beredskapsflygplatser för att säkra samhällsviktiga flygtransporter" där Växjö Småland Airport pekats ut som en del av ett nationellt nät av beredskapsflygplatser. Region Kronoberg har yttrat sig i ärendet och välkomnar förslagen i remissen. Ett utredningsarbete pågår i södra sjukvårdsregionen (SSVR) avseende införandet av en ambulanshelikopterverksamhet.</p> <p>Ambulanshelikoptern förväntas i huvudsak genomföra sekundärtransporter mellan sjukhus i SSVR. Det finns dock ingen helikopterlandningsplats i direkt närhet av sjukhusen i Kronoberg, istället används Växjö flygplats, vilket även det visar på behovet av en beredskapsflygplats.</p>
	Med hjälp av folkbildningsorganisationer genomföra en folkbildning om digitala hjälpmedel	<p>Regional utvecklingsnämnd</p> <p>Uppdraget är i planeringsstadiet.</p>
	Folkhälsoberedningen har i uppdrag att utarbeta en samverkansmodell med civilsamhället	<p>Folkhälsoberedningen</p> <p>Pågående</p> <p>Arbetet pågår enligt plan</p>
	Ta fram ett program för att öka idrott och rörelse, som ett led i förbättrad folkhälsa i samverkan med föreningslivet	<p>Kulturnämnd</p> <p>Pågående</p> <p>Under första kvartalet har en nulägesanalys tagits fram i dialog med idrottsrörelsen.</p>
Ekonomi	Ta fram en hyresmodell för regionen, som ger verksamheten eget ansvar och möjlighet att påverka sina hyreskostnader	<p>Regionstyrelsen</p> <p>Pågående</p> <p>Uppdraget är i ett uppstartsskede där de olika delarna håller på att kartläggas och konkretiseras.</p>
	Regionen ska tillvarata resultaten från de utredningar som gjorts kring både den verksamhetsnära och övergripande administrationen	<p>Alla nämnder</p> <p>Pågående</p> <p>Administration på alla nivåer i organisationen ses över och prövas löpande. Tidigare utredningar och omorganisationer är en del av dessa utvärderingar. Exempelvis pågår arbetet med chefsorganisatoriska förutsättningar pågår enligt plan.</p>

Uppdrag som hade pågående status vid årsbokslutet 2021 kommer att statusuppdateras vid delårsrapport per augusti 2022.

Väsentliga personalförhållanden

Perioden präglas av en inledningsvis mycket hög sjukskrivningsgrad. Under januari och huvuddelen av februari var korttidsfrånvaron mycket hög, den vek sedan ned för att under mars ligga på, för perioden, genomsnittlig nivå. Ingen ihållande effekt för ökade långtidssjukskrivningar noteras.

Under perioden har regionens första pulsmätning genomförts. Denna ersätter tidigare medarbetareundersökningar och syftar till att på ett förenklat sätt mäta patientsäkerhetskultur och arbetsmiljö. Resultatet visar på tämligen tydliga ökningar inom index som mäter patientsäkerhetskultur (HSE), där värdet går från 76 år 2019 till 77 år 2022. Arbetsmiljön (HME) går från 78 år 2019 till 80 år 2022. Nu börjar det viktiga arbetet med att utifrån lokala förutsättningar arbeta med resultatet på respektive arbetsplats. Ny mätning genomförs i oktober.

Arbetet med chefers organisatoriska förutsättningar fortlöper inom flera verksamheter. Det tas löpande beslut och görs förändringar som syftar till att skapa bättre förutsättningar långsiktigt för chefer i regionen.

Antalet arbetsmiljöteam ökar löpande i verksamheterna. Dessa har på ett tydligt sätt skapat bättre förutsättningar för att långsiktigt arbeta med arbetsmiljö, hälsa och trivsel inom verksamheterna.

Användandet av hyrpersonal är fortsatt på mycket höga nivåer. Delorsak till detta är ökad belastning inom vissa verksamheter med anledning av covid, men också fortsatt svårigheter att rekrytera sjuksköterskor och läkare till vakanta tjänster. Förutsättningarna förändras i takt med att pandemins belastning minskar. Psykiatrien använder sig i väldigt låg utsträckning av hyrpersonal för sjuksköterskor och läkare, här har ett långsiktigt arbete gett en tydlig ihållande effekt. Under perioden har gemensam upphandling av hyrpersonal nationellt samverkats och upphandling pågår. Detta kommer långsiktigt förbättra processerna kring hyrpersonal och minska regionernas kostnader.

Region Kronoberg behåller befintliga medarbetare och attraherar nya genom möjligheter till utveckling, hälsofrämjande arbetsplatser och goda arbetsvillkor

Fortsätta att utveckla arbetet kring ledarskap i Region Kronoberg.

Arbetet med Chefers organisatoriska förutsättningar pågår och fortsatt dialog sker i ledningsgrupper på samtliga nivåer. Bedömningen är att arbete pågår inom många verksamheter. Uppföljande statistik kring antal medarbetare per chef visar vid årsskiftet att fler befinner sig inom uppsatt riktvärde 10-35 medarbetare per chef.

Ett program för framtida ledare har arbetats fram och ett förslag på upplägg, innehåll och genomförandeprocess är framtaget. I början av april togs beslut i regionens ledningsgrupp att fortsätta arbetet med innehåll och genomförandeplan utifrån förslag.

Fortsätta utveckla arbetet med kompetensförsörjning.

Det strategiska arbetet med att fortsätta utveckla arbetet kring kompetensförsörjning pågår inom en rad olika områden. Upplevelseverkstad med elever från årskurs 8 har inte kunnat genomföras på grund av pandemin men kommer att återupptas under februari 2023. Att delta i mässor och att träffa studenter som läser till sjuksköterska har inte gått att genomföras pga. pandemin. Planering pågår för att under hösten 2022 erbjuda "prova på dagar" för ett urval av gymnasieelever på de teoretiska programmen.

Arbetet med karriärmodeller fortlöper enligt planering och en handlingsplan för arbetet med karriärmodeller inom hälso- och sjukvården är framtagen. Nu pågår arbete med att ta fram karriärmodeller för sjuksköterskor och specialistsjuksköterskor samt planering för uppstart av karriärmodeller för röntgensjuksköterskor och barnmorskor. Modellen för sjuksköterskor kommer bli klar under våren för att sedan testas i vissa pilotverksamheter i höst.

Urval, intervju och prioritering av 2022 års utbildningstjänster för sjuksköterskor pågår. Sista detaljerna ska slutföras och specialistutbildning med inriktning barn och ungdom startar höstterminen 2022. Planeringsarbetet för röntgenutbildning pågår tillsammans med Linnéuniversitetet och högskolan i Jönköping.

Inom AT-området har verksamheten valt att ta in två extra AT-läkare till Ljungby som börjar i höst. Anledningen är att det fanns många bra sökande och att det finns ett stort behov av läkare i Ljungby.

När det gäller semesterrekrytering inför sommaren 2022 så understiger antalet ansökningar som inkommit till o m sista mars det antal som inkom inför sommaren 2021 för flera yrkeskategorier. Främst inom serviceyrke, skötare och undersköterskor har det varit färre sökande jämfört med förra året.

Hittills i år har 139 ungdomar sökt sommarpraktik/feriearbete till regionens 100 platser.

Fortsätta utveckla arbetsmiljö- och hälsoarbetet för att främja den goda arbetsplatsen i strävan att uppnå Region Kronobergs nollvision mot arbetsrelaterad ohälsa.

Planering och genomförande av insatser för uppdragen "Friskvård och samhörighet på arbetsplatsen" och "Återhämtning för medarbetare efter covid-19" pågår. Politiskt beslut är fattat vad gäller höjning av friskvårdsbidraget från 1200 kr till 2000 kr, från och med den 1 januari 2023. Tillsvidareanställda medarbetare inom regionen har nu möjlighet att ta del av ett erbjudande kring förmånsnytt. Det har även skickats in en ansökan om statsbidrag på temat hållbart arbetsliv inom vård och omsorg, som består av flertalet olika åtgärder. När Socialstyrelsen fattar beslut i ärendet är i dagsläget oklart.

Arbetet med att utveckla och förenkla arbetet kring SAM-Systematiskt arbetsmiljöarbete pågår. Kompetenshöjande och stödjande insatser vad gäller exempelvis genomförande av arbetsmiljöromden ingår i förbättringsarbetet. Kontinuerligt arbete pågår att utveckla och kompetenshöja arbetsmiljöteamen.

Under mars månad genomfördes pulsmätningen för första gången med en svarsfrekvens på 71,3% och ett HME (Hållbart medarbetarengagemang) resultat på 79,9. Det är en kraftig ökning i förhållande till förra mättillfället 2019 som var 78,0. Pulsmätningen ska bidra till ökad dialog och reflektion kring friskfaktorer och förbättringsområden på arbetsplatsen inom

medarbetarengagemang och patientsäkerhetskultur. Undersökningen är en del i det systematiska arbetsmiljöarbetet som bidrar till att kontinuerligt undersöka arbetsmiljön. Puls-mätningen kommer att genomföras två gånger per år.

Obligatorisk sjukfrånvaroredovisning

Sjukfrånvaro i procent av ordinarie arbetstid

	Utfall jan-mar 2022			Utfall jan-mar 2021		
	Totalt	Kvinnor	Män	Totalt	Kvinnor	Män
Region Kronoberg	7,2	7,9	5,0	6,1	6,7	4,2

När det gäller innevarande år/ månads- sjukfrånvaro är inte den sista månaden komplett, sjukfrånvaro som uppkommer efter lönebryt, ej beviljad sjukfrånvaro samt eventuella rättningar saknas.

Sjukfrånvarodagar (kort/lång) per snittanställd

	Jan-mar 2022			Jan-mar 2021		
	Totalt	1 -14 dagar	>14 dagar	Totalt	1 -14 dagar	>14 dagar
Region Kronoberg	5,3	2,7	2,6	4,3	1,7	2,6

När det gäller innevarande år/ månads- sjukfrånvaro är inte den sista månaden komplett, sjukfrånvaro som uppkommer efter lönebryt, ej beviljad sjukfrånvaro samt eventuella rättningar saknas.

Sjukfrånvaron har varit mycket omfattande under inledningen av året men viker nedåt i slutet av februari. Fr o m mars är det på nivåer som under en vanlig influensaperiod. Ökningen beror på insjuknande i covid-19 och andra förkylningssymtom. Den korta sjukfrånvaron har ökat och det återspeglas också i rehabiliteringsorsakerna, där infektion och korttidsfrånvaro är vanligast.

I jämförelse med övriga regioner återfinns Region Kronoberg på delad andra plats med lägst sjuktal. För 2021 låg Region Kronobergs sjukfrånvaro i procent av arbetad tid på 5,7 procent (min-max för alla regioner låg på 5,4 - 7,3 procent).

Medarbetarrelaterade nyckeltal

Anställningsflöde, sjuksköterskor & specialistsjuksköterskor (endast tillsvidareanställda)

	Jan-mar 2022	Jan-mar 2021
Nyanställda	30	50
Återanställda	8	10
Totalt	38	60
Avgångar	38	24
varav pension	5	8
Netto	0	36

Nettot under perioden är plus/minus noll och betydligt sämre än föregående period och år. Andelen nyexaminerade uppgår till ca 53 % och ligger på en betydligt lägre nivå än 2021 (66 %). Utvecklingen kommer att följas upp i kommande delårsrapportering (aug).

Överenskommen- och faktisk sysselsättningsgrad

	Mar 2022		Mar 2021		Mar 2020	
	Över. ssg	Fakt. ssg	Över. ssg	Fakt ssg.	Över. ssg	Fakt ssg.
Primärvård totalt	94,7 %	81,7 %	94,9 %	82,7 %	94,2 %	81,0 %
Specialiserad somatisk vård totalt	95,8 %	81,4 %	95,6 %	81,6 %	95,4 %	80,9 %
Specialiserad psykiatrisk vård totalt	98,5 %	87,9 %	98,5 %	86,8 %	97,7 %	84,9 %
Tandvård totalt	97,5 %	83,2 %	97,2 %	83,2 %	96,4 %	81,0 %
Övrig hälso och sjukvård totalt	97,2 %	85,5 %	96,5 %	86,2 %	96,3 %	84,7 %
Utbildning totalt	94,1 %	88,9 %	92,6 %	86,9 %	92,2 %	86,9 %
Kultur totalt	87,5 %	75,8 %	85,0 %	71,0 %	82,5 %	57,5 %
Trafik och infrastruktur totalt	97,4 %	91,3 %	97,3 %	89,6 %	96,8 %	90,3 %
Allmän regional verksamhet totalt	99,3 %	88,9 %	98,6 %	90,5 %	99,4 %	86,0 %
Övrigt	98,0 %	90,4 %	98,0 %	89,7 %	97,6 %	89,7 %
Region Kronoberg	96,7 %	84,8 %	96,6 %	84,8 %	96,1 %	83,7 %

Ökningen av den överenskomna sysselsättningsgraden kopplas till utgångspunkten att nya tillsvidareanställda medarbetare erbjuds heltidstjänst. Den faktiska sysselsättningsgraden ligger på ungefär likvärdiga nivåer som föregående period och år.

Redovisning av hur helårsprognosen förhåller sig till den budget som fastställts för den löpande verksamheten

För de första tre månaderna 2022 redovisar regionen ett resultat efter balanskravsjusteringar på 178 mnkr. Helårsprognosen är ett resultat efter balanskravsjusteringar på 330 mnkr vilket är 184 mnkr bättre än resultatmålet (budget). Den positiva prognosavvikelsen förklaras till stor del av att utfallet avseende skatt och utjämning/generella statsbidrag förväntas bli 149 mnkr bättre än budgeterat.

Verksamhetens nettokostnader för perioden januari-mars avviker positivt mot budget med 116 mnkr. Helårsprognosen är en positiv avvikelse mot budget i verksamheterna på 48 mnkr. Försämringen förklaras främst av att trafiknämndens resultat förväntas försvagas dels pga. att intäkterna, i spåren av pandemin, fortsatt beräknas vara lägre än budgeterat dels på grund av kraftiga kostnadsökningar. Verksamhetens nettokostnader påverkas också av att ersättningarna till hälso- och sjukvården för provtagning och vaccinationer förväntas avta.

Prognosen är förknippad med betydande osäkerhet, inte minst kopplat till den tilltagande inflationstakten och avmattningen i konjunkturen.

Balanskravsresultat

Balanskravsutredningen utgår från årets redovisade resultat. Detta resultat ska justeras för intäkter och kostnader som inte härrör från den löpande verksamheten. Justering ska göras för realisationsvinster vid försäljning av fastigheter, orealiserade vinster och förluster på värdepapper samt nedskrivning av värdepapper och återföring av tidigare nedskrivning av värdepapper.

Tabell: *Balanskravsutredning - 2022-03-31*

(Belopp i mnkr)	2022-03-31	2021-03-31
Periodens resultat	-29	182
Orealiserade vinster och förluster i värdepapper	207	-74
Återföring av orealiserade vinster och förluster i värdepapper	0	0
Resultat efter balanskravsjusteringar	178	108
Medel till resultatutjämningsreserv	0	0
Medel från resultatutjämningsreserv	0	0
Balanskravsresultat	178	108

I kommunallagen stadgas det att kommuner och landsting ska ha god ekonomisk hushållning i sin verksamhet. Definitionen av vad god ekonomisk hushållning innebär bestäms av organisationen själv. För 2022 är det av regionfullmäktige beslutade målet för Region Kronoberg att resultat efter balanskravsjusteringar, i förhållande till skatteintäkter och generella statsbidrag, ska uppgå till 2,0 procent. Det motsvarar det budgeterade resultatet på 146 mnkr. Helårsprognosen om ett resultat efter balanskravsjusteringar på 330 mnkr innebär att det finansiella målet för en god ekonomisk hushållning uppnås.

Viktiga förhållanden för resultat och ekonomisk ställning

Förvaltning av finansiella medel

Region Kronoberg ska på ett effektivt och säkert sätt förvalta de finansiella medel som organisationen förfogar över. Region Kronobergs finansiella medel förvaltas i enlighet med ett särskilt reglemente och kan delas in i tre delar; löpande likviditet, kapitalförvaltning och pensionsmedelsförvaltning.

(Belopp i mnkr)	Mars 2022	Mars 2021	Dec 2021
Likviditet (drift)	358	-210	507
Kapitalförvaltning	1 041	1 070	1 074
Pensionsmedelsförvaltning	2 052	2 025	2 216
Totala finansiella medel	3 451	2 885	3 797

Likvida medel och kapitalförvaltning

Likvida medel, det vill säga banktillgodohavanden, uppgick per den 31 mars 2022 till 358 mnkr. Det är en försämring från årsskiftet med 149 mnkr.

Syftet med kapitalförvaltningen är att uppnå högre avkastning på den del som inte behövs kortsiktigt. Målet är att avkastningen över tid ska överträffa sina jämförelseindex.

Marknadsvärdet på kapitalförvaltningen uppgick per den 31 december 2021 till 1074 mnkr och per 31 mars 2022 var marknadsvärdet 1 041 mnkr. Avkastning har sedan årsskiftet varit -3,0 procent vilket är 1,4 procent sämre än jämförelseindexen.

Pensionsmedelsförvaltning

Avkastningsmålet för pensionsmedelsförvaltningen är minst 3 procent realt över tid.

Marknadsvärdet på denna uppgick per den 31 december 2021 till 2 216 mnkr. Per den 31 mars 2022 var marknadsvärdet 2 052 mnkr. Real Avkastning har sedan årsskiftet varit -8,7 procent.

Pensions- och kapitalförvaltningens realiserade avkastning (utdelningar, räntor och reavinster/realförluster) uppgick under perioden till 8 mnkr.

Totala pensionsförpliktelserna

Marknadsvärdet av Region Kronobergs pensionsförvaltning, som alltså är en buffert för kommande pensionsutbetalningar, uppgick 31 mars 2022 till 2 052 mnkr vilket motsvarar 37 procent av senast beräknade pensionsförpliktelsen (5 565 mnkr). Ansvarsförbindelsen uppgår till på 2,5 miljarder kronor och återlånas i verksamheten.

DRIFTSREDOVISNING

Resultat per nämnd

För Region Kronoberg som helhet uppgår verksamhetens resultat för första kvartalet 2022 till 229 mnkr vilket är 153 mnkr bättre än budget. Finansnettot ger ett underskott på -258 mnkr och regionens redovisade resultat för perioden blir därigenom ett underskott på -29 mnkr. I gjord balanskravsutredning har redovisat resultat justerats för orealiserade värdenedgångar på värdepapper (+207 mnkr). Detta ger ett resultat efter balanskravsjusteringar på 178 mnkr vilket är en positiv avvikelse med 140 mnkr mot budget.

Prognosen för 2022 pekar på ett resultat efter balanskravsjusteringar på 330 mnkr att jämföra med resultatmålet på 146 mnkr. Det starka resultatet för första kvartalet och den positiva prognosavvikelsen förklaras till stor del av att utfallet av skatteintäkter och utjämning/generella bidrag beräknas bli betydligt bättre än vad som budgeterats. Därtill kommer också höga riktade statsbidrag/ersättningar kopplade till pandemin. Ersättningar för provtagning och vaccination väntas dock avta. Kostnaderna för pensioner och avskrivningar beräknas bli lägre än budgeterat vilket också bidrar till den positiva resultatprognosen.

Såväl resultatet efter första kvartalet som helårsprognosen dras ned av höga kostnader för hyrpersonal och ett fortsatt intäktsbortfall för trafiken i pandemins spår.

Prognosen är förknippad med betydande osäkerhet bl.a. kopplad till den tilltagande inflationstakten och avmattningen i konjunkturen.

	Utfall	Budget	Avvik	Budget 2022	Prognos 2022	Avvik
Hälso- och sjukvårdsnämnd	-1 127	-1 178	51	-4 643	-4 625	18
Trafiknämnd	-120	-96	-23	-389	-477	-88
Regional utvecklingsnämnd	-19	-20	1	-77	-77	
Kulturnämnd	-16	-18	1	-70	-70	
Styrelse för Grimslövs folkhögskola	-4	-4	0	-13	-13	
Vårdval	-309	-315	6	-1 254	-1 260	-6
Regionstyrelsen	-145	-225	80	-708	-584	123
Verksamhetens nettokostnad	-1 739	-1 855	116	-7 154	-7 106	48
Skatteintäkter	1 451	1 435	16	5 433	5 503	70
Statsbidrag	517	496	21	1 877	1 956	79
Verksamhetens resultat	229	75	153	156	353	197
Finansnetto***	-258	-37	-221	-10	-23	-13
Redovisat resultat	-29	39	-68	146	330	184
<i>Balanskravsjustering vinst/förl värdepapper*</i>	207		207			0
<i>Övriga balanskravs justeringar**</i>	0		0		0	
Årets resultat efterbalanskravsjusteringar	178	39	140	146	330	184

Hälso- och sjukvårdsnämnd

Hälso- och sjukvårdens resultat för första kvartalet 2022 uppgår till 51 mnkr. Ur ett ekonomiskt perspektiv har inledningen av 2022 präglats av hög sjukfrånvaro med svårighet att bemanna verksamheten, vilket lett till höga overtidskostnader och behov av hyrpersonal. Den höga smittspridningen har också inneburit höga ersättningar för provtagning, vaccinationer och statsbidrag för bl a smittspårning. Hälso- och sjukvården har ersatts för höga sjuklönekostnader, vilket upphör fr o m april. Verksamhetsvolymerna ökar under perioden, men är under det normala, vilket ger lägre kostnader än budgeterat för läkemedel och köpt vård. Kostnadsläget för hyrpersonal i förhållande till egen personal har ökat till 6,3 % jämfört med bokslut 2021 då det var 5,8 %.

Nettokostnadsutvecklingen slutar på 4,1 %, vilket är betydligt högre jämfört med bokslutet då nettokostnaden ökade med 2,4 %. Ökningen är väntad i och med att jämförande period nu innehåller de omfattande statsbidragen och ersättningarna hänförliga till pandemin.

Situationen med mycket höga statsbidrag och ersättningar i kombination med merkostnader för covidvård, provtagning och vaccination ger stora avvikelser jämfört med budget på såväl intäktssidan som kostnadssidan. Resultaträkningen, och framför allt avvikelsen mot budget, blir med andra ord svårtolkad. När tillfälliga bidrag och ersättningar samt budgetöverskott hänförliga till pandemin exkluderas bedöms hälso- och sjukvårdens strukturella resultat till ca -26 mnkr, vilket är i linje med tidigare bedömningar.

Inför 2022 har tidigare aviserade minskning av personalmiljarden har dragits tillbaka i regeringens budgetproposition. Dessutom utökas bidraget för uppskjuten vård till samma nivå som 2021. Statsbidraget till förlossningsvård skulle upphöra 2023 enligt tidigare avisering, men även det förlängs med ett år.

Helårsprognosen för 2022 pekar på ett mindre plusresultat om +18 mnkr. Ersättningar för provtagning och vaccination väntas då avta. Den tilltagande inflationstakten och avmattningen i konjunkturen tillkommande osäkerhetsfaktorer.

Trafiknämnd

Resultatet för perioden januari - mars 2022 är en negativ budgetavvikelse med 23 mnkr. Länstrafikens verksamhet har påverkats stort av omvärlden och samhället under årets första månader. Pandemin fortsatte, men även ukrainakriget med flyktingströmmar och kraftig ökning av drivmedelspriser har påverkat.

En detaljerad jämförelse över linjetrafikintäkterna 2019-2022 görs varje månad. Under delar av januari och februari 2022 var det fortfarande restriktioner med stängda framdörrar i busstrafiken. Det var därför en glädjande utveckling i mars enligt nedanstående tabell:

Andel intäkter i linjetrafiken i % 2022 jämfört med 2019:

Januari	66,5 %
Februari	71,3 %
Mars	86,4 %

Redan under 2021 ökade drivmedelspriserna stort och då främst för RME bränslen. Detta

berodde på hög efterfrågan på denna typ av bränsle. När ukrainakriget bröt ut i februari i år så ökade drivmedelspriserna ytterligare och det har haft stor kostnadspåverkan på verksamheten och även trafikföretagen.

Prognosen för helåret är - 88 miljoner kr. Det har i prognosen beräknats ett statsbidrag på 17 miljoner kr motsvarande en tredjedel av det statsbidrag som erhöles under 2021. Det totala beslutade statsbidraget till kollektivtrafikbranschen för 2022 är 1 miljard kr jämfört med 3 miljarder kr som gällde under 2020 och 2021.

Det mål som trafiknämnden långsiktigt arbetat efter är att den genomsnittliga självfinansieringsgraden för den allmänna kollektivtrafiken inte får understiga 50 %. Under 2020-2021 var det första gången sedan målet infördes som målet inte kunde uppnås. Detta beror naturligtvis på effekterna av covid-19 med minskat resande och lägre intäkter som följd. Inte heller under 2022 är det möjligt att nå detta målet.

Prognosen för självfinansieringsgraden 2022 exklusive statsbidrag är 37,0 %. Prognosen för självfinansieringsgraden 2022 inklusive beräknat statsbidrag på 17 miljoner kr är 39,6 %.

Regional utvecklingsnämnd

Nu arbetar verksamheterna med återstart och omstart. Regionala Utvecklingsnämnden genererade under perioden ett överskott på drygt 1 mnkr totalt. Samtliga enheter förutom Folkhälsa och social utveckling uppvisar ett positivt resultat. Deras negativa resultat beror till största del på att budgetram för Barnens bästa gäller! – i Kronoberg och Regionala samverkans och stödstrukturer (RSS) flyttade över till Programkontoret för nära vård den 1 mars.

Den externa projektfinansieringen motsvarar drygt 37 procent. Denna siffra är känslig för svängningar, hur många projekt som är igång, hur fakturering av övriga intäkter ser ut och kan variera under året.

Prognosen för 2022 beräknas bli +/- 0.

Kulturnämnd

Kulturnämnden genererar ett överskott på drygt 1 mnkr under perioden.

Kulturnämndens förvaltningsmodell med ett flertal externa kulturorganisationer, bolag och organisationer inom det civila samhället innebär att pandemins ekonomiska konsekvenser drabbar utanför nämndens rambudget. På så vis visar kulturnämnden fortsatt en ekonomi i balans trots den ekonomiska kris som pågår inom nämndens ansvarsområden.

Prognosen för 2022 är ett resultat på +/- 0.

Styrelsen för Grimslövs folkhögskola

Budget är fortsatt i balans och verksamheten visar ett mindre överskott per mars månad. Det är fortsatt skoldelen som har störst överskott, internatet har ett mindre överskott medan restaurang och Ekshagen just nu går med underskott. De två senare har drabbats negativt i och med att pandemin medförde att varken januari eller februari innebar några externa gäster.

Prognosen för 2022 är ett resultat på +/- 0.

Vårdvalsenheten (beställarenhet)

Vårdvalsenheten är beställarenhet för vårdval och tandvård. Enheten redovisar för perioden ett överskott på 6 mnkr. Helårsprognosen är för 2022 ett underskott på 6 mnkr.

Vårdval Primärvård redovisar totalt ett överskott mot budget för perioden på 5 mnkr. Helårsprognosen är ett överskott på 7 mnkr.

Vårdersättningen (Hälso- och sjukvårdspengen) ger ett överskott. Hälsosamtal för 50-åringar har införts men inte på alla vårdcentraler. Till hösten planeras utbildning och introduktion på alla vårdcentraler. Antalet genomförda hälsosamtal är därför fortsatt på en låg nivå. Under början av året har läkemedelsgenomgångarna och hembesök varit få till antalet. Antalet förväntas öka när fler flyttar in på särskilt boende efter Covid-19 klingar av.

Kostnaden i form av bidrag för ST-läkare påverkar resultatet negativt.

Vårdval BUP infördes i januari 2020 och har för närvarande tre aktörer som verkar inom vårdvalet. Ekonomiska resultatet för vårdvalet efter mars 2022 visar på ett överskott motsvarande 3 mnkr. Prognosen för helåret är ett underskott på 9 mnkr.

Inledningen av 2022 har varit coronapåverkat vilket inneburit högre frånvaro bland verksamheternas personal än vanligt. Även antal besök har påverkats negativt. Dessa faktorer tillsammans gör att utfallet av produktionen, efter årets tre första månader, är lägre än budgeterat. Årsprognosen pekar ändå på ett underskott vilket i huvudsak förklaras av att inflödet av patienter till utredning och behandling fortfarande är högt. Aktörerna har aviserat utökningar av verksamhet för att kunna erbjuda vård och korta den långa utrednings- och behandlingskön.

Utöver ökade kostnader relaterade till högre årsproduktion belastas vårdvalet med kostnader som uppstår då patienterna åberopar vård enligt vårdgaranti samt kostnader avseende fritt vårdsökande. Kostnaden t o m mars, som ej är budgeterad, är 1 mnkr. Prognosen för hela 2022 pekar i denna del på ett underskott på 8 mnkr.

Tandvården redovisar för perioden ett underskott mot budget för perioden på 1 mnkr. Helårsprognosen är för 2022 ett underskott på 4 mnkr.

Antal med intyg om nödvändig tandvård ökar och även antalet som tackar ja till en munhälsobedömning ökar efter att äldre på särskilda boenden nu åter kan få en munhälsobedömning i sitt hem. Beroende på uppskjuten vård efter pandemin och hög sjukfrånvaro av tandvårdspersonalen är antalet som fått tandvård inom det särskilda tandvårdsstödet lägre för såväl N-, S- som F-tandvård.

Regionstyrelsen

Verksamheterna under regionstyrelsen redovisar för perioden ett resultat som är 80 mnkr bättre än budget. Det stora överskottet förklaras till stor del av att pensions- och avskrivningskostnader är lägre än budgeterat, statsbidrag och vakanser inom FoUU och ännu ej utnyttjade anslag under regiongemensamt.

Helårsprognosen är ett resultat som är drygt 120 mnkr bättre än budget. Helårsprognosen dras

ned av ett förväntat underskott för regionservice till följd av markant höjda priser för el, drivmedel och livsmedel.

Resultatanalys

Resultatuppföljning för perioden januari-mars 2022

(mnkr)	Utfall jan-mar 2022	Budget jan-mar 2022	Avvikels e	Utfall jan-mar 2021	För- ändring utfall %	Årsbudg et 2022	Prognos 2022	Prognos avvikels e 2022
Intäkter								
Avgifter	149	171	-22	123	21,0 %	642	589	-53
Sålda tjänster	147	146	1	130	12,9 %	554	573	13
Övriga intäkter	290	140	151	242	20,1 %	439	635	215
Summa intäkter	586	456	130	495	18,4 %	1 635	1 798	175
Kostnader								
Personalkostnad	-1 144	-1 172	27	-1 180	-3,0 %	-4 384	-4 316	54
Hyrpersonal	-59	-35	-24	-49	21,2 %	-140	-228	-88
Köpt vård	-152	-167	15	-133	13,9 %	-664	-639	28
Offentligt finansierad privat vård	-67	-82	15	-64	5,7 %	-332	-322	9
Trafik	-221	-213	-8	-195	13,1 %	-819	-870	-51
Läkemedel	-202	-205	3	-189	6,7 %	-836	-824	12
Övriga kostnader	-422	-370	-51	-382	10,3 %	-1 338	-1 461	-124
Summa kostnader	-2 267	-2 245	-22	-2 192	3,4 %	-8 512	-8 660	-160
Avskrivningar	-58	-66	9	-60	-3,0 %	-277	-244	32
Verksamhetens nettokostnad	-1 739	-1 855	116	-1 757	-1,0 %	-7 154	-7 106	48
Skatteintäkter	1 451	1 435	16	1 389	4,5 %	5 433	5 503	70
Statsbidrag	517	496	21	496	4,1 %	1 877	1 956	79
Verksamhetens resultat***	229	75	153	128		156	353	197
Finansnetto****	-258	-37	-221	54		-10	-23	-13
Redovisat resultat	-29	39	-68	182		146	330	184
Balanskravsjustering vinst/förl värdepapper*	207		207	-74				0
Övriga balanskravs justeringar**	0		0	0				
Balanskravsresultat	178	39	140	108		146	330	184

* vid balanskravsutredningen har redovisat resultat justerats för orealiserade vinster/förluster på värdepapper

** vid balanskravsutredningen har redovisat resultat justerats för tidigare års värdereglering för sålda värdepapper

*** prognos för finansnetto är exklusive orealiserade vinster/förluster på värdepapper

Intäkter

Resandevolymerna inom kollektivtrafiken är fortfarande lägre än innan pandemin vilket visar sig i redovisningen i form av lägre biljettintäkter än budgeterat.

Tabell: Övriga intäkter för perioden januari - mars 2022

(mnkr)	Utfall jan-mar 2022	Budget jan-mar 2022	Avvikelse	Utfall jan-mar 2021
Försäljning övriga medicinska tjänster	36	18	18	15
Försäljning övriga tjänster	10	14	-5	8
Specialdestinerade statsbidrag	176	70	106	162
Ersättning asylsökande	5	5	0	4
6 -% ersättning vid upphandling*	10	5	5	7
Övriga bidrag och ersättningar	45	19	26	35
Övrigt	8	7	0	10
Totalt övriga intäkter	290	140	151	242

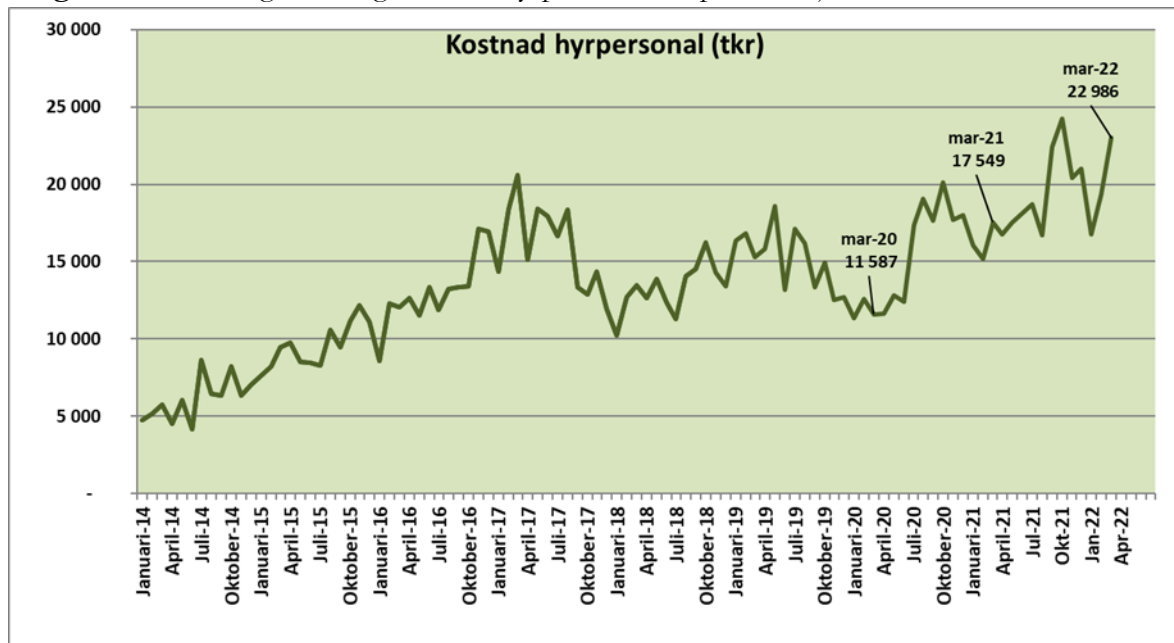
* Momsersättning till kompensation för ingående moms vid upphandling i verksamhet som inte är momspliktig. Ersättningen beräknas schablonmässigt till 6 procent av den kostnad som ger rätt till ersättning.

Övriga intäkter visar ett överskott på 151 mnkr jämfört med budget vilket till största delen förklaras av statliga ersättningar relaterade till pandemin.

Kostnader

Bemanningskostnader

På kostnadssidan visar **personalkostnaderna** ett ackumulerat överskott på 27 mnkr vilket främst förklaras av att pensionskostnaderna beräknas bli lägre än budgeterat.

Diagram: Utveckling månatlig kostnad hyrpersonal för perioden jan 2014 tom mar 2022

Diagrammet visar den månatliga kostnaden för **hyrpersonal** fr.o.m. 2014, då organisationen var att anse som hyroberoende, och framåt. Kostnaden för hyrpersonal har legat på en hög nivå sedan sommaren 2020 och ökat ytterligare sedan dess. Orsaken är svårigheter att bemanna med egen personal för vissa kliniker och vårdcentraler, men har också varit relaterad till sjukfrånvaro och särskild vård av patienter med covid-19.

Jämfört med samma period 2022 redovisas en ökning med 21 % eller 10 mnkr till 59 mnkr. Merkostnaden uppgår till ca 35 mnkr.

Antal hyrläkare ökar med 4 till 42, sjuksköterskor ökar med 19 till 67 och psykologer minskar till en. Ökningen av såväl läkare som sjuksköterskor är störst inom sjukhusvården

Inom hälso- och sjukvården uppgår andelen hyrpersonal av egen personal till 6,3 % exklusive godkänd hyrpersonal inom barn- och ungdomspsykiatrin, vilket är en ökning jämfört med bokslutet då den var 5,8 %. Målet har fastställts till 4 % och delats upp för respektive verksamhetsområde. Primärvården och Sjukhusvården redovisar störst avvikelse från målen, medan övriga har en marginell avvikelse. Redovisat i kronor överskrider målet med ca 20 mnkr efter mars.

Tabell: Kostnad för hyrpersonal inom HSN per verksamhetsområde och yrkeskategori, ackumulerat utfall jan-mar 2022 och jan-mar 2021 (tkr)

(Tkr)	Ackumulerat jan-mar 2022 (tkr)				Ackumulerat jan-mar 2021 (tkr)				Differens 2022 jmf 2021 (tkr)			
	Läkare	Sjuk-sköterskor	Övriga yrkes-grupper	Summa	Läkare	Sjuk-sköterskor	Övriga yrkes-grupper	Summa	Läkare	Sjuk-sköterskor	Övriga yrkes-grupper	Summa
Primärvård och Rehab	15 973	536	0	16 509	15 309	875	0	16 184	664	-339	0	325
Psykiatrivård	434	0	733	1 167	372	-36	1 635	1 971	62	36	-901	-804
Rättspsykiatrin	584	1 666	0	2 250	0	1 976	0	1 976	584	-309	0	274
Folktandvård	0	0	303	303	0	0	406	406	0	0	-102	-102
Sjukhusvård	11 819	25 769	809	38 397	9 699	17 452	485	27 636	2 120	8 316	325	10 761
Hälso- och sjukvårdsgemensamt	0	0	0	0	0	0	0	0	0	0	0	0
SUMMA	28 810	27 971	1 846	58 626	25 380	20 267	2 525	48 172	3 430	7 703	-679	10 454

Köpt vård

Tabell: Köpt vård för perioden januari – mars 2022

(mnkr)	Utfall jan-mar 2022	Budget jan-mar 2022	Avvikelse	Utfall jan-mar 2021	Utfall jan-mar 2020
Högspecialiserad vård	-103	-116	13	-85	-99
Ej högspecialiserad vård					
- Vårdgarantin	-8			-7	-2
- Fritt vårdsökande	-10			-9	-14
- Övrig	-27			-27	-30
Summa ej högspecialiserad vård	-44	-42	-2	-42	-46
Övrigt	-5	-9	4	-6	-7
Totalt köpt vård	-152	-167	15	-133	-152

Kostnaderna för externt köpt vård uppgår till 152 mnkr och inkluderar utomlänspatienter som söker vård på Region Kronobergs avtal med 8 mnkr. Den ackumulerade kostnaden ökar med 14 % (19 mnkr) jämfört med samma period föregående år och är nu tillbaka på 2020-års nivå. Budgeten har förstärkts vilket leder till ett överskott med 15 mnkr.

Inom den högspecialiserade vården uppgår kostnaderna för dyra vårdtillfällen >600 tkr till 13 mnkr, en ökning med 4 mnkr jämfört med föregående år. Ökningarna avser thoraxkirurgi, barnkirurgi och kärlkirurgi. Även i intervallet 235-600 tkr/vårdtillfälle redovisas ökning för barnkirurgi och kärlkirurgi.

Kostnader för fritt vårdsökande ökar med drygt 1 mnkr till 10 mnkr. Högst kostnader för fritt vårdsökande redovisas för kvinnosjukvård, ortopedi och ögonsjukvård. Kostnaden för vård inom vårdgarantin uppgår till 8 mnkr, vilket även det är en ökning med drygt 1 mnkr jämfört med motsvarande period föregående år. Av kostnaderna utgör 6 mnkr uppskjuten vård och avser ortopedi, kirurgi, ögon- och hudsjukvård.

Köpt vård via webben fortsätter att öka och uppgår till drygt 8 000 kontakter till en kostnad av 3 mnkr, en mindre minskning med 4 % hänförlig till psykiatri.

Offentligt finansierad privat vård

Överskottet förklaras av att ersättningen till de privata vårdcentralerna nettoredovisas. Höga kostnader för medicinsk service gör att utbetalningarna inte uppgår till budgeterade nivåer. Framförallt är det kostnaderna för mikrobiologiska analyser som är höga till följd av masstestningen för covid-19.

Beaktas i sammanhanget ska att ersättningarna till de privata vårdcentralerna för testning och vaccinationer för covid-19 redovisas som lämnade bidrag och ingår därför i posten övriga kostnader i resultaträkningen, se nedan.

Trafik

Den negativa budgetavvikelsen förklaras främst av högre drivmedelspriser som lett till högre indexreglerad ersättning till de anlidade entreprenörerna.

Läkemedel

Kostnaden för läkemedel har varierat under pandemin kopplat till verksamhetsvolym och hamstring, men slutar 13 mnkr (+7 %) över motsvarande period föregående år och uppgår till totalt 202 mnkr. Budgeten har förstärkts vilket gör att det blir en positiv avvikelse mot budget på 3 mnkr trots kostnadsökningen..

Övriga kostnader

Tabell: Övriga kostnader perioden januari - mars 2021

(mnkr)	Utfall jan-mar 2022	Budget jan-mar 2022	Avvikelse	Utfall jan-mar 2021
Sjukvårdsart. och medicinskt material	-87	-51	-36	-74
Annat material	-10	-26	16	-27
Övriga anslag	-55	-58	3	-55
Lokal och fastighetskostn inkl. reparation, underhåll och energi mm exkl avskrivningar	-42	-48	7	-44
Förbr invent/material inkl. dataprogram	-38	-35	-2	-37
Reparation och underhåll inventarier	-17	-16	-1	-17
Telefon, datakommunikation och porto	-9	-8	-1	-8
Försäkrings avg. och övriga riskkostn	-13	-12	0	-10
Övriga tjänster, bl.a. IT-tjänster, andra konsultarvoden och tolkarvode	-27	-24	-4	-35
Övrigt,	-125	-91	-34	-76
Totalt övriga kostnader	-422	-370	-51	-382

Underskottet för sjukvårdsartiklar och medicinskt material är i hög grad kopplat till hanteringen av pandemin.

Den stora kostnadsökningen för övrigt kan också kopplas till pandemin då de till stor del förklaras av kostnader för medicinska tjänster (mikrobiologiska analyser).

Finansiering

Tabellen nedan visar utfall och prognos för finansieringen 2022.

	Utfall jan- mars 2022	Prognos 2022	Budget 2022	Avvik.	Utfall 2021	Förändrin g mnkr	Förändrin g %
Skatter	1 451	5 503	5 433	70	5 312	191	3,6 %
Preliminärskatt	1 430	5 416	5 433	-17	5 157	259	
Avräkning skatteintäkter	21	87	0	87	155	-68	
Utjämningsystem och generella statsbidrag	517	1 956	1 877	79	1 862	94	5,0 %
Inkomstutjämningsbidrag	305	1 155	1 114	41	1 057	98	
Kostnadsutjämningsavg.	-7	-29	-22	-7	-12	-17	
Strukturbidrag	12	47	47	0	47	0	
Regleringsavgift	35	133	88	45	140	-7	
Bidrag läkemedel inom förmånen	172	650	650	0	631	19	
Övriga statsbidrag	0	0	0	0	-1	1	
Summa skatter, utjämningsbidrag samt generella statsbidrag	1 968	7 459	7 310	149	7 174	285	4,0 %
Finansiella intäkter*	8	57	50	7	313	-256	
Finansiella kostnader*	-265	-80	-60	-20	-109	29	
varav finansiell del pensioner	-49	-70	-60	-10	-41	-29	
Summa	1 711	7 436	7 300	136	7 378	58	0,8 %

*Finansiella intäkter och kostnader är i utfallet för 2022 och 2021 beräknade inklusive orealiserade vinster och förluster. Prognosen för 2022 är beräknad exklusive orealiserade vinster och förluster.

Skatteintäkterna utgår från skatteunderlagsprognosen från SKR i april 2022. Prognosen för skatteintäkterna är att dessa blir 87 mnkr bättre än budget.

Kriget är en starkt bidragande orsak till den senaste tidens energi- och råvaruprisinflation, och höjer osäkerheten vad gäller den ekonomiska utvecklingen framöver. Framtidstron bland hushåll och företag i Sverige har försvagats sedan invasionen inleddes.

Trots dessa globala motvindar pekar prognosen mot en fortsatt återhämtning av den svenska konjunkturen 2022 och 2023. Kriget i Ukraina bedöms inte ge några stora negativa effekter på den inhemska efterfrågan i Sverige. (EkonomiNytt 05/2022)

Prognosen för bidraget för läkemedelsförmånen är 650 mnkr i nivå med budget.

För de finansiella kostnaderna är prognosen 13 mnkr sämre än budgeterat till följd av ökade finansiella kostnader för pensionerna.

Kostnadsutveckling

Diagram: Kostnadsutveckling rullande 12-månaders perspektiv



Den höga kostnadsökningstakten förklaras till stor del av kostnader kopplade till pandemin. Därtill kommer att pensionskostnaderna är väldigt höga till följd av ändrade livslängdsantaganden i pensionsskultsberäkningen.

Ökningstakten för nettokostnaderna hålls främst tillbaka av fortsatt höga riktade statsbidrag. Effekten av de höga riktade statsbidragen trappas dock av i takt med att jämförande period nu också innehåller höga statsbidrag kopplade till pandemin.

INVESTERINGSREDOVISNING

För att möta de framtida kraven på Region Kronoberg och framförallt en hälso- och sjukvård av hög kvalitet, patientsäkerhet och att vara en attraktiv arbetsgivare genomför Region Kronoberg ett omfattande investeringsprogram. Investeringar som Region Kronoberg gör ska bidra till verksamhetsutveckling och möjliggöra effektiviseringar genom nya eller förbättrade produkter, ökad kapacitet eller sänkta kostnader. Investeringar görs även för att byta ut befintliga resurser för att bibehålla kapacitet eller standard.

Region Kronobergs investeringar uppgår fram till och med mars månad till 149 mkr.

(belopp i mnkr)	Utfall 2022	Budget 2022	Inv. plan 2022	Utfall 2021
Fastigheter	126	934	409	-3
Medicinsk teknik och övriga inventarier *	4	96	96	21
Informationsteknik	12	44	46	5
Medicinsk teknik och inventarier, intäktfinansierad verksamhet	6	30	30	15
Övriga investeringar och oförutsett	1	44	44	1
Totalt	149	1 058	625	39

*Utfallet inkluderar även investeringar från arv och gåvor

Större investeringar under 2022

Fastigheter	Utfall 2022
Ombyggnation E56	18,0
Parkeringsdäck Ljungby lasarett	1,2
Ombyggnation Dialysen CLV	1,6
Bussdepå, elbussar	28,7
Ny byggnad Rättspsykiatri	2,4
Mark för nytt akutsjukhus Växjö	74,0
Nytt akutsjukhus Växjö	3,9
Ny vårdbyggnad i Ljungby lasarett	6,9

Utfallet av fastighetsinvesteringarna är ca 126 mkr.

En stor del av utfallet härrör från köp av tomt till Nytt akutsjukhus i Råppe. Detta låg tidigare bokfört som en fordran, och har nu flyttats till markinvesteringar.

Under året förväntas ytterligare 45 mkr som avser köp av tomten Rimfrosten flyttas från ett dotterbolag i Regionen till investeringskontot i moderbolaget.

Ombyggnation av Dialysen följer plan

Nybyggnation av bussdepå i Norrängen följer plan, men då upphandlingen för utförare av busstrafik är försenad kan det få konsekvenser för projektet avseende operatörsspecifika moment.

Ombyggnation E56 är försenad, med beräknat färdigställdedatum jan 2023.

Regionfullmäktige tog i mars 2022 beslut om Nytt akutsjukhus i Växjö och en ny vårdbyggnad

i Ljungby lasarett.

Medicinsk teknik och övriga inventarier	Utfall 2022
Ambulanser	1,8
Vätskevärmeskåp	0,2
Utrustning efter ombyggnation ÖNH CLV	1,0

Det totala utfallet för januari-mars uppgår till ca 4 mkr. Utfallet består till stor del av investeringar som beviljats före 2022.

VI har under 2021 implementerat en ny process för investeringsplan och upphandling, som har medfört att många av årets planerade inköp redan är upphandlade eller på gång. Detta bör leda till att majoriteten av årets investeringar leverans i tid, så länge det inte uppstår leveransproblem hos leverantörerna till följd av omvärldssituationen.

Informationsteknik	Utfall 2022
IT-infrastruktur Datakom – Ny regiongemensam plattform för trådlöst nät	2,2
IT-system Laboratoriemedicin – Uppgradering IT-stöd för klinisk patologi	0,7
IT-system Medicinsk multimedia – Nytt IT-stöd för röntgeninformation och medicinsk multimedia	4,5
IT-system Trafik – Utveckling IT-stöd för biljetthantering	0,5
IT-system Vårdinformation – Nya moduler till Cosmic	2,2

Det totala utfallet för januari-mars uppgår till ca 12 mnkr.

Inventarier intäktsfinansierad verksamhet och oförutsett	Utfall 2022
Hjälpmedel - Hjälpmedelscentralen	2,5
Mikrobiologen	1
Folktandvården	1,7

Det totala utfallet för januari-mars uppgår till ca 6 mnkr.