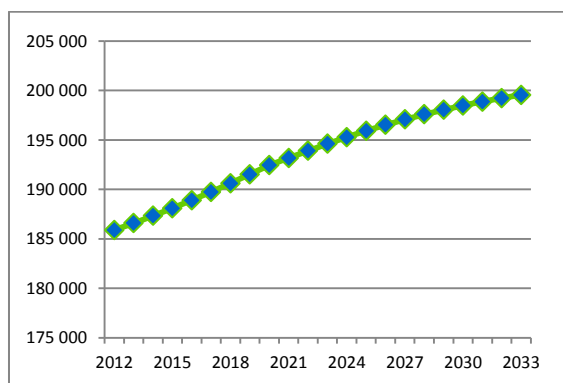
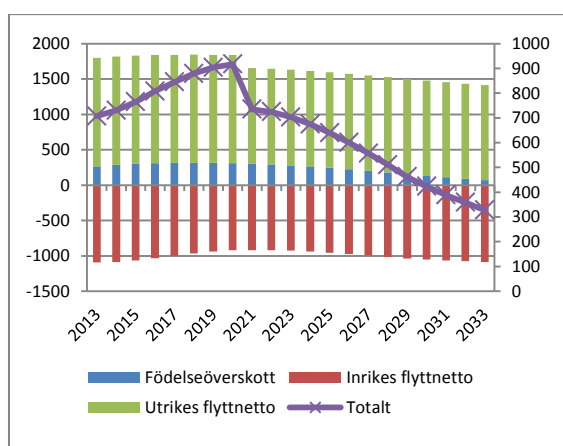


# Befolkningsprognos Kronobergs län 2012-2033



Sedan 2002 har Kronobergs län haft en positiv befolkningsutveckling och nya prognoser visar att utvecklingen förväntas fortsätta. År 2033 prognosticeras länet ha ökat sin befolkning med drygt 7 % - vilket innebär att det kommer att bo strax under 200 000 invånare i länet.

## Befolkningsökningens komponenter 2013-2032



Främsta förklaringen till ökningen är ett positivt utrikes flyttnetto<sup>1</sup> och ett födelseöverskott<sup>2</sup>. Fram till år 2020 kommer ökningstakten att stiga, främst för att invandringen förväntas vara

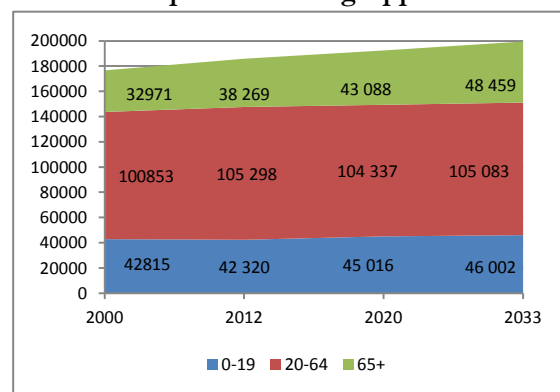
<sup>1</sup> Fler som invandrar än vad som utvandrar.

<sup>2</sup> Fler som föds än dör

Men från och med 2021 sker en inbromsning och ökningstakten kommer succesivt att minska. De primära anledningarna till inbromsningen förväntas vara en minskad invandring och en ökad dödlighet samtidigt som barnafödandet minskar något. Under tidsperioden förväntas det inrikes flyttnettot vara relativt konstant, vilket innebär att länet i snitt kommer att ha ett negativt inrikes flyttnetto om 1000 personer årligen.

## Åldersstrukturer

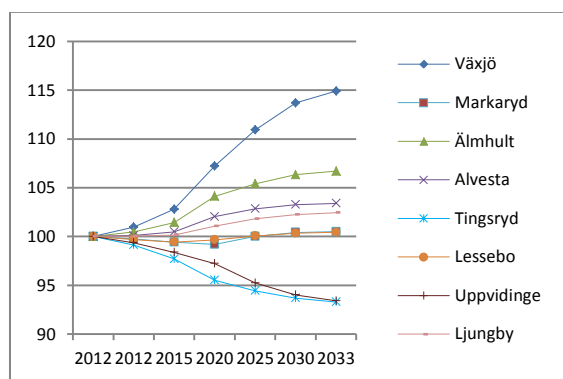
### Antal i respektive åldersgrupp 2012-2033



Inom de närmsta decennierna kommer åldersstrukturerna i länet att förändras. Äldre och yngre kommer att utgöra en större andel av befolkningen än vad som är fallet idag, vilket innebär att färre ska försörja fler. Antalet personer i arbetsför ålder kommer att ligga på en relativt konstant nivå.

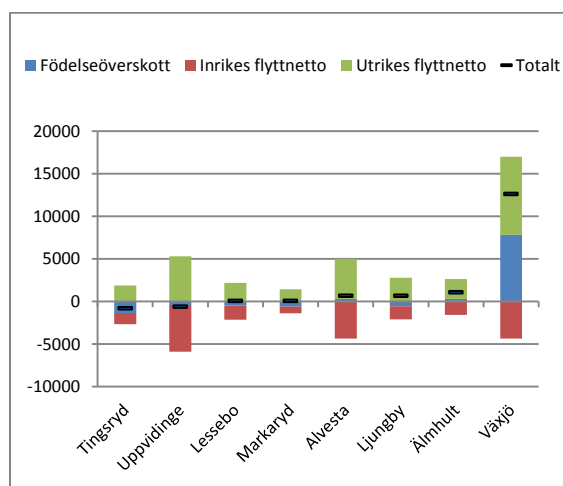
Att en större andel av länets befolkning kommer befinna sig utanför arbetsför ålder innebär att betydelsen av matchning på arbetsmarknaden kommer att öka. I dagsläget utgör den arbetsföra delen av befolkningen 57 % av befolkningen. År 2033 förväntas denna andel ha minskat till 53 %.

## Kommunerna



Befolkningsantalet i länet förväntas att öka med sammanlagt drygt 15 000 invånare och Växjö kommun beräknas stå för över 80 % av tillväxten. Totalt beräknas sex av åtta kommuner att ha fler invånare 2033 än vad de har idag.

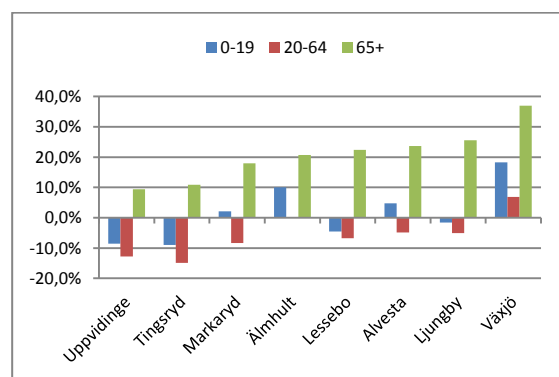
## Befolkningsutvecklingens komponenter kommunerna 2013-2032



Alla kommuner i länet prognosticeras att ha ett negativt inrikes flyttnetto under perioden. Växjö beräknas dock ha ett positivt flyttnetto gentemot övriga kommuner inom länet. Vanligast är att ungdomar från länet flyttar till någon av storstadsregionerna.

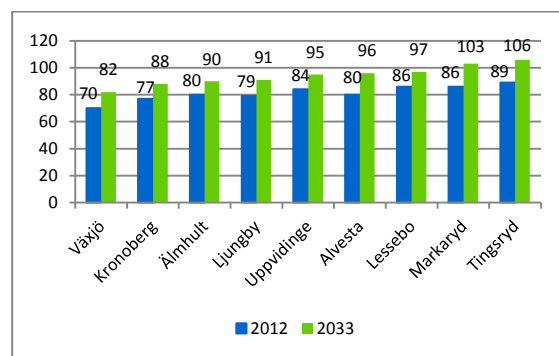
I fem av kommunerna kommer de närmsta decennierna bära med sig ett födelseunderskott – endast Älmhult-, Alvesta och Växjö kommun kommer under perioden att ha ett födelseöverskott.

## Förändring åldersgrupper 2012-2033



I samtliga kommuner beräknas antalet äldre att öka – samtidigt som antalet i arbetsför ålder minskar. Endast Växjö kommun beräknas ha en tillväxt i antalet personer i arbetsför ålder.

## Demografisk försörjningskvot kommunerna 2012-2033



Som en följd av att antalet yngre och äldre ökar under perioden och antalet i arbetsför ålder förblir konstant stiger även försörjningskvoten. I kommuner som under en längre tid haft en negativ befolkningsutveckling innebär detta att varje person i arbetsför ålder ska försörja mer än en gammal eller yngre person. Riksgenomsnittet förväntas 2030 att vara 84.

## Analys

Länets framtida befolkningsutveckling kommer innebära utmaningar för framtidens lokala arbetsmarknader och den offentliga välfärdsservicen.

Att antalet personer i arbetsför ålder minskar i samtliga kommuner förutom Växjö kommun innebär att kompetensförsörjningen kan bli lidande. Vidare kommer vårdbehoven att öka –

både vad gäller platser i förskolan och på  
ålderdomshem – vilket kommer kräva hög  
tillgång till personal, särskilt inom vård och  
omsorg.

Arbetet med att attrahera invånare till länet och  
kommunerna kommer att bli allt viktigare för att  
kunna möta framtidens kompetensbehov. Detta  
i kombination med en högre integrering av  
utrikes födda på arbetsmarknaden kommer att  
vara en nödvändighet för att säkra framtidens  
skatteunderlag.

### **Källor**

Statistiken är hämtad från SCB:s  
befolkningsprognos för Kronobergs län, utförd  
under andra halvåret 2013.