

Humankapitalet i Kronobergs län

Inledning

Tillgång till ett högt humankapital är en viktig komponent för regional tillväxt. I takt med att alla former av produktion blir allt mer kunskapsberoende ökar behovet av en välutbildad arbetskraft. I OECD-studien *Territorial Review Småland-Blekinge* konstateras att regionen behöver högt utbildade människor för att öka kunskapsinnehållet inom näringslivet och därmed stärka konkurrenskraften och minska konjunkturkänsligheten. Att ett högt kunskapsinnehåll inom produktion – både vad gäller tjänster och varor – ökar konkurrenskraften och minskar konjunkturkänsligheten var inte minst synligt under finanskrisen då näringar med kunskapsintensiv produktion inte drabbades av neddragningar i samma utsträckning som näringar med ett lägre kunskapsinnehåll.

Grundskolan

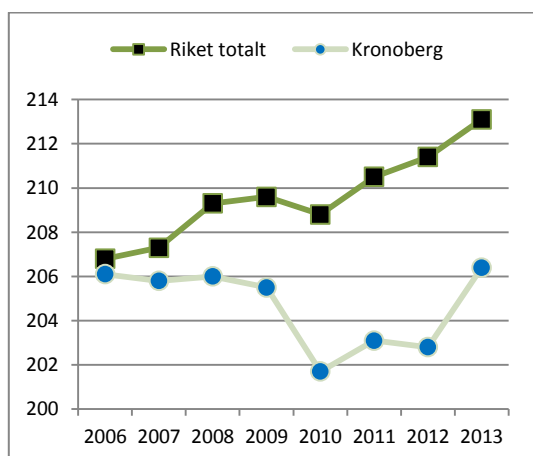


Diagram 1: Genomsnittlig meritvärde, åk 9. År 2006-2013

Sedan år 2006 har kunskapsglappet mellan riket och Kronoberg ökat sett till meritvärden på grundskolenivå. Dock har länet haft en uppåtgående trend sedan

2010 och under 2013 nåddes åter den nivå som rådde 2006. Men samtidigt har rikets genomsnittliga meritvärde ökat i en högre takt vilket bidragit till att ett mindre gap uppstått. Förklaringen till gapet är att pojkarna i regionen har ett lägre genomsnittligt meritvärde – 6 % lägre 2013, 2 % lägre 2006 – än pojkarna på nationell nivå. Flickorna i länet hade under 2013 ett genomsnittligt meritvärde strax under det nationella genomsnittet. Över tid är det således länets pojkar som inte hållit jämn takt med det genomsnittliga meritvärdet på nationell nivå.

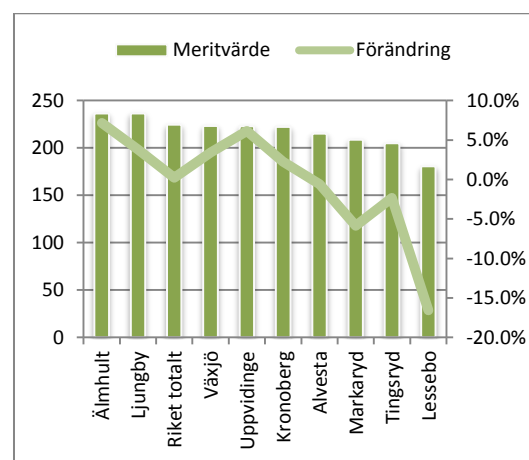


Diagram 2: Meritvärde, åk 9. År 2013.

Totalt sett ökade meritvärdet, jämfört med 2012, för länets niondeklassare under 2013 med 2,3 % vilket var en större ökning än den som skedde på riksnivå och som uppgick till 0,2 %. Inom länet hade Älmhults och Ljungbys kommun de högsta meritvärdena och dessa två kommuner låg även över riksgenomsnittet samtidigt som sex av länets åtta kommuner hade ett lägre genomsnittligt meritvärde än riksgenomsnittet. Älmhults och Uppvidinges kommun hade den största ökningen i meritvärde jämfört med 2012 års nivå.

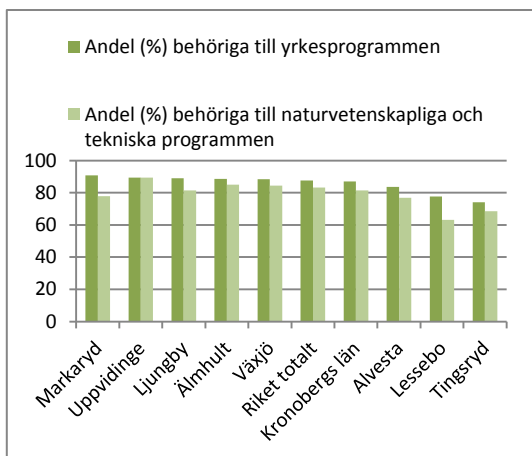


Diagram 3: Behörighet till gymnasiet, åk 9. År 2013.

Andelen av länets niondeklassare med behörighet till ett yrkesprogram på gymnasiet uppgick under 2013 till 87 %, vilket var 0,6 procentenheter under riksgenomsnittet. Fem kommuner – Älmhult, Växjö, Ljungby, Markaryd, Uppvidinge – låg i detta avseende över riksgenomsnittet samtidigt som övriga tre kommuner placerade sig under. Sett till hur stor andel av eleverna som hade behörighet till det naturvetenskapliga programmet låg länet under 2013 1,8 procentenheter under riksgenomsnittet och endast eleverna i Uppvidinge, Växjö samt Älmhult hade en högre andel som var behöriga naturvetenskapligt program på gymnasiet än vad som var fallet på riksnivå.

Gymnasiet

Betydelsen av en gymnasial utbildning har under åren ökat drastiskt vilket inte minst visar sig sett till sysselsättningsfrekvens för olika utbildningsgrupper. Den ekonomiska lågkonjunkturen har bidragit till att dem utan en gymnasial utbildning i flera fall hamnat långt utanför arbetsmarknaden och risken för ett långvarigt avträde från arbetsmarknaden ökar desto lägre utbildning individen har.

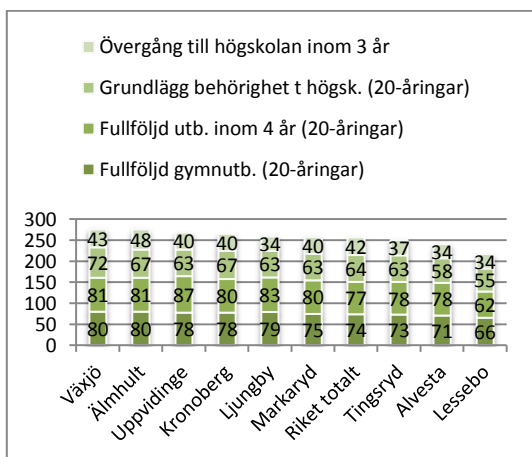


Diagram 4: Fullföljd gymnasieutbildning m.m. 2013.

I Diagram 4 visas värden för fyra olika variabler som anknyter till gymnasieskolan. Urvalet av inkluderade variabler motiveras med att dessa fångar upp hur stor andel av länets 20-åringar som klarat gymnasiet, hur stor andel av dem som har gjort detta inom ramen för en fyraårsperiod samt hur stor andel av dem som erhållit högskolebehörighet. Den sista variabeln mäter en årskulls övergångsfrekvens från gymnasiet till högskolan. Detta mäts genom att identifiera hur stor andel, av dem som genomgått gymnasiet ett visst år, som senare har valt – inom en treårsperiod – att studera vidare på högskolenivå.

Vid en summering av ovan variabler hamnar länet över riksnivån. Inom samtliga variabler förutom övergångsfrekvensen till högskola hade länet ett högre värde än riket under 2013. Nivåerna inom samtliga variabler förutom övergångsfrekvensvariabeln – som minskade med fyra procentenheter – ökade med mellan 1-2 procentenheter under 2013 jämfört med 2012. Högst totalvärden bland kommunerna hade Växjö och Älmhult, och lägst hade Lessebo och Alvesta.

Eftergymnasiala studier

Allt fler väljer att skaffa en högskoleutbildning och i jämförelse med andra regioner placerar sig länet, utifrån andelen av befolkningen med en eftergymnasial utbildning, runt medianen men under riksnivån. Samtidigt har en förhållandevis stor, relativt sett, andel av länets invånare en förgymnasial utbildningsnivå. Endast fem län i riket har en högre andel förgymnasialt utbildade av befolkningen i åldersgruppen 25-64 år

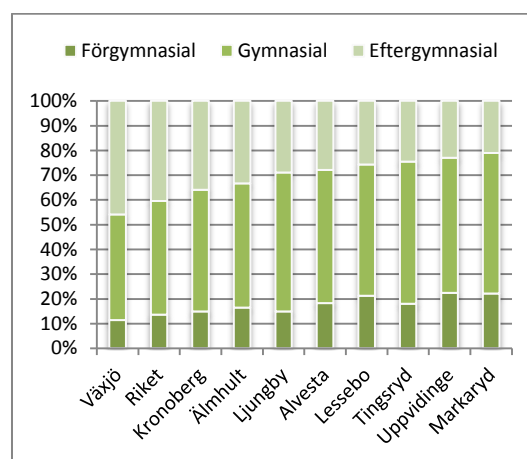


Diagram 5: Befolkningens utbildningsnivå, 25-64 år. År 2012.

Stora skillnader råder mellan befolkningens utbildningsnivå i de olika kommunerna. I exempelvis Markaryd hade mer än var femte invånare en förgymnasial utbildning under 2012, i Växjö var motsvarande

andel samma år 11 %. De inomregionala skillnaderna blir än större sett till andelen av befolkningen som innehar en eftergymnasial utbildning. I Växjö, som är den enda kommun i länet där utbildningsnivån är högre än i riket, hade 45 % av invånarna mellan 25-64 år en eftergymnasial utbildning under 2012. I länets fyra minsta kommuner var motsvarande nivå mellan 21-25 %.

Sverige har som mål inom ramen för EU2020 att 40-45 % av landets invånare mellan 30-34 år ska inneha en eftergymnasial utbildning år 2020. Länet som helhet nådde nästan målets övre nivå redan 2012, då 44 % av länets befolkning mellan 30-34 år hade en eftergymnasial utbildning. Men endast Växjö och Älmhult kommun hade en nivå som översteg 40 %. Längst från målet var Tingsryds och Markaryds kommun, där 25-27 % av befolkningen i åldersgruppen 30-34 år innehade en eftergymnasial utbildning samma år. Om endast kvinnor inkluderas i urvalet hamnade sex av åtta kommuner inom målspannet.

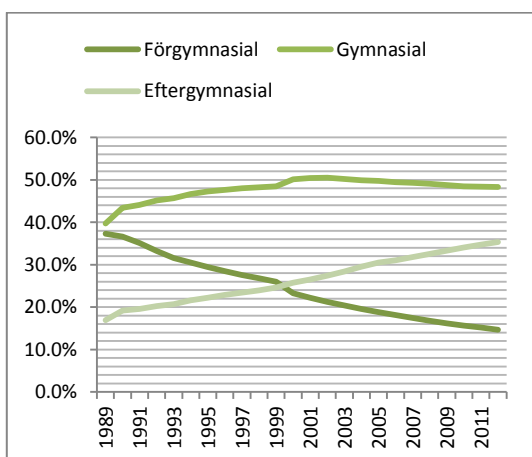


Diagram 6: Befolkningens utbildningsnivå, 25-64 år 1989-2012, Kronobergs län.

År 2000 kom andelen eftergymnasialt utbildade i länet att bli större än andelen med en förgymnasial utbildning som högst uppnådda utbildningsnivå. Under 2000-talet har antalet högutbildade i länet ökat med 47 %, vilket ger en genomsnittlig procentuell årlig ökning på drygt 3 %. Samtidigt har antalet förgymnasialt utbildade, under samma tidsperiod, minskat med över 42 % och antalet gymnasialt utbildade har ökat med drygt 2 %. Den vanligaste eftergymnasiala utbildningsinriktningen i länet är pedagogik och lärarutbildning och den näst vanligaste inriktningen är teknik och teknisk industri. De respektive utbildningsinriktningarna är tydligt präglade av en stark könssegregering; pedagogisk inriktning läses främst av kvinnor, och teknisk inriktning studeras främst av män.

Kortrapporterna är en rapportserie distribuerad av avdelningen Regional utveckling på Regionförbundet södra Småland. Syftet med rapportserien är att öka kunskapen om förutsättningarna för regional utveckling i södra Småland. För fler rapporter och andra analyser besök <http://www.rfss.se/varregion>.

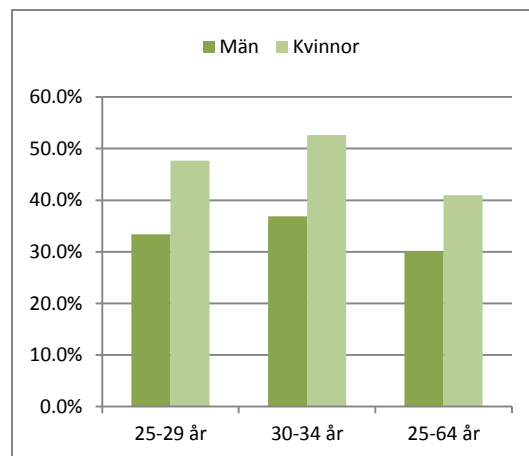


Diagram 7: Utbildningsnivå kvinnor och män. År 2012, Kronobergs län.

År 2012 hade 41 % av kvinnorna i länet en eftergymnasial utbildning, motsvarande nivå för männen var 30 %, vilket ger en differens som överstiger tio procentenheter. Utbildningsgapet mellan könen har ökat succesivt under hela 2000-talet och sedan år 2000 har gapet fördubblats. Gapet minskar inte heller sett till de yngre åldersgrupperna 25-29 och 30-34, utan tvärtom så ökar det till 14-16 procentenheter.

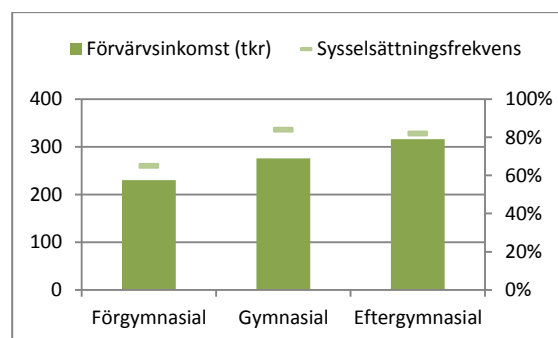


Diagram 8: Sysselsättningsfrekvens och lön efter utbildningsnivå, 25-64 år. År 2012, Kronobergs län.

Ur ett tillväxtperspektiv är ett högt humankapital viktigt för att säkra en regions omställningsförmåga. Dagens produktion handlar allt mer om kunskap, vare sig det gäller tjänster eller varor, vilket kräver en kvalificerad arbetskraft som kan stärka regionens konkurrenskraft och bidra till förnyelse inom näringslivet. För individen innebär en utbildning ökade möjligheter till sysselsättning och generellt sett en högre lönenivå. Under 2011 var 82-84 % av länets befolkning med en gymnasial- eller eftergymnasial utbildning sysselsatta; motsvarande nivå för dem med förgymnasial utbildning som högst uppnådda utbildningsnivå var 65 %. Vidare hade en person med eftergymnasial utbildning i genomsnitt 37 % högre förvärvsinkomst än en person med förgymnasial utbildning.

Källor

Statistik om befolkningens utbildningsnivå är hämtad från SCB:s databaser RIS/RAPS och MONA-Supercross. Statistik om grund- och gymnasieskola är hämtad från Skolverkets statistikdatabas. Alla bearbetningar är genomförda av Regionförbundet södra Småland.

Långtidsutredningen. *Permanent förändring – Globalisering, strukturomvandling och sysselsättningsdynamik*. URL: <http://www.regeringen.se/content/1/c6/09/94/53/ceffda7a.pdf>

Näringsdepartementet. *Kompetensförsörjning på arbetsmarknaden – Strategiska utvecklingstendenser*. URL: <http://www.regeringen.se/content/1/c4/17/62/58929bf3.pdf>

NUTEK. *Årsbok 2006 - Strukturomvandling*. URL: <http://publikationer.tillvaxtverket.se/ProductView.aspx?ID=815>

OECD. *Territorial Review, SMÅLAND-BLEKINGE*. URL: <http://www.rfss.se/documents/rfss/documents/verksamhet/internationellt/oecd/2012-oecd-rapport-svenska-11mb.pdf>

SCB. *Utbildningsstatistisk årsbok 2013*. URL: http://www.scb.se/Pages/PublishingCalendarViewInfo_259923.aspx?publobjid=17090