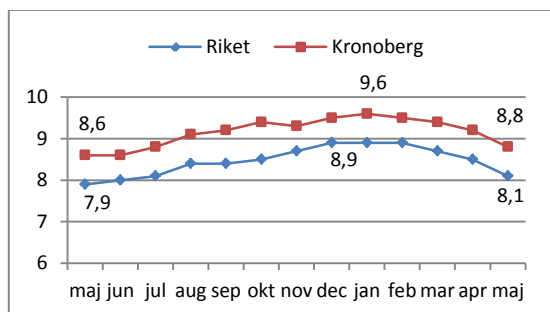


Konjunkturutvecklingen i Kronobergs län

Kronobergs län drabbades hårt av 2012 års konjunkturedgång i det fjärde kvartalet. Prognoserna under denna tid var dystra och förutspådde en kraftigt ökande arbetslöshet under det fjärde kvartalet 2013. Men nu konstaterar ett flertal prognoser att konjunkturen stabiliserats och att en inbromsning av den negativa sysselsättningsutvecklingen har skett och att sysselsättningsutvecklingen under 2014 kommer att vara positiv.

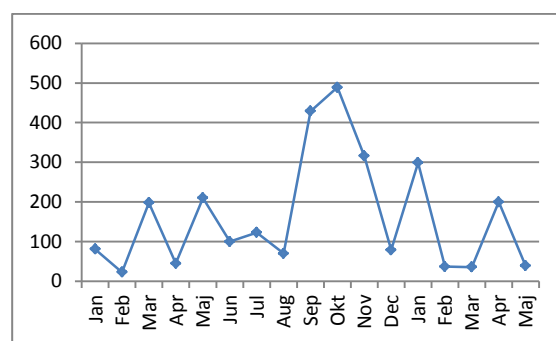
Total arbetslöshet i % Kronobergs och län maj 2012 – maj 2013



Källa: Arbetsförmedlingen

Arbetslösheten i länet steg under 2012 och i december var 8 940 personer arbetslösa. Den negativa utvecklingen har dock avstannat och under de senaste fyra månaderna har antalet arbetslösa minskat med 750 personer. Även om utvecklingen är positiv är det fler som är arbetslösa idag än vad som var fallet för ett år sedan sett till totalt antal arbetslösa. Vad som är positivt är att ungdomsarbetslösheten har minskat under åtta månader i rad. I maj månad var det första gången på länge som ungdomsarbetslösheten var lägre än för ett år sedan. Totalt är ungdomsarbetslösheten i länet 17,2 %, jämfört med 15,5 % i riket.

Antal varsel i Kronobergs län jan 2012 – maj 2013



Källa: Arbetsförmedlingen

Som en följd av en svag exportmarknad och stora fluktuationer i konjunkturen hade Kronobergs län en av de högsta varselfrekvenserna i riket under hösten 2012. Anledningen till den höga frekvensen är länets höga industriberoende. De höga varselnivåerna synes nu dock ha avstannat och en stabilisering av konjunkturen kan nu skönjas.

Prognoser och barometrar

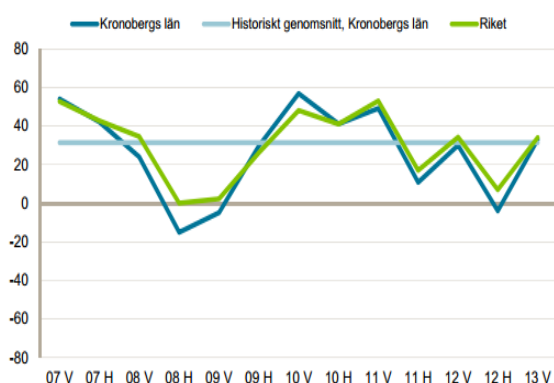
En rad olika konjunkturbedömningar och prognoser om länets arbetsmarknad har presenterats under den senaste månaden. Vid en sammanvägning av deras resultat är slutsatsen att länets industri haft en mycket svag utveckling under senare delen av 2012 samtidigt som tjänstesektorn haft en något starkare utveckling men att båda sektorerna nu andas optimism inför nästa år.

Företgarnas *Småföretagsbarometern våren 2013* vittnar om en ljusning i länets konjunktur. Höstens mätning visade att länet hade ett

konjunkturindex på 7, vilket i denna mätning ökat till 34 vilket är något över riksgenomsnittet och den högsta ökningen i landet. I rapporten konstateras dock att konjunkturen hålls uppe av tjänstesektorn då industrisektorn visar en fortsatt svag utveckling. Men orderingången till länets industrisektor har sedan förra mätningen ökat och sektorn bedömer att tillväxttakten kommer att öka under 2014. Sysselsättningstillväxten har under våren varit negativ, främst på grund av industrins svaga utveckling, men både tjänste- och industrisektorn bedömer att tillväxttakten under 2014 kommer att öka.

I Svenskt näringslivs rapport *Återvändarna – Företagarpanelen Kronobergs län Q2* konstateras att länet tillsammans med Dalarna och Värmland har haft den svagaste utvecklingen i hela riket under hösten. Slutsatsen baseras på att Kronobergs län är det län i riket där störst andel av de tillfrågade företagen uppger att de har en lägre produktion idag än för sex månader sedan. Vad som är positivt är att länets företag även är de som är mest optimistiska i hela riket inför det kommande halvåret. Sammantaget tyder detta, enligt rapporten, på att företagen i länet tror på en vändning i konjunkturen.

Arbetsförmedlingens konjunkturindex för näringslivet, Kronobergs län. Våren 2007-våren 2013.



Källa: Arbetsförmedlingen Kronoberg

I Arbetsförmedlingens rapport *Arbetsmarknadsutsikter för Kronobergs län 2013-2014* konstateras liksom i övriga två rapporter att höstens konjunkturutveckling har varit ytterst svag, främst på grund av industrins svaga

utveckling, men att företagen nu vittnar om en framtidsoptimism. Men optimismen kommer inte att få något tydligt genomslag på arbetsmarknaden förrän 2014, vilket innebär att länets arbetslöshetsnivå kommer att vara, ur ett historiskt perspektiv, fortsatt hög. Detta innebär dock att Arbetsförmedlingen bedömer utvecklingen på arbetsmarknaden som något mer positiv än vad som var fallet under förra prognosen som förutspådde en kraftigt ökande arbetslöshet under slutet av 2013.

Sysselsättningsutveckling under prognosperioden. Jämförelse med samma kvartal året innan. Kronobergs län.

	Kvartal 4 2013	Kvartal 4 2014
Jord- och skogsbruk	→	→
Bygghandelsverksamhet	→	↗
Industri	↘	↗
Privata tjänster	↗	↗
Offentliga tjänster	→	→
Totalt	100	600

Källa: Arbetsförmedlingen Kronoberg

Arbetsförmedlingen bedömer att den positiva sysselsättningstillväxten under det fjärde kvartalet 2013 kommer att ske inom privata tjänster samtidigt som industrin kommer att ha en fortsatt nedgång, men industrins nedgång beräknas att vända under 2014.

Källor:

Arbetsmarknadsläget i Kronobergs län i maj 2013,

Arbetsförmedlingen. URL:

http://www.arbetsformedlingen.se/Om_oss/Pressrum/Pressmeddelanden/Pressmeddelandeartiklar/Kronoberg/6-14-2013-Ungdomsarbetslosheten-fortsatter-att-minska.html

Småföretagsbarometern våren 2013, Företagarna.

URL:

<http://www.foretagarna.se/Global/Rapporter/barometern/2013/Kronoberg.pdf>

Företagarpanelen – Q2 2013 Kronobergs län, Svenskt näringsliv. URL:

http://www.svensktnaringsliv.se/multimedia/archive/00038/Konjunkturfr_gor_F_r_38359a.pdf

Arbetsmarknadsutsikterna våren 2013 Kronobergs län

– *Prognos för arbetsmarknaden 2013-2014.* URL:

http://www.arbetsformedlingen.se/download/18.1bb00beb13eefdbe4bc2b2c/Prognos_Kronoberg_juni_2013.pdf

Kortrapporterna är en rapportserie distribuerad av avdelningen Regional utveckling på Regionförbundet södra Småland. Syftet med rapportserien är att öka kunskapen om förutsättningarna för regional utveckling i södra Småland. För fler rapporter och andra analyser besök <http://www.rfss.se/varregion>.