

## Nyföretagande och företagare i Kronobergs län

### Nyföretagande i Kronobergs län

En viktig del av Regionförbundet södra Smålands regionala utvecklingsarbete är att främja framväxten av nya företag i Kronobergs län. En hög grad av nyföretagsamhet bidrar till nya sysselsättningar och indikerar att länet har en god förnyelseförmåga. För den långsiktiga konkurrensförmågan är det därför viktigt att länet har en hög nyföretagsamhet.

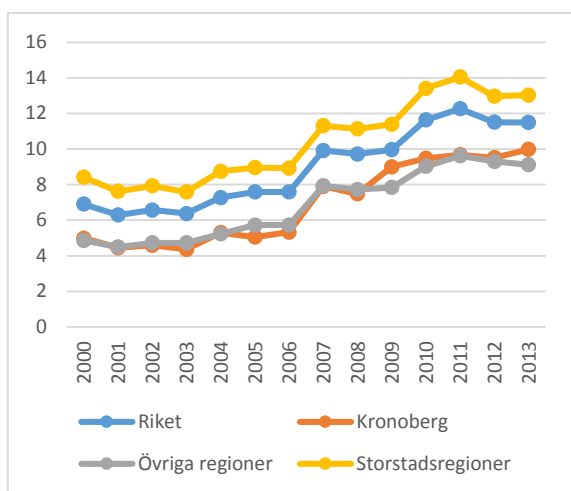


Diagram: Etableringsfrekvens 2000-2013 (nya företag per 1000 invånare, 16-64 år).

Antalet nystartade företag har sedan 00-talet ökat i hela landet. Etableringsfrekvensen är som högst i storstadsregionerna. I Kronobergs län var frekvensen under riksgenomsnittet under 2013, men över snittet för regioner utanför storstadsregioner. Vid tiden för finanskrisen ökade etableringsfrekvensen i Kronobergs län med drygt 5 %, och under 10-talet har det i genomsnitt startat drygt 1100 företag per år i länet. Under 2013 ökade etableringsfrekvensen i länet, jämfört med 2012, med 5 %, samtidigt som den minskade marginellt på riksnivå.

För att få en bild av hur stor andel av de nystartade företagen som överlever genomförs vart tredje år en undersökning som mäter överlevnadsgraden hos nystartade företag. Av de företag i länet som startades år 2005 var 69 % verksamma tre år senare, och av de företag som startades 2008 var 68 % verksamma tre år senare. Överlevnadsgraden för företagen som startade i länet under 2008 var på samma nivå som i riket.

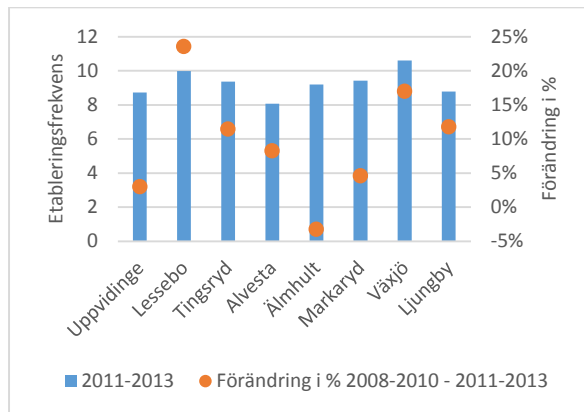


Diagram: Etableringsfrekvens i genomsnitt 2011-2013 och förändring jämfört med snittet för 2008-2010.

Under de senaste åren har etableringsfrekvensen varit, jämfört med övriga kommuner i länet, högst i Växjö kommun. Frekvensen har under treårsperioden 2011-2013, jämfört med perioden 2008-2010, ökat i samtliga kommuner. Störst har ökningen varit i kommunerna Lessebo, Växjö, Ljungby samt Tingsryd. Ingen av kommunerna har dock haft, under redovisad tidsperiod, en etableringsfrekvens som överstigit riksgenomsnittet.

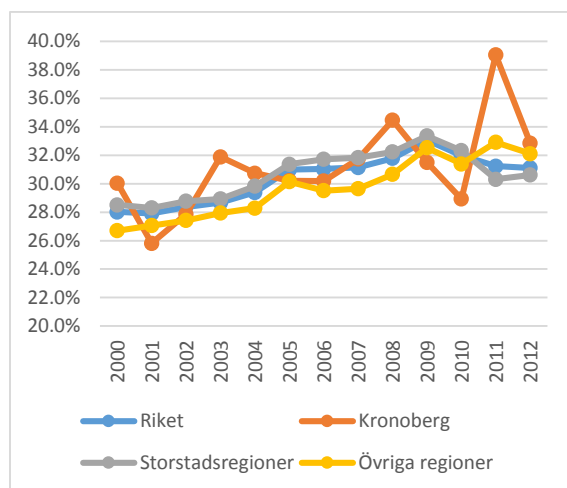


Diagram: Andel av de nya företagen startade av en kvinna 2000-2012.

Kvinnor startar i lägre utsträckning än män företag. Även om skillnaden under det senaste decenniet minskat något kvarstår ett stort gap mellan könen. I Kronobergs län har andelen nya företag som startats av en kvinna varit högre än riksgenomsnittet under 2011 och 2012. I genomsnitt har drygt var tredje nytt företag i länet startats av en kvinna under dessa två år. Under 2011 angav 31 % av kvinnorna som startat nya företag att de ville att företaget

skulle växa både sett till omsättning och antalet anställda, motsvarande siffra för män var 40 %.

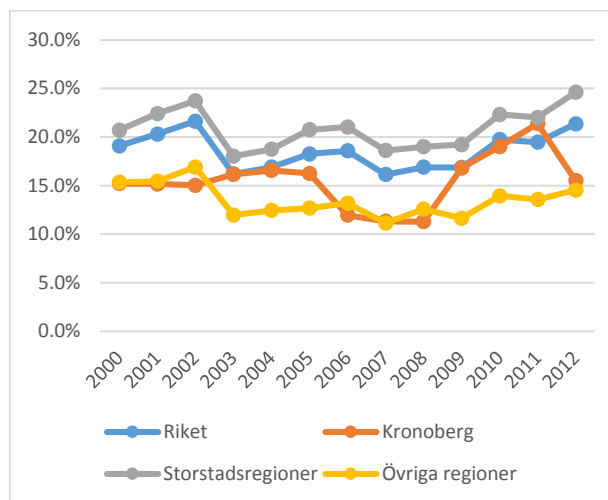


Diagram: Andel av de nya företagen startade av en person med utländsk bakgrund 2000-2012.

Under treårsperioden 2010-2012 startades 18,6 % av företagen i Kronobergs län av en person med utländsk bakgrund. Andelen ökade succesivt under tidsperioden 2009-2011, men under 2012 skedde en nedgång och andelen av de nystartade företagen i länet startade av en person med utländsk bakgrund kom att understiga riksgenomsnittet och istället hamna i nivå med snittet för regioner utanför storstadsregionerna.

## Företagare i Kronobergs län

Nyföretagandet ger en del av bilden av länets företagsamhet, men lika viktigt är att se till den befintliga populationen av företagare för att få en helhetsbild av länets företagsklimat.

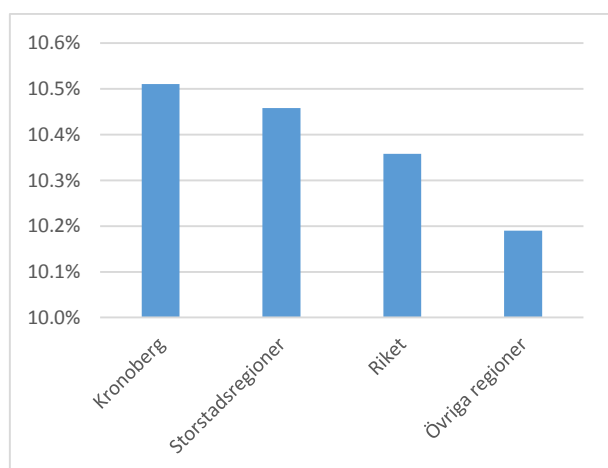


Diagram: Andel företagare av den sysselsatta dagbefolkningen (16+ år), 2012.

Under 2012 förvärvsarbetade totalt 93646 personer i Kronobergs län, och 9843 av dem var egna företagare. Andelen företagare av den sysselsatta befolkningen under

2012 var i relation till jämförelsegrupperna högre i Kronobergs län. Under samma år utgjordes 28,9 % av företagen i länet av kvinnor, och 30 % av personer med utländsk bakgrund.

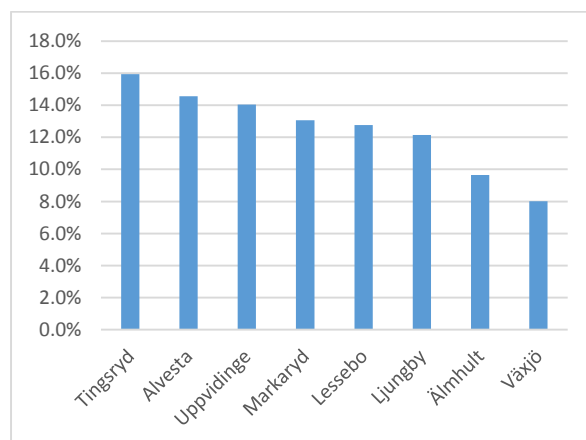


Diagram: Andel företagare av den sysselsatta dagbefolkningen (16+ år), 2012.

Sett till andelen företagare av den sysselsatta dagbefolkningen hade de mindre kommunerna i länet den högsta företagsamheten under 2012. Högst var andelen i Tingsryds kommun, följt av Alvesta, Uppvidinge samt Markaryd. Högst andel kvinnor av företagarna fanns dock i kommunerna Älmhult och Växjö, där ungefär 30 % av företagarna var kvinnor. Andelen kvinnor av företagarpopulationen var lägst i kommunerna Tingsryd och Ljungby.

Störst andel av företagarna i länet var verksamma inom jord- och skogsbrukssektorn följt av handels- och byggnadssektorn. Medelinkomsten för en företagare i länet var under 2012 drygt 270 000 kr, vilket var en lägre medelinkomst än den för gruppen anställda vars medelinkomst under samma år uppgick till 318 000 kr. Variationen mellan företagarnas medelinkomst var dock hög beroende på vilken bransch de var verksamma inom.

Drygt 40 % av företagarna i Kronobergs län var under 2012 över 60 år. Särskilt hög var andelen äldre inom jord- och skogsbruks- och industrisektorn. Medelåldern var lägre inom mer service- och tjänstebetonade branscher. Endast drygt 5,3 % av företagarna i länet utgjordes under 2012 av personer mellan 16-29 år. Vanligaste branscher för yngre företagare att vara verksamma inom var service, jord- och skogsbruk, bygg samt handel.

## **Källor**

Statistik om nyföretagande är hämtad från Tillväxtanalys.

Statistik om företagare är hämtad från SCB:s sysselsättningsregister (RAMS).

Statistik om företagens tillväxtvilja är hämtad från Tillväxtverket.

## **Kontakt**

Kortrapporterna är en rapportserie distribuerad av avdelningen Regional utveckling på Regionförbundet södra Småland. Syftet med rapportserien är att öka kunskapen om förutsättningarna för regional utveckling i södra Småland. För fler rapporter och andra analyser besök <http://www.rfss.se/varregion>.

För frågor om rapportens innehåll, kontakta Robin Rikardsson: [robin.rikardsson@rfss.se](mailto:robin.rikardsson@rfss.se)