

# Kompetensförsörjning i Kronobergs län



Region Kronoberg

# Innehåll

<b>Bakgrund</b> .....	<b>2</b>
Finanskrisen har satt djupa spår .....	2
Den nya ekonomiska geografin .....	4
Utbildning och sysselsättningsgrad .....	7
<b>Yrken och branscher</b> .....	<b>13</b>
Branscutveckling.....	13
Yrkesutveckling.....	15
<b>Behovsanalys</b> .....	<b>19</b>
Allmän utbildning .....	22
Pedagogik och lärarutbildning .....	24
Humaniora och konst .....	25
Samhällsvetenskap, juridik, handel och administration .....	26
Matematik och naturvetenskap.....	28
Teknik och bygg.....	30
Natur och skogsbruk.....	32
Vård och omsorg .....	33
Övriga utbildningar.....	35
<b>Statistikbilaga</b> .....	<b>37</b>
Sysselsättningsgrad efter kön och bakgrund, Kronobergs län.....	37
Befolkningens utbildningsnivå (25-64 år) efter kön, Kronobergs län.....	38
Yrkesutveckling och förväntade ålderspensioner, Kronobergs län .....	41
Utbud och efterfrågan 2020, Kronobergs län .....	46
Utbud och efterfrågan 2025, riket, SCB:s prognos .....	50
<b>Källor</b> .....	<b>54</b>

## Bakgrund

I OECD:s rapport ”*Territorial Review SMÅLAND-BLEKINGE*” framhålls att regionen, utifrån dess förutsättningar, över tid har haft en god konkurrenskraft. Författarna menar att det hela är att likna vid en humla som flyger – det stora industriberoendet tillsammans med en låg utbildningsnivå och glesbefolkad yta borde ha fört med sig en svagare utveckling. Att regionen trots detta haft en god konkurrenskraft tillskrivs den erfarenhet av företagsamhet som gjort stora delar av Småland känt. De små- och medelstora företagen har haft en god anpassningsförmåga och genom samarbete och erfarenhet lyckats behålla stora delar av industriproduktionen inom regionens gränser, trots ett ökat konkurrenstryck från låglöneländer.

Men författarna till rapporten menar, trots den historiskt sett goda konkurrenskraften, att regionen står inför stora framtidsutmaningar. Anledningen till författarnas framtidsutsaga är att den för regionen viktiga industrin med stor sannolikhet i högre utsträckning än idag kommer att behöva konkurrera med kunskap och ökad produktivitet som en följd av ett ökat konkurrenstryck från låglöneländer. I klarhet innebär förloppet att enklare arbeten med stora inslag av manuella och repetitiva moment kommer att försvinna – antingen som en följd av automatiseringar eller outsourcing till låglöneländer.

Slutsatsen i rapporten är att utvecklingen tyder på att behovet av kunskap kommer att öka inom industrin men även inom andra branscher som växer fram, exempelvis IT-sektorn. För att i framtiden fortsatt vara en konkurrenskraftig region behöver ett mer kunskapsintensivt näringsliv ta form, och en förutsättning för att lyckas med omställningen är tillgång till människor med rätt kompetens.

## Finanskrisen har satt djupa spår

Samtidigt som OECD-rapporten om SMÅLAND-BLEKINGE publicerades och spreds befann sig Kronobergs län i en återhämtningsfas efter den finanskris som abrupt kommit att bryta den goda konjunkturutveckling som präglade näringslivet i länet. Starka exportmarknader hade innan krisen bidragit till att industrin expanderade och att antalet anställda i länet 2007 uppgick till en nivå som med god marginal översteg den som rådde innan nittiotalskrisen – en återhämtning som Kronobergs- och Jönköpings län tillsammans med storstads länen var ensamma om.

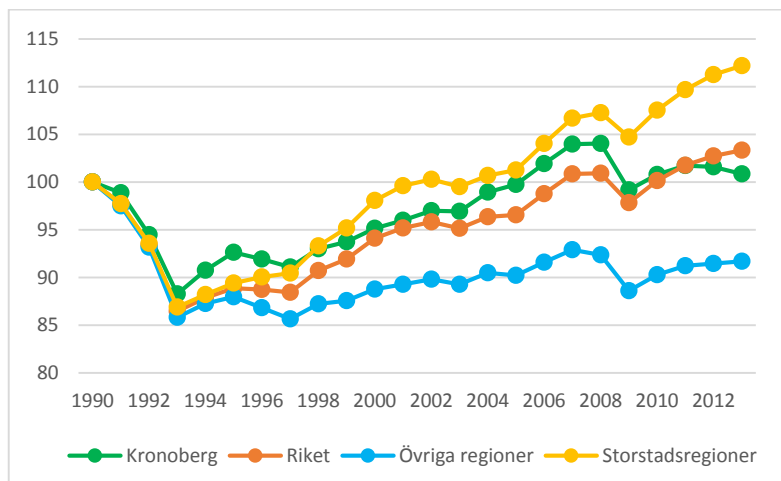


Diagram 1: Sysselsättningsutveckling 1990-2013, dagbefolkning 20-64 år.

Att konjunkturella svängningar får stort genomslag i Kronobergs län är ingenting nytt. När exporten är stark har länet i regel en god tillväxt, när exporten är svag gäller det motsatta. Då länets ekonomi i högre utsträckning än i flera andra län är exportdriven får en sviktande köpkraft i viktiga exportmarknader stort genomslag i länets aggregerade konjunkturutveckling. Andra branscher, drivna av inhemsk konsumtion, lyckas i regel inte balansera dessa svängningar i regionen som en följd av att de utgör en mindre del av den totala ekonomin än vad som är fallet i storstadsregionerna. För sedan finanskrisen är det främst den inhemska konsumtionen som drivit tillväxten i riket.

Att senare års tillväxt i riket burits av den inhemska konsumtionen får tydliga geografiska konsekvenser. Enkelt sagt har situationen medfört att skiljelinjen mellan stad och land kommit att bli än tydligare. Tätbefolkade geografier, som i regel har en större tjänste- och servicesektor, har haft en betydligt starkare sysselsättningstillväxt än mer glesbefolkade geografier som i regel har en större andel av de sysselsatta verksamma inom den varuproducerande sektorn. Kronobergs län, som har det tredje högsta industriberoende i Sverige, är ett exempel på ett län som drabbats hårt av finanskrisen – under den senaste femårsperioden har sysselsättningsutvecklingen i länet varit en av de svagare i riket, och totalt har antalet anställda minskat med drygt 3 % (- 2 700).

Inom Kronobergs län ser förhållandet likadant ut som på riksnivå. Växjö kommun har stått för sysselsättningstillväxten i länet under den senaste femårsperioden, samtidigt som de mindre kommunerna med en stor industrisektor haft en motsatt utveckling och svårigheter med återhämtningen. Under 2013 var antalet sysselsatta färre än vad som var fallet 2009, som var det år finanskrisen fick störst genomslag, i sex av åtta kommuner i länet.

Den senaste femårsperioden har därmed visat på den konjunkturkänslighet som finns i Kronobergs län och den svåra frågan är i vilken utsträckning utvecklingen är permanent eller tillfällig – kommer sysselsättningarna som försvann i samband med finans- och eurokrisen att komma tillbaka när konjunkturen tar fart? Var kommer jobben att växa fram, och vilken typ av kunskap kommer att efterfrågas? Frågorna är svårbesvarade. För det första är det i dagsläget svårt att avgöra hur stor del av sysselsättningsutvecklingen som är konjunkturreffekter och ett utslag av avvaktande investeringar eller vad som är mer permanenta förändringar som följd av effektiviseringar och outsourcing. För det andra är det svårt, även om vi till fullo hade vetat omfattningen på vad som är konjunkturrellt och permanent, att sja om vilka jobb det är som kommer att växa fram och i vilken utsträckning det kommer att ske.

Om vi återknyter till OECD-studien är det dock tydligt att länet under den senaste femårsperioden kommit att konfronteras med en del av de varningar som publicerades i rapporten. Industrin har haft en svag utveckling och den har inte kommit att balanseras av tillväxten inom andra näringar vilket föranlett att länet som helhet haft en svag utveckling. Om vi dessutom tar hänsyn till en ökad digitalisering och automatisering pekar tendenserna åt samma håll – betydelsen av tillgång till kunskap och kreativitet för att stärka regionens framtida konkurrenskraft är förmodligen viktigare än någonsin förut.

## Den nya ekonomiska geografin

Allt sedan regional utveckling som studie- och politikområde vuxit fram har frågan om var jobben växer fram och hur detta påverkar folkomflyttningar varit själva kärnan. När skogs- och jordbruket rationaliserades och industrin växte fram skedde en inflyttning från landsbygd till tätorter. Och under senare decennier har vi sett en liknande utveckling där framväxten av tjänstesamhället pådrivit inflyttningen från mindre tätorter och landsbygd till större städer. Och i takt med att transportkostnaderna sjunkit har rörligheten av människor och företag ökat, vilket i klartext inneburit att konkurrensen om inflyttningar och lokaliseringar ökat.

Något paradoxalt har den digitala utvecklingen resulterat i att platsberoendet i praktiken minskat, men ändå har urbaniseringen fortsatt. Mötet mellan människor och närheten till konkurrenter och samarbetspartner har visat sig ha en stor betydelse för företag. I takt med att människor och deras särskilda kunskaper blivit en allt viktigare del i värdeskapandet har en koncentrerings av ekonomin skett till mer tätbefolkade geografier där det är enkelt att komma i kontakt med både kunder och arbetstagare, men även att dra nytta av närvaron av andra företag; ju fler på samma plats desto fler människor i närheten och större möjligheter att nå en god kompetensförsörjning. Att företagen är i närheten av befolkningskoncentrationer innebär också att möjligheten för kunskapsspridning och nya idéer ökar.

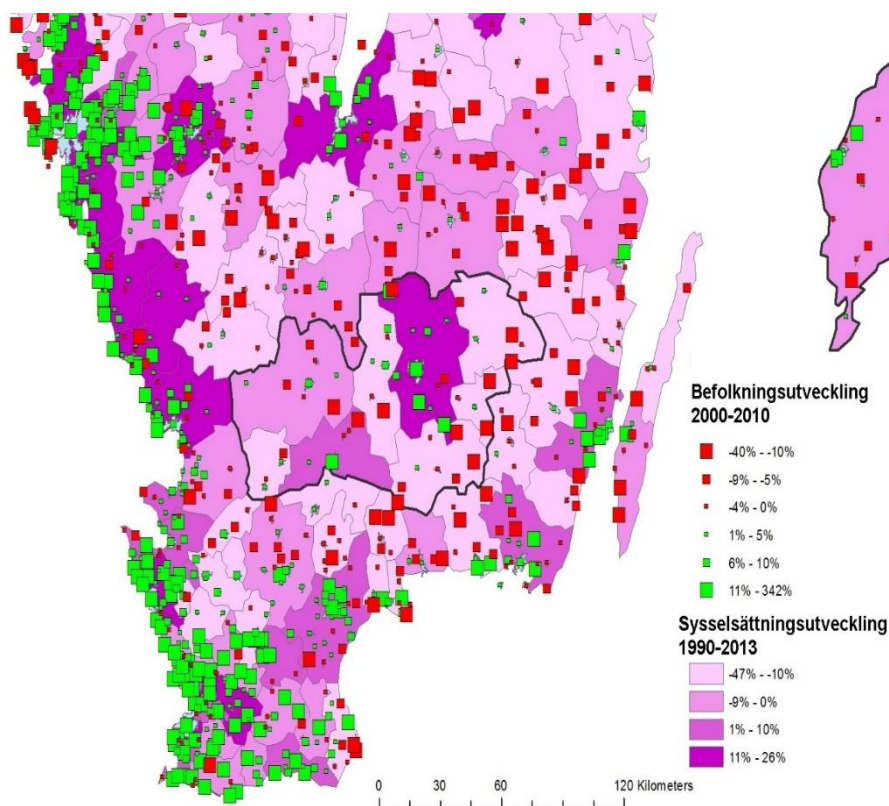
För arbetstagare finns incitament att flytta till geografier med en hög företagskoncentration då det är enklare att finna jobb där. Utvecklingen följer således en självförsärande spiral, och om företagslokaliseringar förr placerades nära den råvara (skog, malm) som behövdes i produktionen, lokaliseras tjänste- och serviceföretag – som under senare decennier stått för tillväxten – idag till platser där många människor redan bor då dessa är både kunder och själva ”insatsvaran” i värdeskapandet. Med andra ord medför befolkningskoncentrationer en form av stordriftsfördelar för företag som dels är beroende av en stor närmarknad, dels är beroende av högutbildad arbetskraft. I vanliga fall har koncentrationer en avtagande avkastning (exempelvis finns det en begränsning av hur många granplantor man kan plantera på en yta innan de tränger undan varandra), men när det gäller människor och kunskaper är teorin att detta inte gäller utan mer kunskap genererar ett ökat värdeskapande (genom nya idéer och innovationer) som i sin tur attraherar fler människor och företag.

Resonemangen ovan är något grovhuggna, främst för att belysa anledningen till varför urbaniseringen är stark och konstant i Sverige. Det finns förstås faktorer som driver fram verksamheter och flyttningar även till platser utanför städer. Ytstora verksamheter, exempelvis industrier, är i regel placerade utanför tätbefolkade geografier där markpriserna är billigare. Varuproducerande verksamheter, med varor som går att transportera över stora areal, är i viss mån inte heller lika beroende av ett stort befolkningsunderlag i den direkta närheten utan kunderna kan finnas långt borta. Snarare finns det incitament för företag inom varuproduktion att lokalisera sig nära företag inom samma bransch då detta ger skalfördelar och samarbetsmöjligheter mellan olika leverantörer och tillgång till branschspecifik kompetens.

En del saker är dessutom omöjliga att flytta, exempelvis gruvor och skogar, vilket resulterar i att en del lokaliseringar alltid kommer att finnas bortom större befolkningskoncentrationer. Till denna kategori tillhör även specifika

turistnäringen som i stor utsträckning är beroende av platsbundna egenskaper inom olika geografier, exempelvis särskilda natur- eller kulturmiljöer.

Ovan resonemang är en övergripande sammanfattning av den skolbildning som kallas för *Den nya ekonomiska geografien*. Inom denna skola försöker man förstå varför vissa företag och människor lokaliserar sig till vissa platser och inte andra. Att städer växer beror enligt denna skola på en sorts självförstärkande spiral som under senare decennier blivit allt starkare i takt med att tjänste- och servicesamhället vuxit fram. Men oavsett om det gäller täta eller glesa geografier betonar skolan att utbudet av kompetens är en avgörande faktor vid företagslokaliseringar, och här konkurrerar glesare geografier genom att erbjuda en hög grad av specialiserad kompetens, exempelvis inom tillverkning. I den meningen fungerar företagskoncentrationer och ett visst kompetensutbud som ett klister i en global värld där man idag kan transportera både varor och människor över stora områden till förhållandevis låga transportkostnader.



Karta 1: Befolkningsutveckling i tätort (2000-2010) och sysselsättningsutveckling (1990-2013)

Att kommuner i Sverige med stor varuproduktion i regel haft en svagare utveckling under senare decennier beror främst på att de lägre transportkostnaderna möjliggjort outsourcing. Men även den ökande graden av automatisering har pådrivit att antalet sysselsättningstillfällen i dessa geografier minskat. Konsekvensen har blivit att befolkningen på landsbygden och mindre tätorter minskat samtidigt som större städer haft en påtaglig befolkningstillväxt.

I kartan här ovanför syns en del mönster. Först och främst är det påfallande att Kronobergs län har en relativt gles ortsstruktur jämfört med västkusten och Skåne-regionen. Ett annat framträdande mönster är att befolkningstillväxten i de glesa Smålandslänen främst skett i residensstäderna med en viss spridning till dem näraliggande orter. Att mindre orter med närhet till de större orterna växer beror i hög utsträckning på att där är boendepriiserna lägre än i de större

städerna samtidigt som det genom kollektivtrafik är möjligt att nå de större och växande arbetsmarknaderna. Om vi ser till de mindre centralorterna i Kronobergs län har även dessa haft en befolkningstillväxt, om än inte i samma utsträckning som Växjö. Skillnaden är dock att tillväxten i dessa i regel inte medför spridningseffekter till ett lika stort omland som om man jämfört med Växjö, Kalmar och Jönköping.

I Kronobergs län har befolkningsantalet mellan 1990-2014 ökat med drygt 6 procent, vilket innebär mer än 11 000 personer. Växjö kommun har under samma tidsperiod ökat med drygt 25 %, 17 400 personer. De medelstora kommunerna i länet, Ljungby, Älmhult samt Alvesta har haft en relativt stabil utveckling runt 0 %. Därmed är det i de mindre kommunerna som den stora befolkningsminskningen skett. I Uppvidinge, Tingsryd samt Markaryd har antalet invånare under samma tidsperiod minskat med mer än 10 procent och i Lessebo med nästan 8 procent.

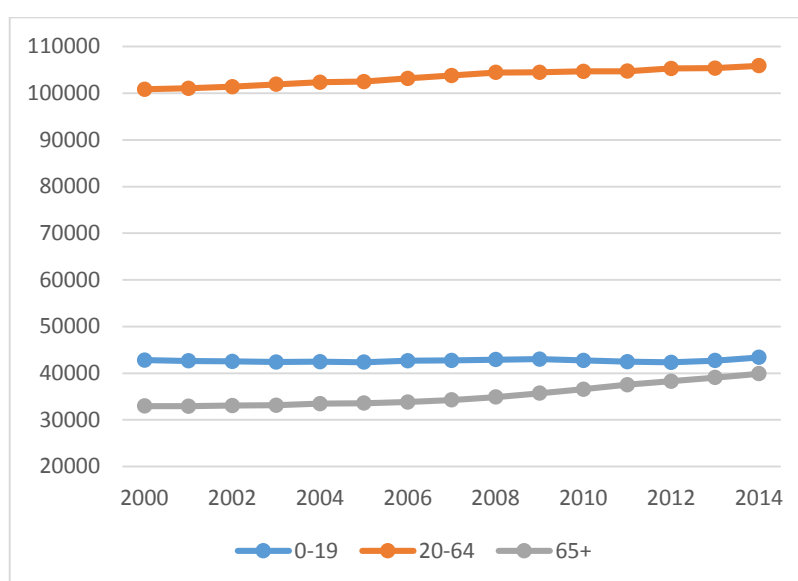


Diagram: Åldersstruktur Kronobergs län

Det har sedan länge varit känt att befolkningen i Sverige, och övriga delar av Europa, blir allt äldre. Utvecklingen innebär att försörjningsbördan för de som är i arbetsför ålder kommer att öka när en allt större andel av befolkningen kommer att tillhöra den äldre delen. Beroende på det framtida vårdbehovet hos befolkningen kan utvecklingen medföra en ökad efterfrågan på välfärdstjänster och därmed ökar behoven av kompetent arbetskraft inom vård- och omsorg.

Ovan utmaning är generell om vi ser till befolkningsstrukturen i Sverige som helhet, men än mer påfallande i de kommuner som under lång tid har haft en negativ befolkningsutveckling. I städerna är åldersstrukturerna, som en följd av att yngre vuxna står för en stor del av omflyttningen inom landet, mer balanserade. På sikt kan detta innebära att mindre kommuner kan få svårt att klara kompetensförsörjningen och finansieringen av de kommunala välfärdstjänsterna.

I Kronobergs län har den befolkningsökning som skett allt sedan början av 2000-talet skett tack vare ett positivt utrikes flyttnetto, det vill säga att det är fler som invandrar till länet än vad som utvandrar. Under senare år har även ett positivt födelsenetto bidragit till folkökningen. Men under lång tid har det inrikes flyttnettot varit negativt och främst är det storstadsregionerna som

lockar yngre vuxna. Främst uppstår det negativa inrikes flyttnettot i länet inom åldersgruppen 20-29 år. Det negativa nettot planar sedan ut, men återflyttningen i ett senare skede av livet är begränsat och balanserar således inte den utflyttning från länet som yngre vuxna står för.

Men trots det negativa inrikes flyttnettot har antalet i arbetsför ålder i länet ökat under den senaste femårsperioden. Anledningen till detta är att de som invandrar till länet har en liknande åldersstruktur som de som väljer att flytta från Kronobergs län till ett annat län. Invandringen har i den meningen balanserat den demografiska utvecklingen i länet. Under 2000-talet har den inrikes födda befolkningen i arbetsför ålder minskat med 5000 personer samtidigt som ökningen av utrikes födda i arbetsför ålder boendes i länet medfört att antalet i arbetsför ålder totalt i länet under 2000-talet ökat med 5000 personer.

Ser vi till de olika kommunerna i länet är det påfallande att åldersstrukturerna är högst varierande mellan dem. I kommunerna Markaryd och Tingsryd är mer än var fjärde invånare över 65 år och i Växjö uppgår andelen till 18,4 procent. I Kronobergs län som helhet uppgick andelen äldre under 2014 till 21 procent, jämfört med 2000 en ökning på 2,4 procentenheter, vilket innebär 7000 personer i faktiska tal. På sikt visar prognoserna att andelen äldre inom de närmsta decennierna kommer att fortsätta att öka samtidigt som antalet i arbetsför ålder förväntas vara relativt konstant. Enkelt sagt innebär detta att försörjningsbördan i länet kommer att öka och allt annat lika behöver lika många som idag finansiera den allmänna välfärden åt fler människor.

## Utbildning och sysselsättningsgrad

Omflyttningen inom landet och den bakomliggande utvecklingen innebär förstås att det uppstår skillnader inom landet sett till befolkningens utbildningsnivå. I och med att arbeten som i regel kräver en eftergymnasial utbildning främst finns och växer fram i städerna sker en koncentration av högutbildade människor dit. Att universiteten i regel är förlagda till de större städerna i regionerna bidrar förstås till denna koncentration. Svårigheterna för mindre kommuner kan bli att attrahera högutbildade personer i takt med att kompetenskraven även ökar inom varuproducerande sektorer. I värsta fall kan konsekvensen bli att omställningsmöjligheterna blir lidande som en följd av att den kompetens som krävs inte finns tillgänglig eller är möjlig att attrahera.

I OECD-rapporten framhålls att förmågan att attrahera rätt kompetens är komplext och avhängigt en rad olika faktorer. Först och främst krävs yrken som efterfrågar eftergymnasial kunskap, men för att sådana yrken ska växa fram krävs tillgång till rätt kompetens. Men att attrahera invånare handlar inte enbart om att erbjuda en attraktiv arbetsmarknad, utan även andra faktorer som attraktiva livs- och boendemiljöer. Det finns studier som pekar på att i takt med att informationssamhället vuxit fram har betydelsen av attraktiva boende- och livsmiljöer ökat. Tillgång till nöjen, service, kultur och natur är ur detta perspektiv en nödvändig del för att på sikt klara den regionala kompetensförsörjningen. Utmaningen för mindre orter är således att behålla ett fullgott serviceutbud, vilket kan vara svårt om underlaget över tid minskat.

Författarna till OECD-rapporten menar att regionen idag inte till fullo utnyttjar de naturmiljöer som finns att tillgå i regionen och som skulle kunna vara en stor konkurrensfördel i konkurrensen om inflyttare. Enligt studier kan många ungdomar tänka sig att bo på landsbygden men avsaknaden av adekvata arbeten där resulterar i att många ändå väljer att flytta till en stad. Här menar författarna



att det finns olika åtgärder att tillgå. Å ena sidan kan den upplevda bristen på jobb handla om en okunskap om vilka arbeten som finns i regionen. Risken är att denna okunskap präglad ungdomarnas studieval och att de studerat något som inte gör dem anställningsbara på den regionala arbetsmarknaden och därmed behöver flytta. Å andra sidan kan den upplevda bristen på jobb i glesa geografier åtgärdas genom en förstärkt tillgänglighet. Med goda kommunikationer ökar tillgängligheten och fler arbeten blir möjliga att pendla till.

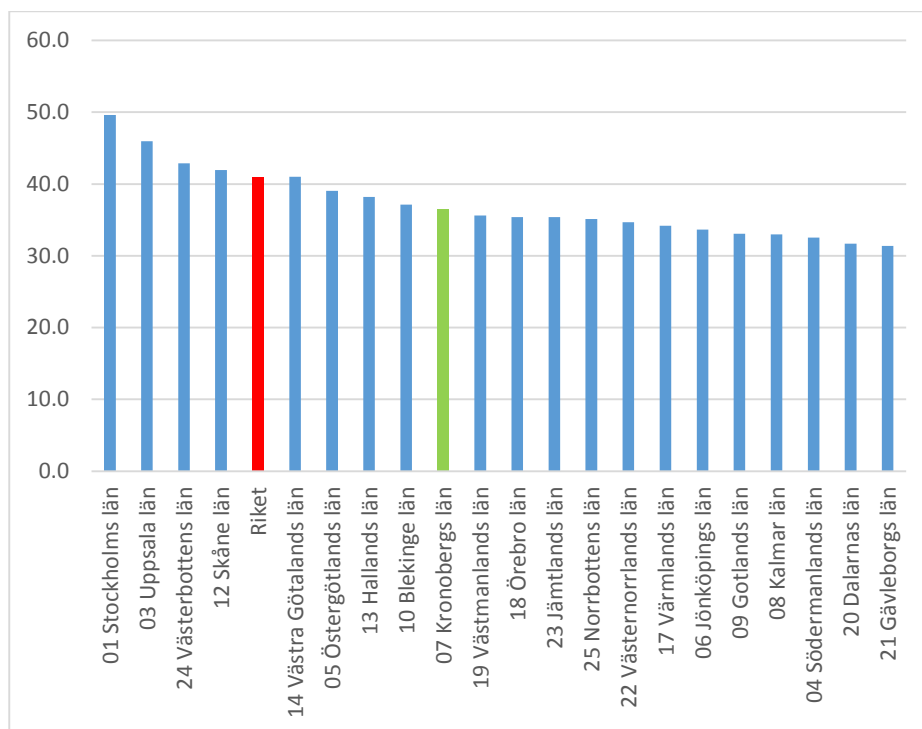


Diagram: Andel av befolkningen med eftergymnasial utbildning 25-64 år

Över tid har det pågått diskussioner om det alltid är så att utbildning leder till tillväxt – eller varför är det eftersträvarsvårt att en så stor andel som möjligt av befolkningen ska ha en eftergymnasial utbildning? På ett teoretiskt plan innebär en högre utbildning mer kunskap och en högre produktivitetsförmåga. En utbildning kan även medföra ökad förmåga att ställa om genom att individen har fått ”lära sig att lära”. Det finns även positiva samband mellan hög utbildningsnivå och hälsoläge och deltagande i samhällslivet, exempelvis val.

Men även om det finns positiva samband mellan hög utbildning och en rad faktorer finns det anledning att även belysa *vad* man har utbildat sig till. En hög utbildning behöver inte per se vara mer efterfrågad – dock kan den för individen vara utvecklande – än en gymnasial yrkesutbildning. Det hela beror på hur den aktuella arbetsmarknaden ser ut. Här kommer frågan om matchning in vilket vi kommer att beröra senare i rapporten, men redan här finns det anledning att nämna att endast se till nivån på studierna kan ge en missvisande bild givet vilket behovet är på arbetsmarknaden.

Diagrammet ovan visar att befolkningen som bor i regioner med större tjänste- eller offentliga sektorer i regel har en högre utbildningsnivå än befolkningen som bor i mindre regioner. Närvaron av större universitet påverkar också bilden i den meningen att dessa institutioner erbjuder en stor mängd eftergymnasiala yrken. I regioner som har haft en svag utveckling sedan nittiotalskrisen, exempelvis Dalarna och Gävleborg, är också utbildningsnivån,

relativt sett, låg. Detta visar på hur den demografiska omflyttningen inom landet, pådriven av ekonomiska förändringar, resulterar i en omfördelning av humankapital mellan regionerna.

I Kronobergs län innehar 36,5 % av befolkningen mellan 25-64 år en eftergymnasial utbildning. Nivån är under riksgenomsnittet men över nivån för flera regioner utanför storstadsområdena. En något annan bild framträder om vi ser till hur stor andel av befolkningen som har en förgymnasial utbildning som högst uppnådda utbildningsnivå – ur det perspektivet hamnar Kronobergs län, tillsammans med övriga Smålandslänen, en bra bit över riksgenomsnittet och på plats sex av 21 län. En förklaring till detta är att utbudet, jämfört med flera andra län, av förgymnasiala yrken i Smålandslänen tidigare varit stort men dessa tenderar att successivt försvinna vid nyrekryteringar och rationaliseringar.

En iögonfallande utbildningsskillnad är den som finns mellan könen och gapet har under de senaste decennierna successivt ökat. Drygt 42 procent av kvinnorna i länet mellan 25-64 år har en eftergymnasial utbildning, men endast drygt 31 procent av männen. Orsakerna till gapet kan förmodas vara flera och samverkande. En faktor som påverkar är den könssegregerade arbetsmarknaden – män arbetar i högre utsträckning inom industrin och kvinnor i högre utsträckning inom den offentliga sektorn som traditionellt sett haft högre utbildningskrav än industrin. Men sett till skolresultat i lägre ålder synes även vissa könsmissiga studieskillnader sett till studiekulturer att föreligga; pojkar och yngre män har i stort sämre betyg än flickor och yngre kvinnor.

Utlandsfödda i Kronobergs län, mellan 25-64 år, har i nästan lika hög utsträckning (36 %) som inrikes födda (36,6 %) en eftergymnasial utbildning. Den stora skillnaden mellan utrikes- och inrikes födda i Kronobergs län sett till utbildningsnivå är att utlandsfödda i lägre utsträckning har en gymnasial utbildning. Ungefär var femte utlandsfödd har en förgymnasial utbildning som högst uppnådda utbildningsnivå, vilket är 7,3 procentenheter högre än för inrikes födda. Att differensen mellan förgymnasialt och eftergymnasialt utbildade är högre hos utlandsfödda visar på att det finns stora skillnader inom gruppen sett till tidigare utbildningsmeriter. Å ena sidan har en lika hög andel som inrikes födda en eftergymnasial utbildning, å andra sidan har en högre andel en förgymnasial utbildning.

På kommunal nivå framkommer stora skillnader sett till befolkningens utbildningsnivå. I den nationella tolkningen av EU2020-strategins mål framkommer att 40-45 % av 30-34 åringarna i Sverige ska inneha en eftergymnasial utbildning 2020. Av kommunerna i Kronobergs län är det endast Växjö och Älmhult som idag når denna nivå. I Markaryd uppgår nivån till knappt 30 % och i Tingsryd till drygt 28 %. Om vi ser till befolkningen mellan 25-64 år kvarstår samma skillnader mellan kommunerna i länet. Utbildningsnivån är som lägst i de mindre kommunerna (21,8-27 %) och som högst i Växjö kommun (46 %). Givet hur arbetsmarknaderna inom de olika kommunerna ser ut är det inte särskilt förvånande att det finns en skillnad i utbildningsnivån – en sådan kommer med all säkerhet föreligga även i framtiden. Däremot kan det bli ett problem om tillgången till högutbildad personal blir alltför liten i de mindre kommunerna – redan idag finns sådana tendenser, inte minst inom offentlig sektor.

När nu fyrtiotalisterna lämnat arbetsför ålder har en betydande rotation på arbetsmarknaden skett. Alla har förvisso inte ersatts, men studier visar att den kompetensen som lämnar i hög utsträckning ersätts med en högre

utbildningsnivå, vilket innebär att utbudet av förgymnasiala yrken i hög takt minskar och förmodligen kommer att fortsätta att minska. Därför ökar betydelsen av en gymnasial utbildning som blir att betrakta som en form av minsta inträdesbiljett på arbetsmarknaden. Att endast 64 % av nybörjareleverna på gymnasieskolan fullföljer sin utbildning inom tre år innebär därför att felval och avhopp leder till ett fördröjt inträde på arbetsmarknaden. För de som hoppar av och inte återupptar studierna finns risk för en mer permanent utestängning. Sett till andelen av åldersgruppen 20-24 år i Kronobergs län och som saknar minst en gymnasial utbildning uppgår den till nästan 14 %.

	<b>Män</b>	<b>Kvinnor</b>	<b>Kvinnor och män</b>
<b>Inrikes födda</b>	85.4%	82.9%	84.2%
<b>Utrikes födda</b>	58.4%	52.5%	55.5%
<b>Inrikes och utrikes födda</b>	80.2%	76.8%	78.5%

Tabell: Sysselsättningsgrad 2013

I Sverige har den sysselsättningsnivå som rådde innan nittiotalskrisen aldrig uppnåtts igen. Stora nedläggningar tillsammans med en effektiviseringsvåg, både inom privat och offentlig sektor, tillsammans med ett ökat globalt konkurrenstryck är delförklaringar till detta. Idag är målet, enligt Sveriges tolkning av EU2020-strategin, att minst 80 % av den arbetsföra befolkningen ska ha en sysselsättning. Under 2013 låg nivån på 77,1%.

I Kronobergs län har sysselsättningsgraden i regel legat på en hög nivå jämfört med riket och övriga län. Under 2008 uppgick sysselsättningsgraden i länet till 81,4 %, vilket var den tredje högsta nivån i riket. Men finanskrisen fick stora effekter i länet och hade till året efter minskat med nästan fyra procentenheter. En viss återhämtning skedde under de två påföljande åren men under 2012 och 2013 har den återigen sjunkit. Totalt sett har sysselsättningsgraden i länet minskat med 2,9 procentenheter under mellan 2008-2013. Det är med råge den kraftigaste nedgången i hela riket. Men fortsatt är nivån, som under 2013 uppgick till 78,5 %, i Kronobergs län högre än riksgenomsnittet. Men innan krisen var sysselsättningsgraden i länet den tredje högsta i riket, efteråt den nionde.

Sysselsättningsgraden består av två komponenter; antalet i arbetsför ålder och antalet i arbetsför ålder med en sysselsättning. Anledningen till den, relativt sett, kraftiga nedgången i Kronobergs län under den senaste femårsperioden är att dels har antalet sysselsatta minskat, dels har antalet i arbetsför ålder ökat. Men samtidigt menar arbetsgivare att det fortsatt är svårt att för vissa yrken hitta rätt kompetens. Förhållandet visar på vad man brukar kalla för en matchningsproblematik – det finns tillgänglig arbetskraft och lediga jobb men efterfrågan och utbud stämmer inte överens. All arbetslöshet behöver dock inte bero på matchningsproblematik. Ibland är den framväxande arbetslösheten mer strukturell i den meningen att efterfrågan på arbetskraft helt enkelt är mindre än utbudet. Sådan strukturell problematik kan ske vid hastiga nedläggningar och där de nya jobben växer fram i andra geografier än den som drabbades.

Det råder stora skillnader vad gäller sysselsättningsgrad mellan olika grupper och de har kommit öka som en konsekvens av finanskrisen. Grupper som redan innan krisen hade en svag etablering på arbetsmarknaden har fått än svårare att inträda. Arbetsförmedlingen menar att trots något bättre

konjunkturläge i länet har de inskrivna som tillhör utsatta grupper inte tagit del av den på samma sätt som övriga inskrivna. Till utsatta grupper tillhör utomeuropeiskt födda, personer med en förgymnasial utbildning som högst uppnådda utbildningsnivå samt äldre.

Att utbildningsnivå har stor inverkan på möjligheterna att få ett arbete framkommer med tydlighet när vi ser till sysselsättningsgraden för olika utbildningsgrupper i Kronobergs län. Personer med en förgymnasial utbildning hade under 2013 en sysselsättningsgrad som uppgick till 63,5 %, vilket var ungefär 20 procentenheter under nivån för personer med en gymnasial- eller eftergymnasial utbildning. Än större är skillnaderna mellan de olika utbildningsgrupperna om man endast ser till den yngre delen av befolkningen. Vid exkludering av de som är i studier uppgick sysselsättningsgraden för ungdomar mellan 20-29 år och med endast en förgymnasial utbildning till 35,8 % under 2012. För personer i samma åldersgrupp men med en gymnasial utbildning uppgick den till 81,8 % och för de med en eftergymnasial utbildning till 86,5 %. De stora skillnaderna mellan utbildningsgrupperna pekar entydigt på att arbetsmarknaden för yngre personer med en förgymnasial utbildning är ytterst begränsad.

En annan stor skillnad sett till sysselsättningsgrad är den mellan inrikes- och utrikes födda. Tittar vi på det ur ett europeiskt perspektiv framkommer att Sverige har det största sysselsättningsgapet mellan grupperna inom hela EU – ett förhållande som berörs i flertalet olika utredningar. Framtidskommissionen framhåller i sin rapport *Svenska framtidsutmaningar* att det stora gapet hänger samman med att invandringen under de senaste decennierna skiftat från arbetskraftsinvandring till att istället främst utgöras av flykting- och anhöriginvandring. Arbetskraftsinvandrare har i regel ett arbete som väntar på dem vid ankomsten till Sverige, men för asylsökande väntar ofta en längre period av etablering och sökande efter arbete.

I Kronobergs län är sysselsättningsgapet (28,7 procentenheter) mellan inrikes och utrikes födda större än på riksnivå (24 procentenheter). Tänkbara förklaringar till varför gapet i Kronobergs län är större än på riksnivå är att länet har haft en svagare konjunktur än i riket som helhet under de senaste åren och att invandringsnettot till länet, i relation till befolkningen, varit högre än till riket i stort. Givet den etableringstid som i regel föreligger vid anhöriginvandring får detta sannolikt genomslag i sysselsättningsnivåerna. Påfallande i sammanhanget är att utbildningsnivå och etableringstid har en stor betydelse för sysselsättningsgraden. Om vi ser till de utlandsfödda med en eftergymnasial utbildning och som invandrade under de fem första åren av 2000-talet, och som fortfarande bor kvar i länet, har 69 % en sysselsättning, vilket är nästan en dubbelt så stor andel jämfört med de som invandrade under samma tid men som endast har en förgymnasial utbildning.

I rapporten *Utrikes födda på arbetsmarknaden*, utgiven av Västra Götalandsregionen, framhålls ett flertal olika faktorer som kan utgöra förklaringar till varför flykting- och anhöriginvandrare har en lägre sysselsättningsgrad än inrikes födda. En central faktor är att de som invandrar av flyktingskäl löper risk att möta en arbetsmarknad där deras tidigare kunskaper inte är efterfrågade. Den utbildning eller yrkeserfarenhet som var efterfrågad i utvandringslandet kanske inte är det här. Men även om tidigare utbildnings- och yrkeserfarenheter är efterfrågade kan det föreligga en valideringsproblematik – det är inte alltid enkelt att certifiera sina tidigare meriter så att de är möjliga att kommunicera på den nya arbetsmarknaden. En annan matchningsproblematik som kan uppstå för utlandsfödda i ett nytt land

är att deras boendeområde inte är i närheten av där jobben finns. Studier har visat, exempelvis amerikanska sådana, att områden med en hög andel invandrare, inte sällan med låg socioekonomisk status, ofta har längre avstånd till områden där arbeten finns. Detta kan gälla olika stadsdelar inom en stad, men även mellan centrum-periferi – exempelvis i mindre kommuner med ett, relativt sett, högt flyktingmottagande.

En annan förklaring till sysselsättningsgapet mellan inrikes och utrikes födda är att utlandsfödda i regel har svagare sociala nätverk än inrikes födda. Många arbeten når aldrig den öppna marknaden utan förmedlas genom kontakter och informella nätverk. Att sysselsättningsgraden för utlandsfödda successivt blir högre ju längre de vistats i Sverige antyder att denna teori har en viss förklaringskraft. Här kan man även väga in den tid det tar att lära sig ett nytt språk, som i flera sammanhang är en förutsättning för att skapa sociala kontakter och medverka i sammanhang där nätverk skapas. Andra förklaringar till sysselsättningsgapet mellan grupperna är att tidpunkten för ankomsten till det nya landet har betydelse. Om det råder lågkonjunktur vid invandringstillfället finns risk att hamna utanför arbetsmarknaden, och ju längre tid utanför arbetsmarknaden desto svårare att återinträda när konjunkturen vänder då arbetskraften under denna tid i regel har fått ett tillskott av nyutexaminerade som i teorin kan stå längre fram i jobbkön än de som under längre tid varit arbetslösa. Till detta ska adderas att undersökningar har visat, även om det är svårt att uttala sig om omfattningen, att utlandsfödda har svårare att få ett arbete i det nya landet eftersom de utsätts för olika former av diskriminering. Studier genomförda i Sverige visar att personer med svensklingande namn har större chans att erhålla ett jobb, trots likartade meriter, än personer med utlandsklingande namn.

I OECD-rapporten om Småland-Blekinge konstaterar författarna att utlandsfödda bidragit till att balansera de demografiska utmaningarna i regionen men att gruppen, sett ur ett arbetsmarknadsperspektiv, är en outnyttjad resurs. Dock finns anledning att belysa att den utlandsfödda betydelse för arbetsmarknaden i Kronobergs län ökat under den senaste femårsperioden – år 2008 utgjorde utlandsfödda knappt 12 % av den sysselsatta dagbefolkningen, till år 2013 hade andelen ökat till 14 %. Ur ett demografiskt perspektiv är förändringen än mer påtaglig. 2008 utgjorde utlandsfödda 16 % av befolkningen i arbetsför ålder i Kronobergs län, till 2013 hade andelen ökat till 20 %. Givet förhållandet att utflyttningen från länet till andra län är större än inflyttningen tyder prognoserna på att, även om det är svårt att uttala sig om hur stor invandringen kommer att vara det närmsta decenniet, utlandsfödda kommer att utgöra en än större andel av den arbetsföra delen av befolkningen i länet det närmsta decenniet.

Ett annat utmärkande drag för länets arbetsmarknad är skillnaden i sysselsättningsgrad mellan kvinnor och män. Sysselsättningsgapet mellan könen i Kronobergs län är större än på riksnivå. Detta förhållande är relativt vanligt i regioner där den privata arbetsmarknaden i stor utsträckning utgörs av branscher som traditionellt sett främst sysselsatt män, exempelvis industri och skogsbruk. Andra faktorer som förklarar könsgapet är att kvinnor i högre utsträckning är föräldralediga, studerar eller är sjukskrivna. Dessa faktorer är utslag av att det finns normer och föreställningar som påverkar sysselsättningsnivån för könen. Exempelvis pekar studier på att kvinnor överlag får ta ett större ansvar i hemmet vilket bidrar till stress som i sin tur kan leda till sjukskrivning på grund av psykisk ohälsa – en sjukskrivningsorsak som under senare år ökat relativt kraftigt, särskilt för kvinnor.

# Yrken och branscher

## Branshutveckling

Det pågår en ständig förnyelse inom näringslivet; branscher växer fram för att sedan försvinna. Enligt nationalekonomisk teori är detta kretslopp en form av kreativ förstörelse. När någonting läggs ner frigörs resurser som istället kan vara verksamma inom mer lönsamma och produktiva branscher. Men som tidigare nämnts är det inte alltid så enkelt, utan under vissa skeenden kan en viss omställningsproblematik uppstå – både på ett individuellt och strukturellt plan.

	Kronobergs län	Storstads-regionerna	Övriga regioner	Riket
G01 jordbruk, skogsbruk och fiske	-13.8	-2.3	-2.8	-3.0
G02 tillverkning och utvinning	-18.9	-14.5	-14.0	-14.4
G03 energiförsörjning; miljöverksamhet	3.7	9.1	2.2	6.1
G04 byggverksamhet	0.9	8.7	4.0	6.7
G05 handel	0.2	5.1	-0.1	3.3
G06 transport och magasinering	-4.3	-1.2	-1.8	-1.4
G07 hotell- och restaurangverksamhet	18.1	27.6	17.7	24.1
G08 information och kommunikation	16.2	4.2	-0.8	3.2
G09 finans- och försäkringsverksamhet	-0.9	0.2	-4.9	-0.9
G10 fastighetsverksamhet	9.1	6.9	3.1	5.5
G11 företagstjänster	1.2	9.9	8.2	9.3
G12 offentlig förvaltning och försvar	6.2	11.2	6.0	9.0
G13 utbildning	-0.4	9.0	-0.1	5.2
G14 vård och omsorg; sociala tjänster	5.5	6.5	2.6	4.8
G15 kulturella och personliga tjänster m.m.	8.7	10.7	3.3	8.0
<b>Totalt</b>	<b>-2.7</b>	<b>4.8</b>	<b>-0.6</b>	<b>2.6</b>

Tabell: Sysselsättningsutveckling i olika branscher

Över tid har antalet sysselsatta inom industrin i Sverige minskat. Istället arbetar allt fler inom service- och tjänstesektorn. Denna omformning av arbetsmarknaden är ett exempel på hur arbetskraft förflyttas från en bransch till en annan. Men omställningen har inte varit lika enkel för alla. Exempelvis har flera av de län som hade de största nedläggningarna under nittioalet aldrig kommit att återhämta sig – istället har tillväxten skett någon annanstans. Av de individer som drabbades av nedläggningarna under nittioalet var det inte alltid så enkelt att de kunde byta från ett jobb inom bruksindustrin till ett inom den framväxande IT-sektorn, som växte fram i storstadsregionerna. Men historiskt sett har Sverige hanterat dessa omställningar genom att främja individers omställning snarare än att stödja branscher på dekis. Jämfört med andra länder

menar forskare att den svenska taktiken varit mer framgångsrik för att på sikt nå en dynamisk arbetsmarknad.

Som vi tidigare varit inne på kom finanskrisen att slå olika hårt mot olika delar av landet. Mindre län med ett större industriberoende har sedan krisen haft en betydligt svagare sysselsättningsutveckling än storstadsregionerna. Den enkla förklaringen till detta är att tillväxten har skett inom näringar som primärt finns lokaliserade i mer urbana geografier. Exempelvis är det hotell- och restaurangbranschen som på nationell nivå har haft den kraftigaste tillväxten under den senaste femårsperioden, samtidigt som tillverkningssektorn minskat med nästan 15 %. Och totalt har antalet sysselsatta i storstadsregionerna under denna tid ökat med nästan 5 procent, samtidigt som utvecklingen i övriga regioner varit negativ.

I Kronobergs län har antalet anställda under den senaste femårsperioden minskat med 2,7 procent, vilket jämfört med riksgenomsnittet, storstadsregionerna och övriga regioner är en svag utveckling. Den enskilt största förklaringen till nedgången är att industrisektorn i länet, som sysselsätter ungefär var femte sysselsatt i länet, har minskat med nästan 19 procent (drygt 4000 personer). Nedgången är större än den som skett på riksnivå och inom övriga jämförelsegrupper, och givet att sektorn i länet proportionellt sett är större än i riket så har nedgången fått ett tydligt genomslag i den totala sysselsättningsutvecklingen i länet. Men trots att antalet anställda inom sektorn minskat kraftigt producerades under 2013 samma ekonomiska värde (mätt som BRP). Utvecklingen tyder på en ökad automatisering och förhållandevis kraftfulla effektiviseringar.

Sysselsättningsstillväxten i länet har under den senaste femårsperioden istället skett inom den privata tjänstesektorn, service och offentlig sektor. Procentuellt sett har hotell- och restaurangbranschen i länet ökat mest, mätt i faktiskt antal är det vård- och omsorg. Jämfört med riksgenomsnittet sticker tillväxten inom länets information- och kommunikationssektor ut. Noterbart är även att tillväxten inom kulturella och personliga tjänster under tidsperioden legat över riksgenomsnittet.

Sett till större negativa avvikelser (här förstått som minst minus fem procentenheter) i sysselsättningsutvecklingen i Kronobergs län jämfört med riket sticker jord- och skogsbrukssektorn, byggsektorn, hotell- och restaurangsektorn, företagstjänster samt utbildningssektorn ut. Den mest iögonfallande avvikelser i detta sammanhang är den svaga tillväxten inom företagstjänster. För även jämfört med regioner utanför storstadsregioner har utvecklingen inom denna sektor i Kronobergs län varit påfallande svag. Å andra sidan urskiljer sig Kronobergs län positivt gentemot dessa regioner sett till information- och kommunikationssektorn, fastighetsverksamhet samt kulturella och personliga tjänster.

## Yrkesutveckling

Bilden av arbetsmarknaden kan ibland framstå som statisk. Ett antal branscher minskar samtidigt som andra växer. Men under dessa siffror sker en stor rörlighet. Årligen byter tusentals kronobergare jobb och tusentals personer som året innan inte arbetade inträder på arbetsmarknaden. Under 2013 bytte nästan 9000 personer jobb i Kronobergs län samtidigt som nästan 4500 som året innan inte arbetade påbörjade ett arbete och därmed klassificerades som ”nya förvärvsarbetande”.

Trots att många i Kronobergs län byter jobb varje år är andelen jobbytare, jämfört med övriga län, i relation till antalet sysselsatta låg. Det är svårt att säga om en låg rörlighet på arbetsmarknaden signalerar någonting positivt eller negativt, troligen både och. En låg rörlighet kan innebära att människor trivs med sina jobb och att ”rätt person är på rätt plats”. En annan tolkning är att en låg rörlighet signalerar att människor inte i tillräcklig utsträckning väljer att söka sig vidare till ett jobb som passar dem bättre. Statistiken visar att rörligheten på arbetsmarknaden minskar i samband med ekonomiska kriser. Troligen beror detta på att antalet jobb att byta till minskar, men även att man blir mindre benägen att ta ett nytt arbete och löpa större risk för uppsägning genom att tillhöra de senast anställda.

Teorier gör gällande att ett visst mått av rörlighet är positivt då jobbytare tar med sig lärdomar från ett ställe till ett annat och därmed sprider kunskap och bidrar till en ökad produktivitet på den regionala arbetsmarknaden. En tankefigur är att en person inte alltid har perfekt information från början om vad gäller dennes intressen och färdigheter och därmed inte hittar det jobb som motsvarar dennes preferenser på bästa sätt redan från start. Ur detta perspektiv skulle jobbyten kunna tolkas som en pågående matchningsanpassning. Men det finns inget särskilt mått att tillgå för att mäta den ultimata ”jobbytarnivån”, och troligen beror nyttoeffekterna även på vad jobbytaren arbetar med, men rörlighetens olika aspekter är intressant att belysa vid diskussion om den regionala arbetsmarknadens funktionssätt.

Anledningarna till varför en person väljer att byta jobb kan vara flera. Ibland beror det på att efterfrågan inom den tidigare branschen minskar och att det därför är nödvändigt att söka sig vidare. Ibland handlar det snarare om att ta ett kliv vidare i karriären eller att helt enkelt att söka nya utmaningar. I vissa fall får arbetstagaren ett bättre erbjudande från en annan arbetsgivare. Oavsett anledning är det intressant att studera flödena på arbetsmarknaden för att få en förståelse inför hur stor rörligheten är och varför samt om detta är positivt eller negativt. Då förändringstakten på arbetsmarknaden i framtiden kan antas fortsätta öka är det troligt att den genomsnittlige arbetstagaren kommer att behöva lära nytt och eventuellt ställa om fler gånger under en livscykel än tidigare. Detta behöver inte innebära att en arbetstagare behöver byta arbetsställe, utan snarare justera det denne arbetar med på sin nuvarande arbetsplats givet de förändringar utvecklingen medför. I grunden för samtliga dessa scenarion ligger att det är viktigt att det finns ett system som möjliggör för individen att ha ett livslångt lärande.



	<b>Förändring i antal</b>	<b>Förändring i %</b>
<b>Arbeten som kräver teoretisk specialistkompetens (eftergymnasial utbildning)</b>	235	2.0%
<b>Arbeten som kräver kortare högskoleutbildning eller motsvarande</b>	1007	6.6%
<b>Arbeten som kräver gymnasial kompetens</b>	-2411	-5.1%
<b>Arbete utan krav på särskild yrkesutbildning</b>	-169	-3.4%

Tabell: Sysselsättningsutveckling efter yrkeskategori, 2008-2013, Kronobergs län

Statistiska centralbyrån tillhandahåller ett yrkesregister som innehåller statistik om hur många som har ett visst arbete. Totalt innehåller registret över 350 olika yrken. Dessa är i sin tur indelade i olika kategorier som är frammejslade utifrån hur mycket utbildning som krävs för de yrken som inplaceras under dem. I tabellen ovan har vi valt att använda den grövre indelningen för att ge en bild av hur arbetsmarknaden i Kronobergs län under den senaste femårsperioden förändrats utifrån ett kunskapsperspektiv. I tabellen har exkluderat ”ledningsarbete” då denna kategori är svår att relatera till utbildningslängd.

Tabellen ovan visar att yrken som kräver någon form av eftergymnasial kompetens har haft en tillväxt under den senaste femårsperioden – detta trots en omfattande lågkonjunktur. Motsatt utveckling har skett inom yrken som kräver gymnasial kompetens och yrken som inte har några särskilda krav på yrkesutbildning. Med andra ord har den övergripande yrkesutvecklingen i länet under den senaste femårsperioden inneburit att antalet yrken med krav på eftergymnasial kompetens ökat samtidigt som yrken inom övriga kategorier minskat. Allt annat lika tyder denna utveckling på att trösklarna in på arbetsmarknaden, sett till krav på kompetens, har höjts under den aktuella tidsperioden.

På en finare nivå framkommer att det är yrken med inriktning mot teknik och datavetenskap som har haft den kraftigaste tillväxten inom kategorin ”Arbeten som kräver teoretisk specialistkompetens”. Inom samma kategori har dock lärarbeten inom universitet, gymnasium och grundskola minskat, möjligen med anledning av pensionsavgångar som inte har ersatts – främst är det antalet grundskolearbetare som har minskat. Inom kategorin ”Arbeten som kräver kortare högskoleutbildning” är det en rad olika yrkesinriktningar som har ökat; tekniker, arbeten inom hälso- och sjukvård (sjukgymnaster, sjuksköterskor m.fl.), lärarutbildningar med krav på kortare högskoleutbildning (exempelvis förskolelärare inplaceras här) samt andra arbeten med krav på kortare högskoleutbildning som säljare, inköpare, arbetsförmedlare och behandlingsassistenter.

På en aggregerad nivå har antalet yrken med krav på gymnasial kompetens minskat men inom kategorin finns stora skillnader; en del yrken inom den ökar samtidigt som ett fåtal står för en stor del av nedgången. Den stora nedgången inom kategorin står maskinoperatörer och kontorsarbetare för. Med kontorsarbetare avses redovisningsassistenter, övrig kontorspersonal samt kundinformatörer. De yrken inom kategorin som däremot har haft en tillväxt är främst vård- och omsorgsyrken, serviceyrken samt byggarbeten. Exempelvis har antalet restaurangarbetare, byggnadsarbetare, maskinförare, målare, resevärdar och frisörer ökat.

En liknande bild återfinns inom kategorin ”Arbete utan krav på särskild yrkesutbildning” – några yrken inom denna kategori har stått för en större del av nedgången samtidigt som många av de övriga yrkena inom kategorin har ökat. Främst är det antalet handpakterare och andra fabriksarbetare som har stått för minskningen av antalet yrken inom denna kategori. Samtidigt har mer servicebetonade yrken utan särskilda krav på yrkesutbildning, exempelvis städare och övriga servicearbetare ökat.

Sammanfattningsvis kan vi konstatera att antalet eftergymnasiala yrken i Kronobergs län ökat under den senaste femårsperioden samtidigt som antalet gymnasiala och förgymnasiala minskat. Totalt har antalet anställda med en eftergymnasial utbildning ökat med nästan 2000 personer, samtidigt som antalet gymnasiala eller förgymnasiala yrken minskat. På en finare nivå framkommer att gymnasiala och förgymnasiala yrken inom den exportberoende tekniksektorn minskat samtidigt som antalet eftergymnasiala ökat. Utvecklingen tyder på en successiv omställning inom industrin där yrkena blir alltmer avancerade. Parallellt med utvecklingen inom industrin ser vi hur eftergymnasiala tjänsteyrken har haft en tillväxt, exempelvis dataspecialister, inköpare och företagsekonomer. Samtidigt minskar antalet enklare tjänsteyrken som redovisningsassistenter och övrig kontorspersonal. Däremot ökar antalet service- och byggarbetare.

Ovan antyder ett flertal saker. Dels att kunskapsinnehållet på arbetsmarknaden som helhet har ökat under den senaste femårsperioden, dels att yrken främst beroende av den inhemska konsumtionen haft en mer stabil utveckling än enklare yrken inom mer exportbetonade branscher. I övrigt syns även en tänkbar, med hänvisning till teknikutvecklingen, rationalisering av enklare kontorstjänster. Ur ett ekonomiskt perspektiv är en stor del av de yrken som försvunnit, särskilt inom tillverkningssektorn, arbeten som har haft en relativt god lönebild. Av de yrken som nu växer fram är det en något större ”midja” på lönestrukturen. Yrken som kräver en eftergymnasial kompetens, exempelvis dataspecialister, har en medianlön långt över snittet samtidigt som de yrken som växer och som har liknande kompetenskrav som industrin i flera fall har en medianlön under snittet, exempelvis restaurangpersonal och övrig servicepersonal.

Utvecklingen av antalet yrken inom olika kategorier, som vi presenterat ovan, ger en indikation på vilka yrken som det finns en efterfrågan på. Ett annat sätt att uppskatta det framtida kompetensbehovet är att uppskatta hur många åldersavgångar inom de olika yrkena som väntar inom den närmsta tioårsperioden. I teorin visar en åldersavgång att det kommer att finnas efterfrågan på en ersättare. Nu är det dock inte riktigt så enkelt. En del arbeten ersätts inte, andra ersätts men då med en annan form av kompetens. Men även det motsatta gäller; att endast se till antalet förväntade pensionsavgångar kan resultera i att de framtida behoven underskattas om det sker en ökning av efterfrågan på ett visst yrke. Det hela är en bedömningsfråga från fall till fall,

men oavsett ger en redovisning av förväntade åldersavgångar en bild av stundande förändringar på arbetsmarknaden.

Under tioårsperioden 2013-2022 förväntas 18363 personer, det vill säga 21,4 %, av den sysselsatta dagbefolkningen i Kronobergs län att gå i ålderspension. De förväntade åldersavgångarna under denna är inom vård- och omsorgssektorn. Exempelvis kommer, vid ålderspension när de fyller 65 år, drygt 2000 undersköterskor, skötare, vårdbiträden och personliga assistenter att frånträda arbetsmarknaden under denna tidsperiod. Även inom skolan väntas, relativt sett, stora pensionsavgångar. Totalt förväntas drygt 420 förskolelärare att ingå i pension och nästan 400 grundskolelärare – två yrkeskategorier som under de senaste åren redan har haft stora åldersavgångar. Gemensamt för dessa yrken är att många prognoser gör gällande att den förväntade demografiska utvecklingen i landet, som innebär att antalet yngre och äldre kommer att öka, kommer att medföra en ökad efterfrågan på dessa yrken. Till denna kategori av offentliga yrken, med stora förväntade åldersavgångar, kan även tand- och olika former av sjuksköterskor inplaceras. Inom den privata sektorn väntas större pensionsavgångar (sett till faktiska tal) inom yrkena lastbilschaufförer, företagssäljare, övrig kontorspersonal, bokförings- och redovisningsassistenter samt inom en rad olika industri- och teknikyrken.

## Behovsanalys

Det är inte enkelt att prognosticera vilka behov som finns på arbetsmarknaden inom det närmsta decenniet. Hur många med en viss kompetens som kommer att vara efterfrågade beror på en mängd olika faktorer som är mer eller mindre svåra att förutse. Större ekonomiska upp- eller nedgångar, nya innovationer och teknikutveckling är några faktorer som plötsligt kan förändra efterfrågan i antingen en positiv eller negativ riktning. Med hänsyn till dessa osäkerhetsfaktorer vill vi understryka att föreliggande behovsanalys baseras på vad vi idag vet och att den således främst är att betrakta som ett underlag för diskussion om hur vi ska tillgodose länets arbetsmarknad med adekvat kompetens i framtiden. Med andra ord är framskrivningen inget regelrätt facit – snarare en grund för att identifiera trender och utifrån dessa resonera om hur framtidens kompetensbehov kan tänkas att se ut.

Inflöde +	Utflöde -
Åldersinträden	Ålderspensioner
Inflyttare	Utflyttare
Examinerade	Vidareutbildade
<b>Nettoutbud</b>	

Modell: Utbudsmodell

Modellen ovan visar vilka olika komponenter som bestämmer utbudet av arbetskraften i regionen. Nettoflödet av ovan komponenter resulterar i själva utbudet av en viss utbildningsgrupp. Om vi tar exemplet sjuksköterskor:

- Mellan 2011-2012 gick 18 sjuksköterskeutbildade i pension samtidigt som 0 20-åringar hade en sjuksköterskeutbildning
- Mellan 2011-2012 flyttade 40 sjuksköterskeutbildade in till länet samtidigt som 39 stycken flyttade till ett annat län
- Mellan 2011-2012 examinerades 80 stycken sjuksköterskor i länet samtidigt som 50 stycken vidareutbildade sig till någonting annat
- Totalt innebar ovan förändringar att antalet sjuksköterskeutbildade boende i Kronobergs län under 2012 ökade med 13 personer

För att kunna få en uppfattning om det framtida utbudet av en viss utbildningsgrupp behöver vi därför beakta samtliga ovan komponenter för att kunna uttala oss om hur många personer i Kronobergs län som kommer att ha en viss utbildning år 2020. För att skriva fram utbudet av arbetskraft i Kronobergs län har vi valt att utgå från den femårstrend som var mellan 2008-2012, för respektive utbildningsgrupp, och sedan antagit att samma trend kommer att fortsätta under åren 2013-2020. Resultatet av detta blir att antalet med en viss utbildning trendmässigt ökar samtidigt som antalet med en annan utbildning minskar. Denna trendfördelning mellan utbildningar har vi sedan fördelat på den befolkningsprognos vi har över antalet i arbetsför ålder i Kronobergs län mellan 2013-2020. Prognosen vi har använt utgår från att den arbetsföra delen av befolkningen i länet kommer att vara något färre än idag.

Men för att vi ska kunna uttala oss om antalet med en viss utbildning i arbetskraften är för många eller för få behöver vi relatera utbudet till efterfrågan. Därför har vi använt tre olika efterfrågescenarion som vi sedan samkör med utbudet. De olika efterfrågescenarion vi använt är:

- **Basscenariot:** Antalet sysselsatta (dagbefolkning) i Kronobergs län med en viss utbildning kommer att vara lika många år 2020 som år 2012
- **Trendscenariot:** Antalet sysselsatta (dagbefolkning) i Kronobergs län med en viss utbildning kommer att utvecklas i enlighet med trenden som var mellan 2008-2012
- **Tillväxtscenariot:** Antalet sysselsatta (dagbefolkning) i Kronobergs län med en viss utbildning kommer att fram till 2020 öka med 10 %

Ovan tre scenarion utgör således efterfrågesidan i den prognos vi presenterar i föreliggande rapport. En viktig anmärkning här är att utbudet relaterar till nattbefolkningen och efterfrågan till dagbefolkningen. Med nattbefolkning avses de som bor i Kronobergs län, med dagbefolkning de som bor och arbetar i Kronobergs län samt de som pendlar in till länet för att arbeta. Detta har betydelse i den meningen att prognosen endast relaterar till utbudet och efterfrågan inom Kronobergs län. Låt säga att en grannkommun i länet har en viss typ av arbeten till vilka många ur en utbildningsgrupp, boendes i Kronobergs län, pendlar till kan efterfrågan underskattas. Sådan hänsyn har inte tagits, då in- och utpendlingen inte har vägts in i prognosen. På samma sätt kan därför efterfrågan inom vissa utbildningar överskattas – möjligheten finns att denna löses genom inpendling från andra län. Men detta är något som får bedömas från fall till fall.

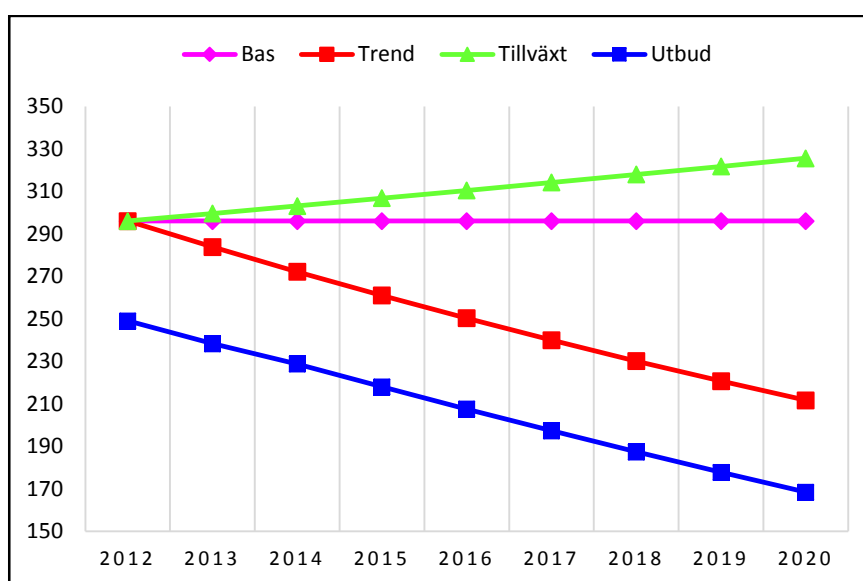


Diagram: Exempel från prognosen (Yrkeslärarutbildning).

Diagrammet ovan visar prognosen för utbildningsgruppen yrkeslärare. Den blåa linjen visar, givet den trenden 2008-2012, att antalet utbildade yrkeslärare i Kronobergs län fram till 2020 kommer att minska. Diagrammet visar även att det redan idag råder en brist på yrkeslärare i den meningen att det arbetar fler yrkeslärare i länet än vad som finns att tillgå inom länsgränsen. Detta innebär att behovet måste lösas genom pendling. Vidare visar diagrammet att bristen kommer att vara konstant oavsett utvecklingsscenario på efterfrågesidan. Att antalet förvärvsarbetande yrkeslärare under senare år minskat (se röd linje) kan bero på att det helt enkelt inte funnits möjlighet att rekrytera nya. Att antalet

förvärvsarbetande med en viss utbildning ibland minskar kan med andra ord inte alltid utläsas som en minskad efterfrågan – det beror på, från fall till fall.

Utbildning	Bas	Trend	Tillväxt
Yrkeslärarutbildning	57%	80%	52%

Tabell: Bristklassificering år 2020

I redovisningen nedan har vi valt att presentera prognosen för respektive utbildningsgrupp genom att använda tabeller likt den ovanför. Det tabellen visar är i vilken utsträckning, enligt prognosen, utbudet fyller efterfrågan år 2020. I fallet med utbildade yrkeslärare, som tidigare redovisades i diagrammet, visar tabellen att utifrån samtliga scenarion kommer en utbudsbrist att råda år 2020. Exempelvis visar Basscenariot att behovet av yrkeslärare endast kommer att täckas till 57 %. Enkelt sagt innebär detta att om efterfrågan på yrkeslärare år 2020 bedöms att vara 100 stycken, visar prognosen att det endast kommer att finnas 57 tillgängliga yrkeslärare i Kronobergs län. Om vi istället ser till trendscenariot visar det att om det hade behövts 100 yrkeslärare år 2020 så hade behovet fyllts till 80 %, det vill säga att det hade funnits 80 personer med den utbildningen i länet. Följande tre bristklassificeringar har använts i prognosen:

- **Brist:** Innebär att utbudet fyller efterfrågan till max 105 %, vilket innebär att minst 95 % av de som har utbildningen måste arbeta för att fylla behovet.
- **Balans:** Innebär att utbudet fyller efterfrågan till mellan 105-115 %, vilket innebär att mellan 85-95 % av de som har utbildningen måste arbeta för att fylla behovet
- **Överskott:** Innebär att utbudet överträffar efterfrågan med minst 15 %, det vill säga att det krävs mindre än 85 % av de med utbildningen i arbete för att täcka efterfrågan.

Ovan klassificering är endast ett försök till att skapa en generell indelning av de olika behoven inom utbildningsgrupperna. Vad som är en brist eller inte kan, utifrån en rad olika anledningar, skifta mellan olika yrkesgrupper. En källa till feltolkning är att personer med en viss utbildning egentligen arbetar med någonting denne inte är utbildad till. Låt säga att det finns 100 utbildade poliser i Kronobergs län, varav 80 stycken av dem arbetar som snickare och endast 20 som poliser, blir resultatet att alla har en sysselsättning men många av dem har ingen adekvat sådan och därmed kan behovet överdrivas. Sådana scenarion tar modellen inte hänsyn till. Vidare beaktar inte heller modellen om det sker en viss kompetensstegring på arbetsmarknaden. Exempelvis har många av de med en folkskoleutbildning och som nu lämnar arbetsmarknaden arbetat inom industrin, men registreras inte som ”industriutbildade”. Detta innebär att behovet av industriutbildade underskattas, om det är denna utbildningsgrupp som ersätter tidigare nämnda åldersavträdare. Vidare så tar modellen inte heller hänsyn till om sjukskrivningstalen eller liknande är högre för visat utbildningsgrupper än andra. Samtliga dessa faktorer kan påverka vad vi bedömer som brist- eller överskottsutbildningar.

I redovisningen av prognosen nedan återger vi även vad sysselsättningsgraden är för respektive utbildningsgrupp. Denna kan användas för att bedöma i vilken utsträckning aktuell utbildningsgrupp idag lyckas etablera sig på den regionala arbetsmarknaden. Om fältet där sysselsättningsgraden anges är rött innebär det att den är under länssnittet, men om det grönt är den över länssnittet. Läsaren

bör, givet att prognosmodellen testas för första gången, i viss utsträckning bedöma prognosresultatet i skenet av nuvarande sysselsättningsgrad, utvecklingen inom branscher och yrken samt SCB:s prognos för riket.

## Allmän utbildning

Utbildning	Bas	Trend	Tillväxt	Sysselsättningsgrad
Folkskoleutbildning och motsvarande	42%	139%	39%	47.7%
Grundskoleutbildning och motsvarande	114%	133%	103%	69.1%
Samhällsvetenskaplig, social och humanistisk gymnasieutb.	148%	137%	135%	76.0%
Naturvetenskaplig gymnasieutbildning	107%	127%	98%	76.8%

Under kategorin allmänna utbildningar återfinns utbildningsinriktningar utan någon yrkesinriktning och gymnasieutbildningar som främst är högskoleförberedande.

Prognosen visar skiftande resultat när det gäller folkskoleutbildade och grundskoleutbildade. Anledningen till detta är att utbudet inom dessa utbildningskategorier minskat och beräknas att minska i en förhållandevis hög takt som en följd av pensionsavgångar. I och med att antalet förgymnasiala yrken trendmässigt minskar och ersätts med minst gymnasial kompetens är, vad gäller dessa utbildningsgrupper, trendscenariot det mest sannolika scenariot. Detta scenario föreskriver att utbudet av dessa utbildningsgrupper kommer att minska och i samband med detta kommer även efterfrågan att minska. Det finns ingenting som tyder på att övriga scenario är mer sannolika att inträffa. Bilden förstärks av den låga sysselsättningsgraden för de båda grupperna.

Sett till de högskoleförberedande utbildningarna inom samhälls- och naturvetenskap visar prognosen att det finns skillnader mellan grupperna. Det tydligaste resultatet är att det år 2020 beräknas att finnas ett stort överskott på gymnasieutbildade med samhällsvetenskap som inriktning, och redan idag är sysselsättningsgraden för denna grupp under länssnittet. Givet samtliga scenarion kommer det att råda ett överskott på denna utbildningsgrupp år 2020. Vad gäller naturvetenskaplig gymnasieutbildning ser det något annorlunda ut. Två av scenariona (bas och tillväxt) visar på att det år 2020 kan vara en viss brist på utbildningsgruppen. Trendscenariot, som utgår från utvecklingen de 2007-2012, visar dock på att ett överskott är att vänta. Förmodligen hör de olika resultaten samman med att det även här finns en vis ”kompetensstegringsseffekt” i den meningen att de som idag lämnar arbetsmarknaden – och har en gymnasial naturvetenskaplig utbildning – i och med ålderspension ersätts med eftergymnasial naturvetenskaplig kompetens. Givet en ökande specialisering på arbetsmarknaden är det kanske därför trendscenariot som indikerar den mest sannolika utvecklingen.

SCB:s prognos visar att det kommer att råda ett överskott (riksnivå) på samtliga av utbildningsgrupperna inom denna kategori år 2030.



## Pedagogik och lärarutbildning

Utbildning	Bas	Trend	Tillväxt	Sysselsättningsgrad
Gymnasial utbildning inom pedagogiska området	134%	163%	122%	60.9%
Minst 30 hp inom pedagogik, ej examen	89%	129%	81%	62.6%
Förskollärautbildning	93%	91%	84%	94.7%
Fritidspedagogutbildning	76%	84%	69%	95.2%
Lärautbildning för grundskolans tidigare år	108%	99%	98%	95.6%
Lärautbildning grsk senare år och gymn., allmänna + praktiskt-estet.	107%	99%	97%	95.3%
Speciallärar- och specialpedagogutbildning	85%	91%	77%	90.2%
Yrkeslärarutbildning	57%	80%	52%	91.6%
Övrig eftergymnasial utbildning inom pedagogik / lärautbildning	352%	184%	320%	70.8%

Inom det pedagogiska området visar prognosen på en betydande brist om flertalet utbildningsgrupper. För samtliga lärautbildningar är idag sysselsättningsgraden hög och långt över länssnittet. En något sämre situation är det för de utbildningar inom pedagogik som inte resulterar i någon form av lärarexamen.

Tydligast brist återfinns inom de olika lärautbildningarna och i faktiskt tal visar prognosen att det kommer att råda störst brist på förskollärare och fritidspedagoger. Enligt trendsceariot kommer det att år 2020 att saknas nästan 140 förskolelärare och närmare 100 fritidspedagoger. En något mindre brist förväntas på grund- och gymnasielärare, men givet att efterfrågan ökar något, givet dagens läge, så kommer det även att råda brist om dessa kategorier.

Ett större överskott förväntas inom de inriktningar som inte leder till någon specifik lärautbildning eller examen. Enligt trenden riskerar det att bli ett överskott på personer med en eftergymnasial utbildning inom pedagogik men som inte resulterat i examen. Detta indikerar möjligen att kraven på erhållen examen ökar – samma tendens återfinns inom utbildningsgruppen ”övrig eftergymnasial utbildning inom pedagogik”. Inom dessa grupper är även sysselsättningsgraden lägre jämfört med de mer etablerade utbildningarna inom pedagogik.

SCB:s prognos, som sträcker sig till 2025, visar på liknande tendenser som den regionala prognosen – en förväntad brist på de olika lärautbildningarna, men ett överskott på övriga utbildningar som inte leder till någon specifik examen. I SCB:s prognos uppskattas efterfrågan på lärare för grund- och gymnasieskola vara något större än vad den regionala prognosen visar.

## Humaniora och konst

Utbildning	Bas	Trend	Tillväxt	Sysselsättningsgrad
Estetisk utbildning på gymnasial nivå	173%	154%	157%	71.8%
Övrig gymnasial utbildning inom humaniora och konst	481%	203%	437%	84.6%
Minst 30 hp inom humaniora/konst, ej examen	197%	171%	179%	62.1%
Humanistisk eftergymnasial utbildning (minst 3 år)	150%	130%	137%	74.1%
Konstnärlig eftergymnasial utbildning	198%	149%	180%	73.5%
Medieproduktion, eftergymnasial utbildning	173%	129%	157%	83.3%
Teologisk eftergymnasial utbildning (minst 3 år)	94%	98%	85%	96.1%
Övrig eftergymnasial utbildning inom humaniora och konst	357%	287%	325%	44.8%

På en övergripande nivå visar prognosen att det kommer att råda ett allmänt utbudsöverskott på utbildade personer inom humaniora och konst år 2020. Undantaget är eftergymnasial utbildade med inriktning mot teologi, där istället en brist förväntas enligt samtliga tre efterfrågescenarion.

Det finns vissa variationer inom området. Sett till de gymnasiala utbildningarna inom konst och humaniora väntas ett relativt stort överskott. Prognosen visar på samma utveckling även för kortare eftergymnasiala utbildningar inom området och eftergymnasial utbildning som inplaceras under kategorin ”Övrig eftergymnasial utbildning inom humaniora och konst”. Ett något mindre överskott väntas inom de eftergymnasiala utbildningarna – utifrån trendscenariot – medieproduktion och humanistisk eftergymnasial utbildning.

Utifrån dagens sysselsättningsnivåer har de med en eftergymnasial utbildning inom teologi en påfallande hög sysselsättningsnivå, långt över länssnittet. Även personer med en eftergymnasial utbildning medieproduktion har en sysselsättningsnivå över länsgenomsnittet. Detta är även fallet för personer med en ”övrig gymnasial utbildning inom humaniora och konst” – trots att prognosen visar på ett stort framtida överskott av denna grupp.

SCB:s prognos, som sträcker sig fram till 2025, föreskriver att det kommer att råda ett överskott på personer, oavsett inriktning, med en eftergymnasial utbildning inom humaniora och konst. Undantaget är även här personer med en eftergymnasial utbildning inom teologi, där istället en brist väntas. Den stora skillnaden mellan den regionala prognosen och SCB:s är att den sistnämnda väntar en viss brist på personer med en gymnasial utbildning inom humaniora och konst.

## Samhällsvetenskap, juridik, handel och administration

Utbildning	Bas	Trend	Tillväxt	Syssel-sättnings-grad
Handelsgymnasium / 3-årig ekonomisk linje på gymnasiet	64%	83%	58%	90.3%
Yrkesinriktad utbildning gymn. nivå handel och administration	81%	99%	73%	83.2%
Minst 30 p inom samhällsv./ekonomi/juridik, ej examen	145%	149%	132%	67.0%
Ekonomutbildning (högskoleutbildning minst 3 år)	165%	135%	150%	84.0%
Personal- och beteendevetarutbildning (högsk. utbildning minst 3 år)	169%	119%	154%	91.2%
Samhällsvetar- och förvaltningsutb. (högskoleutb. minst 3 år)	68%	97%	62%	81.7%
Övrig eftergymn. utb. inom samhällsv, juridik, handel, administration	156%	134%	142%	75.7%
Biblioteks- och informationsvetensk. högsk. utbildning (minst 3 år)	172%	122%	156%	88.7%
Juristutbildning	91%	99%	83%	88.3%
Journalistik- och medievetenskaplig utbildning (eftergymnasial)	200%	124%	182%	89.2%
Psykologutbildning	77%	94%	70%	94.1%

Utbildningskategorin samhällsvetenskap, juridik, handel och administration är bred och innehåller en rad olika utbildningar. Inom detta område är det viktigt att beakta att den använda modellen inte tar hänsyn till att de som idag har en gymnasial utbildning och som arbetar kan komma att ersättas med personer som har en eftergymnasial kompetens inom samma område. Högst troligt får detta relativt stort utslag inom detta område med tanke på att prognosen visar att det kommer råda stor brist på gymnasialt utbildade med inriktning ekonomi, administration och handel, men samtidigt ett stort överskott på eftergymnasialt utbildade inom samma område. Därmed bör ovan tabell i detta sammanhang tolkas med viss försiktighet.

För om vi efterhand utgår från att de sju utbildningsgrupper som listas överst i tabellen rör sig inom samma område och kan tänkas ersätta varandra blir bilden förmodligen mer rättvisande. Givet trenden att allt fler läser en eftergymnasial utbildning inom ämnena, samtidigt som antalet gymnasialt utbildade i arbete med en utbildning inom ämnena minskar tyder prognosen på att utbudet av personer med en utbildning inom samhällsvetenskap, handel, ekonomi och administration kommer att överstiga efterfrågan år 2020 med drygt 15 % (utifrån trendscenariot). Anledningen till detta är förmodligen, som tidigare redovisats i rapporten, att antalet administrativa yrken och kontorssysslor minskat under de senaste åren, samtidigt som trenden visar att antalet eftergymnasialt utbildade inom ekonomi, handel och samhälle kommer att öka. Men området är svårt att prognosticera givet att bredden på denna arbetsmarknad är stor. Hänsyn bör även tas till att de som läser en

samhällsvetenskaplig gymnasieutbildning inte inkluderas i ovan tabell – vilket troligen bidrar till att det framtida utbudet underskattas.

Sammanfattningsvis innebär ovan att tabellen i inledningen av detta avsnitt visar en överskattning av efterfrågan på gymnasial kompetens inom området och motsatt underskattas den framtida efterfrågan på eftergymnasial kompetens inom området. Vid kontroll för detta i efterhand, där den framtida efterfrågan och utbudet summeras för de sju utbildningarna överst i tabellen indikerar prognosen, utifrån trendscenariot, att utbudet kommer att vara större än efterfrågan år 2020. Dock bör hänsyn tas till att utbildningarna är breda och att inga djupare undersökningar har vidtagits för att kontrollera i vilken utsträckning de olika grupperna påverkar varandra.

Om vi ser till övriga utbildningar inom kategorin (de fyra nedersta i tabellen) tyder prognosen på att det framtida utbudet av journalister kommer att vara större än efterfrågan, detta enligt samtliga scenarion. Motsvarande bild framkommer sett till utbildade inom informations- och biblioteksvetenskap. Däremot visar prognosen på att en brist väntas på psykolog- och juristutbildade.

SCB:s prognos, som sträcker sig fram till 2025, visar att utbudet förväntas att överträffa efterfrågan inom samtliga utbildningsinriktningar inom området. Störst överskott, enligt SCB, väntas av journalistutbildade, personal- och beteendevetare samt av personer med gymnasial utbildning om minst 30 hp men utan examen. Ett betydligt mindre överskott väntas av psykologutbildade, gymnasialt utbildade inom området, juristutbildade samt personer med en utbildning inom biblioteks- och informationsvetenskap. Dock visar även SCB:s prognos att den samlade efterfrågan på eftergymnasial kompetens inom området väntas vara lägre än utbudet.

## Matematik och naturvetenskap

Utbildning	Bas	Trend	Tillväxt	Sysselsättningsgrad
Yrkesinriktad utb. gymnasial nivå inom naturvetensk./matematik/data	141%	136%	128%	71.2%
Minst 30 inom naturvetensk./matematik/data, ej examen	130%	135%	118%	72.1%
Biologutbildning (högskoleutbildning minst 3 år)	279%	153%	254%	85.2%
Programmerar- o systemerarutbildning (eftergymnasial)	192%	149%	174%	85.1%
Fysikutbildning (högskoleutbildning minst 3 år)	663%	496%	603%	60.7%
Geovetenskaplig högskoleutbildning (minst 3 år)	141%	165%	129%	73.1%
Kemistutbildning (högskoleutbildning minst 3 år)	243%	170%	221%	72.0%
Matematiker-, statistiker-, datavetenskaplig högskoleutb. (minst 3 år)	182%	140%	165%	88.4%
Övrig naturvetenskaplig högskoleutbildning (minst 3 år)	167%	193%	152%	61.2%

Den övergripande bilden inom området matematik och naturvetenskap är att det väntas ett överskott inom många av utbildningsinriktningarna. En anledning till detta kan vara att den regionala arbetsmarknaden för flera av utbildningsinriktningarna är begränsad. En annan är att efterfrågan på exempelvis programmerare och de med en datavetenskaplig utbildning underskattas givet att dessa utbildningsgrupper kan komma att ersätta andra utbildningsgrupper på arbetsmarknaden givet den ökade digitaliseringen.

Ser vi till sysselsättningsgraden inom de olika utbildningsinriktningarna framkommer att den är relativt låg, det vill säga under länsgenomsnittet, inom de utbildningarna med en tydlig inriktning mot naturvetenskap – biologi undantaget. Detta kan tolkas som att efterfrågan på dessa utbildningar på den regionala arbetsmarknaden i Kronobergs län redan idag är låg.

Sysselsättningsgraden är desto högre för de utbildningar inom området som har en inriktning mot IT, statistik och matematik. Att så är fallet är förmodligen en avspeglning av att IT-sektorn i länet är relativt stor och att jobbtillväxten inom den har varit relativt god under de senaste åren. Därför är det något förvånande att prognosen inte visar någon större brist på utbildade personer inom området. Ett visst stöd för prognosens resultat är att sysselsättningsnivån för systemerare och programmerare är något lägre jämfört med andra bristyrken i regionen. Exempelvis är sysselsättningsgraden för specialistsjuksköterskor och maskiningenjörer 10 procentenheter högre. En annan tolkning av prognosens resultat är att det är specifika kunskaper inom IT-sektorn det råder brist på,

därmed kan utbildningskategorin programmerare- och systemerare vara för bred för att nyansera de olika behov som finns inom sektorn. En ytterligare tolkning är helt enkelt att den framtida tillväxten inom sektorn överstiger den trendframskrivning som varit grund för prognosen och att de som idag arbetar inom IT-sektorn och går i ålderspension inte har en eftergymnasial IT-utbildning.

SCB:s prognos, som sträcker sig fram till 2025, visar att de väntar en brist på fysiker och kemister. Denna skillnad gentemot den regionala prognosen beror mest sannolikt på den begränsade arbetsmarknad som finns i länet för dessa utbildningsgrupper. I övrigt visar SCB:s prognos att de väntar ett relativt stort överskott på biologer och geovetenskapligt utbildade personer. Vidare bedömer SCB att det kommer att efterfrågan på datautbildade kommer att vara större än utbudet. Detta indikerar att den regionala prognosen i viss mån underskattar den framtida efterfrågan på denna utbildningsgrupp, givet att IT-sektorn *de facto* är relativt stor i länet.

## Teknik och bygg

Utbildning	Bas	Trend	Tillväxt	Syssel-sättnings-grad
Tekniskt gymnasium, 2-3 år (exkl. NP:s tekniska gren 03N)	31%	62%	28%	90.1%
Industriutbildning vid gymnasium eller yrkesskola	90%	101%	82%	84.6%
Övrig gymnasial utbildning inom teknik och tillverkning	68%	99%	62%	76.2%
Minst 2 år, motsv minst 120 hp inom teknikområdet/ej examen	127%	115%	116%	82.4%
Kortare än 2 år, motsv 30-119 hp inom teknikområdet/ej examen	235%	193%	214%	60.4%
Högskoleingenjörer	156.7%	116.3%	142.5%	93.3%
Civilingenjörsutbildning; industriell ekonomi	62%	70%	57%	93.2%
Civilingenjörsutbildning; väg- och vatten, byggnadsteknik, lantmäteri	92%	88%	83%	95.9%
Civilingenjörsutbildning; maskinteknik, fordons- och farkostteknik	85%	90%	77%	96.4%
Civilingenjörsutbildning; teknisk fysik, elektro- och datateknik	91%	106%	83%	85.1%
Civilingenjörsutbildning; kemi- och bioteknik, material och tillverkning	97%	95%	88%	89.4%
Civilingenjörsutbildning; övrig/okänd inriktning	374%	259%	340%	60.8%
Gymnasieingenjörsutbildning (4 år)	75%	88%	68%	94.3%
Övrig eftergymnasial utbildning inom teknik och tillverkning	279%	159%	253%	80.7%
Byggutbildning vid gymnasium eller yrkesskola	154%	117%	140%	90.6%
Data-, el- och energiteknisk utb. vid gymnasium eller yrkesskola	123%	107%	112%	89.6%
Fordons- och farkostutbildning vid gymnasium eller yrkesskola	142%	115%	129%	89.7%
VVS-utbildning vid gymnasium eller yrkesskola	144%	109%	131%	91.8%

På ett övergripande plan visar prognosen att en större kompetensbrist är att vänta inom tekniksektorn. Prognosen visar att utbudet av antalet med en utbildning med inriktning mot industri och tillverkning (de 14 översta utbildningsgrupperna i tabellen) väntas att minska med drygt 700 personer mellan 2012-2020. Den största delen av minskningen väntas gymnasialt utbildade att stå för. Dock kompenseras detta genom att antalet eftergymnasialt utbildade med inriktning mot teknik och tillverkning väntas att öka – dock inte i motsvarande utsträckning. Till detta ska adderas att prognosen inte har hänsyn till de som lämnar industrisektorn och som har en förgymnasial utbildning. Högst troligt kommer dessa, vid en nyrekrytering, att ersättas med en gymnasial eller eftergymnasial kompetens inom området.

Om vi summerar utflödet och inflödet av personer med en teknisk utbildning (de 14 översta utbildningarna i tabellen) fram till 2020 och applicerar basscenariot på efterfrågesidan framkommer att efterfrågan kommer att vara lika stor som utbudet. I teorin innebär det att alla som bor i Kronobergs län och som har någon form av teknisk utbildning måste vara i sysselsättning för att efterfrågebehovet ska fyllas. I praktiken är detta omöjligt givet att en del är sjukskrivna, föräldralediga, arbetar inom en annan sektor eller pendlar till en annan region för att arbeta. Om vi antar att utbudet behöver överstiga efterfrågan med 10 % för att det ska råda en viss balans tyder prognosen på att det kommer att saknas ungefär 1500 personer med en teknikutbildning i Kronobergs län år 2020. Här bör man även beakta att utgångspunkten är att personer som genomgått en viss utbildning inom området per automatik kan ersätta en person som genomgått en annan – detta är inte alltid realistiskt att anta. Exempelvis kan gymnasieingenjörer, som förväntas minska drastiskt, kanske ha andra former av kunskaper än de som tagit 30 hp inom teknikområdet men som inte erhållit examen.

På en finare nivå visar prognosen att personer som har en övrig eftergymnasial utbildning inom teknik och tillverkning kommer att stå för den största delen av utbudstillväxten tillsammans högskoleingenjörer, civilingenjörer med okänd inriktning samt personer med en eftergymnasial teknikutbildning utan examen. Större delen av minskningen kommer gymnasialt utbildade att stå för tillsammans med gymnasieingenjörer. Det är inte, givet ovissheten över vad dessa ”övriga” inriktningar innehåller, självklart att dessa olika kompetenser ersätter varandra på ett friktionsfritt sätt, vilket den relativt sätt lägre sysselsättningsgraden för de utbildningar inom området som väntas stå för den större delen av tillväxten av utbudet antyder. Närmre studier behöver göras för att få en bild av matchningen mellan dessa olika utbildningsgrupper.

I övrigt visar prognosen att en brist väntas vad gäller civilingenjörer inom flera olika inriktningar. Utifrån basscenariot visar prognosen att det år 2020 förväntas saknas drygt 40 ingenjörer med inriktning mot maskinteknik. Om vi istället applicerar tillväxtscenariot, som kanske är rimligare givet teknikutvecklingen inom sektorn, väntas bristen uppgå till drygt 60 stycken. Ser vi till högskoleingenjörer visar prognosen ett förväntat överskott av denna utbildningsgrupp. Dock bör denna grupp korrigeras i och med utflödet av gymnasieingenjörer. Om vi slår samman gymnasieingenjörer och högskoleingenjörer visar trenden snarare på att det kommer att vara en brist på denna typ av ingenjörer år 2020.

Om vi utgår från trendscenariot visar utvecklingen inom övriga gymnasiala utbildningar inom området (de fyra nedersta) att en balans kommer att råda år 2020. Även här finns dock skäl att anta att efterfrågan i viss mån underskattas givet att sysselsättningsgraden inom grupperna är hög och att personer med dessa utbildningar i viss mån troligen kommer ersätta personer med en förgymnasial utbildning som lämnar arbetsmarknaden under prognosperioden. Även vad gäller dessa utbildningar är det viktigt att poängtera att de är förhållandevis breda och att det inom vissa specialiseringar kan råda en stor utbudsbrist. Efterfrågan inom aktuella utbildningar är även beroende av det allmänna konjunkturläget inom byggbranschen.

SCB bedömer i sin prognos, som sträcker sig fram till 2025, att det kommer att råda en brist på gymnasialt utbildade inom data-, el- och energiteknik, fordon, industri samt VVS samt – dock i något mindre utsträckning – bygg. Detta indikerar att den regionala prognosen i viss mån kan ha underskattat efterfrågan



på dessa utbildningar, vilket även den nuvarande sysselsättningsgraden i regionen i viss utsträckning antyder.

Sett till teknikområdet i sin helhet bedömer SCB i sin prognos att det totalt sett kommer att råda en brist (totalt bedömer SCB att efterfrågan på gymnasialt och eftergymnasialt utbildade inom området kommer att överstiga utbudet med drygt 4 %). SCB menar att det väntas bli särskilt stor brist på gymnasieingenjörer och gymnasialt utbildade med inriktning mot industri. Däremot visar prognosen på en något bättre tillgång på högskoleingenjörer (utbudet väntas överstiga efterfrågan med 9 %). Dock är det oklart i vilken utsträckning SCB korrigerat efterfrågebristen utifrån att de olika utbildningsinriktningarna kan komma att ersätta varandra. Men likt den regionala prognosen bedömer SCB att det kommer att råda ett stort överskott på personer med en eftergymnasial teknikutbildning med okänd inriktning och personer med högskolepoäng inom området men utan examen. Detta indikerar den problematik som diskuterades ovan – om inte dessa utbildningsinriktningar ersätter avträdena inom de övriga teknikinriktningar förvärras en eventuell kompetensförsörjningsproblematik inom sektorn avsevärt.

## Natur och skogsbruk

Utbildning	Bas	Trend	Tillväxt	Sysselsättningsgrad
Gymnasial utbildning inom lant- och skogsbruk / djursjukvård	111%	105%	101%	88.6%
Minst 30 hp inom lant- o skogsbruk / djursjukvård, ej examen	189%	102%	172%	92.4%
Agronom- och hortonomutbildning	91%	110%	82%	83.9%
Skogsvetenskaplig högskoleutbildning (minst 3 år)	125%	119%	113%	96.2%
Övrig eftergymn. utbildning inom lant- och skogsbruk / djursjukvård	146%	127%	132%	83.4%

Prognosen visar att utbudet av gymnasialt utbildade inom lant-och skogsbruk kan komma att vara för litet i relation till efterfrågan. Utbildningsgruppen är den i särklass största inom området och har idag en sysselsättningsgrad som överstiger läns-genomsnittet med drygt tio procentenheter. Utifrån trend- och tillväxtscenariot är en brist att vänta, men basscenariot visar däremot en väntad balans.

Sett till agronom- och hortonomer visar prognosen att, enligt bas- och tillväxtscenariot, en brist är att vänta. Men utifrån trenden 2008-2012 tyder utvecklingen snarare på en balans år 2020. Sysselsättningsgraden för denna grupp är, jämfört med andra eftergymnasiala utbildningar, relativt låg vilket talar för att trendscenariot är det mest troliga.

Övriga eftergymnasiala utbildningsinriktningar inom området visar en spretigare bild. Vid en sammanslagning av de olika utbildningarna visar prognosen på att ett överskott är att vänta. Dock är sysselsättningsgraden idag relativt hög för de som har minst 30 hp inom området eller en skogsvetenskaplig högskoleutbildning (minst 3 år). Däremot är den lägre för gruppen med en övrig eftergymnasial utbildning inom området. De två förstnämnda utbildningsgrupperna har även, utifrån trendscenariot, en något stabilare utveckling att vänta jämfört med den sistnämnda.

SCB:s bedömer i sin prognos, som sträcker sig fram till 2025, att ett överskott är att vänta inom samtliga utbildningsgrupper inom området förutom gymnasialt utbildade och agronomer.

## Vård och omsorg

Utbildning	Bas	Trend	Tillväxt	Syssel-sättnings-grad
Gymnasial utbildning med inriktning mot barn och ungdom	115%	107%	104%	85.4%
Omvårdnads- och omsorgsutbildning på gymnasial nivå	87%	98%	79%	86.4%
Tandsköterskeutbildning	92%	97%	83%	89.3%
Minst 30 hp inom hälso- o sjukvård / social omsorg, ej examen	344%	210%	313%	60.9%
Arbetsterapeututbildning	122%	103%	111%	95.4%
Biomedicinsk analytiker- och laboratorieassistentutbildning	88%	94%	80%	90.3%
Fritidsledarutbildning (eftergymnasial)	94%	107%	86%	89.4%
Läkarutbildning	120%	97%	109%	93.6%
Receptarieutbildning	67%	99%	60%	92.3%
Sjukgymnastutbildning	116%	102%	105%	96.4%
Barnmorskeutbildning	96%	89%	87%	98.3%
Sjuksköterskeutbildning, grund	108%	99%	98%	94.2%
Socionomutbildning / social omsorgsutbildning	142%	113%	129%	93.6%
Specialistsjuksköterskeutbildning	100%	94%	91%	95.2%
Tandhygienistutbildning	90%	93%	82%	90.6%
Tandläkarutbildning	95%	88%	86%	96.4%
Övrig eftergymn. utb. inom hälso- och sjukvård / social omsorg	314%	162%	286%	83.6%

Resultatet från prognosen visar att en brist på flertalet olika kompetenser är att vänta inom vård- och omsorgssektorn. Detta gäller både för gymnasiala och eftergymnasiala utbildningsgrupper.

Sett till gymnasiala utbildningsgrupper visar prognosresultaten en balans mellan utbud och efterfrågan om vi ser till gymnasialt utbildade med inriktning mot barn och ungdomar, detta under förutsättning att efterfrågan utvecklas i enlighet med bas- eller trendscenariot. Om efterfrågan ökar med 10 % under prognosperioden är dock en brist att vänta. En större obalans framträder när det gäller gymnasialt utbildade med inriktning mot omvårdnad. Här visar sig en utbudsbrist oavsett vilket efterfrågescenario som appliceras. I faktiska tal innebär utvecklingen, vid användning av basscenariot, att det år 2020 kommer att saknas nästan 750 personer med en gymnasial utbildning med inriktning mot vård och omsorg. Om vi förutsätter att utbudet behöver överstiga efterfrågan med 10 % för att behovet ska kunna tillgodoses stiger antalet till drygt 1000 personer. Givet den demografiska utvecklingen är ett rimligt antagande att efterfrågebehovet, jämfört med dagens som basscenariot utgår från, att öka.

Om vi ser till de eftergymnasiala utbildningsnivåerna inom området tyder resultaten från prognosen att ett utbudsunderskott av flertalet olika kompetenser är att vänta. Främst är detta tydligt vad gäller; specialistsjuksköterskor, fritidsledare, biomedicinska analytiker, barnmorskor, tandköterskor och tandhygienister samt sjuksköterskor. Om vi summerar utbudet av dessa utbildningsgrupper och relaterar det till de olika efterfrågescenariot och antar att det behövs en utbudstillgång som överstiger efterfrågebehovet med åtminstone 10 % visar prognosen att det kommer att saknas nästan 300 personer med dessa utbildningar om vi utgår från basscenariot, drygt 450 sett till trendscenariot samt nästan 650 vid applicering av tillväxtscenariot. Den höga sysselsättningsgraden för dessa utbildningsgrupper visar att det redan idag råder en hög efterfrågan – exempelvis förvärvsarbetar drygt 98 % av barnmorskorna!

Prognosen visar en mer balanserad bild, dock med vissa variationer, om vi ser till arbetsterapeuter, socionomer och läkare. De enda utbildningsgrupper som prognosen visar ett överskott för år 2020 är de som inte resulterar i någon direkt examen eller infaller under kategorin övrig eftergymnasial utbildning inom hälso- och sjukvård. Här bör tilläggas att prognosen inte har korrigerat för i vilken utsträckning denna sistnämnda utbildningsgrupp kan ersätta de avträden som väntas inom övriga utbildningsgrupper inom området.

Enligt SCB:s prognos, som sträcker sig fram till 2025, väntas en stor brist på gymnasiala kompetenser inom området. Särskilt framträdande är denna brist på personer med en gymnasial utbildning med inriktning mot vård- och omsorg. Tendensen är, enligt SCB:s prognos, liknande när det gäller eftergymnasiala utbildningar inom området. Störst underskott väntas av, i tur och ordning; fritidsledare, biomedicinska analytiker, specialistsjuksköterskor samt tandhygienister. Endast socionomer och apotekare – sett till eftergymnasial utbildning – synes, enligt SCB, nå upp till en balanserad nivå mellan utbud och efterfrågan. Även SCB förväntar dock att utbudet av personer med en eftergymnasial utbildning inom området med utan examen kommer att överstiga efterfrågan.

## Övriga utbildningar

Utbildning	Bas	Trend	Tillväxt	Syssel-sättnings-grad
Hotell- och turismutbildning på gymnasial nivå	124%	101%	112%	87.9%
Restaurang- och livsmedelsutbildning på gymnasial nivå	146%	121%	132%	83.1%
Transportutbildning på gymnasial nivå	169%	118%	153%	87.7%
Övrig gymnasial utbildning inom tjänsteområdet	70%	95%	63%	82.1%
Minst 30 hp inom tjänsteområdet, ej examen	337%	257%	306%	62.9%
Övrig eftergymnasial utb. inom tjänsteområdet / Yrkesmilitärb. utb.	226%	154%	205%	79.6%
Polisutbildning	100%	97%	91%	99.0%
Gymnasial utbildning, ospecificerad	112%	114%	102%	78.1%
Eftergymnasial utbildning, ospecificerad	232%	197%	210%	58.4%
Okänd utbildning	499%	444%	454%	24.8%

Inom området övriga utbildningar återfinns utbildningar med varierande inriktningar. Det är därför svårt att göra några direkta generaliseringar om kompetensbehovet inom området som helhet.

På gymnasial nivå tyder prognosen på att efterfrågan efter utbildade personer inom hotell- och restaurang kommer att vara relativt hög. Endast sett till restaurang- och livsmedelsutbildning synes efterfrågan dock inte överträffa utbudet – oavsett scenario. Men givet att sektorn som helhet växer finns en risk att efterfrågepotentialen i viss mån underskattats när det gäller restaurang- och livsmedelspersonal. Att så är fallet indikerar SCB:s prognos, som bedömer att efterfrågan på personer som genomgått restaurang och livsmedelsutbildning kommer att överträffa utbudet och sett till gymnasiala utbildningar inom området som helhet prognosticerar SCB samma scenario.

En orsak till att efterfrågan eventuellt underskattas inom området är att tillväxten av tjänsteyrken fram till 2020 kommer att öka. För ser vi till trendscenariona för de gymnasiala utbildningarna inom området ser vi att dessa visar på en starkare efterfrågeutveckling än det hypotetiska tillväxtscenariot. Därmed föreligger en risk att modellen inte till fullo fångar upp de en ökad efterfrågan på vissa utbildningsgrupper med en väldigt stark efterfrågeutveckling. Här finns därför anledning att komplettera bilden med SCB:s prognos för riket och utvecklingen som sker inom branscherna som helhet. Som vi tidigare redovisat har hotell- och restaurangnäringen i länet haft en god tillväxt under den senaste femårsperioden.

Utifrån ovan resonemang är det därför rimligt att iakttaga en viss försiktighet vid tolkningen av den framtida balansen mellan utbud och efterfrågan vad gäller transportutbildade. Om vi ser till de olika efterfrågescenariona framkommer att trendscenariot, som utgår från den faktiska utvecklingen 2008-2012, indikerar en betydligt starkare förväntat efterfrågeutveckling än det hypotetiska tillväxtscenariot. Och även för denna utbildningsgrupp visar modellen att det kommer att finnas ett visst överskott av transportutbildade år 2020, detta

samtidigt som SCB:s prognos visar på att en brist kommer att föreligga. Ett resonemang som stärker att efterfrågan, i den regionala prognosen, i detta sammanhang är underskattad är att sysselsättningsgraden för transportutbildade i regionen är hög.

I övrigt är det svårt att bedöma de övriga utbildningar som finns inom området. Polisutbildningen är beroende av politiska beslut och de övriga listade utbildningarna har en okänd inriktning och är därför svåra att uttala sig om.

## Statistikbilaga

### Sysselsättningsgrad efter kön och bakgrund, Kronobergs län

		Män	Kvinnor	Kvinnor och män
<b>Inrikes och utrikes födda</b>	<b>2003</b>	82.12	76.33	79.31
	<b>2004</b>	82.9	77.34	80.2
	<b>2005</b>	82.81	77.4	80.18
	<b>2006</b>	83.74	78.47	81.18
	<b>2007</b>	84.55	79.15	81.93
	<b>2008</b>	83.79	78.77	81.35
	<b>2009</b>	79.55	75.57	77.62
	<b>2010</b>	80.48	76.72	78.66
	<b>2011</b>	81.52	77.21	79.44
	<b>2012</b>	80.83	77.14	79.04
	<b>2013</b>	80.17	76.76	78.52
<b>Inrikes födda</b>	<b>2003</b>	84.48	79.33	82
	<b>2004</b>	85.56	80.54	83.15
	<b>2005</b>	85.54	80.79	83.25
	<b>2006</b>	86.83	82.17	84.59
	<b>2007</b>	87.96	83.43	85.78
	<b>2008</b>	87.42	83.33	85.45
	<b>2009</b>	84.28	80.83	82.62
	<b>2010</b>	85.49	82.21	83.91
	<b>2011</b>	86.15	82.62	84.45
	<b>2012</b>	85.69	82.93	84.36
	<b>2013</b>	85.36	82.91	84.18
<b>Utlandsfödda</b>	<b>2003</b>	64.35	56.59	60.35
	<b>2004</b>	63.61	57.26	60.32
	<b>2005</b>	63.57	56.59	59.97
	<b>2006</b>	63.9	57.3	60.54
	<b>2007</b>	64.68	56.46	60.53
	<b>2008</b>	64.27	56.03	60.14
	<b>2009</b>	55.54	50.97	53.24
	<b>2010</b>	56.8	52.09	54.46
	<b>2011</b>	60.18	53.88	57.05
	<b>2012</b>	59.25	53.15	56.21
	<b>2013</b>	58.36	52.51	55.45

## Befolkningens utbildningsnivå (25-64 år) efter kön, Kronobergs län

		Förgymnasial utbildning	Gymnasial utbildning	Eftergymnasial utbildning	Uppgift om utbildningsnivå saknas
<b>Män</b>	<b>1985</b>	44.9	35.0	14.2	6.0
	<b>1986</b>	43.6	35.9	14.7	5.9
	<b>1987</b>	42.2	36.8	15.0	6.1
	<b>1988</b>	40.7	37.5	15.4	6.4
	<b>1989</b>	38.9	37.8	16.2	7.1
	<b>1990</b>	39.1	41.6	18.5	0.9
	<b>1991</b>	37.7	42.2	18.7	1.4
	<b>1992</b>	36.3	42.9	19.2	1.5
	<b>1993</b>	34.8	43.5	19.6	2.1
	<b>1994</b>	33.6	44.7	20.5	1.2
	<b>1995</b>	32.6	45.4	21.0	1.0
	<b>1996</b>	31.6	45.8	21.5	1.0
	<b>1997</b>	30.8	46.5	21.8	0.9
	<b>1998</b>	30.0	47.0	22.1	0.9
	<b>1999</b>	29.2	47.5	22.6	0.8
	<b>2000</b>	26.6	49.3	23.4	0.8
	<b>2001</b>	25.4	49.8	23.9	0.8
	<b>2002</b>	24.5	50.1	24.6	0.8
	<b>2003</b>	23.8	50.0	25.3	1.0
	<b>2004</b>	22.9	50.0	26.1	1.0
<b>2005</b>	22.1	50.1	26.8	1.0	
<b>2006</b>	21.4	50.0	27.1	1.4	
<b>2007</b>	20.6	50.2	27.5	1.7	
<b>2008</b>	19.9	50.3	28.0	1.8	
<b>2009</b>	19.3	50.4	28.4	1.9	
<b>2010</b>	18.8	50.1	29.1	2.0	
<b>2011</b>	18.2	50.3	29.7	1.8	
<b>2012</b>	17.4	50.6	30.1	1.9	
<b>2013</b>	16.8	50.7	30.5	2.0	
<b>2014</b>	16.4	50.7	30.9	2.0	
<b>Kvinnor</b>	<b>1985</b>	43.2	36.8	15.4	4.6
	<b>1986</b>	41.8	37.9	16.1	4.2
	<b>1987</b>	40.3	38.9	16.6	4.3
	<b>1988</b>	38.8	39.8	17.0	4.4
	<b>1989</b>	35.8	41.8	17.7	4.8
	<b>1990</b>	34.0	45.3	20.0	0.7
	<b>1991</b>	32.4	46.1	20.5	1.0
	<b>1992</b>	30.0	47.5	21.3	1.3

	1993	28.3	48.0	21.8	2.0
	1994	27.3	48.8	22.8	1.1
	1995	26.2	49.3	23.5	1.0
	1996	25.2	49.5	24.3	1.0
	1997	24.2	49.7	25.2	1.0
	1998	23.5	49.7	25.9	1.0
	1999	22.7	49.6	26.8	0.9
	2000	19.9	51.0	28.3	0.8
	2001	18.8	51.1	29.3	0.9
	2002	17.8	51.0	30.4	0.8
	2003	16.9	50.5	31.7	1.0
	2004	16.1	49.7	33.2	1.0
	2005	15.4	49.3	34.4	0.9
	2006	14.7	48.8	35.3	1.2
	2007	14.1	48.4	36.3	1.3
	2008	13.5	47.8	37.5	1.3
	2009	12.9	47.1	38.5	1.5
	2010	12.4	46.8	39.4	1.5
	2011	12.1	46.4	40.2	1.4
	2012	11.8	45.9	41.0	1.4
	2013	11.4	45.4	41.7	1.5
	2014	11.2	44.8	42.4	1.6
Kvinnor och män	1985	44.0	35.9	14.8	5.3
	1986	42.7	36.9	15.4	5.0
	1987	41.2	37.8	15.8	5.2
	1988	39.8	38.6	16.2	5.4
	1989	37.3	39.8	17.0	6.0
	1990	36.6	43.4	19.2	0.8
	1991	35.1	44.1	19.6	1.2
	1992	33.3	45.1	20.2	1.4
	1993	31.6	45.7	20.7	2.0
	1994	30.5	46.7	21.6	1.2
	1995	29.5	47.3	22.3	1.0
	1996	28.5	47.6	22.9	1.0
	1997	27.6	48.0	23.4	0.9
	1998	26.8	48.3	23.9	1.0
	1999	26.0	48.5	24.6	0.8
	2000	23.3	50.1	25.8	0.8
	2001	22.2	50.5	26.5	0.9
	2002	21.3	50.5	27.4	0.8
	2003	20.4	50.2	28.4	1.0
	2004	19.6	49.9	29.6	1.0
	2005	18.8	49.7	30.5	0.9



	<b>2006</b>	18.2	49.4	31.1	1.3
	<b>2007</b>	17.5	49.3	31.8	1.5
	<b>2008</b>	16.8	49.1	32.6	1.6
	<b>2009</b>	16.2	48.8	33.3	1.7
	<b>2010</b>	15.7	48.5	34.1	1.8
	<b>2011</b>	15.2	48.4	34.8	1.6
	<b>2012</b>	14.7	48.3	35.4	1.7
	<b>2013</b>	14.2	48.1	35.9	1.8
	<b>2014</b>	13.9	47.9	36.5	1.8

## Yrkesutveckling och förväntade ålderspensioner, Kronobergs län

	Antal syssel- satta 2013	Utveckling 2008-2013 i antal	Utveckling 2008-2013 i %	Förväntade ålders- pensioner (2014- 2023)	Förväntade ålders- pensioner (2014- 2023)
<b>011 Militärer</b>	30	3	11.1%	12	40.0%
<b>111 Högre ämbetsmän och politiker</b>	77	13	20.3%	43	55.8%
<b>112 Chefstjänstemän i intresseorganisationer</b>	9	-5	-35.7%	6	66.7%
<b>121 Verkställande direktörer, verkschefer m.fl.</b>	401	2	0.5%	141	35.2%
<b>122 Drift- och verksamhetschefer</b>	1734	122	7.6%	512	29.5%
<b>123 Chefer för särskilda funktioner</b>	1277	-48	-3.6%	272	21.3%
<b>131 Chefer för mindre företag och enheter</b>	1328	-149	-10.1%	344	25.9%
<b>211 Fysiker, kemister m.fl.</b>	27	7	35.0%	2	7.4%
<b>212 Matematiker och statistiker</b>	6	1	20.0%	1	16.7%
<b>213 Dataspecialister</b>	1509	164	12.2%	192	12.7%
<b>214 Civilingenjörer, arkitekter m.fl.</b>	776	34	4.6%	165	21.3%
<b>221 Specialister inom biologi, jord- och skogsbruk m.m.</b>	58	-21	-26.6%	13	22.4%
<b>222 Hälso- och sjukvårdsspecialister</b>	766	21	2.8%	194	25.3%
<b>223 Barnmorskor; sjuksköterskor med särskild kompetens</b>	679	39	6.1%	201	29.6%
<b>231 Universitets- och höskollärare</b>	652	-5	-0.8%	168	25.8%
<b>232 Gymnasielärare m.fl.</b>	1071	-158	-12.9%	293	27.4%
<b>233 Grundskollärare</b>	1679	-93	-5.2%	393	23.4%
<b>234 Speciallärare</b>	132	-3	-2.2%	69	52.3%
<b>235 Andra pedagoger med teoretisk specialistkompetens</b>	410	2	0.5%	115	28.0%
<b>241 Företagsekonomer, marknadsförare och personaltjänstemän</b>	1551	72	4.9%	384	24.8%
<b>242 Jurister</b>	166	14	9.2%	41	24.7%
<b>243 Arkivarier, bibliotekarier m.fl.</b>	180	9	5.3%	40	22.2%

<b>244 Samhälls- och språkvetare</b>	30	-7	-18.9%	3	10.0%
<b>245 Journalister, konstnärer, skådespelare m.fl.</b>	628	-55	-8.1%	122	19.4%
<b>246 Präster</b>	90	-8	-8.2%	33	36.7%
<b>247 Administratörer i offentlig förvaltning</b>	737	123	20.0%	218	29.6%
<b>248 Administratörer i intresseorganisationer</b>	120	6	5.3%	34	28.3%
<b>249 Psykologer, socialsekreterare m.fl.</b>	639	93	17.0%	137	21.4%
<b>311 Ingenjörer och tekniker</b>	2755	67	2.5%	588	21.3%
<b>312 Datatekniker och dataoperatörer</b>	1001	75	8.1%	86	8.6%
<b>313 Fotografer, ljud- och bildtekniker, sjukhustekniker m.fl.</b>	134	19	16.5%	30	22.4%
<b>314 Piloter, fartygsbefäl m.fl.</b>	4	-13	-76.5%	2	50.0%
<b>315 Säkerhets- och kvalitetsinspektörer</b>	162	-9	-5.3%	39	24.1%
<b>321 Lantmästare, skogsmästare m.fl.</b>	136	16	13.3%	35	25.7%
<b>322 Sjukgymnaster, tandhygienister m.fl.</b>	728	27	3.9%	144	19.8%
<b>323 Sjuksköterskor</b>	1560	73	4.9%	384	24.6%
<b>324 Biomedicinska analytiker</b>	131	9	7.4%	41	31.3%
<b>331 Förskollärare och fritidspedagoger</b>	1805	97	5.7%	424	23.5%
<b>332 Andra lärare och instruktörer</b>	172	44	34.4%	56	32.6%
<b>341 Säljare, inköpare, mäklare m.fl.</b>	4212	218	5.5%	799	19.0%
<b>342 Agenter, förmedlare m.fl.</b>	455	193	73.7%	80	17.6%
<b>343 Redovisningsekonomer, administrativa assistenter m.fl.</b>	1351	41	3.1%	347	25.7%
<b>344 Tull-, taxerings- och socialförsäkringstjänstemän</b>	325	-55	-14.5%	131	40.3%
<b>345 Poliser</b>	244	21	9.4%	41	16.8%
<b>346 Behandlingsassistenter, fritidsledare m.fl.</b>	732	164	28.9%	123	16.8%
<b>347 Tecknare, underhållare, professionella idrottsutövare m.fl.</b>	367	25	7.3%	35	9.5%
<b>348 Pastorer</b>	18	-5	-21.7%	4	22.2%

<b>411 Kontorssekreterare och dataregistrerare</b>	498	-63	-11.2%	177	35.5%
<b>412 Bokförings- och redovisningsassistenter</b>	1066	-292	-21.5%	334	31.3%
<b>413 Lager- och transportassistenter</b>	1788	-81	-4.3%	343	19.2%
<b>414 Biblioteksassistenter m.fl.</b>	69	-24	-25.8%	33	47.8%
<b>415 Brevbärare m.fl.</b>	506	-94	-15.7%	119	23.5%
<b>419 Övrig kontorspersonal</b>	1576	-337	-17.6%	354	22.5%
<b>421 Kassapersonal m.fl.</b>	416	-11	-2.6%	43	10.3%
<b>422 Kundinformatörer</b>	656	-301	-31.5%	97	14.8%
<b>511 Resevärdar m.fl.</b>	67	59	737.5%	18	26.9%
<b>512 Storhushålls- och restaurangpersonal</b>	1010	105	11.6%	162	16.0%
<b>513 Vård- och omsorgspersonal</b>	10927	16	0.1%	2492	22.8%
<b>514 Frisörer och annan servicepersonal, personliga tjänster</b>	336	71	26.8%	50	14.9%
<b>515 Säkerhetspersonal</b>	409	37	9.9%	46	11.2%
<b>522 Försäljare, detaljhandel; demonstratörer m.fl.</b>	3718	145	4.1%	469	12.6%
<b>611 Växtodlare inom jordbruk och trädgård</b>	357	-14	-3.8%	110	30.8%
<b>612 Djuruppfödare och djurskötare</b>	652	-39	-5.6%	258	39.6%
<b>613 Växtodlare och djuruppfödare, blandad drift</b>	279	4	1.5%	112	40.1%
<b>614 Skogsbrukare</b>	198	67	51.1%	61	30.8%
<b>615 Fiskare och jägare</b>	6	0	0.0%	2	33.3%
<b>711 Gruv- och bergarbetare, stenhuggare</b>	32	-6	-15.8%	3	9.4%
<b>712 Byggnads- och anläggningsarbetare</b>	2077	129	6.6%	398	19.2%
<b>713 Byggnadshantverkare</b>	2156	196	10.0%	435	20.2%
<b>714 Målare, lackerare, skorstensfejare m.fl.</b>	577	10	1.8%	87	15.1%
<b>721 Gjutare, svetsare, plåtslagare m.fl.</b>	1201	-87	-6.8%	221	18.4%
<b>722 Smeder, verktygsmakare m.fl.</b>	284	-34	-10.7%	83	29.2%
<b>723 Maskin- och motorreparatörer</b>	1261	-36	-2.8%	268	21.3%
<b>724 Elmontörer, tele- och elektronikreparatörer m.fl.</b>	457	-94	-17.1%	105	23.0%
<b>731 Finmekaniker m.fl.</b>	57	9	18.8%	15	26.3%

<b>732 Drejare, glashyttarbetare, dekorationsmålare m.fl.</b>	123	-138	-52.9%	49	39.8%
<b>733 Konsthantverkare i trä, textil, läder m.m.</b>	7	2	40.0%	1	14.3%
<b>734 Grafiker m.fl.</b>	89	-79	-47.0%	13	14.6%
<b>741 Slaktare, bagare, konditorer m.fl.</b>	207	24	13.1%	24	11.6%
<b>742 Möbelsnickare, modellsnickare m.fl.</b>	62	-10	-13.9%	20	32.3%
<b>743 Skräddare, tillskärare, tapetserare m.fl.</b>	73	-70	-49.0%	30	41.1%
<b>744 Garvare, skinnberedare och skomakare</b>	11	6	120.0%	1	9.1%
<b>811 Malmförädlingsoperatörer, brunnsborrhare m.fl.</b>	22	4	22.2%	3	13.6%
<b>812 Processoperatörer vid stål- och metallverk</b>	183	20	12.3%	31	16.9%
<b>813 Processoperatörer, glas och keramiska produkter</b>	8	-17	-68.0%	1	12.5%
<b>814 Processoperatörer, trä- och pappersindustri</b>	427	-233	-35.3%	112	26.2%
<b>815 Processoperatörer, kemisk basindustri</b>	16	10	166.7%	3	18.8%
<b>816 Driftmaskinister m.fl.</b>	185	0	0.0%	59	31.9%
<b>821 Maskinoperatörer, metall- och mineralbehandling</b>	2003	-291	-12.7%	349	17.4%
<b>822 Maskinoperatörer, kemisk-teknisk industri</b>	205	-344	-62.7%	32	15.6%
<b>823 Maskinoperatörer, gummi- och plastindustri</b>	395	-130	-24.8%	71	18.0%
<b>824 Maskinoperatörer, trävaruindustri</b>	878	-135	-13.3%	145	16.5%
<b>825 Maskinoperatörer, grafisk industri, pappersvaruindustri</b>	344	-80	-18.9%	66	19.2%
<b>826 Maskinoperatörer, textil-, skinn- och läderindustri</b>	42	-31	-42.5%	14	33.3%
<b>827 Maskinoperatörer, livsmedelsindustri m.m.</b>	245	-19	-7.2%	26	10.6%
<b>828 Montörer</b>	2019	-338	-14.3%	388	19.2%
<b>829 Övriga maskinoperatörer och montörer</b>	826	145	21.3%	122	14.8%
<b>831 Lokförare m.fl.</b>	54	10	22.7%	29	53.7%
<b>832 Fordonsförare</b>	2373	-139	-5.5%	571	24.1%
<b>833 Maskinförare</b>	982	87	9.7%	173	17.6%

<b>911 Torg- och marknadsförsäljare</b>	12	1	9.1%	1	8.3%
<b>912 Städare m.fl.</b>	1343	78	6.2%	338	25.2%
<b>913 Köks- och restaurangbiträden</b>	1277	-58	-4.3%	259	20.3%
<b>914 Tidningsdistributörer, vaktmästare m.fl.</b>	275	80	41.0%	80	29.1%
<b>915 Renhållnings- och återvinningsarbetare</b>	164	13	8.6%	39	23.8%
<b>919 Övriga servicearbetare</b>	686	54	8.5%	187	27.3%
<b>921 Medhjälpare inom jordbruk, trädgård, skogsbruk och fiske</b>	76	12	18.8%	15	19.7%
<b>931 Grovarbetare inom bygg och anläggning</b>	48	-1	-2.0%	9	18.8%
<b>932 Handpaketerare och andra fabriksarbetare</b>	750	-347	-31.6%	120	16.0%
<b>933 Godshanterare och expressbud</b>	214	-1	-0.5%	31	14.5%
<b>UpS Uppgift saknas</b>	3547	-1309	-27.0%	519	14.6%

## Utbud och efterfrågan 2020, Kronobergs län

	Utbud	Bas	Trend	Tillväxt
Folkskoleutbildning och motsvarande	1700	4013	1223	4414
Grundskoleutbildning och motsvarande	10031	8817	7532	9699
Samhällsvetenskaplig, social och humanistisk gymnasieutb.	8189	5533	5994	6086
Naturvetenskaplig gymnasieutbildning	1176	1096	930	1206
Gymnasial utbildning inom pedagogiska området	70	52	43	57
Minst 30 hp inom pedagogik, ej examen	961	1078	747	1186
Förskolläro-utbildning	1328	1434	1465	1577
Fritidspedagogutbildning	308	405	366	446
Läro-utbildning för grundskolans tidigare år	1678	1556	1701	1712
Läro-utbildning grsk senare år och gymn., allmänna + praktiskt-estet.	1456	1364	1471	1500
Specialläro- och specialpedagogutbildning	180	211	198	232
Yrkesläro-utbildning	168	296	212	326
Övrig eftergymnasial utbildning inom pedagogik / läro-utbildning	1185	337	644	371
Estetisk utbildning på gymnasial nivå	1249	723	811	795
Övrig gymnasial utbildning inom humaniora och konst	1563	325	772	358
Minst 30 hp inom humaniora/konst, ej examen	1387	705	814	776
Humanistisk eftergymnasial utbildning (minst 3 år)	523	348	404	383
Konstnärlig eftergymnasial utbildning	510	258	343	284
Medieproduktion, eftergymnasial utbildning	135	78	105	86
Teologisk eftergymnasial utbildning (minst 3 år)	129	138	132	152
Övrig eftergymnasial utbildning inom humaniora och konst	172	48	60	53
Handelsgymnasium / 3-årig ekonomisk linje på gymnasiet	1345	2112	1612	2323
Yrkesinriktad utbildning gymn. nivå handel och administration	4943	6123	4981	6735
Minst 30 p inom samhällsv./ekonomi/juridik, ej examen	3352	2314	2250	2545
Biblioteks- och informationsvetensk. högsk.utbildning (minst 3 år)	189	110	154	121
Ekonomutbildning (högskoleutbildning minst 3 år)	2312	1399	1717	1539
Personal- och beteendevetarutbildning (högsk.utbildning minst 3 år)	617	365	518	402
Juristutbildning	181	199	183	219

Journalistik- och medievetenskaplig utbildning (eftergymnasial)	302	151	244	166
Psykologutbildning	93	120	98	132
Samhällsvetar- och förvaltningsutb. (högskoleutb. minst 3 år)	312	458	323	504
Övrig eftergymn. utb. inom samhällsv, juridik, handel, administration	1768	1132	1322	1245
Yrkesinriktad utb. gymnasial nivå inom naturvetensk./matematik/data	379	269	279	296
Minst 30 inom naturvetensk./matematik/data, ej examen	770	592	568	651
Biologutbildning (högskoleutbildning minst 3 år)	257	92	168	101
Programmerar- o systemerarutbildning (eftergymnasial)	928	484	623	532
Fysikutbildning (högskoleutbildning minst 3 år)	100	15	20	17
Geovetenskaplig högskoleutbildning (minst 3 år)	31	22	19	24
Kemistutbildning (högskoleutbildning minst 3 år)	68	28	40	31
Matematiker-, statistiker-, datavetenskaplig högskoleutb. (minst 3 år)	362	199	258	219
Övrig naturvetenskaplig högskoleutbildning (minst 3 år)	251	150	130	165
Övrig eftergymnasial utb. inom naturvetenskap, matematik och data	183	.	0	0
Tekniskt gymnasium, 2-3 år (exkl. NP:s tekniska gren 03N)	503	1612	813	1773
Byggutbildning vid gymnasium eller yrkesskola	2702	1755	2312	1931
Data-, el- och energiteknisk utb. vid gymnasium eller yrkesskola	3063	2494	2852	2743
Fordons- och farkostutbildning vid gymnasium eller yrkesskola	2632	1853	2291	2038
Industriutbildning vid gymnasium eller yrkesskola	4933	5453	4879	5998
VVS-utbildning vid gymnasium eller yrkesskola	688	477	634	525
Övrig gymnasial utbildning inom teknik och tillverkning	1156	1705	1172	1876
Minst 2 år, motsv minst 120 hp inom teknikområdet/ej examen	739	581	645	639
Kortare än 2 år, motsv 30-119 hp inom teknikområdet/ej examen	671	285	348	314
Arkitektutbildning	20	38	0	42
Civilingenjörsutbildning; industriell ekonomi	47	76	68	84
Civilingenjörsutbildning; väg- och vatten, byggnadsteknik, lantmäteri	127	138	144	152
Civilingenjörsutbildning; maskinteknik, fordons- och farkostteknik	239	281	267	309



Civilingenjörutbildning; teknisk fysik, elektro- och datateknik	195	215	184	237
Civilingenjörutbildning; kemi- och bioteknik, material och tillverkning	100	103	105	113
Civilingenjörutbildning; övrig/okänd inriktning	277	74	107	81
Högskoleingenjörutb; väg- och vatten, byggnadsteknik, lantmäteri	443	182	295	200
Högsk.ing.utb; maskinteknik, fordonsfarkostteknik, industriell ekon.	514	365	518	402
Högskoleingenjörutb; teknisk fysik, elektro- och datateknik	455	364	418	400
Högskoleingenjörutb; kemi- och bioteknik, material och tillverkning	129	78	107	86
Högskoleingenjörutbildning; övrig/okänd inriktning	59	32	39	35
Gymnasieingenjörutbildning (4 år)	1214	1622	1386	1784
Övrig eftergymnasial utbildning inom teknik och tillverkning	1978	710	1242	781
Gymnasial utbildning inom lant- och skogsbruk / djursjukvård	2226	1999	2124	2199
Minst 30 hp inom lant- o skogsbruk / djursjukvård, ej examen	104	55	102	61
Agronom- och hortonomutbildning	47	52	43	57
Skogsvetenskaplig högskoleutbildning (minst 3 år)	120	96	101	106
Veterinärutbildning	74	.	0	0
Övrig eftergymn. utbildning inom lant- och skogsbruk / djursjukvård	341	234	268	257
Gymnasial utbildning med inriktning mot barn och ungdom	1859	1620	1738	1782
Omvårdnads- och omsorgsutbildning på gymnasial nivå	4760	5502	4865	6052
Tandsköterskeutbildning	190	207	196	228
Minst 30 hp inom hälso- o sjukvård / social omsorg, ej examen	1338	389	638	428
Apotekarutbildning	19	.	0	0
Arbetssterapeututbildning	213	175	206	193
Biomedicinsk analytiker- och laboratorieassistentutbildning	124	141	133	155
Fritidsledarutbildning (eftergymnasial)	284	301	265	331
Läkarutbildning	620	519	637	571
Receptarieutbildning	78	117	78	129
Sjukgymnastutbildning	241	208	238	229
Barnmorskeutbildning	110	115	123	127
Sjuksköterskeutbildning, grund	1298	1207	1309	1328
Socionomutbildning / social omsorgsutbildning	954	671	845	738
Specialistsjuksköterskeutbildning	1016	1020	1085	1122
Tandhygienistutbildning	49	54	52	59
Tandläkarutbildning	131	138	149	152

<b>Övrig eftergymn. utb. inom hälso- och sjukvård / social omsorg</b>	1888	601	1165	661
<b>Hotell- och turismutbildning på gymnasial nivå</b>	151	122	149	134
<b>Restaurang- och livsmedelsutbildning på gymnasial nivå</b>	2197	1508	1815	1659
<b>Transportutbildning på gymnasial nivå</b>	1563	926	1322	1019
<b>Övrig gymnasial utbildning inom tjänsteområdet</b>	1426	2047	1498	2252
<b>Minst 30 hp inom tjänsteområdet, ej examen</b>	310	92	121	101
<b>Övrig eftergymnasial utb. inom tjänsteområdet / Yrkesmilitärutb.</b>	877	388	571	427
<b>Polisutbildning</b>	298	299	305	329
<b>Transportutbildning på eftergymnasial nivå</b>	408	75	176	83
<b>Gymnasial utbildning, ospecificerad</b>	1351	1205	1187	1326
<b>Eftergymnasial utbildning, ospecificerad</b>	734	317	373	349
<b>Okänd utbildning</b>	2037	408	459	449

## Utbud och efterfrågan 2025, riket, SCB:s prognos

	Efterfrågan	Tillgång
<b>Folk- och grundskoleutbildning</b>	394000	488600
<b>Gymnasial utbildning</b>	2251100	2266000
<b>Eftergymnasial utbildning</b>	2169000	2370000
<b>Uppgift om utbildningsnivå saknas</b>	31100	42600
<b>Samtliga</b>	4845200	5167100
<b>Allmän utbildning</b>		
<b>Folk- och grundskoleutbildning 2)</b>	394000	488600
<b>Högskoleförberedande utbildning 3)</b>	565300	662200
<b>Pedagogik och lärarutbildning</b>		
<b>Gymnasial utbildning</b>	2400	2900
<b>Eftergymnasial utbildning</b>	374000	332600
<b>därav</b>		
<b>Minst 30 högskolepoäng, ej examen</b>	45300	60800
<b>Förskollärarytbildning</b>	76700	62200
<b>Fritidspedagogutbildning</b>	19000	13800
<b>Lärarytbildning, grundskolans tidigare år</b>	86300	69600
<b>Lärarytbildning, grundskolans senare år, gymnasielärarytbt 4)</b>	95200	76100
<b>Speciallärar- och specialpedagogutbildning</b>	18100	12200
<b>Yrkeslärarytbildning</b>	13400	9200
<b>Humaniora och konst</b>		
<b>Gymnasial utbildning</b>	22900	22500
<b>Eftergymnasial utbildning</b>	130300	170600
<b>därav</b>		
<b>Minst 30 högskolepoäng, ej examen</b>	55300	72700
<b>Humanistisk utbildning</b>	27900	36600
<b>Konstnärlig utbildning</b>	24500	33600
<b>Utbildning inom medieproduktion</b>	11400	14700
<b>Teologisk utbildning</b>	6600	6500
<b>Samhällsvetenskap, juridik, handel och administration</b>		
<b>Gymnasial utbildning</b>	188900	199000
<b>Eftergymnasial utbildning</b>	508000	606800
<b>därav</b>		
<b>Minst 30 högskolepoäng, ej examen</b>	140500	183900
<b>Biblioteks- och informationsvetenskaplig utbildning</b>	6500	6500
<b>Ekonomutbildning</b>	137400	155100
<b>Juristutbildning</b>	34800	38300
<b>Journalistik och medievetenskaplig utbildning</b>	16600	24400

Psykologutbildning	11200	11600
Personal- och beteendevetarutbildning	30500	41700
Samhällsvetar- och förvaltningsutbildning	36900	39700
<b>Naturvetenskap, matematik och data</b>		
Gymnasial utbildning	19000	22400
Eftergymnasial utbildning	141100	167400
därav		
Minst 30 högskolepoäng, ej examen	34000	51400
Datautbildning 5)	55700	54600
Naturvetenskapliga utbildningar, totalt 6)	49600	57300
därav 7)		
Biologutbildning	18800	25400
Fysikerutbildning	4400	4300
Geovetenskaplig utbildning	4600	6300
Kemistutbildning	8400	7600
Matematiker-, statistiker- och datavetenskaplig utbildning	13200	13800
<b>Teknik och tillverkning</b>		
Gymnasial utbildning	680400	646500
därav 8)		
Byggutbildning	158600	165200
Data-, el- och energiteknisk utbildning	174600	171100
Fordonsutbildning	123900	114400
Industriutbildning	183200	156500
VVS-och fastighetsutbildning	40200	39200
Eftergymnasial utbildning	450300	487400
därav		
Minst 30 högskolepoäng, ej examen	71700	104000
Gymnasieingenjörutbildning 9)	107100	65500
Högskoleingenjörutbildning	77900	85000
Arkitektutbildning	6100	6200
Civilingenjörutbildning, totalt	133900	139700
därav		
Civ ing utbildning: Industriell ekonomi	13600	13500
Civ ing utbildning; Väg och vatten, byggnad, lantmäteri	20900	21900
Civ ing utbildning: Maskin-, fordons- och farkostteknik	28600	29300
Civ ing utbildning: Teknisk fysik, elektro- och datateknik	44600	45200
Civ ing utbildning: Kemi-, bio-, material- och geoteknik	16400	15700
Civ ing utbildning: Övrig/okänd inriktning	9700	14100
<b>Lant- och skogsbruk samt djursjukvård</b>		
Gymnasial utbildning	72500	75800

<b>Eftergymnasial utbildning</b>	25600	29400
<b>därav</b>		
<b>Minst 30 högskolepoäng, ej examen</b>	2700	4400
<b>Agronom- och hortonomutbildning</b>	4300	4400
<b>Skogsvetenskaplig utbildning</b>	2600	3100
<b>Veterinärutbildning</b>	3400	3500
<b>Hälso- och sjukvård samt social omsorg</b>		
<b>Gymnasial utbildning</b>	388400	306700
<b>därav</b>		
<b>Barn- och fritidsutbildning</b>	104000	96500
<b>Vård- och omsorgsutbildning 10)</b>	284400	210200
<b>Eftergymnasial utbildning</b>	431100	443000
<b>därav</b>		
<b>Minst 30 högskolepoäng, ej examen</b>	32400	44400
<b>Apotekarutbildning</b>	4600	5300
<b>Arbetssterapeututbildning</b>	11800	11000
<b>Barnmorskeutbildning</b>	8700	7400
<b>Biomedicinsk analytikerutbildning</b>	11600	9200
<b>Fritidsledarutbildning</b>	13500	10200
<b>Läkarutbildning</b>	50900	50000
<b>Receptarieutbildning</b>	5300	4500
<b>Sjukgymnast-/fysioterapeututbildning</b>	15400	14200
<b>Sjuksköterskeutbildning, grundutbildning</b>	77900	81400
<b>Social omsorgsutbildning</b>	13500	13000
<b>Socionomutbildning</b>	42200	48200
<b>Specialistsjuksköterskeutbildning</b>	58400	47300
<b>Tandhygienistutbildning</b>	4300	3600
<b>Tandläkarutbildning</b>	10100	8600
<b>Tandsköterskeutbildning 11)</b>	12000	9300
<b>Tjänster</b>		
<b>Gymnasial utbildning</b>	249000	246500
<b>därav</b>		
<b>Restaurang- och livsmedelsutbildning</b>	106200	105700
<b>Transportutbildning</b>	56600	57200
<b>Eftergymnasial utbildning</b>	88100	103900
<b>därav</b>		
<b>Minst 30 högskolepoäng, ej examen</b>	9000	14500
<b>Polisutbildning 12)</b>		20400
<b>Okänd inriktning</b>		
<b>Gymnasial utbildning</b>	62400	59400

<b>Eftergymnasial utbildning</b>	20400	28800
----------------------------------	-------	-------

## Källor

Ansvarskommittén. Färre kommuner? Om små kommuners problem och utmaningar. URL:  
[http://www.sou.gov.se/pdf/Blandat/pdf\\_avslut\\_utr/F%C3%A4rre%20kommuner.pdf](http://www.sou.gov.se/pdf/Blandat/pdf_avslut_utr/F%C3%A4rre%20kommuner.pdf)

Arbetsförmedlingen. 2013. Insatser för förhindra långvarig arbetslöshet. URL:  
<http://www.arbetsformedlingen.se/Om-oss/Var-verksamhet/Rapporter/Aterrapportering/6-14-2013-Insatser-for-att-forhindra-langvarig-arbetsloshet.html> Arbetsmiljöverket. 2012.

Kvinnors arbetsmiljö – Tillsynsaktivitet 2012 inom regeringsuppdraget om kvinnors arbetsmiljö. URL:  
[http://www.av.se/dokument/publikationer/rapporter/RAP2012\\_11.pdf](http://www.av.se/dokument/publikationer/rapporter/RAP2012_11.pdf)

Framtidskommissionens slutrapport: Svenska framtidsutmaningar. URL:  
[http://www.regeringen.se/download/9cde7be8.pdf?major=1&minor=213306&cn=attachmentPublDuplicator\\_0\\_attachment](http://www.regeringen.se/download/9cde7be8.pdf?major=1&minor=213306&cn=attachmentPublDuplicator_0_attachment)

Framtidskommissionen. 2012. Försörjningskvoten i olika delar av Sverige – scenarier till år 2050. URL: <http://www.regeringen.se/sb/d/16541/a/219106>

Framtidskommissionen. 2012. Somalier på arbetsmarknaden – Har Sverige något att lära?. URL:  
<http://www.regeringen.se/content/1/c6/21/90/93/3bb29614.pdf>

Glesbygdverket. Kartläggning av strategier för att öka befolkningen i kommuner och regioner. URL:  
[http://www.tillvaxtanalys.se/download/18.56ef093c139bf3ef8902943/1349863620822/Kartlaeggnig\\_av\\_strategier\\_foer\\_att\\_oeka\\_befolkningen.pdf](http://www.tillvaxtanalys.se/download/18.56ef093c139bf3ef8902943/1349863620822/Kartlaeggnig_av_strategier_foer_att_oeka_befolkningen.pdf)

Globaliseringsrådets slutrapport. Bortom krisen - Om ett framgångsrikt Sverige i den nya globala ekonomin, URL:  
<http://www.regeringen.se/content/1/c6/12/68/57/e04110d0.pdf>

Globaliseringsrådets kansli. Utvecklingskraft och omställningsförmåga. En globaliserad svensk ekonomi. URL:  
[http://www.regeringen.se/download/103dc7cc.pdf?major=1&minor=126550&cn=attachmentPublDuplicator\\_0\\_attachment](http://www.regeringen.se/download/103dc7cc.pdf?major=1&minor=126550&cn=attachmentPublDuplicator_0_attachment)

Globaliseringsrådet, 2008. Globalisering, arbetskraftens rörlighet och produktivitet. URL:  
<http://beta.regeringen.se/contentassets/e68fe520cbe94e908b3f32a1b84b36c9/globalisering-arbetskraftens-rorlighet-och-produktivitet>

Institutet för arbetsmarknads- och utbildningspolitisk utvärdering. 2011. Utrikes föddas etablering på arbetsmarknaden. 2012. URL:  
<http://www.ifau.se/Press/Aktuellt-i-debatten/Utrikes-foddas-eta-pa-arbetsmarknaden-/>

Institutet för arbetsmarknads- och utbildningspolitisk utvärdering. 2011. Sociala kontakter och ungdomars inträde på arbetsmarknaden. URL:

<http://www.ifau.se/sv/Forskning/Publikationer/Rapporter/2011/Socialakontakter-och-ungdomars-intrade-pa-arbetsmarknaden/>

Långtidsutredningen. Permanent förändring – Globalisering, strukturomvandling och sysselsättningsdynamik. URL:  
<http://www.regeringen.se/content/1/c6/09/94/53/ceffda7a.pdf>

Långtidsutredningen. Utrikes födda på den svenska arbetsmarknaden. URL:  
<http://www.regeringen.se/content/1/c6/15/67/80/4e37a363.pdf>

SOU 2006:102, Generationsväxlingens problem och möjligheter. URL:  
<http://www.regeringen.se/content/1/c6/07/36/89/50048b8c.pdf>

SOU 2009:64, Flickor och pojkar i skolan – hur jämställt är det? URL:  
<http://www.regeringen.se/content/1/c6/12/94/34/1994d30d.pdf>

SOU 2010:04, 2013. Vid arbetslivets gränser – Sysselsättning, matchning, barriärer 1974-2010. URL:  
[http://www.psfu.se/uploads/files/12\\_vid\\_arbetslivets\\_granser.pdf](http://www.psfu.se/uploads/files/12_vid_arbetslivets_granser.pdf)

Statistiska Centralbyrån. 2000. Ungdomar stannar i stora städer. URL:  
[http://www.scb.se/Grupp/valfard/ dokument/A05ST0003\\_01.pdf](http://www.scb.se/Grupp/valfard/ dokument/A05ST0003_01.pdf)

Statistiska Centralbyrån, 2005. En rörlig arbetsmarknad – dynamiken bland jobb, individer och företag. URL:  
<http://www.scb.se/Statistik/AM/AM9903/ dokument/En-rorlig-arbetsmarknad---dynamiken-bland-jobb-individer-och-foretag.pdf>

Statistiska Centralbyrån. 2010. Fler pendlar till jobbet. URL:  
[http://www.scb.se/Grupp/valfard/ dokument/A05ST0003\\_01.pdf](http://www.scb.se/Grupp/valfard/ dokument/A05ST0003_01.pdf)

Statistiska Centralbyrån. 2011. Glesbygden – Första stopp för flyktingar. URL:  
[http://www.scb.se/statistik/ publikationer/LE0001\\_2011K04\\_TI\\_09\\_A05TI1104.pdf](http://www.scb.se/statistik/ publikationer/LE0001_2011K04_TI_09_A05TI1104.pdf)

Statistiska Centralbyrån. 2014. Statistik över orderingång ger bild av krisen. URL:  
<http://www.scb.se/sv /Hitta-statistik/Artiklar/Statistik-over-orderingang-gerbild-av-krisen/>

Statistiska Centralbyrån. Integration – Ett regionalt perspektiv. URL:  
[http://www.scb.se/Pages/PublishingCalendarViewInfo\\_259923.aspx?publobjid=11988](http://www.scb.se/Pages/PublishingCalendarViewInfo_259923.aspx?publobjid=11988)

Tillväxtanalys. 2010. Regionernas arbetskraftsförsörjning. URL:  
[http://www.tillvaxtanalys.se/download/18.56ef093c139bf3ef89029af/1349864021466/Rapport\\_2010\\_06.pdf](http://www.tillvaxtanalys.se/download/18.56ef093c139bf3ef89029af/1349864021466/Rapport_2010_06.pdf)

NUTEK:s årsbok 2006. Strukturomvandling. URL:  
<http://publikationer.tillvaxtverket.se/ProductView.aspx?ID=815>

TCO, 2014. Regionernas arbetsmarknad 2011-2030. URL:  
<http://www.tco.se/Aktuellt/Publikationer/2014/Regionernas-arbetsmarknad-2011-2030/>

Tillväxtfakta 2010. Så växer Sverige och dess regioner. URL:  
<http://publikationer.tillvaxtverket.se/ProductView.aspx?ID=1387>



Tillväxtfakta 2012. Regional attraktivitet - tillväxtmotor i en global verklighet.  
URL: <http://publikationer.tillvaxtverket.se/ProductView.aspx?ID=1797>

Tillväxtanalys. 2013. Strategier för regional kompetensförsörjning. URL:  
[http://www.tillvaxtanalys.se/download/18.45d86d3a13d25ceb0f9344/1363100462043/Rapport+2013\\_03.pdf](http://www.tillvaxtanalys.se/download/18.45d86d3a13d25ceb0f9344/1363100462043/Rapport+2013_03.pdf)

Tillväxtanalys. 2013. Regional tillväxt 2013 – en rapport om regional tillväxt och utveckling. URL:  
[http://www.tillvaxtanalys.se/download/18.2cfe903f142e67167a18ab/1387371581679/rapport\\_2013\\_06\\_ver3.pdf](http://www.tillvaxtanalys.se/download/18.2cfe903f142e67167a18ab/1387371581679/rapport_2013_06_ver3.pdf)

Tillväxtanalys. 2014. Varför är vissa platser mer attraktiva för boende än andra?

Västra Götalandsregionen, Regionutvecklingssekretariatet, 2014. Utrikes födda på arbetsmarknaden. URL:  
[http://www.vgregion.se/upload/Regionutveckling/Statistik/Arbetsmarknad/2014/Utrikes\\_fodda\\_pa\\_arbetsmarknaden.pdf](http://www.vgregion.se/upload/Regionutveckling/Statistik/Arbetsmarknad/2014/Utrikes_fodda_pa_arbetsmarknaden.pdf)

