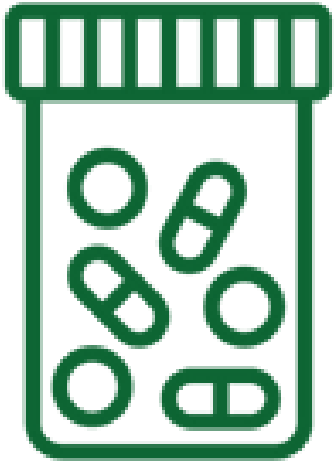




REGION
KRONOBERG

Nyheter från läkemedels- kommittén

april-maj 2026



Aktuellt om restnoteringar

Aviserad restnotering Insulin lispro Sanofi

Företaget Sanofi har aviserat att de inte kommer att kunna leverera produkten **Insulin lispro Sanofi** efter årsskiftet 2026/2027

- Vid **nyinsättning** av snabbverkande insulin rekommenderas **NovoRapid** (*insulin aspart*)
- **Byte** till **Humalog** (*insulin lispro*) och **NovoRapid** (*insulin aspart*) för **befintliga** patienter
- Mer information publiceras löpande på sidan för restnoterade läkemedel och i nyhetsbrevet från MK/LK
- Mallarna kommer att uppdateras
- [Förändringar i utbudet av insulinprodukter | Läkemedelsverket](#)

Brist på propiomazin

- Samtliga förpackningar av Propavan/Propiomazin Orifarm restnoterade till mitten av maj
- Tillgången till propiomazin kommer dock fortsatt vara begränsad till och med våren 2027

- Se över behov av fortsatt behandling
- Överväg icke-farmakologisk behandling
- Byt till annat sömnläkemedel

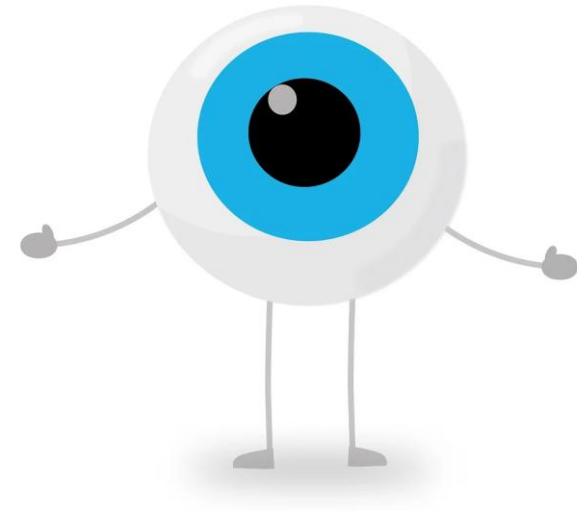
Brist på transdermala östrogenläkemedel

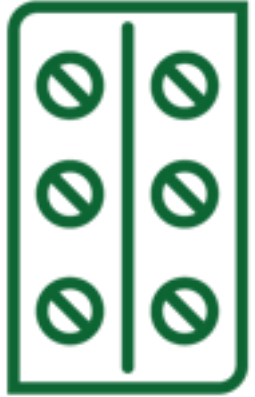
- Omfattande problem med restnoteringar
- Uppdaterad information finns på [Vårdgivarwebben - Transdermalt estradiol](#)



Åter efter restnotering

- Fucithalmic ögonsalva 5 g





Notiser

Cefixim – nu förskrivning på recept

- Cefixim oral lösning 20 mg/ml, förstahandsval vid **febril UVI hos barn**
- Nu finns godkänt läkemedel – förskriv på recept på vanligt vis
- Se uppdaterad [riktlinje](#)
- Öppenvårdsapotek med generösa öppettider är uppmanade att lagerhålla cefixim. Aktuell tillgänglighet kan kontrolleras via tjänsten "[Lagerstatus på apotek](#)" på [FASS.se](#).
- Cefixim finns även som tabletter (400 mg)

Venös tromboembolism – ändrade rekommendationer vid behandling

- Ändrade rekommendationer pga patentutgång för Xarelto (*rivaroxaban*).
Mallar i Cosmic är uppdaterade och medicinsk riktlinje är under revidering.

Behandling

1. Rivaroxaban

2. Dabigatran

2. Eliquis (*apixaban*)

2. Warfarin Orion

Rivaroxaban ca 0,70 kr per dag
Eliquis ca 20 kr per dag

Venös tromboembolism – behandling med rivaroxaban

Dosering:

Initial behandling av akut DVT eller LE 15 mg x 2 i 3 veckor, följt av 20 mg x 1 för fortsatt behandling



Röda kryss i Cosmic - läkemedel som bör undvikas

Kriterier för att kunna få rött kryss:

- a. Läkemedlet byts inte automatiskt på apotek, men synonyma läkemedel finns.
- b. Läkemedlet är ogynnsamt ur miljöhänsyn och likvärdiga alternativ finns.
- c. Läkemedlet är olämpligt ur biverkningssynpunkt och likvärdiga alternativ finns.
- d. Läkemedlet bör ej ordineras på grund av beslut om nationellt ordnat införande eller lokalt beslutad motsvarighet.
- e. Läkemedlet har en hög kostnad i förhållande till effekt eller likvärdiga alternativ.

Läkemedel kan markeras med rött kryss i Cosmic för att markera **att det inte bör ordineras**.

Röda kryss i Cosmic - läkemedel som bör undvikas

Nya "röda kryss" i år:

- några originalprodukter där biosimilarer finns
 - Prolia, Roactemra och Stelara
- acetylcystein peroralt
- natriumkloridkapslar
- Insulin Lispro Sanofi, Insulin Aspart Sanofi (fr.o.m. maj 2026)



Röda kryss, gröna och blåa bollar

MINA GENVÄGAR Läkemedel 19 121212-1212 Tolvansson , Tolvan

Ny anteckning

Läkemedelslista

Läkemedelslista äldre ...

Patientöversikt

Svar provbunden

Journal

Inkommande remisser

Tidbok

Besökslista

Patientkort

Osignerat och Ovidimerat

Enhetsöversikt

Utdelningsvy

Förskrivningsöversikt

Skriv ut patientdata

Vätskebalans

e-Learning personlig in...

Malladministration

Janusmed beslutstöd

Läkemedelslista Utdelningsvy Förskrivningsöversikt Vaccinationslista Nutritionsprodukter Förbrukningsartiklar Ny...

Sök efter Läkemedel Fritextsök: stesolid Favoriter

på alla enheter

Filtrera träfflista: Filtrera...

Sökresultat: 12 Mallar

Mallnamn	Dosering	Form	Styrka	Behandli...	Behandli...			
Diazepam 10mg klymsa rektalt; 1end (Epilepsi - Akutbehandling - Rek; Stesolid)	1 endosbehållare engångsdos	Rektallösning	10 mg	epilepsi	Mot epilepsi...	ab	●	★
Diazepam 10mg klymsa rektalt; 1vb (Epilepsi - Akutbehandling - Rek; Stesolid)	1 endosbehållare vb tv	Rektallösning	10 mg	epilepsi	Mot epilepsi...	ab	●	★
Lorazepam 2mg/ml (spädd) inj iv; 2mL (4mg)end (Epilepsi - Akutbehandling, alt till Stesolid)	2 ml (4 mg) engångsdos	Injektionsvä...	4 mg/ml	epilepsi	Mot epilepsi...	ab	●	★
NEO Diazepam 5mg/2,5 ml rektallösn; ?mLend 0,1mg/kg (antiepileptika, kramper; Stesolid)	? ml engångsdos	Rektallösning	5 mg	epilepsi	Mot epilepsi...	ab	●	★
Stesolid 10 mg tabl; 1 vb max3/d (Ångest)	1 tablett vb tv, max3/d	Tablett	10 mg	Mot ångest	Mot ångest	ab	×	★
Stesolid 2 mg tabl; 1 vb max3/d (Ångest)	1 tablett vb tv, max3/d	Tablett	2 mg	Mot ångest	Mot ångest	ab	×	★
Stesolid 5 mg tabl; 1end (Premedicinering bronkoskopi)	1 tablett engångsdos	Tablett	5 mg	Premedicin...	Premedicin...	ab	×	★
Stesolid 5 mg tabl; 1 vb max3/d (Ångest)	1 tablett vb tv, max3/d	Tablett	5 mg	Mot ångest	Mot ångest	ab	×	★
Stesolid 5 mg tabl ("Övriga"); 2tabl end (Premedicineringi)	2 tabletter engångsdos	Tablett	5 mg	Premedicin...	Premedicin...	ab	×	★
Stesolid 5 mg tabl (<50kg); 1tabl end (Premedicineringi)	1 tablett engångsdos	Tablett	5 mg	Premedicin...	Premedicin...	ab	×	★
Stesolid 5 mg tabl (>75år); 1tabl end (Premedicineringi)	1 tablett engångsdos	Tablett	5 mg	Premedicin...	Premedicin...	ab	×	★
Stesolid 5 mg tabl (>85kg); 3tabl end (Premedicineringi)	3 tabletter engångsdos	Tablett	5 mg	Premedicin...	Premedicin...	ab	×	★

Sökresultat: 5 Produkter

Generika	Produkt	Form	Styrka		ATC-kod	
diazepam	Stesolid	Rektallösning	5 mg	●	N05BA01	ab
diazepam	Stesolid	Rektallösning	10 mg	●	N05BA01	ab
diazepam (grupp A)	Stesolid	Tablett	2 mg	×	N05BA01	ab
diazepam (grupp A)	Stesolid	Tablett	5 mg	×	N05BA01	ab
diazepam (grupp A)	Stesolid	Tablett	10 mg	×	N05BA01	ab

Förpackning	Pris	Leverantör
● × Burk, 100 tabletter	118,74 kr	Actavis Group hf.
× Blister, 50 x 1 tablett (endos)	0 kr	Actavis Group hf.
× Burk, 25 tabletter	0 kr	Actavis Group hf.

● **Förmån:** Ja

× **N05 - Bensodiazepiner med lång halveringstid (Ej rekommenderat)**
- N05BA01 - diazepam

Bensodiazepin med lång halveringstid. Förenad med risk för dagtrötthet (hangover), kognitiva störningar, muskelsvaghet, balansstörningar och fall. Preparaten bör inte nyinsättas.

Denosumab - påminnelse!

- Kom ihåg att ordinera **Izamy** (biosimilar) istället för Prolia



TLV-beslut Wegovy (semaglutid)

- Enligt beslut 19/2 ingår INTE Wegovy i läkemedelsförmånen
- Företaget hade ansökt om subvention för en mindre grupp patienter med stort medicinskt behov
- Eftersom den totala patientgruppen är mycket större än den grupp som skulle omfattas av förmånsbegränsningen bedömer TLV att risken är stor för så kallad subventionsglidning
- Trepartsöverläggningar mellan företaget, regionerna och TLV har förts med syfte att hitta ett sätt att dela på kostnader vid subventionsglidning. En överenskommelse har inte kunnat nås.



Justerade inklusionskriterier obesitasbehandling

Under våren kommer nya nationella
behandlingsrekommendationer för
vuxna med obesitas.

**Från och med 15 april gäller följande vid remiss till primärvårdens
hälsoenhet:**

- Patienter med BMI 35–39,9 kan remitteras
- Patienter med BMI 30–34,9 kan remitteras om de samtidigt har:
ökat midjemått (≥ 88 cm för kvinnor, ≥ 102 cm för män) samt
obesitasrelaterad följsjukdom* eller ärftlighet för detta

Behandlingen består fortsatt av:

- ett ettårigt gruppbaserat program
- fokus på beteendeförändring
- initial fas med kostersättning



Tips kring ordination och förskrivning

Återkommande återkoppling från apoteken

- Fel behandlingsorsak eller flera olika (motstridiga)
- Inaktuella förskrivningar är inte avslutade
- Ändrad dosering utan att ny förskrivning gjorts

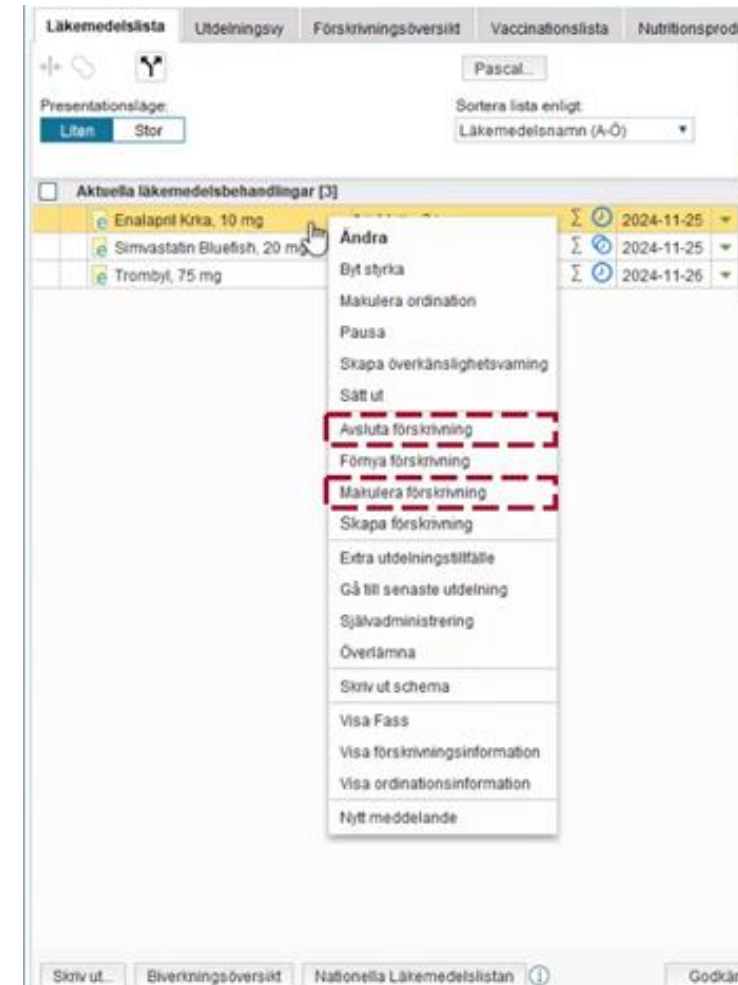
- Detta skapar onödiga oklarheter och tar tid för såväl farmaceuter som förskrivare att reda ut

Kom ihåg!

- Förskrivna läkemedel (som också visas i Nationella Läkemedelslistan) ska stämma med aktuella ordinationer i Cosmic
- Gör därför alltid en ny förskrivning (nytt recept) om doseringen av ett läkemedel ändrats och avsluta de gamla förskrivningarna med inaktuell dosering
- Var även noggranna vid användning av mallar så att behandlingsorsaken stämmer, vissa läkemedel har mallar för flera olika behandlingsorsaker

Avsluta respektive makulera förskrivning

- **Avsluta förskrivning** används när patienten ska sluta att ta läkemedlet av medicinska skäl eller då förskrivningen ska ersättas av en ny, vid t ex dosändring eller om förskrivningen ska avslutas efter att uttag redan skett. Tidigare "Makulera recept".
- **Makulera förskrivning** används när förskrivningen utfärdats felaktigt t ex på fel patient eller med felaktiga uppgifter, och inget uttag ännu har skett



Se antal uthämtade recept i NLL

Joanna Weather, Läkare, Medicinavdelning 1

19 910602-2388, Frida Fridasdotter, 33 år

Nationella Läkemedelslistan 19 910602-2388 Frida Fridasdotter

Nationella läkemedelslistan Uttag pappersrecept (0 st)

Spärrad information
Patienten har spärrade förskrivningar. För att se spärrade förskrivningar krävs patientes samtycke.

Särskilda läkemedel
Patienten har fått förskrivningar på särskilda läkemedel de senaste 24 månaderna.

Öppna spärrad information

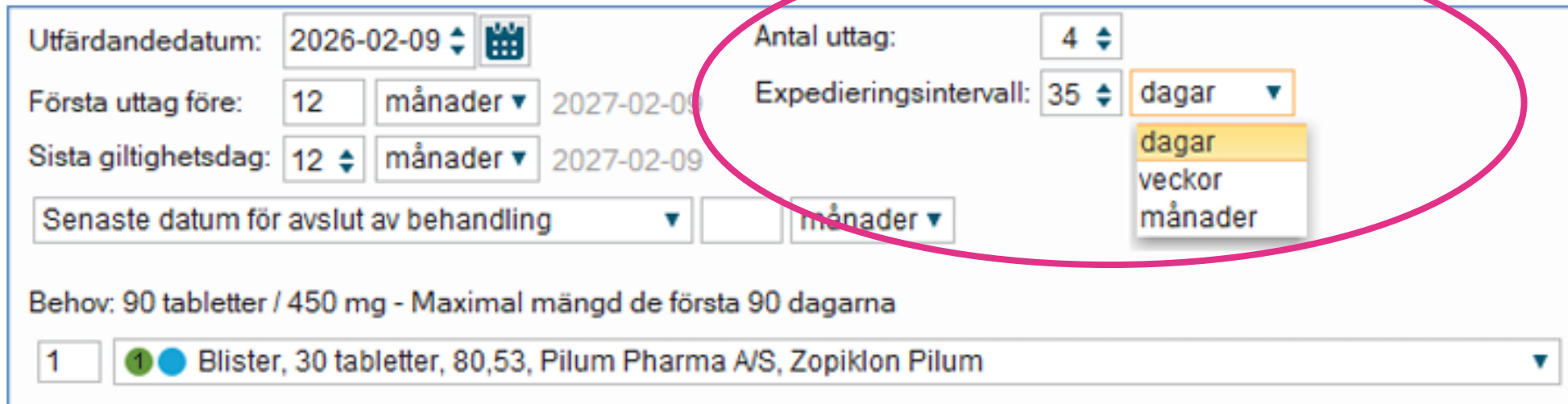
Alla Läkemedel Handelsvaror Sortera på ATC-kod


Produkt	Doseringsanvisning	Status	Giltig från ↓	Giltig till	Uttag kvar	
Aktuella förskrivningar Explicerbara och nyligen utgångna/slutexpedierade förskrivningar.						
Fycopma, 2 mg, filmdragerad tablett	Mot epilepsi, 3 tabletter kl. 20	▲ Slutexp...	2025-01-28	2025-03-12	0 av 1	... >
Alvedon, 500 mg, Filmdragerad tablett	Mot smärta, 1-2 tabletter vid behov 4 gånger dagligen til...	Aktiv	2024-11-27	2025-11-27	4 av 4	... >
Accu-Chek FlexLink, 30 cm slang, 6 mm kanyl	Instruktion	Aktiv	2024-11-06	2025-11-06	1 av 1	... >
Imovane®, 5 mg, tablett	◆ Mot sömnbesvär, 1 tablett 1 gång dagligen tills vidare...	Aktiv	2024-10-31	2025-10-31	1 av 1	... >
Cerazette, 75 mikrogram, Filmdragerad tablett	Preventivmedel, 1 tablett 1 gång dagligen	... Aktiv	2024-10-29	2025-10-29	4 av 4	... >
Accu-Chek FlexLink, 30 cm slang, 6 mm kanyl	Instruktion	Aktiv	2024-10-29	2025-10-29	1 av 1	... >
Accu-Chek FlexLink, 30 cm slang, 6 mm kanyl	Instruktion	Aktiv	2024-10-29	2025-10-29	1 av 1	... >
Alvedon, 60 mg, Suppositorium	Mot menstruationssmärter, 2 suppositorier 4 gånger dag...	Aktiv	2024-10-29	2025-10-29	4 av 4	... >
Waran, 2,5 mg, Tablett	Förebygger blodproppsbildning inför elkonvertering, 1 ta...	Aktiv	2024-10-29	2025-10-29	4 av 4	... >
Alvedon, 60 mg, Suppositorium	Mot menstruationssmärter, 2 suppositorier 4 gånger dag...	Aktiv	2024-10-29	2025-10-29	4 av 4	... >
Historiska förskrivningar Avslutade, makulerade och utgångna/slutexpedierade förskrivningar.						

Markera en förskrivning för att öppna sidopanel med mer information

Expedieringsintervall

- Bör anges i dagar eller veckor – **ej** i månader
- Väljs månader uteblir spärren för expedition i apotekens datasystem




Utfärdandedatum: 2026-02-09 

Första uttag före: 12 månader ▼ 2027-02-09

Sista giltighetsdag: 12 månader ▼ 2027-02-09

Senaste datum för avslut av behandling ▼ månader ▼

Behov: 90 tabletter / 450 mg - Maximal mängd de första 90 dagarna

1  Blister, 30 tabletter, 80,53, Pilum Pharma A/S, Zopiklon Pilum ▼

Antal uttag: 4

Expedieringsintervall: 35 dagar ▼


dagar ▼

veckor

månader

Första uttag före och sista giltighetsdag

- Nu enklare att ange



Utfärdandedatum: 2026-02-09 

Första uttag före: 12 månader ▼ 2027-02-09

Sista giltighetsdag: 12 månader ▼ 2027-02-09

Senaste datum för avslut av behandling ▼ månader ▼

Behov: 90 tabletter / 450 mg - Maximal mängd de första 90 dagarna

1   Blister, 30 tabletter, 80,53, Pilum Pharma A/S, Zopiklon Pilum ▼

Antal uttag: 4

Expedieringsintervall: 35 dagar ▼

dagar ▼

veckor

månader

Det går att skriva egna behandlingsorsaker/ändamål

Vårdkontakt: (Ingen) Ordinatör: Falk, Anna (apotekare) Förskrivning Administreras på enhet: (Vilken som helst)

Läkemedel: Naproxen Bluefish, 500 mg, Tablett
Behandlingsorsak: dysmenoré
Adminsätt: Oralt
Spädning/Blandning:
Dosering: tablett 1vbmax2/d
1 tablett = 500 mg

Välj annan behandlingsorsak

Filtrera
skriv vad du vill

Alla behandlingsorsaker:

Välj annan orsak...

Notera vid administrering
Börja kvällen före förväntad mens.
66 Tecken kvar

lordningsställandet ska dubbelsigneras
Ej utbytbar
Orsak: (Inget)

Observera (Följer inte med på förskrivningar)

Läkemedel: Naproxen Bluefish, 500 mg, Tablett

Behandlingsorsak: skriv vad du vill

Adminsätt: Oralt

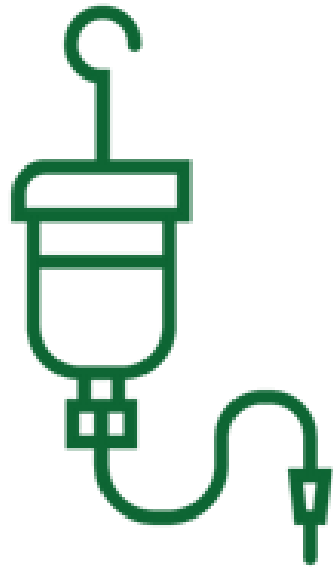
Spädning/Blandning:

Dosering: tablett 1vbmax2/d
1 tablett = 500 mg

Behandlingsorsak
skriv vad du vill

Urval av behandlingsändamål
(ingen)

Behandlingsändamål
skriv vad du vill



Nya läkemedel vid Alzheimers sjukdom

Spaning - läkemedel vid Alzheimers sjukdom



2000-2023

Flera olika antikroppar
tas fram

2023-2025

Lecanemab och donanemab
Marknadsföringstillstånd

2026

NT-rådet avråder från
lecanemab. Avvakta med
donanemab tills bedömning är
klar

NT=Nya terapier

Spaning - läkemedel vid Alzheimers sjukdom



- Monoklonala antikroppar **Leqembi (lecanemab)** och **Kisunla (donanemab)**
- Båda är avsedda för behandling av patienter med klinisk diagnos på **lindrig kognitiv störning och lindrig demens på grund av Alzheimers sjukdom** som är icke-bärare eller heterozygota bärare av apolipoprotein E ϵ 4 (ApoE ϵ 4) med bekräftad amyloidpatologi
- Båda **minskar amyloid beta-plack i hjärnan** och är de första läkemedlen med denna verkningsmekanism som har godkänts i EU. På grund av **risker för potentiellt allvarliga biverkningar** är godkännandet förenat med **strikt villkor och krav för användning.**

Spaning - läkemedel vid Alzheimers sjukdom



Biverkningar

Mycket vanliga och vanliga: huvudvärk, ARIA*, cerebral mikrobiödning
infusionsrelaterade reaktioner, överkänslighet, illamående, förmaksflimmer (Leqembi),
intrakraniell blödning (vanlig - Kisunla)

Mindre vanliga: Intracerebral blödning > 1 cm (Leqembi)

Interaktioner

Inga interaktionsstudier har utförts.

Risken för intracerebral blödning kan öka hos patienter som får antitrombotiska läkemedel.

ARIA* = Amyloidrelaterade avbildningsavvikelser

Spaning - läkemedel vid Alzheimers sjukdom



Effekt

- Den farmakologiska effekten vad gäller att minska förekomsten av amyloida plack i hjärnan är övertygande
- Den kliniska effekten mätt utifrån symptom är dock mindre övertygande
- Däremot talar resultaten för att behandlingarna kan bromsa det progressiva förloppet något

Spaning - läkemedel vid Alzheimers sjukdom



Utmaningar

- **Screening**
- Majoriteten av patienterna som behandlas med lecanemab och donanemab får endast lindriga och övergående biverkningar. Det föreligger dock **risk för potentiellt allvarliga och även livshotande klassbiverkningar.**
- **Fyra till fem MR-undersökningar** ska planeras vid behandlingsstart för att styra behandlingen. Vid symtom som tyder på ARIA ska det göras en klinisk utvärdering som innefattar ytterligare MR-undersökning.
- **Kapacitetsbrist** och **undanträngning**

Spaning - läkemedel vid Alzheimers sjukdom



2000-2023

Flera olika antikroppar
tas fram

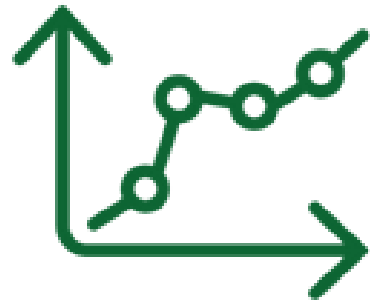
2023-2025

Lecanemab och donanemab
Marknadsföringstillstånd

2026

NT-rådet avråder från lecanemab.
Avvakta med donanemab tills
bedömning är klar

NT=Nya terapier

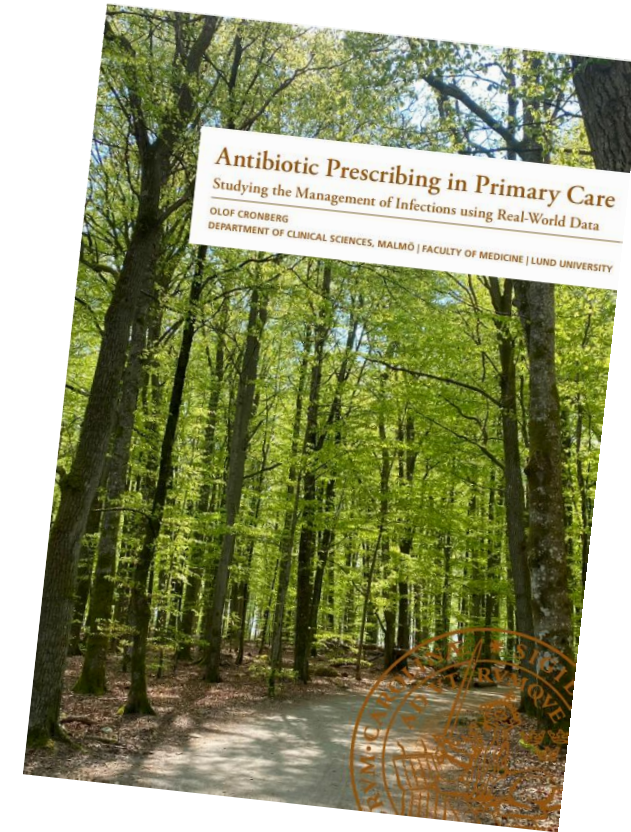


Avhandling om antibiotika- förskrivning i primärvården

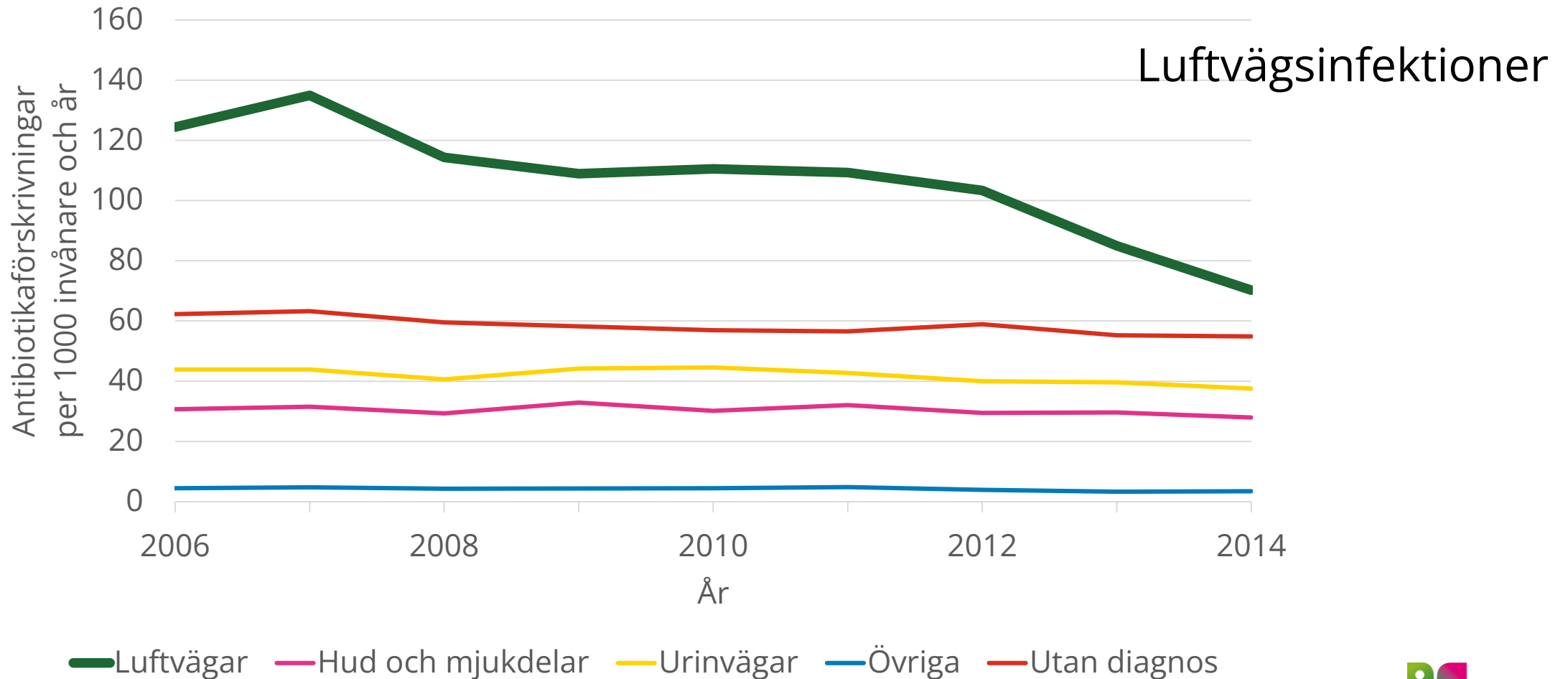
Avhandling om antibiotikaförskrivning i primärvården

Olof Cronberg, distriktsläkare VC Växjöhälsan och
Forskningsenheten

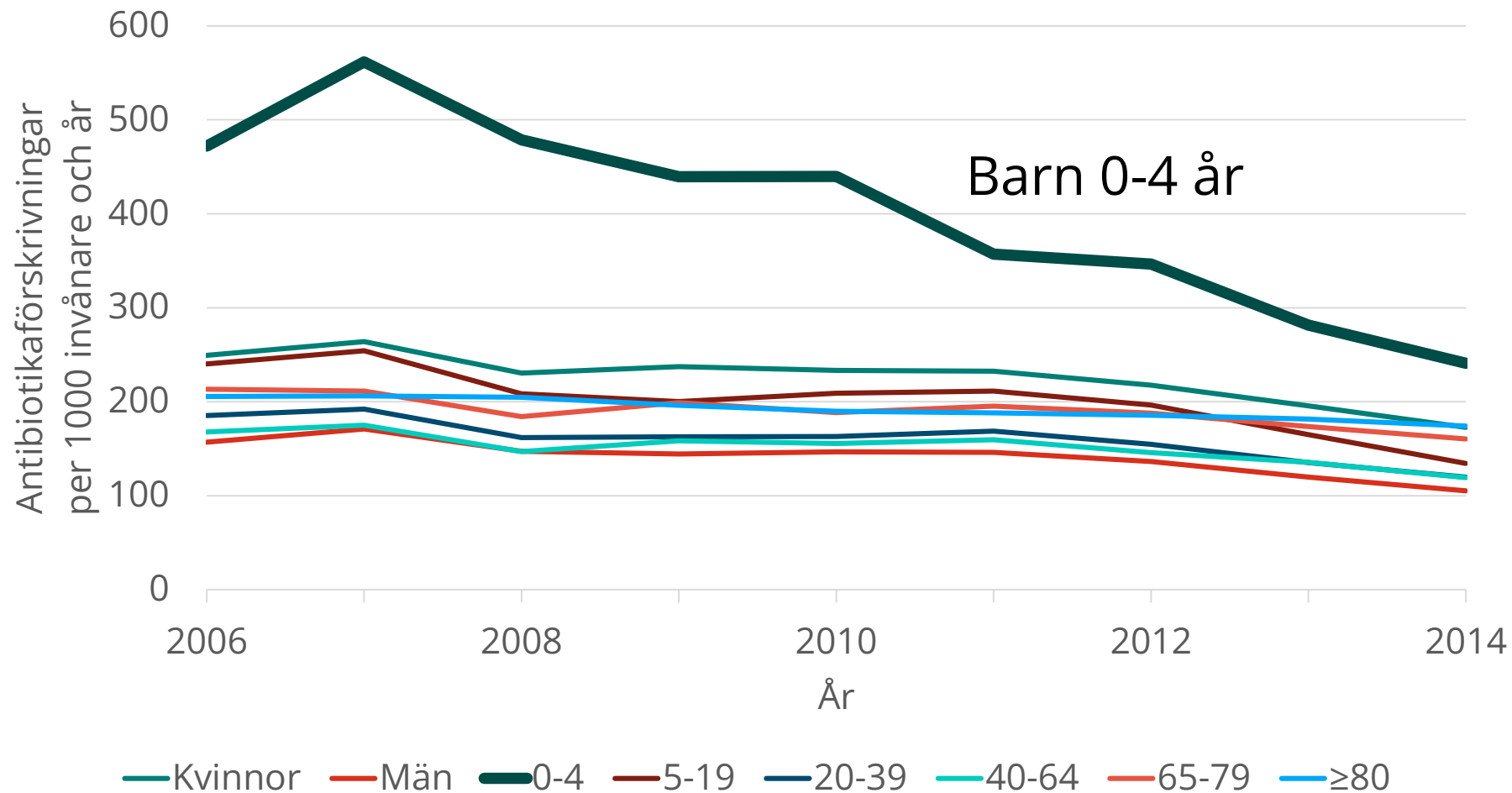
- Registerdata från primärvården i Kronoberg 2006–2014 och även tre andra sydsvenska regioner
- Läkare som skriver ut mycket antibiotika förblir ofta högförskrivare, även när antibiotikaförskrivningen minskar



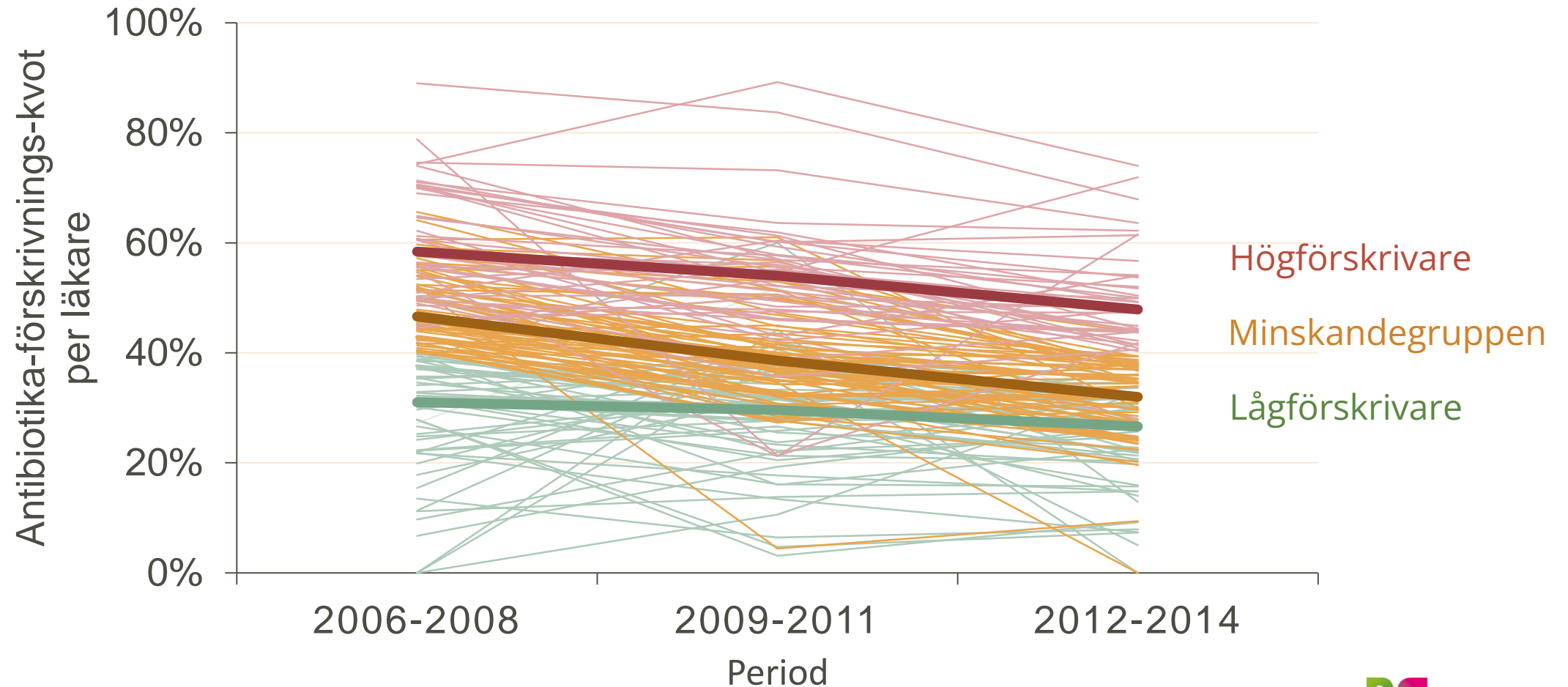
Antibiotikabehandling per infektionsgrupp



Antibiotikabehandling per ålder o kön

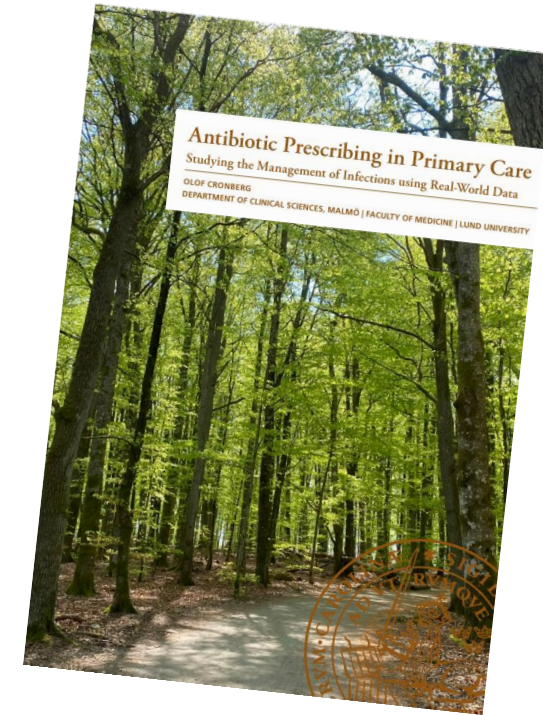


Läkarnas förskrivning av antibiotika över tid



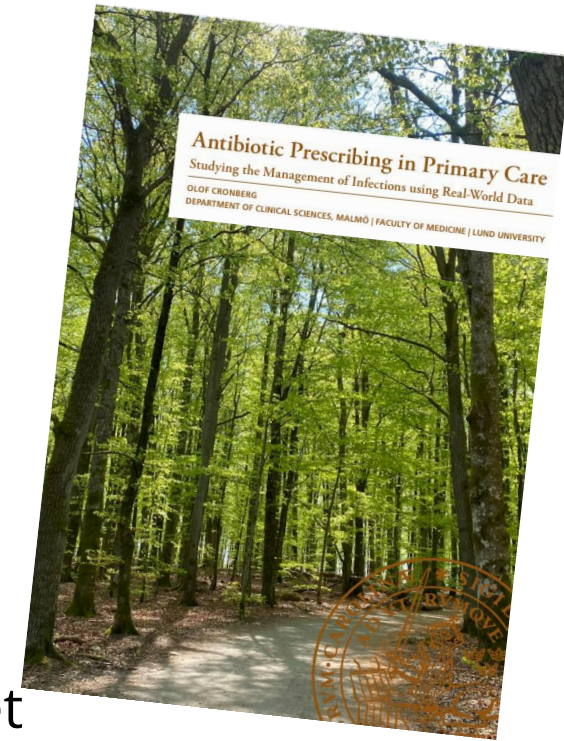
Avhandling om antibiotikaförskrivning i primärvården

- Trots att antalet vårdbesök vid infektioner varit relativt stabilt har antibiotikaförskrivningen minskat, särskilt vid luftvägsinfektioner och bland barn
- Nio av tio som redan förskrev lite antibiotika fortsatte att göra det, och på samma sätt tenderade högförskrivare att förbli högre i sin nivå även när den totala förskrivningen gick ner
- Det tyder på att både invanda arbetssätt och hur provsvar och kliniska fynd tolkas spelar stor roll



Avhandling om antibiotikaförskrivning i primärvården

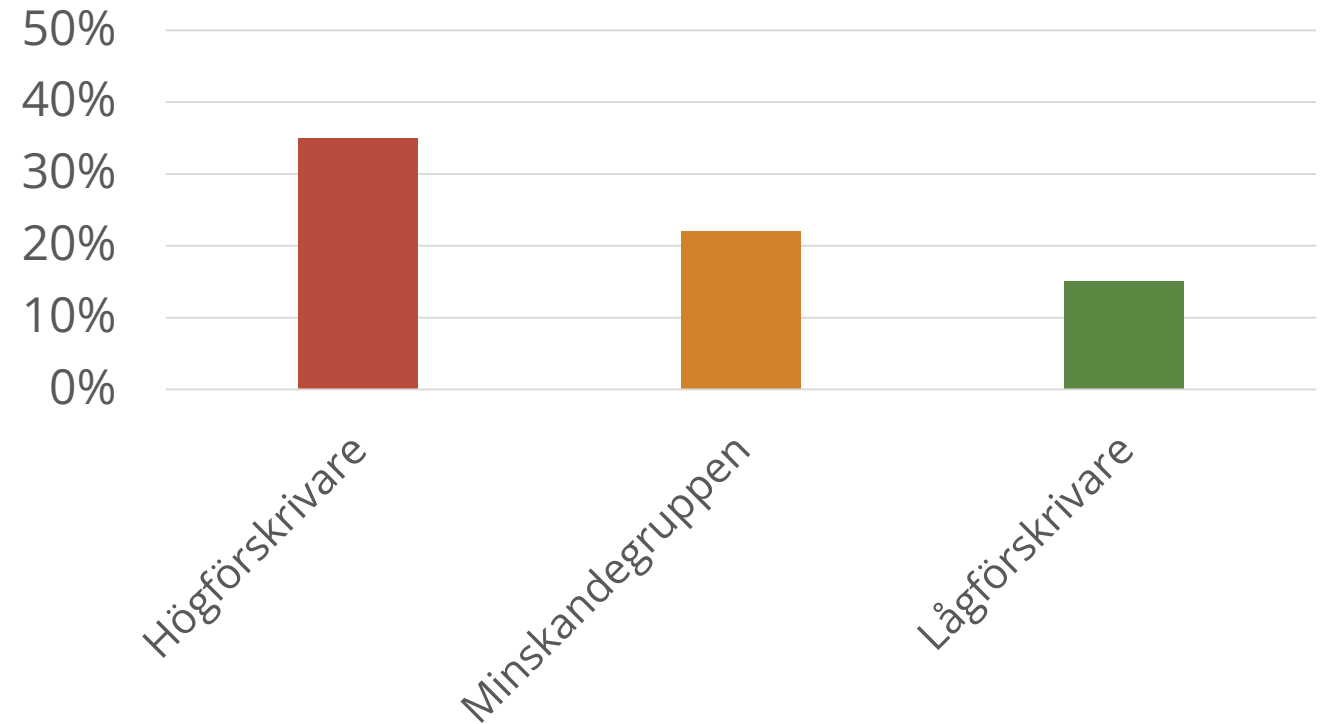
- Patienter som träffade en läkare med låg förskrivning behövde varken fler återbesök eller mer kompletterande antibiotika
- Tyder på att vi kan använda antibiotika mer återhållsamt utan att det påverkar patientsäkerheten
- Det skrivs inte ut mer antibiotika på jourtid när hänsyn tas till patienternas ålder, kön och diagnos
- Antibiotikabehandling vid negativt StrepA skiljer sig åt mellan grupperna



Handläggningen skiljer mellan grupperna

Tolkning av StrepA

Andel patienter med negativ StrepA som fick antibiotika



Handläggning av infektionspatienter

- Prover före eller efter undersökning?
- Hur gör ni på er vårdcentral?



Handläggning av infektionspatienter

- Prover före eller efter undersökning?
- Hur gör ni på er vårdcentral?
- STRAMA rekommenderar att man först gör en riskvärdering på basen av anamnes och klinisk undersökning
- Prover tas i nästa steg om de bedöms vara av värde för den fortsatta handläggningen.

Tack!

