



**Befolkningsutvecklingen i Kronobergs
län 2017 och befolkningsprognos för
2018-2032**

2018-05-22

Innehåll

Sammanfattande analys.....	2
Befolkningsutveckling och prognos för Kronobergs län 2017-2032.....	3
Befolkningstillväxten jämfört med andra län.....	4
Tillväxtkomponenter i Kronobergs län	4
Tillväxtkomponenter jämfört med andra län	6
Fördjupning: Inrikes flyttningar.....	7
Åldersstrukturer i Kronobergs län 2000-2032	9
Åldersstruktur jämfört med andra län.....	10
Befolkningsutvecklingen i kommunerna	11
Demografisk struktur i kommunerna	13
Uppföljning av befolkningsprognos 2017.....	14
Statistikbilaga: Befolkningsprognos.....	15

Frågor om innehållet? Kontakta: robin.rikardsson@kronoberg.se

Sammanfattande analys

Länet fortsätter att växa i en historiskt sett hög takt. Sett till den senaste femårsperioden har länet haft en högre tillväxttakt än riket och samtliga kommuner i länet har bidragit till tillväxten. Med andra ord har länet som helhet haft en god tillväxt och alla kommuner har, i varierande utsträckning, kunnat ta del av den.

Prognosen för länet visar på en fortsatt befolkningstillväxt. Förväntan är dock att tillväxttakten kommer att avta redan under 2018. De senaste tre åren har invånarantalet ökat med i genomsnitt 2 797 personer om året. För de kommande tre åren förväntas snittet att sjunka till ungefär 1 900 personer om året. Den främsta förklaringen till att vi förväntar oss en minskad tillväxttakt är att invandringen till länet förväntas att minska.

Trots att länet har haft en god befolkningstillväxt och att antalet invånare i arbetsför ålder ökat kvarstår flera utmaningar som kopplar till länets demografiska struktur. Mellan 2017-2032 förväntas antalet invånare i vårdintensiv ålder, här förstått som 80+ år, att öka med nästan 50 procent. Under samma tidsperiod förväntas försörjningskvoten att öka som en följd av att antalet invånare i ej arbetsför ålder förväntas att öka mer än antalet personer i arbetsför ålder. Sammantaget indikerar detta att välfärdsbehoven ökar framöver.

De senaste åren har samtliga kommuner i länet haft en befolkningstillväxt. Till stora delar beror detta på att Sverige och länet har haft en historiskt sett hög invandring under denna tid. Om vi vidgar tidsperspektivet till 1990-2017 har de fyra minsta kommunerna i länet dock haft en negativ befolkningsutveckling. Under denna tidsperiod har Växjö kommun stått för drygt 90 procent av länets befolkningstillväxt, övriga procent fördelas mellan de mellanstora kommunerna i länet. Detta har resulterat i att Växjö kommun, jämfört med övriga, har en fördelaktig försörjningskvot samtidigt som den överstiger riksgenomsnittet i flera av de övriga kommunerna. Kommunerna i länet har således väldigt skilda förutsättningar när det gäller att hantera framtidens välfärd och kompetensförsörjning.

I rapporten framkommer att länet har ett, i jämförelse med övriga län, mycket lågt inrikes flyttnetto. Det vill säga att utflyttningen till andra län är högre än inflyttningen från dem. Samtidigt har länet haft det högsta utrikes flyttnettot under de senaste åren, vilket kompenserat för det negativa inrikes flyttnettot. Dock visar flyttsiffrorna för länet att sekundäromflyttningen för utlandsfödda är hög. På sikt är detta särskilt problematiskt för de mindre kommunerna som riskerar att tappa de senaste årens befolkningstillväxt i takt med att invandringen till länet nu förväntas att minska. Den strukturella befolkningsminskningen som går att se över tid riskerar således att återupptas.

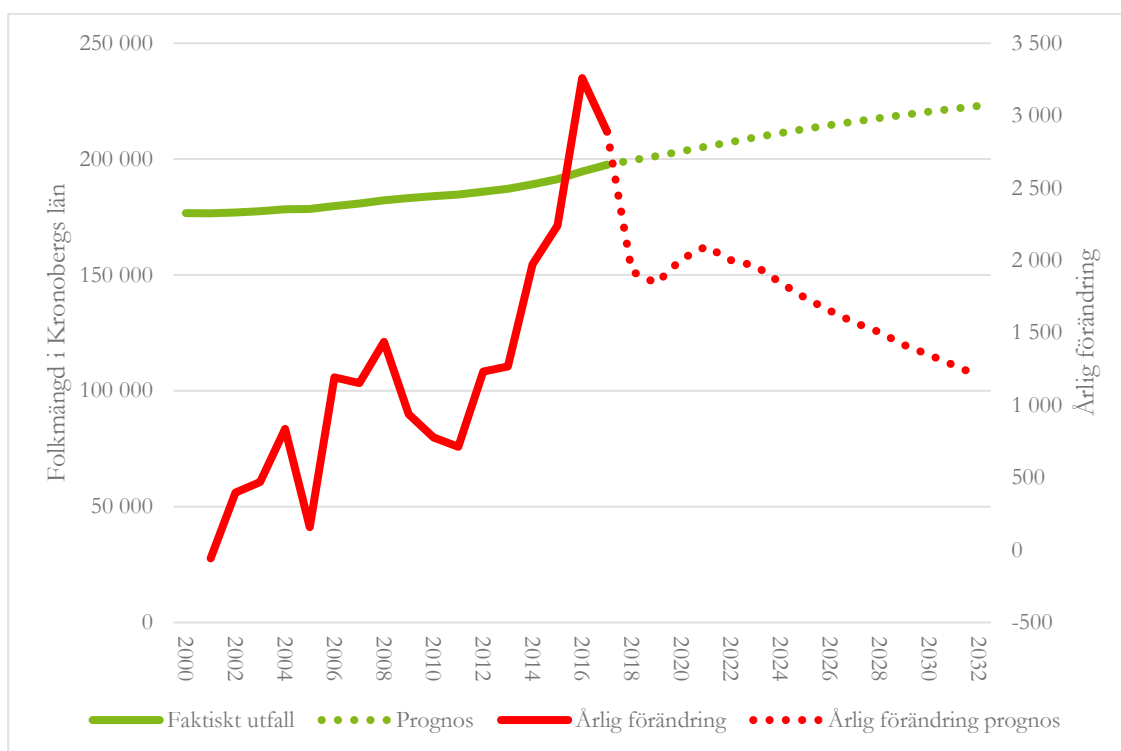
Ovan hänger samman med länets attraktionskraft. Främst är det i relation till storstadsregionerna som länets negativa inrikes flyttnetto uppstår. Sammantaget indikerar länets låga inrikes flyttnetto att attraktionskraften behöver öka. På sikt finns annars en risk att, givet att det främst är yngre människor som flyttar, länets förmåga att klara kompetensförsörjningen försvagas.

Befolkningsutveckling och prognos för Kronobergs län 2017-2032

Vid utgången av 2017 uppgick invånarantalet i Kronobergs län till 197 519 invånare. Under året ökade befolkningsantalet i Kronobergs län med 2 891 personer, vilket innebar en tillväxttakt på 1,5 procent. Jämfört med 2016 var detta en minskning med 0,2 procentenheter, sett över tid var det dock en hög tillväxttakt. I genomsnitt har den årliga befolkningsökningen i länet, under tidsperioden 2001-2017, uppgått till 0,7 procent.

Sedan några år tillbaka bor det fler män än kvinnor i Sverige. I Kronobergs län är förhållandet detsamma. Under 2017 var 50,8 procent av länets befolkning män, vilket var 0,6 procentenheter över riksgenomsnittet och i jämförelse med övriga län den tredje högsta nivån i landet. Mellan 2000-2017 har andelen män i länet ökat med 0,8 procentenheter.

Under 2017 uppgick andelen utlandsfödda bland befolkningen i länet till 19,4 procent, vilket var över riksgenomsnittet som låg på 18,5 procent. I Kronobergs län har andelen ökat med 10,4 procentenheter mellan 2000-2017, vilket är den högsta ökningen i riket. I relation till övriga län har Kronoberg den femte högsta andelen utlandsfödda bland befolkningen.



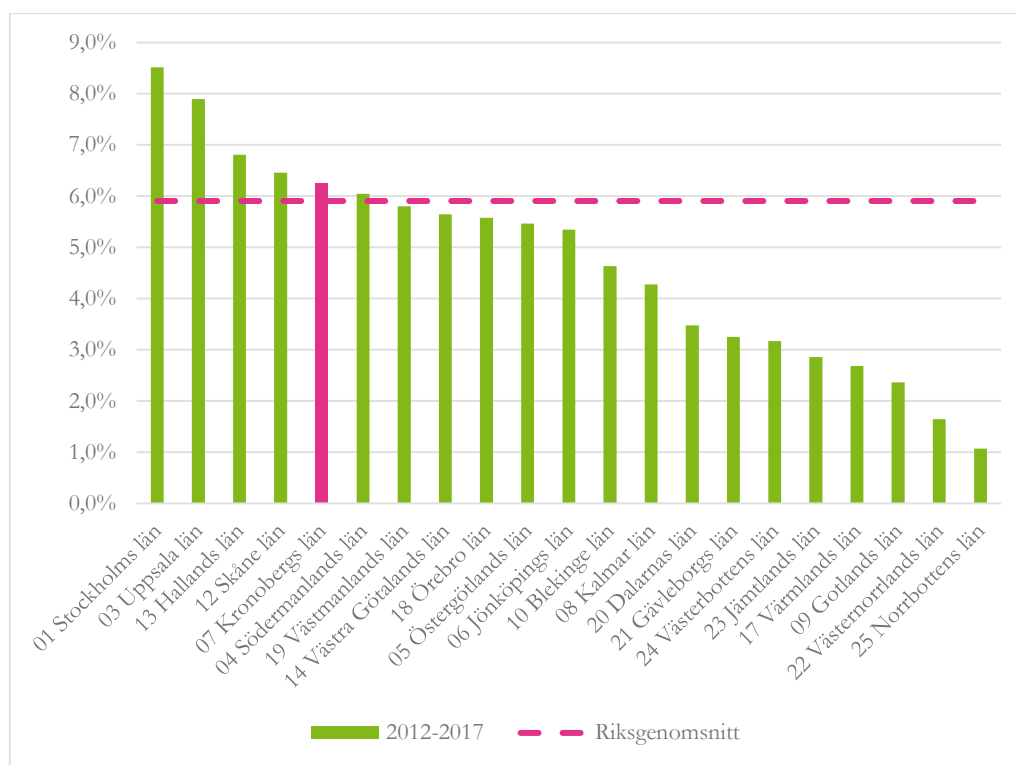
Figur 1 Folkvärd (vänster axel) i Kronobergs län och årlig ökning (höger axel), 2000-2032. Prognosår: 2018-2032. Källa: SCB och bearbetningar av Region Kronoberg

Befolkningsprognosen för Kronobergs län visar att tillväxttakten förväntas att minska under de kommande åren. Den främsta anledningen till nedgången är att invandringen till riket förväntas att minska relativt drastiskt jämfört med perioden 2015-2017. Detta får ett relativt stort genomslag i Kronobergs län som relativt sett har haft en hög invandring under de senaste åren.

Under de kommande tre åren förväntas länet att i genomsnitt växa med 1 925 personer om året, vilket innebär en genomsnittlig procentuell tillväxttakt på en procent om året. Vid utgången av 2018 förväntas befolkningsantalet i länet att uppgå till 199 444 personer. Någon gång under 2019 prognosticeras att antalet invånare i länet kommer att överstiga 200 000. Från och med 2022 förväntas tillväxttakten att successivt minska.

Befolkningstillväxten jämfört med andra län

Kronobergs län har haft en historiskt sett hög befolkningstillväxt under de senaste åren. Även om vi jämför med andra län har tillväxttakten varit hög. Under 2017 hade Kronobergs län den fjärde högsta befolkningstillväxten i riket, endast Uppsala-, Stockholms- och Skåne län hade en högre. I riket uppgick tillväxten till 1,3 procent, vilket var 0,2 procentenheter under länets tillväxtnivå. Svagast tillväxt hade länen Västernorrland, Norrbotten samt Gävleborg. I dessa län uppgick tillväxttakten till 0,2 – 0,4 procent.

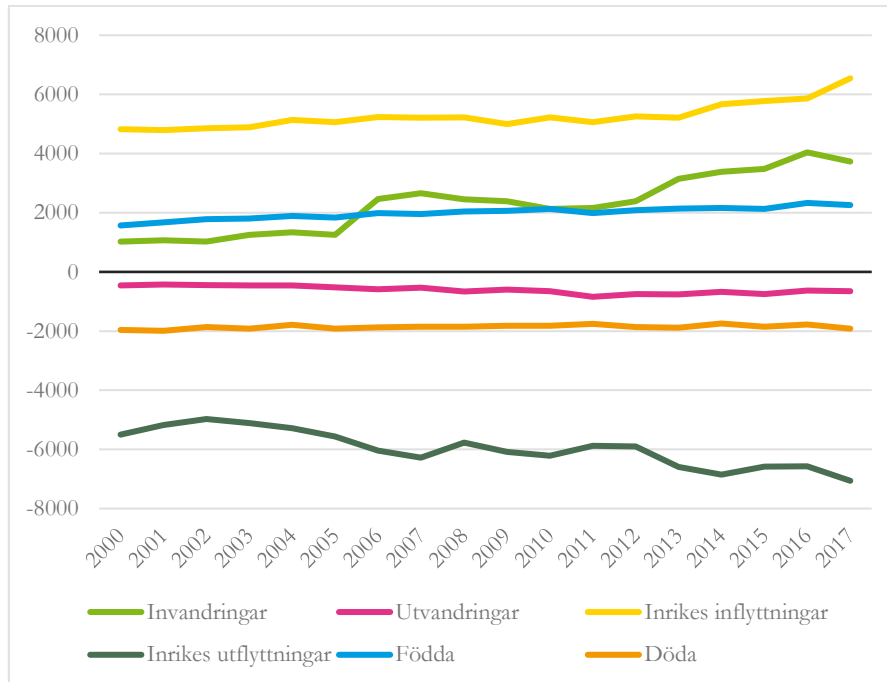


Figur 2 Befolkningsutveckling 2012-2017. Källa: SCB och bearbetningar av Region Kronoberg

Även om vi studerar den senaste femårsperioden framkommer att länet har haft en relativt sett hög befolkningstillväxt. Mellan 2012-2017 ökade länets befolkningsantal med 6,3 procent, vilket var den femte högsta tillväxten i landet och över riksgenomsnittet som under samma period låg på 5,9 procent.

Tillväxtkomponenter i Kronobergs län

Folkmängden i en region kan växa genom tre sätt: 1) att det invandrar fler till regionen än vad som utvandrar, 2) att det flyttar in fler från andra regioner i Sverige än vad som flyttar från Kronobergs län till andra län, 3) att det föds fler än vad som dör. Summan av förändringarna inom dessa förändringar blir regionens totala befolkningsförändring.



Figur 3 Flyttningar, födselar och dödstal i Kronobergs län 2000-2017. Källa: SCB bearbetningar av Region Kronoberg

I ovan diagram illustreras hur de olika demografiska komponenterna har förändrats i Kronobergs län sedan år 2000. Den komponent som har flest rörelser är de inrikes flyttningarna. Under 2017 skedde 13 600 in- och utflyttningar till- och från länet, varav 6 544 inflyttningar och 7 061 utflyttningar. Det inrikes flyttnettot var dock negativt som en följd av att utflyttningen från länet är högre än inflyttningen. Totalt uppgick nettot till – 517 personer. Detta var fjärde året i rad som länets inrikes flyttnetto förbättrades. Under 2013 låg det inrikes flyttnettot för länet på – 1 388 personer. Anledningen till att nettot har förbättrats under senare år är att inflyttningen har ökat snabbare än utflyttningen. Under 2017 ökade den inrikes inflyttningen till länet med 684 personer, vilket var en väldigt hög ökning historiskt sett. Prognosen visar dock att ett fortsatt negativt inrikes flyttnetto är att förvänta de närmaste åren.

In- och utvandringar påverkar i hög utsträckning befolkningsutvecklingen i Kronobergs län. De senaste åren har dessa komponenter spelat en allt större roll sett till länets demografiska utveckling. Under 2017 uppgick antalet in- och utvandringar till- och från länet till 4 389 flyttrörelser, varav 3 734 invandringar och 655 utvandringar. Detta resulterade i ett positivt utrikes flyttnetto som uppgick till 3 079 personer, vilket var en lägre nivå än 2016 då det uppgick till 3 413 personer. Totalt minskade antalet utrikes inflyttare med 307 personer under 2017, samtidigt som antalet utvandringar ökade med 27 personer. Under den senaste femårsperioden har invandringen stått för 87 procent av länets befolkningstillväxt. Ur ett historiskt perspektiv har invandringen till länet under denna tidsperiod varit historiskt hög.

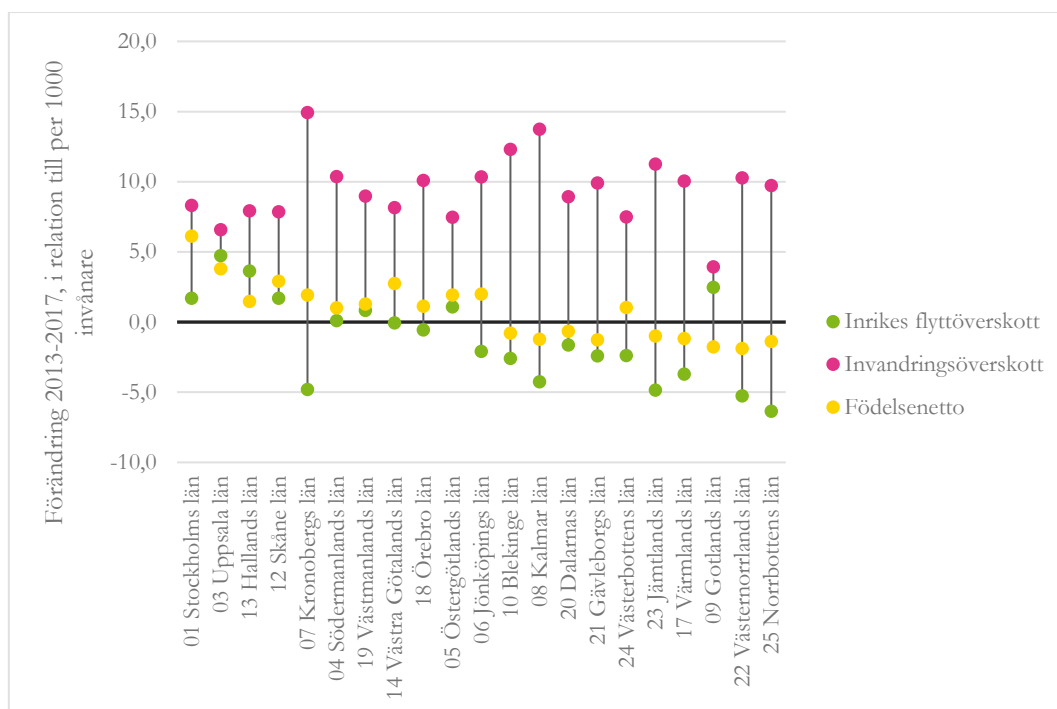
Det är fler män än kvinnor som flyttar till Kronobergs län, både vad gäller inrikes- och utrikes inflyttare. Under den senaste femårsperioden var 55 procent av de som invandrade till länet män. Av de som flyttade till länet från ett annat län var 48,5 procent män. Sett till utflyttningar från länet är det fler män än kvinnor som flyttar, delvis som en följd av att det bor fler män än

kvinnor i länet. Men även relativt sett är det fler män som flyttar från länet, både vad gäller utvandringar och flyttningar till andra län.

Under den senaste femårsperioden har antalet födda i länet uppgått till drygt 2 200 barn om året. Jämfört med föregående femårsperiod är detta en ökning med nästan 150 födslar om året. Den summerade fruktsamheten för en kvinna i länet har ökat mellan 2000-2016 ökat från 1,49 till 2,02. Den summerade fruktsamheten visar hur många barn som en kvinna i genomsnitt skulle föda under sin fruktsamma period utifrån den vid tidpunkten för beräkningen gällande fruktsamheten. Under 2017 föddes 2 258 barn i Kronobergs län. Jämfört med 2016 var detta en minskning med 73 födslar. Sett till hela 2000-talet var det dock det näst högsta födelsetalet för ett enskilt år – endast under 2016 skedde fler födslar. Födelsenettet under 2017 uppgick till 336 personer. Under året dog 1 922 personer. Prognosen visar att barnafödandet förväntas att ligga kvar på en för länet hög nivå. Under tidsperioden 2018-2022 förväntas antalet födslar att i genomsnitt uppgå till 2 350 om året.

Tillväxtkomponenter jämfört med andra län

I diagrammet nedan har vi sorterat länen, i fallande skala, efter hur stor befolkningstillväxt de har haft under tidsperioden 2013-2017. I diagrammet har vi sedan visualiserat vilka komponenter som har bidragit till befolkningstillväxten. Under den studerade tidsperioden har samtliga län i Sverige haft en befolkningstillväxt.



Figur 4: Demografiska tillväxtkomponenter 2013-2017. Källa: SCB och bearbetningar av Region Kronoberg

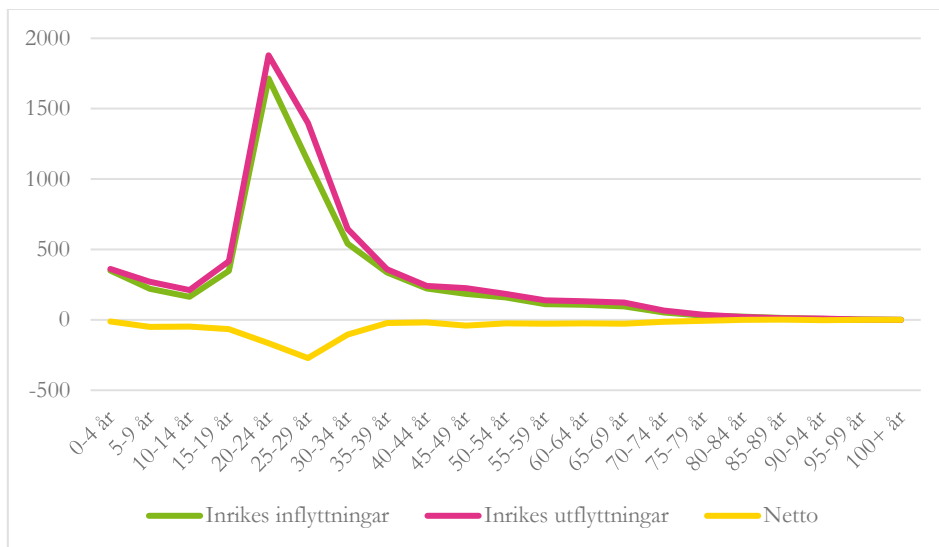
Det finns mycket intressant att notera i diagrammet. För det första visar det att invandringen är den komponent som har haft störst betydelse för befolkningstillväxten i samtliga av rikets län. I åtta av länen är invandringen den enda komponent som har bidragit till befolkningstillväxten och i sju av länen har samtliga komponenter bidragit till tillväxten. De stora skillnaderna mellan länen sett till hur de växer beror på att de har olika demografiska strukturer som har växt fram

över tid. Exempelvis har regioner som har haft en svag befolkningsutveckling under de senaste decennierna i regel ett negativt födelsenetto som en följd av att det främst är yngre personer som har flyttat. Omvänt gäller att regioner med ett positivt inrikes flyttnetto i regel har ett positivt födelsenetto, med undantag för Gotlands län.

Kronobergs län sticker ut genom att dels ha haft det högsta invandringsnettot under perioden, dels genom att ha haft bland det lägsta inrikes flyttnettot. Sett till födelsenetto hade länet det sjunde högsta under perioden. Med andra ord har Kronobergs län en relativt speciell demografisk profil under denna tidsperiod. Jämfört med de län som har haft en liknande befolkningsökning har de inte riktigt samma profil. Exempelvis är det vanliga att vid denna tillväxtnivå ha ett positivt inrikes flyttnetto.

Fördjupning: Inrikes flyttningar

Kronobergs län sticker ut, som diagrammet på föregående sida visar, genom att ha ett lågt inrikes flyttnetto men ett högt utrikes flyttnetto.



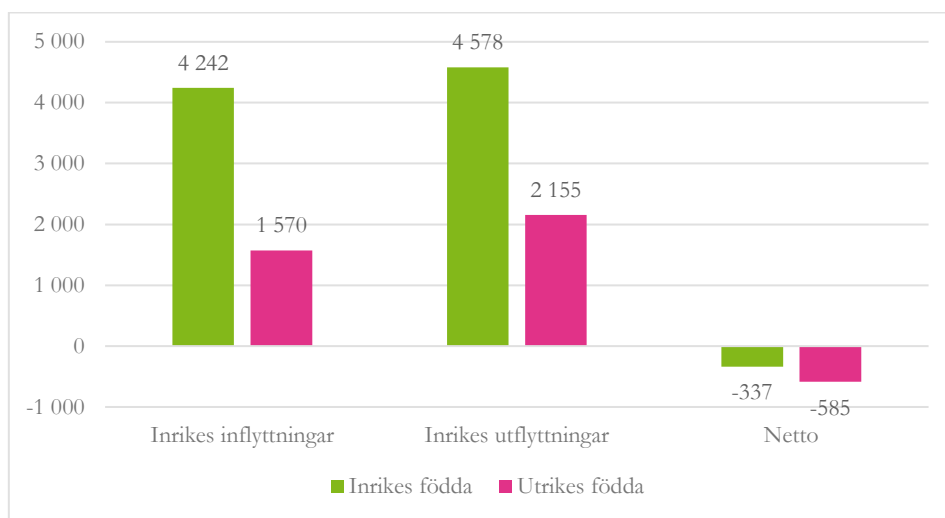
Figur 5: Inrikes in- och utflyttningar till och från Kronobergs län (efter åldersgrupper), årligt genomsnitt för perioden 2013-2017.
Källa: Kronobergs län

Diagrammet ovan visar inrikes in- och utflyttningar till och från länet, nedbrutet på åldersgrupper. Flyttintensiteten är som högst för personer i åldrarna mellan 20-34 år och det är inom denna åldersgrupp den största delen av länets negativa inrikes flyttnetto uppstår. Det negativa nettot för denna åldersgrupp kompenseras inte genom återinflyttning i senare åldrar.

Givet att länet har ett högt utrikes flyttnetto och ett lågt inrikes flyttnetto är ett rimligt antagande att flyttningsbenägenheten är högre hos utrikes födda än inrikes födda. En person som invandrar kan nämligen både registreras som invandrad och inrikes utflyttad under ett och samma år. Ett sätt att kontrollera för detta är att studera det inrikes flyttnettot fördelat på inrikes- och utrikes födda.

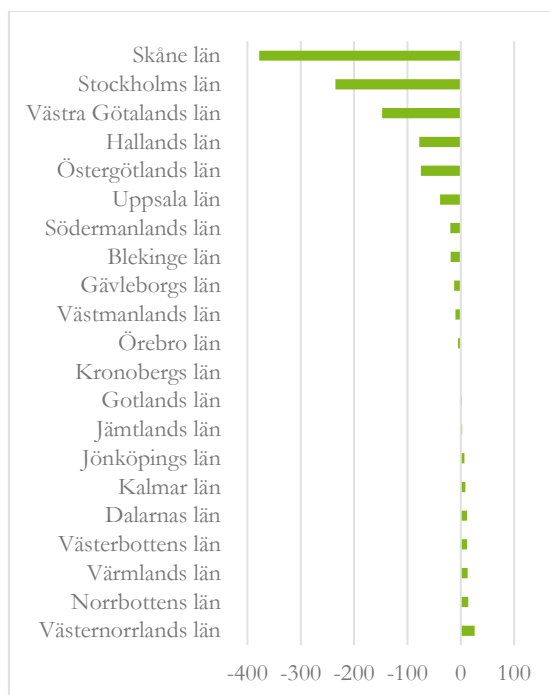
När vi gör detta framkommer att utlandsfödda i åldrarna 20-34 år flyttar i högre utsträckning än inrikes födda i samma ålder. För gruppen utlandsfödda mellan 20-34 år flyttade i snitt 112,8 personer per 1000 invånare i denna grupp. För gruppen inrikes födda i samma ålder var siffran

103,9 personer per 1000 invånare. I relation till inrikes inflyttade, nedbrutet på in- och utrikes födda, genererade detta ett negativt inrikes flyttnetto på 29,3 personer per 1000 invånare för utrikes födda. För inrikes födda var motsvarande siffra 9,9 personer per 1000 invånare.



Figur 6: Inrikes in- och utflyttningar fördelat efter in- och utrikes födda, Kronobergs län. Årligt genomsnitt för perioden 2013-2017. Källa: SCB och egna bearbetningar av Region Kronoberg

Diagrammet ovan visar att länet har ett negativt inrikes flyttnetto både sett till inrikes- och utrikes födda. Under tidsperioden 2013-2017 har utrikes födda, i faktiska tal, dock stått för 63,5 procent av länets negativa inrikes flyttnetto. Detta bör sättas i relation till att gruppen utlandsfödda i genomsnitt endast utgjort 17,5 procent av länets befolkning under denna tidsperiod. Med andra ord finns det ett samband mellan länets höga utrikes flyttnetto och låga inrikes flyttnetto.



Figur 7: Inrikes flyttnetto i relation till övriga län, årligt genomsnitt för perioden 2013-2017. Källa: SCB och egna bearbetningar av Region Kronoberg

Det sker flest flyttningar till och från länet i relation till Skåne-, Västra Götalands-, Jönköpings-, Stockholms- samt Kalmar län. Länets negativa flyttnetto uppkommer dock främst i relation till de tre storstadsregionerna och framförallt i relation till Skåne län. Sett till övriga län är relationen mellan in- och utflyttningar mer jämn.

Åldersstrukturer i Kronobergs län 2000-2032

Den demografiska strukturen förändras över tid. Faktorer som driver förändringen är flytt- och födelsemönster samt ålderssammansättningen i en population. I följande avsnitt redovisar vi olika demografiska faktorer utvecklats i Kronobergs län under 2000-talet.

Årtal	Försörjningskvot	0-19 år	20-64 år	65-79 år	80+ år
2000	75,1	42,8	100,9	23,0	10,0
2001	74,7	42,6	101,1	22,8	10,1
2002	74,6	42,5	101,4	22,8	10,3
2003	74,1	42,4	101,9	22,8	10,4
2004	74,2	42,5	102,4	22,9	10,6
2005	74,1	42,4	102,5	22,9	10,7
2006	74,1	42,7	103,2	23,0	10,8
2007	74,2	42,7	103,8	23,4	10,8
2008	74,5	42,9	104,4	23,9	11,0
2009	75,3	43,0	104,5	24,6	11,1
2010	75,7	42,7	104,7	25,3	11,2
2011	76,4	42,5	104,7	26,2	11,3
2012	76,5	42,3	105,3	26,9	11,3
2013	77,6	42,7	105,4	27,8	11,3
2014	78,6	43,4	105,9	28,5	11,4
2015	79,3	44,1	106,8	29,1	11,4
2016	80,5	45,6	107,9	29,7	11,5
2017	81,2	46,8	109,0	30,1	11,6
P2018	81,9	47,7	109,6	30,5	11,6
P2019	82,4	48,4	110,4	30,8	11,7
P2020	83,0	49,3	111,1	31,1	11,8
P2021	83,6	50,2	111,9	31,5	11,9
P2022	83,8	50,8	112,9	31,4	12,3
P2023	84,0	51,5	113,8	31,3	12,8
P2024	84,1	52,0	114,7	31,1	13,4
P2025	84,1	52,6	115,6	30,8	13,9
P2026	84,0	52,9	116,6	30,5	14,6
P2027	84,2	53,3	117,4	30,4	15,1
P2028	84,2	53,6	118,1	30,3	15,7
P2029	84,5	53,8	118,8	30,4	16,1
P2030	84,7	53,9	119,4	30,7	16,5
P2031	85,0	54,2	119,8	30,9	16,8
P2032	85,4	54,3	120,2	31,3	17,1

Figur 8: Befolkningsprognos för Kronobergs län 2018-2032 (i tusental) efter åldersgrupper. Källa: SCB och Region Kronoberg

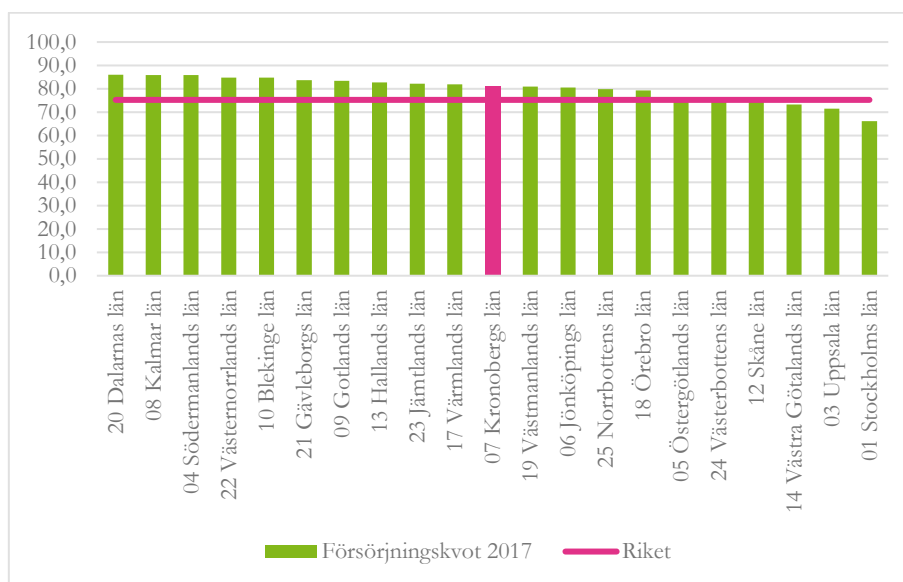
Sedan 2000 har försörjningskvoten i länet ökat från 75,1 till 81,2. Detta innebär att 100 personer i arbetsför ålder (20-64 år) ska försörja sig själva inklusive 81,2 personer. Ju högre försörjningskvot, desto högre försörjningsbörda. En hög försörjningsbörda innebär vanligtvis att en stor andel av befolkningen är i behov av offentlig service, exempelvis skola eller omsorg, samtidigt som skattebasen och den potentiella arbetskraften är, relativt sett, liten. Hur stort välfärdsbehovet är från gruppen i ej arbetsför ålder beror förstås på allmänt hälsoläge och hur många som är i de mest vårdintensiva åldrarna.

Anledningen till att försörjningskvoten har ökat under de senaste åren är att antalet i ej arbetsför har ökat mer än antalet i arbetsför ålder. Sedan år 2000 har antalet äldre ökat med 8 700 personer, antalet yngre med 6 000 personer och antalet i arbetsför ålder med 8 200 personer. Utan invandringen till länet hade försörjningskvoten ökat än mer. Mellan 2000-2017 minskade antalet inrikes födda i arbetsför ålder med 7 000 personer, samtidigt som utrikes födda i denna åldersgrupp ökade med drygt 15 000 personer. Detta innebär att utrikes födda utgör en allt större andel av länets befolkning som är i arbetsför ålder. Under 2017 var 24,4 procent av personerna i denna åldersgrupp utlandsfödda, en ökning med 13 procentenheter sedan år 2000.

Befolkningsprognosen för länet visar att försörjningskvoten sannolikt kommer att öka som en följd av att fler förväntas vara i ej arbetsför ålder. Under slutet av prognosperioden förväntas försörjningskvoten att uppgå till 85,4, vilket är en ökning med 5,2 procent jämfört med 2017. Både unga och äldre förväntas att bidra till ökningen av försörjningskvoten. Det är positivt att antalet i arbetsför ålder förväntas att växa, dock är tillväxten inte tillräcklig för att bevara dagens nivå när det gäller försörjningskvoten. När det gäller den äldre åldersgruppen är det främst den grupp som är över 80 år som förväntas att öka. Ökningen mellan 2017-2032 prognosticeras till nästan 50 procent. Detta kommer sannolikt innebära att, jämfört med idag, det generella vårdbehovet ökar.

Åldersstruktur jämfört med andra län

I relation till övriga län har Kronobergs län en förhållandevis god åldersstruktur om vi ser till försörjningskvoten. Under 2017 uppgick försörjningskvoten i länet till 81,2, vilket var på medianen för riket.



Figur 9: Försörjningskvoter 2017. Källa: SCB och egna bearbetningar av Region Kronoberg

Försörjningskvoterna är som högst i de län som har haft en svag befolkningsutveckling under de senaste decennierna. Som lägst är den i storstadsläna och till dem näraliggande regioner, främst med anledning av att dessa län har haft en god befolkningsutveckling de senaste

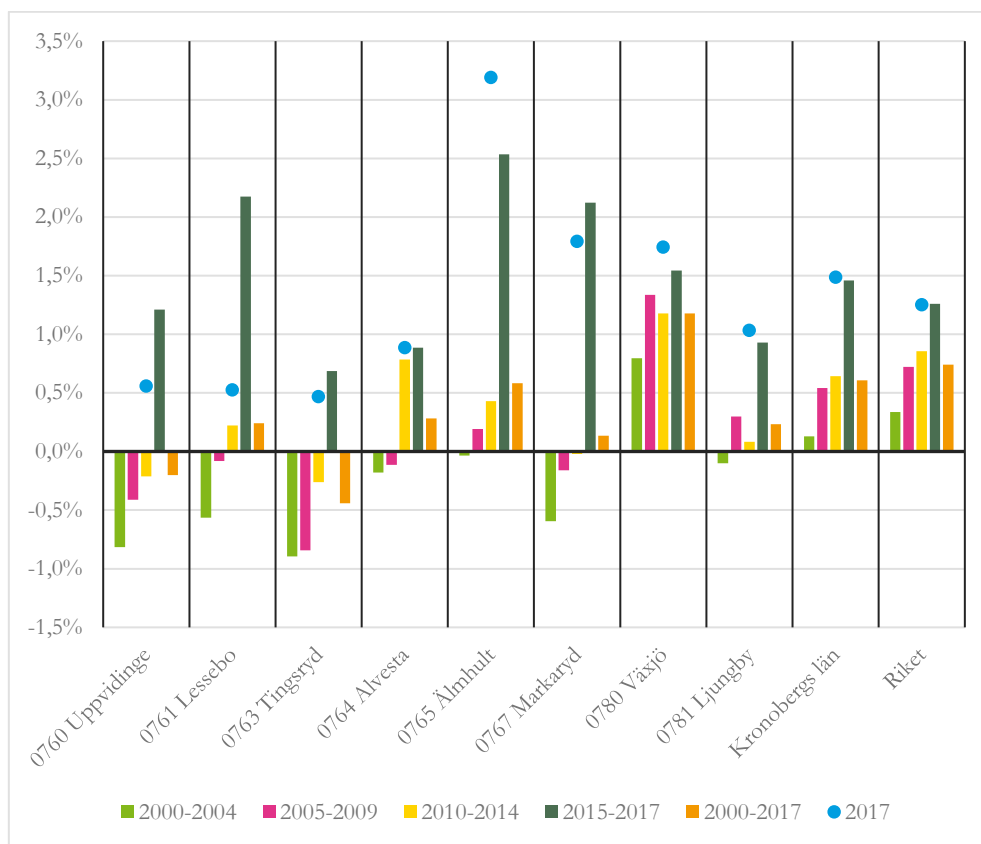
decennierna. Kvoten är som lägst i Stockholms län där den uppgår till 66,2 och som högst i Dalarnas län där den ligger på 86.

I sammanhanget är det intressant att studera hur antalet personer i arbetsför ålder har utvecklats i de olika länen. Om antalet i denna grupp ökar indikerar det att regionen erbjuder försörjningsmöjligheter och därför är attraktiv för inflyttning. Mellan 2000-2017 har antalet personer i arbetsför ålder i Sverige ökat med drygt 560 000 personer. I nio län har denna åldersgrupp, under samma period, minskat. Storstadslänen tillsammans med grannregioner och Halland har haft den högsta arbetskraftstillväxten under den aktuella perioden. Sedan följer Kronobergs- och Jönköpings län.

På riksnivå har antalet inrikes födda i arbetsför ålder minskat med 179 000 personer under den studerade tidsperioden, samtidigt som antalet utlandsfödda i denna grupp ökat med 690 000. Endast i Stockholms-, Uppsala- och Hallands län har antalet inrikes födda i arbetsför ålder ökat som en följd av inflyttning och ett positivt födelsenetto. I riket som helhet står utlandsfödda för 27,5 procent av befolkningen i arbetsför ålder. I Kronobergs län ligger nivån på 26,8 procent. Jämfört med övriga län är det den sjätte högsta nivån i riket.

Befolkningsutvecklingen i kommunerna

I detta avsnitt ger vi en övergripande beskrivning av den demografiska utvecklingen i länets åtta kommuner. I rapportens fördjupningskapitel, som handlar om inrikes flyttningar, återkommer vi till kommunerna.

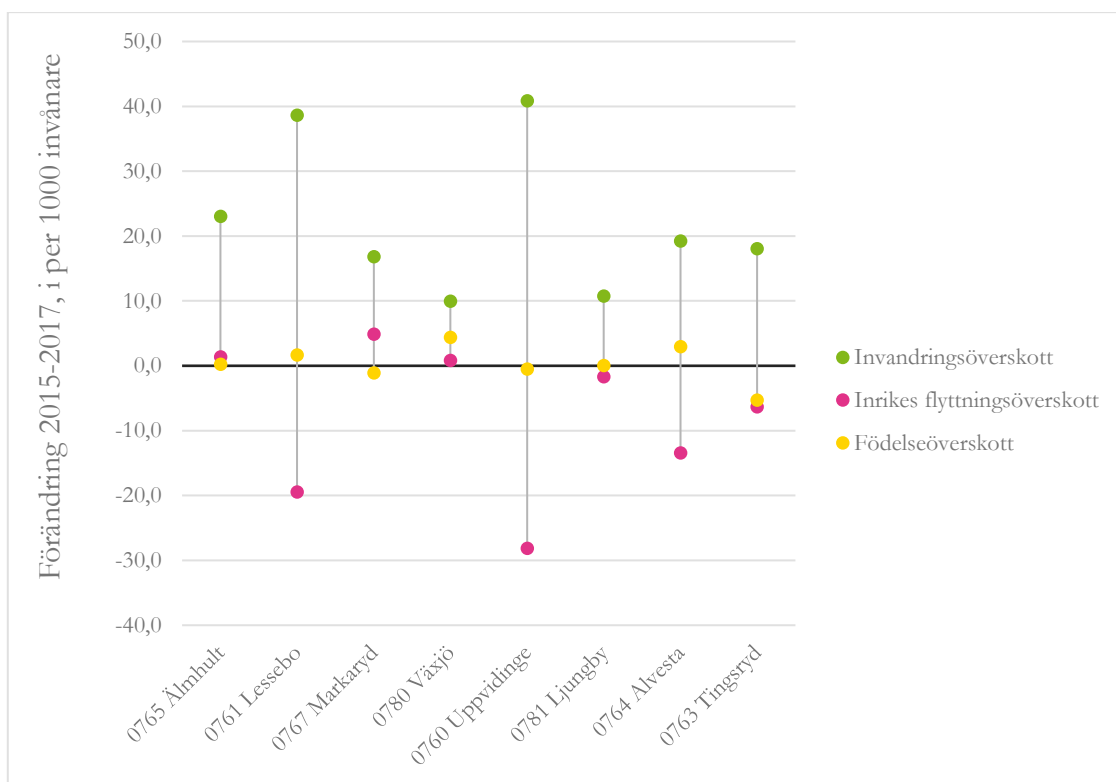


Figur 10: Befolkningsutveckling i kommunerna efter olika tidsperioder, procentuellt årligt genomsnitt. Källa: SCB och egna bearbetningar av Region Kronoberg

Samtliga av länets kommuner hade en positiv befolkningsutveckling under 2017. I kommunerna Älmhult, Markaryd och Växjö översteg tillväxttakten nivån i riket. Älmhults kommun hade den högsta befolkningsökningen (3,2 procent) och Tingsryds kommun den lägsta (0,5 procent).

I diagrammet redovisas befolkningsutvecklingen i kommunerna sedan år 2000. Överlag har kommunerna haft en stabil utveckling, men endast i Växjö har tillväxten överstigit riksgenomsnittet. Det är endast kommunerna Tingsryd och Uppvidinge som har haft en negativ befolkningsutveckling under 2000-talet. Växjö har stått för 79,5 procent av befolkningstillväxten i länet under denna period. Kommunerna Ljungby, Älmhult och Ljungby har stått för 17,7 procent av tillväxten.

Under första halvan av 00-talet minskade folkmängden i, med undantag för Växjö, samtliga av länets kommuner. Först under början av 10-talet tilltog befolkningstillväxten i fler av kommunerna och under perioden 2015-2017 har samtliga kommuner i länet haft en positiv befolkningsutveckling. I nedan diagram ser vi vilka komponenter som förklarar tillväxten i de olika kommunerna under denna treårsperiod.



Figur 11: Tillväxtkomponenter i länets kommuner, genomsnitt för tidsperioden 2015-2017. Källa: SCB och egna bearbetningar av Region Kronoberg

Det är främst invandringen till länet som har bidragit till kommunernas befolkningstillväxt under de senaste åren. I kommunerna Tingsryd och Uppvidinge är det endast invandringen som bidragit till befolkningstillväxten. I kommunerna Lessebo, Alvesta, Älmhult och Ljungby har den stått för minst 87 procent av tillväxten. I Markaryds kommun stod invandringen för 77 procent av tillväxten och i Växjö kommun för 66 procent.

Av de åtta kommunerna i länet hade endast tre ett positivt inrikes flyttnetto under den studerade perioden; Markaryd, Växjö och Älmhult. I relativa tal hade Markaryds kommun det högsta inrikes flyttnettot under tidsperioden 2015–2017. Totalt den inrikes inflyttningen till kommunen för 22,6 procent av befolkningstillväxten. I kommunerna Älmhult och Växjö stod den inrikes inflyttningen för ungefär fem procent av befolkningstillväxten under den studerade perioden. Som lägst var det inrikes flyttnettot i kommunerna Lessebo, Uppvidinge samt Alvesta. En förklaring till detta är att dessa kommuner även har haft ett relativt högt invandringsnetto. En person kan nämligen invandra till- och flytta ut från kommunen under samma år.

Fem av åtta kommuner hade under tidsperioden 2015–2017 ett positivt födelsenetto. Växjö kommun hade det högsta och det stod för 29 procent av kommunens befolkningstillväxt under denna tid. Alvesta kommun hade det näst högsta följt av Älmhult och Ljungby. Lägst var födelsenettot i Tingsryds kommun. I stor utsträckning styrs nivån på födelsenettot av hur åldersstrukturen i kommunen ser ut. Med en hög andel äldre bland befolkningen och en lägre andel i barnafödande ålder tenderar nettot att vara negativt.

Demografisk struktur i kommunerna

Det är stora skillnader i hur den demografiska strukturen ser ut i länets kommuner, vilket framförallt beror på tidigare flyttningsmönster. De kommuner som har haft en svag befolkningsutveckling de senaste decennierna har i regel en sämre demografisk struktur än växande kommuner.

	Försörjningskvot	Andel kvinnor	Andel utlandsfödda
0760 Uppvidinge	89,4	47,7%	21,3%
0761 Lessebo	96,4	48,6%	26,4%
0763 Tingsryd	93,8	48,9%	15,9%
0764 Alvesta	89,7	48,9%	19,2%
0765 Älmhult	82,9	49,3%	23,4%
0767 Markaryd	91,2	48,6%	23,4%
0780 Växjö	74,1	49,6%	18,1%
0781 Ljungby	82,6	49,1%	18,3%
Kronobergs län	81,2	49,2%	19,4%
Riket	75,3	49,8%	18,5%

Figur 12: Demografiska indikatorer för kommunerna i Kronobergs län, 2017. Källa: SCB och egna bearbetningar av Region Kronoberg

Samtliga kommuner i länet, förutom Växjö, hade under 2017 en högre försörjningskvot än riket. I kommunerna Lessebo, Tingsryd, Markaryd, Alvesta samt Uppvidinge låg kvoten på ungefär 90 eller mer. I länets tre största kommuner, Växjö, Ljungby och Älmhult, är försörjningskvoten betydligt lägre. I Älmhult och Ljungby låg den på 83. Växjö sticker ut genom att ha en betydligt lägre försörjningskvot än övriga kommuner, under 2017 låg på den 74,1.

2017 var 49,8 procent av befolkningen i Sverige kvinnor. I samtliga av länets kommuner var andelen lägre. Som lägst var den i Uppvidinge kommun (47,7 procent) följt av Lessebo-, och Markaryds kommun. Som högst var andelen i länets tre största kommuner, där den låg på mellan 49,1 – 49,6 procent.

I fem av länets åtta kommuner var andelen utlandsfödda bland befolkningen högre än i riket. Som högst var andelen i Lessebo kommun där mer än var fjärde invånare var födda utanför Sverige. I Tingsryds kommun var andelen endast 16 procent.

Uppföljning av befolkningsprognos 2017

Förra årets befolkningsprognos slog fel på 450 personer. Huvudanledningen till differensen var att antalet inrikes inflyttare till länet underskattades med nästan 600 personer. Prognosen hade inte tagit höjd för att den inrikes inflyttningen från andra län skulle öka med nästan 12 procent. Året innan ökade den inrikes inflyttningen till länet med endast 1,5 procent. Förklaringen till att den inrikes inflyttningen ökar är att inflyttningen till framförallt Växjö- och Älmhults kommuner ökade under 2017. Sett till övriga komponenter hade prognosen en relativt god träffsäkerhet.

Sett till åldersklassernas förändring underskattade prognosen antalet personer i åldersgruppen 20-64 år med 400 personer. Detta hänger samman med underskattningen av antalet inrikes inflyttare, då det främst är personer i arbetsför ålder som flyttar. Prognosresultatet för de övriga åldersklasserna bedöms som goda.

Variabel	Prognos 2017	Utfall 2017	Differens
Total befolkning	197 069	197 519	-450
Födda	2 277	2 258	19
Döda	1 918	1 922	-4
Inrikes inflyttning	5 969	6 544	-575
Inrikes utflyttning	7 061	7 061	0
Invandringar	3 877	3 734	143
Utvandringar	702	655	47
0-19 år	46 745	46 803	-58
20-64 år	108 623	109 023	-400
65-79 år	30 134	30 095	39
80+ år	11 567	11 598	-31

Figur 13: Uppföljning av 2017 års befolkningsprognos. Källa; Region Kronoberg

Totalt uppgick prognosfelet till 0,2 procent. Bedömningen är att prognosens grundantaganden är fortsatt gångbara. Prognosfelet gällande inrikes inflyttare berodde på en ej trendmässig ökning som inte hade kunnat förutses utifrån historiska antaganden. I övrigt visar prognosen på mindre differenser, vilket indikerar att den inte innehåller några systematiska felaktigheter.

Statistikbilaga: Befolkningsprognos

Befolkningsprognos efter åldersklasser, i tusental, Kronobergs län. Prognosår: 2018-2032

Årtal	Försörjningskvot	0-19 år	20-64 år	65-79 år	80+ år	Totalt
2000	75,1	42,8	100,9	23	10	176,7
2001	74,7	42,6	101,1	22,8	10,1	176,6
2002	74,6	42,5	101,4	22,8	10,3	177
2003	74,1	42,4	101,9	22,8	10,4	177,5
2004	74,2	42,5	102,4	22,9	10,6	178,4
2005	74,1	42,4	102,5	22,9	10,7	178,5
2006	74,1	42,7	103,2	23	10,8	179,7
2007	74,2	42,7	103,8	23,4	10,8	180,7
2008	74,5	42,9	104,4	23,9	11	182,2
2009	75,3	43	104,5	24,6	11,1	183,2
2010	75,7	42,7	104,7	25,3	11,2	183,9
2011	76,4	42,5	104,7	26,2	11,3	184,7
2012	76,5	42,3	105,3	26,9	11,3	185,8
2013	77,6	42,7	105,4	27,8	11,3	187,2
2014	78,6	43,4	105,9	28,5	11,4	189,2
2015	79,3	44,1	106,8	29,1	11,4	191,4
2016	80,5	45,6	107,9	29,7	11,5	194,7
2017	81,2	46,8	109	30,1	11,6	197,5
P2018	81,9	47,7	109,6	30,5	11,6	199,4
P2019	82,4	48,4	110,4	30,8	11,7	201,3
P2020	83	49,3	111,1	31,1	11,8	203,3
P2021	83,6	50,2	111,9	31,5	11,9	205,5
P2022	83,8	50,8	112,9	31,4	12,3	207,4
P2023	84	51,5	113,8	31,3	12,8	209,4
P2024	84,1	52	114,7	31,1	13,4	211,2
P2025	84,1	52,6	115,6	30,8	13,9	212,9
P2026	84	52,9	116,6	30,5	14,6	214,6
P2027	84,2	53,3	117,4	30,4	15,1	216,2
P2028	84,2	53,6	118,1	30,3	15,7	217,7
P2029	84,5	53,8	118,8	30,4	16,1	219,1
P2030	84,7	53,9	119,4	30,7	16,5	220,5
P2031	85	54,2	119,8	30,9	16,8	221,7
P2032	85,4	54,3	120,2	31,3	17,1	222,9

Prognos för flyttningar och födslar, Kronobergs län. Prognosår: 2018-2032

Totalt	Födda	Döda	Invandrade	Utvandrade	Inrikes inflyttade	Inrikes utflyttade
2000	1570	1961	1024	461	4825	5503
2001	1675	1991	1064	426	4793	5174
2002	1782	1863	1027	442	4853	4973
2003	1809	1918	1257	460	4883	5112
2004	1887	1789	1336	454	5142	5287
2005	1842	1914	1253	523	5066	5566
2006	1993	1871	2464	587	5237	6046
2007	1957	1852	2657	535	5216	6277
2008	2040	1856	2449	664	5225	5766
2009	2062	1819	2386	600	4994	6080
2010	2129	1824	2127	651	5228	6216
2011	1984	1760	2164	842	5058	5876
2012	2089	1867	2391	750	5259	5905
2013	2141	1889	3146	756	5208	6596
2014	2160	1744	3385	672	5671	6853
2015	2133	1848	3483	753	5774	6581
2016	2331	1780	4041	628	5860	6576
2017	2258	1922	3734	655	6544	7061
P2018	2232	1961	3379	696	6102	7129
P2019	2290	1933	3208	703	6110	7126
P2020	2357	1920	3296	710	6126	7139
P2021	2410	1913	3343	716	6149	7167
P2022	2457	1908	3211	723	6178	7212
P2023	2486	1906	3155	728	6215	7257
P2024	2508	1912	3048	733	6254	7314
P2025	2520	1923	2962	737	6295	7370
P2026	2528	1935	2889	741	6336	7421
P2027	2532	1955	2842	744	6378	7479
P2028	2536	1975	2811	746	6420	7537
P2029	2525	1999	2784	750	6462	7601
P2030	2517	2025	2762	753	6499	7649
P2031	2513	2051	2744	756	6530	7699
P2032	2514	2078	2726	759	6558	7754

