



UPPFÖLJNING AV DET REGIONALA UTVECKLINGSARBETET 2020 OCH FÖRUTSÄTTNINGAR FRAMÅT



2021-03-01

Region Kronoberg

Rapporten är en uppföljning av 2020 års arbete med den regionala utvecklingsstrategin i Kronobergs län. Rapporten innehåller dels en genomgång av vilka insatser som har genomförts, dels beskrivningar av hur målutvecklingen ser ut. Avslutningsvis följer en beskrivning av förutsättningar för utvecklingsarbetet under perioden 2021–2023.

Innehåll

INLEDNING	2
Om det regionala utvecklingsuppdraget.....	2
Verktyg för genomförande.....	2
Verksamheter och bolag.....	3
Projektmedel.....	4
Samordning.....	6
NÅR VI MÅLEN?	8
Strategiskt område - Vi växer i öppna och hållbara livsmiljöer.....	8
Beskrivning och analys av målutvecklingen.....	8
Strategiskt område - Vi växer av en cirkulär ekonomi med förnyelseförmåga och ett ökat humankapital	9
Beskrivning och analys av målutvecklingen.....	9
INSATSER 2020	14
Utveckla attraktiva livsmiljöer med god tillgänglighet.....	14
Sammanfattning av centrala insatser som Region Kronoberg eller dess bolag drivit	15
En plats att vilja leva och bo på.....	18
Sammanfattning av centrala insatser som Region Kronoberg eller dess bolag drivit	18
Utveckla en innovativ region och ett brett näringsliv.....	20
Sammanfattning av centrala insatser som Region Kronoberg eller dess bolag drivit	20
Utveckla kompetensförsörjningen och en god och jämlik hälsa	24
Sammanfattning av centrala insatser som Region Kronoberg eller dess bolag drivit	24
PLANERINGSFÖRUTSÄTTNINGAR 2021–2023	27
Ämnesövergripande händelser som påverkar samtliga områden.....	28
Planeringsförutsättningar för perioden 2021–2023.....	28
Utveckla attraktiva livsmiljöer med god tillgänglighet.....	30
Planeringsförutsättningar för perioden 2021–2023.....	30
En plats att vilja leva och bo på.....	32
Planeringsförutsättningar för perioden 2021–2023.....	32
Utveckla en innovativ region och ett brett näringsliv.....	34
Planeringsförutsättningar för perioden 2021–2023.....	34
Utveckla kompetensförsörjningen och en god och jämlik hälsa	36
Planeringsförutsättningar för perioden 2021–2023.....	36
Slutsatser.....	38

INLEDNING

Denna rapport är en årlig rapport som Regional utveckling tar fram för att följa upp målen och arbetet som skett utifrån den regionala utvecklingsstrategin, Gröna Kronoberg 2025. Den innehåller även ett kapitel som beskriver planeringsförutsättningar framåt. Rapporten ingår i den årliga interna lärande- och uppföljningscykeln inför nästkommande års verksamhetsplanering. Den är även ett verktyg för andra aktörer att planera utifrån för att på bästa sätt bidra till Gröna Kronoberg 2025 och Kronobergs utveckling.

Om det regionala utvecklingsuppdraget

Sverige har fått en tydligare regional nivå¹. Alla landsting har sedan den 1 januari 2019 bildat region och tagit över det regionala utvecklingsansvaret, enligt lagen om regionalt utvecklingsansvar. Regioner ska skapa förutsättningar för en utveckling som leder till en hållbar tillväxt i alla delar av landet och som utgår från de lokala och regionala förutsättningarna. Uppdraget finns reglerat i förordningen om regionalt tillväxtarbete (2017:583) och i en lag om regionalt utvecklingsansvar (2017:61). I korthet innebär uppdraget att regionerna ska:

- arbeta fram och fastställa en strategi för utvecklingen i länet
- samordna insatser för att genomföra denna strategi
- besluta om hur medel för regionalt tillväxtarbete ska användas
- följa upp, utvärdera och redovisa resultaten av tillväxtarbetet till regeringen
- utföra uppgifter inom ramen för EU:s strukturfondsprogram
- upprätta och fastställa länsplaner för transportinfrastruktur

Den regionala utvecklingsstrategin (RUS) är ett centralt uppdrag för tillväxtarbetet i regionen. Enligt förordningen (2017:583) ska RUS:en vara en samlad och sektorsövergripande strategi och innehålla mål och långsiktiga prioriteringar. Strategin ska upprättas utifrån en analys av de särskilda förutsättningarna för hållbar regional tillväxt och utveckling i länet. Analysen ska ta hänsyn till funktionella regionala samband. Dessa såväl inom som över läns- och landsgränserna samt till olika typer av landsbygder och tätorter. Vidare ska strategin utarbetas i samverkan med berörda kommuner, landsting samt länsstyrelser och andra berörda statliga myndigheter. Strategin ska förankras väl lokalt och regionalt. Näringslivet och det civila samhällets organisationer i länet ska även erbjudas möjligheter till samverkan. Enligt förordningen har Region Kronoberg ett ansvar att löpande och systematiskt följa och analysera utvecklingen i länet. Vi ska även genomföra uppföljningar och utvärderingar av de insatser som genomförs för att bidra till RUS:ens mål.

Verktyg för genomförande

Den regionala utvecklingsstrategin är en strategi för hela länet, inte bara organisationen Region Kronoberg. Det innebär att målen i strategin är mål för hela länets utveckling. Region Kronoberg har dock ett särskilt ansvar att genomföra, samordna och följa upp insatser för att nå målen i strategin. Det ligger även på regionens ansvar att skapa en samsyn kring utmaningar och möjligheter i länet. Genomförandet av strategin sker dels genom egna medel och verksamheter, dels genom mer mjuk styrning i form av samordning av resurser och insatser i regionen. För det är fler än Region Kronoberg som behöver bidra till att målen i den regionala utvecklingsstrategin uppfylls. I detta avsnitt redovisas de ekonomiska medel,

¹ Beskrivningen av det regionala uppdraget är hämtat från Sveriges- kommuner och landsting. URL: <https://skl.se/samhallsplaneringinfrastruktur/regionalutveckling/regionaltutvecklingsansvar.2689.html>

verksamheter och bolag samt nätverk som Region Kronoberg har till tillgång till för att bidra till genomförandet av den regionala utvecklingsstrategin.

Verksamheter och bolag

Utöver den verksamhet som Region Kronoberg genomför inom förvaltningen regional utveckling finansierar Region Kronoberg organisationer och bolag som genomför verksamhet inom området:

ARBETSMARKNAD OCH NÄRINGSLIV

- Coompanion.** Arbetar med påverkansarbete och synliggörande av tillsammansföretagandet. Ger bland annat kostnadsfri företagsrådgivning, för de som vill starta företag tillsammans.
- ALMI.** Erbjuder lån och affärsutveckling till företag med tillväxtpotential. Det gäller såväl företag som är i startupfas som befintliga företag. Genom dotterbolaget Almi Invest investerar vi riskkapital i företag i tidiga skeden, med stor tillväxtpotential och en skalbar affärsidé.
- Företagsfabriken.** Hjälper entreprenörer med potential att växa och bygga framgångsrika bolag. Här ges de rätta verktygen för att snabbare uppnå tillväxt och nå ut på marknaden. Den gemensamma nämnaren för bolagen är att alla har en bärkraftig idé och hög tillväxtpotential. Företagsfabriken satsar på bolagen genom affärsrådgivning och coaching, för att accelerera deras utveckling.
- AB Destination Småland.** Ett helägt bolag av Region Kronoberg som har som uppdrag att utveckla och marknadsföra besöksnäringen i Kronobergs län, som en del av Småland.
- IT-Plattform Småland & Öland AB** Ett delägt bolag ihop med Region Kalmar län. De har i uppdrag att i nära samverkan med befintliga turismorganisationer, kommuner, andra offentliga intressenter och näringslivet samverka och skapa förutsättningar för den digitala utvecklingen av besöksnäringen i regionen.
- Ung företagsamhet (UF).** En politiskt obunden, ideell utbildningsorganisation. Sedan 1980 har UF utbildat gymnasieelever i entreprenörskap genom processutbildningen UF-företagande. Sedan 2010 arbetar de även med grundskolan.

KOMPETENSFÖRSÖRJNING

- Vård- och omsorgscollege Kronoberg.** En samverkansplattform på regional och lokal nivå för vård och omsorg i Kronoberg. Arbetet utgår från tre övergripande mål. Att samverkansplattformen kvalitetssäkrar vård och omsorg i Kronoberg. Alla som fullföljer certifierade vård och omsorgsutbildningar i Kronoberg är anställningsbara. Arbetsgivare i Kronoberg är attraktiva.

KULTUR

- Kulturparken Småland.** I Kulturparken Småland ingår Smålands museum, Sveriges glasmuseum, Utvandrarnas hus, Kronobergs slottsruin, Kronobergs lantbruksmuseum, Kulturarvscentrum Småland, Kronobergsarkivet och Ångaren Thor. De arbetar med samlingar, arkiv, publik verksamhet och kulturmiljöfrågor som byggnadsvård och arkeologi.
- Musik i Syd.** Musik i Syd är en musikinstitution i Skåne och Kronoberg. De har till syfte att ge människor tillgång till skapande och levande musikupplevelser. Varje år presenterar Musik i Syd, ofta i samarbete med olika lokala arrangörer, ca 2000 konserter i södra Sverige.
- Regionteatern Blekinge-Kronoberg.** Länsteater för två län. De spelar cirka 400 föreställningar per år fördelade på cirka 10 nya uppsättningar. De flesta produktionerna turnerar teatern med och merparten av föreställningarna säljs till andra arrangörer; teaterföreningar, skolor, företag, studieförbund m fl.

- **Studieförbunden i Kronoberg.** De har olika roller och inriktning. Gemensamt för dem är att de bidrar till att stärka demokratin och samhällsengagemanget och gör det möjligt för människor att påverka sin livssituation.
- **Övriga kulturorganisationer.** Utöver bolagen och studieförbunden finns det många viktiga aktörer inom kulturområdet som arbetar med att möjliggöra för invånarna att ta del av och själva utöva kultur.

Projektmedel

Ekonomiska medel är ett viktigt verktyg för att nå målen i den regionala utvecklingsstrategin. Utöver den ordinarie budgeten som aktörerna har är även projektmedel centralt för att finansiera insatser. Nedan beskrivs finansieringskällorna 1:1 anslag som är medel via Näringsdepartementet och EU-fonder. Det som vi inte redovisar är de medel som fördelas direkt från departement och myndigheter till aktörer som exempelvis bidrag- och verksamhetsstöd inom kultursektorn, folkhälsoområdet, landsbygdsprogram, transportbidrag osv. Att få en heltäckande bild av hur finansieringen ser ut till de fyra prioriteringarna i Gröna Kronoberg är mer eller mindre omöjlig att göra. Vill man fördjupa sig i finansiering av regionalt utvecklingsuppdrag mellan regionerna kan man läsa: <https://webbutik.skr.se/sv/artiklar/finansiering-av-regionalt-utvecklingsarbete.html>

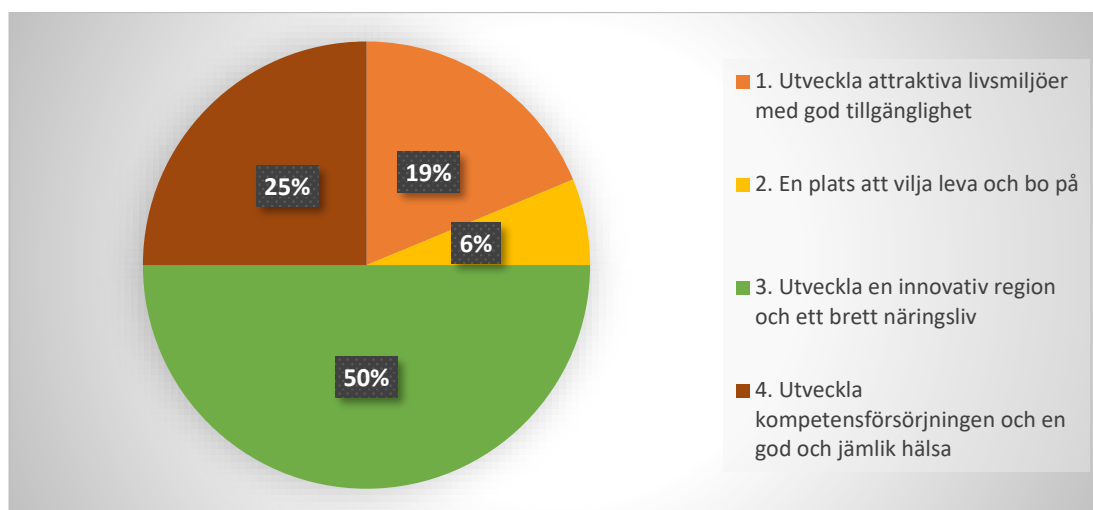
1:1-ANSLAG 2020

Statliga anslag (1:1-medel) för regional tillväxt fördelas årligen till Region Kronoberg och ligger helt utanför Region Kronobergs ordinarie budget. Dessa styrs av särskilda statliga förordningar beroende på ändamål/insats; av nationell strategi för hållbar regional tillväxt och attraktionskraft samt relevanta delar i vår regionala utvecklingsstrategi. År 2020 tilldelades Region Kronoberg 22 892 mkr i 1:1-medel. Medlen får, enligt Näringsdepartementets regleringsbrev, av Region Kronoberg användas till följande ändamål: *Regional projektverksamhet; Regionalt företagsstöd och Stöd till kommersiell service*. I regleringsbrevet anges även att 600 000 kr får användas till anslagsuppföljning, genom ändamålet *Uppföljning och utvärdering*.

När anslagsanvändningen 2020 summeras befinner vi oss i ett läge där åtagandenivån framåt ligger på maxnivå (redan kända beslut/kända utbetalningar framåt), och under föregående år har antalet nya beslut och omslutningen av dessa sammantaget varit hög. En rad projektutvecklingsprocesser är dock ändå igång, oaktat pandemin.

Regional projektverksamhet: Projektverksamhet är det ändamål som länets 1:1-medel används till i övervägande del. Det finns en rad formella krav och prioriteringsgrunder att ta hänsyn till, och medlen söks enligt särskilt ordning, genom system som tillhandahålls av Tillväxtverket. Den nationella strategin för hållbar regional tillväxt och attraktionskraft samt Gröna Kronoberg ska utöver projektförordningens skrivningar alltid ligga till grund för identifiering av nya projektsatsningar som kräver regional medfinansiering. Under 2020 påverkade coronapandemin många pågående projekt; dessa drabbades av förseningar, och projektkostnader upparbetades i lägre takt. **Att hela anslaget 2020 faktiskt ändå betalades ut** beror till stor del på olika insatser samt att en rad snabba/korta "coronaprojekt" och pandemiberoende förstudier beviljades medel under året, med påföljande utbetalning innan jul.

År 2020 beviljades 1:1-medel till **16 nya projekt och förstudier**. Främst inom prioriteringen *Utveckla en innovativ region och ett brett näringsliv* Region Kronobergs **medfinansiering** till de beviljade projekten uppgick till ca **32 mkr**. Tillsammans med övriga medfinansierare erhöll projekten sammanlagt ca **96 mkr**. Detta innebär att 2020 växlades Region Kronobergs 1:1-medel för tillväxtfrämjande insatser upp med **3 gånger pengarna**. **Obs!** Insatserna kan pågå längre än innevarande år; summan av medel till beslut har alltså inte med det årligt tilldelade anslaget eller gjorda utbetalningar 2020 att göra, utan det hanteras genom ett så kallat bemyndigandesystem.

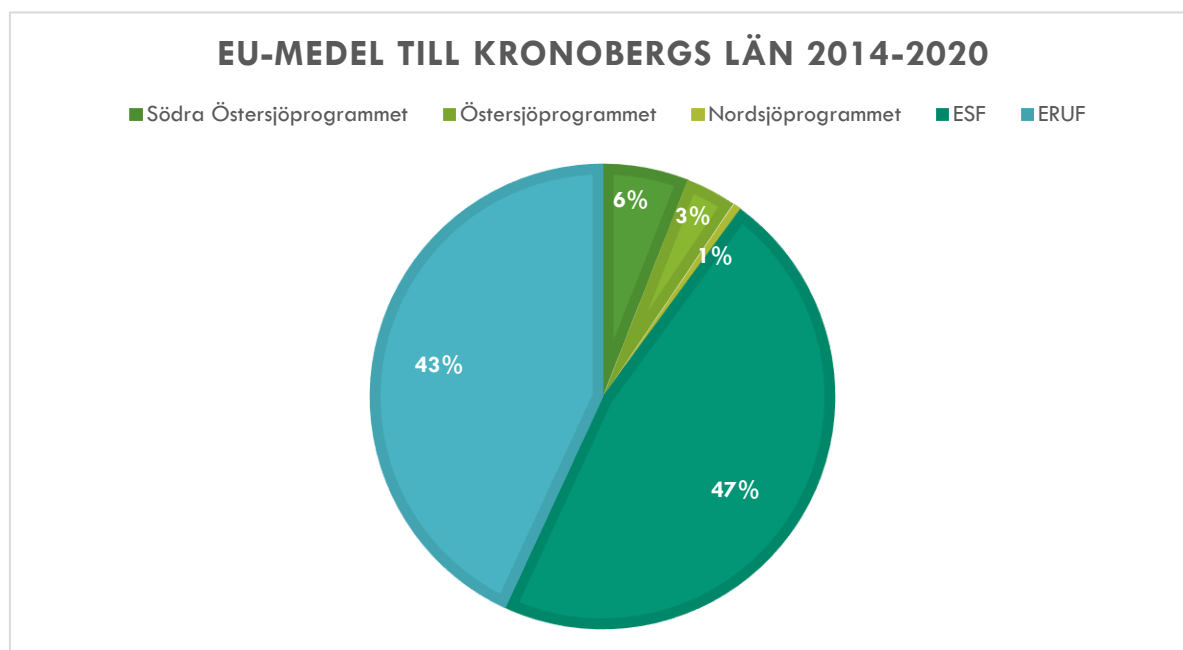


Figur 1: BEVILJADE projekt (16 st) 2020 med 1:1-finansiering. procentuellt FÖRDELAT PÅ PRIORITERING I Gröna Kronoberg

PROJEKTMEDEL FRÅN EU TILL KRONOBERGS LÄN 2014–2020

Kronobergs län har under programperioden mellan 2014 till 2020 kunnat ta del av EU:s utvecklingsmedel från olika program. Urvalet av program som demonstreras nedan är utifrån att det är de som berör Region Kronoberg i rollen som ansvarig regional utvecklingsaktör:

- **2 regionala² program/handlingsplaner.** Europeiska regionala utvecklingsfonden (ERUF) för Småland och öarna och Europeiska socialfonden (ESF) för Småland och öarna
- **1 Gränsregionalt samarbetsprogram.** INTERREG Södra Östersjöprogrammet (INTERREG South Baltic Programme)
- **2 Transnationella samarbetsprogram.** INTERREG Östersjöprogrammet (INTERREG Baltic Sea Region Programme) och INTERREG Nordsjöprogrammet (INTERREG North Sea Region Programme)



FIGUR 2: EU-MEDEL TILL KRONOBERGS LÄN 2014–2020 FÖRDELAT PÅ DE OLIKA PROGRAMMEN. UTRÄKNAT MED EN VALUTAKURS PÅ 9,3 SEK PER EURO

² Sverige är indelad i 8 regioner, så kallade NUTS 2-regioner och för Kronobergs del innebär det att länet ingår i regionen Småland och öarna tillsammans med Gotlands, Jönköpings och Kalmar län.

Under 2020 gick vi in i sista året för den sjuåriga långtidsbudgeten som EU-programmen har som ram³. Många av programmen har därmed inte haft så mycket medel kvar att utlysa. Det gäller särskilt för INTERREG. För de regionala programmen har det dock funnits en del medel kvar att fördela, samtidigt som man haft särskilda utlysningar för att mildra effekterna av Coronapandemin.

Antal beviljade projekt. Trots att vi varit i slutet av en programperiod och bara 2 av 5 program har haft utlysningar beviljades ändå hela **13 projekt** sammanlagt **74,4 mnkr under 2020** i Kronobergs län. Det innebär att det totalt under pågående programperiod (2014–2020) har beviljats **över 60 projekt** om sammanlagt **dryga 290 mnkr** inom 5 olika EU-program. Figur 2 på föregående sida visar att Kronobergs län har fått mest medel från ESF om 136 mnkr fördelat till 20 projekt, varav 6 stycken var nya projekt under år 2020. Från ERUF har Kronobergs län fått 125 mnkr fördelat på 27 projekt. Under 2020 var det 7 nya ERUF-projekt och förstudier om nästan 32 mnkr totalt. Inom både ERUF och ESF har vi haft särskilda coronautlysningar där Kronoberg är med i två olika initiativ för att motverka coronapandemins effekter på arbetsmarknaden och i näringslivet. Det har inte varit några utlysningar under 2020 för INTERREG-programmen.

Aktörerna. Beroende på typ av fond skiljer sig även typen av aktör. Inom ESF är det främst kommunala aktörer som beviljats medel. Det är ett mönster som man kan se under hela programperioden och även inom andra NUTS 2-områden. För Kronobergs del under 2020 har Växjö kommun och Ljungby kommun, bland andra, varit aktiva sökanden. De har beviljats medel för insatser som ska främja etableringen av individer med sammansatt problematik och för att främja ungas etablering på arbetsmarknaden. Flera projekt nyttjar metoder för användardriven innovation. Campus Ljungby har också varit en lyckad sökande av ESF-medel, för att stödja företags kompetensutveckling inom miljöfrågor. För ERUF har det varit lärosäten, regionen och olika typer av näringslivsfrämjandeaktörer som beviljats medel i Kronoberg. Till exempel har Uppsala universitet beviljats medel för ett projekt som ska öka innovation och spetskompetens i Kronobergs län. Region Kronoberg har bland annat beviljats medel för grön omställning inom transportsektorn. Videum AB har fått medel för att främja näringslivets samverkan med akademien för ökad innovation och konkurrenskraft.

Samordning

Det övergripande syftet med de nätverk Region Kronoberg leder är att genom dialog mellan kommuner, Region Kronoberg och andra viktiga aktörer åstadkomma samverkan utifrån regionala och lokala mål. Nedan beskrivs några antal centrala nätverk och arbetsgrupper som Region Kronoberg samordnar.

CHEFSNÄTVERK

- Kommunchefer**
- Ledningsgrupp för samordning av länets hälso- och sjukvård och socialtjänst**
- Näringslivschefer, Business Region Kronoberg**
- Kulturchefer**
- Skolchefer**
- Chefer för vuxenutbildning**

UPPDRAGSNÄTVERK/VIKTIGA ARBETSGRUPPER

- Samplaneringsnätverket som består av: samhällsplanerare och trafikplanerare från Region Kronoberg, Länsstyrelsen Kronobergs län, Trafikverket Region Syd, samt länets samtliga**

³ Även om programperioden är mellan 2014 – 2020, kan projekten pågå som längst fram till och med år 2023. Och finns det medel kvar inom programmen under 2020 och 2021 kan man välja att utlysa dem, men projekten måste avslutas under 2023 så programmet kan avslutas och den nya programperioden 2021 – 2027 kan träda i kraft.

kommuner. Beroende på mötets inriktning kan även ansvariga för näringslivsutveckling, kulturmiljö, naturmiljö, och/eller landsbygdsutvecklare delta.

- **Kompetensforum, består av:** Svenskt näringsliv, Sydsvenska Handelskammaren, Företagarna, Arbetsförmedlingen, Länsstyrelsen i Kronobergs län, Linnéuniversitetet, Studieförbunden, representanter från kommunernas personal-, näringsliv- och skolchefer, SYV, vuxenrektorerna samt representanter från Yrkehögskolan och Etablering- och arbetsämverkan Kronoberg samt Vård- och omsorgscollege m.fl.
- **Bredbandsnätverk, består av:** bredbandssamordnare på kommunal nivå.

Med flera...

Utöver nätverken har Region Kronoberg tillfälliga styr- och arbetsgrupper till olika projekt och satsningar. Region Kronoberg har även samverkansavtal med andra organisationer. Det finns exempelvis samverkansavtal med Linnéuniversitetet med styrgrupp och arbetsgrupp. För samverkan med Länsstyrelsen finns ett ledningsforum där representanter från verksamheterna träffas.

NÅR VI MÅLEN?

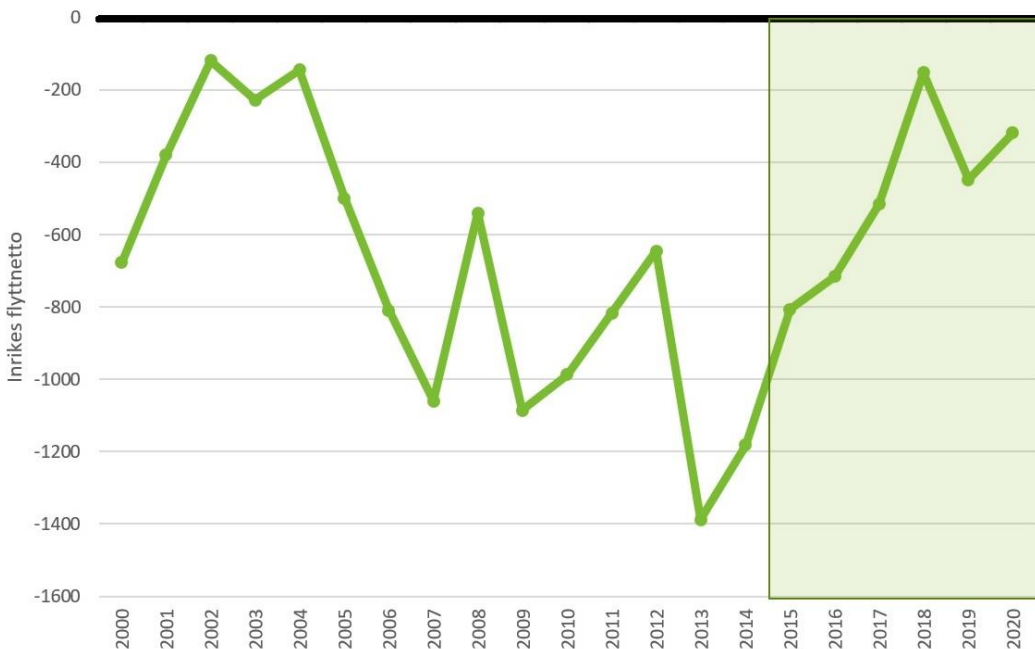
Den regionala utvecklingsstrategin (RUS) Gröna Kronoberg 2025 består av sju långsiktiga mål kopplade till två strategiska områden. Dessa bildar tillsammans en målbild för länet år 2025. Vi kommer att följa denna övergripande struktur när vi följer utvecklingen i förhållande till de långsiktiga målen.

Strategiskt område - Vi växer i öppna och hållbara livsmiljöer

Beskrivning och analys av målutvecklingen

De senaste åren har det inrikes flyttnettot förbättrats men sett till hela perioden är det negativt. Fortsatt är det unga vuxna (25–29 år) som står för en stor del av utflyttningen. Under strategiperioden har detta balanserats genom ett positivt flyttnetto för barn och unga (0–14 år) och vuxna i familjebildande ålder (30–44 år). Av kommunerna i länet är det Växjö, Markaryd, Alvesta och Tingsryd som har haft ett positivt netto under strategiperioden.

ÖKAD ATTRAKTIVITET – FLER SKA VÄLJA ATT BO I LÄNET. INRIKES FLYTTNETTO SKA FÖRBÄTTRAS 2014–2025.

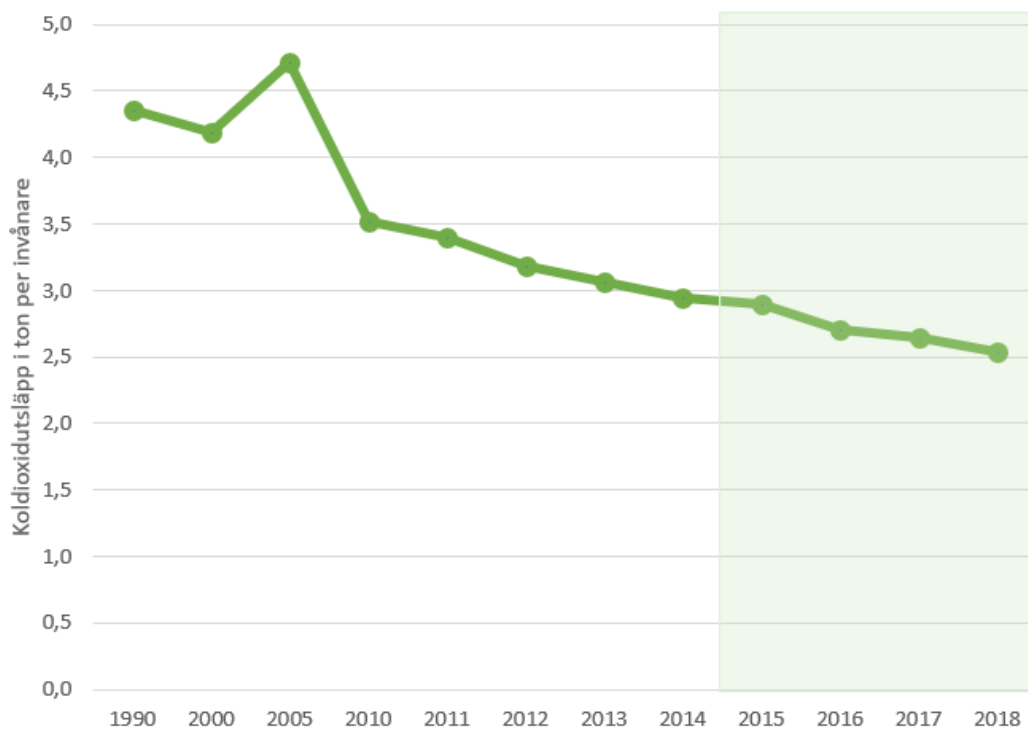


FIGUR 1: INRIKES FLYTTNETTO FÖR KRONOBERGS LÄN 2000–2020. KÄLLA: SCB

Koldioxidutsläppen i Kronobergs län har nästan halverats sedan 1990. Trots detta är minskningen om 13,6 procent under strategiperioden⁴ (2015–2019) inte tillräcklig. En linjär framskrivning med en fortsatt minskning i samma takt är inte tillräcklig låg för att 2025 nå målet om 1,5 ton koldioxidutsläpp per länsinvånare och år. Transporter står fortsatt för en betydande andel av utsläppen där sektorn som helhet genererar hela 80 procent. Utsläppen från transporter måste minska markant för att länet 2025 om möjligt ska kunna uppnå målet om minskade utsläpp enligt den regionala utvecklingsstrategin.

⁴ Data från Naturvårdsverket sträcker sig fram till 2018

KLIMATPÅVERKAN SKA MINSKA. UTSLÄPP AV KOLDIOXID I KRONOBERGS LÄN FRÅN FOSSILA BRÄNSLEN SKA TILL ÅR 2025 HA MINSKAT TILL 1,5 TON PER ÅR OCH LÄNSINVÅNARE.



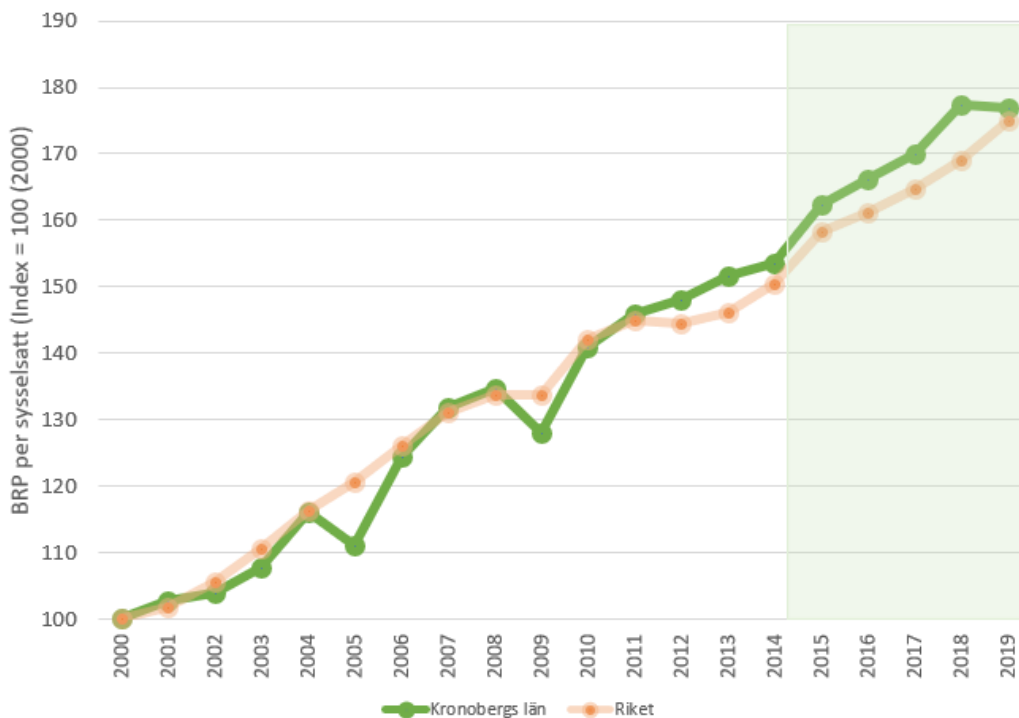
FIGUR 2: KOLDIOXIDUTSLÄPP PER INVÅNARE I TON 1990–2018, KRONOBERGS LÄN. KÄLLA: NATURVÅRDSVERKET

Strategiskt område - Vi växer av en cirkulär ekonomi med förnyelseförmåga och ett ökat humankapital

Beskrivning och analys av målutvecklingen

Produktiviteten i länet har uppvisat en stark utveckling under strategiperioden över snittet i riket mätt som bruttoregionprodukt (BRP) per sysselsatt. En anledning till denna ihållande trend är att länets tillverkningsindustri har kunnat återhämta sig och producerar ett värde likt historiska nivåer innan finanskrisen. Detta har dock skett samtidigt som arbetsstyrkan i länets tillverkningsindustri under samma period har minskat med 5 000 anställda. Rationaliseringar och automatiseringar inom sektorn kan vara en del av förklaringen till denna utveckling.

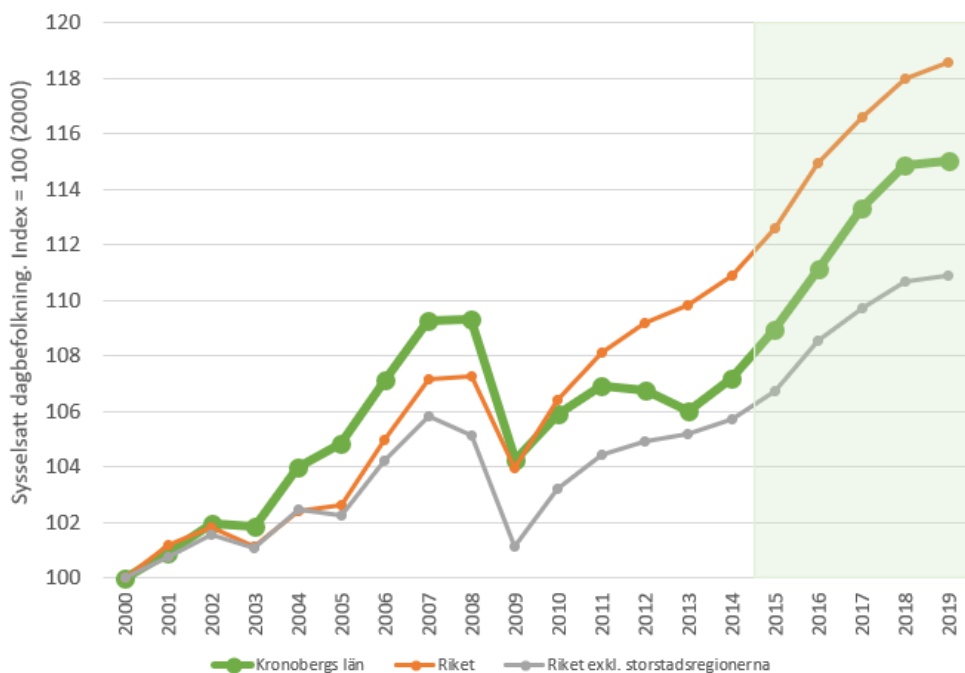
PRODUKTIVITETEN SKA ÖKA. MELLAN 2014–2025 SKA BRP/SYSSELSATT I KRONOBERGS LÄN ÖKA MER ÄN I RIKET.



FIGUR 3: PRODUKTIVITET (BRP PER SYSSELSATT) 2000–2019. INDEX = 100, ÅR 2000. KÄLLA: SCB

I förhållande till en svag utveckling efter finanskrisen har jobbtillväxten i länet återhämtat sig. Utvecklingen har under strategiperioden legat över snittet för riket exklusive storstadsregionerna men under riket som helhet. Jobben har framförallt skapats i sektorer som företagstjänster, utbildning, vård- och omsorg, handel, information- och kommunikation samt hotell- och restaurang. Som nämnts tidigare minskade däremot antalet anställda inom industrisektorn med viss återhämtning under slutet av perioden.

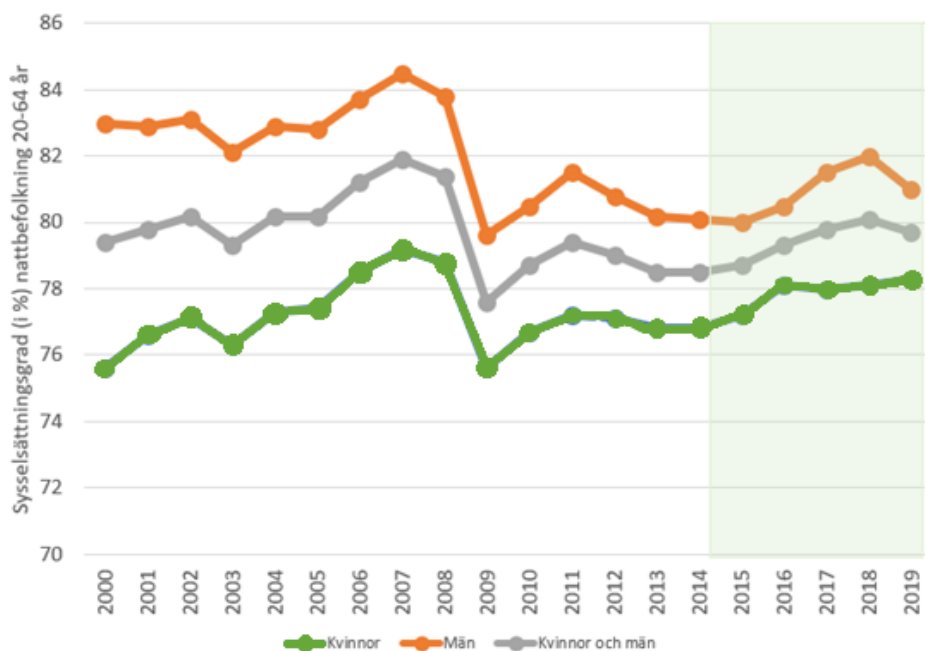
BALANSERAD TILLVÄXT – FLER ARBETSTILLFÄLLEN. MELLAN 2014–2025 SKA DEN SYSSELSATTA DAGBEFOLKNINGEN I LÄNET ÖKA MER ÄN RIKSGENOMSNI TTET (EXKLUSIVE STORSTADSREGIONERNA).



FIGUR 4: SYSSELSATT DAGBEFOLKNING 2000–2019. INDEX = 100 (ÅR 2000). KÄLLA: SCB

Utvecklingen under strategiperioden av sysselsättningsgraden har totalt sett varit gynnsam och legat strax under eller i nivå med målet om minst 80 procent. Målet handlar dock om nivån år 2025 vilket gör den fortsatta utvecklingen av sysselsättningsgraden mer intressant. Mot bakgrund av rådande pandemi har ekonomin försatts i en lågkonjunktur och risken är därmed stor att sysselsättningsgraden på sikt kan minska kraftigt likt utvecklingen i efterdyningen av finanskrisen.

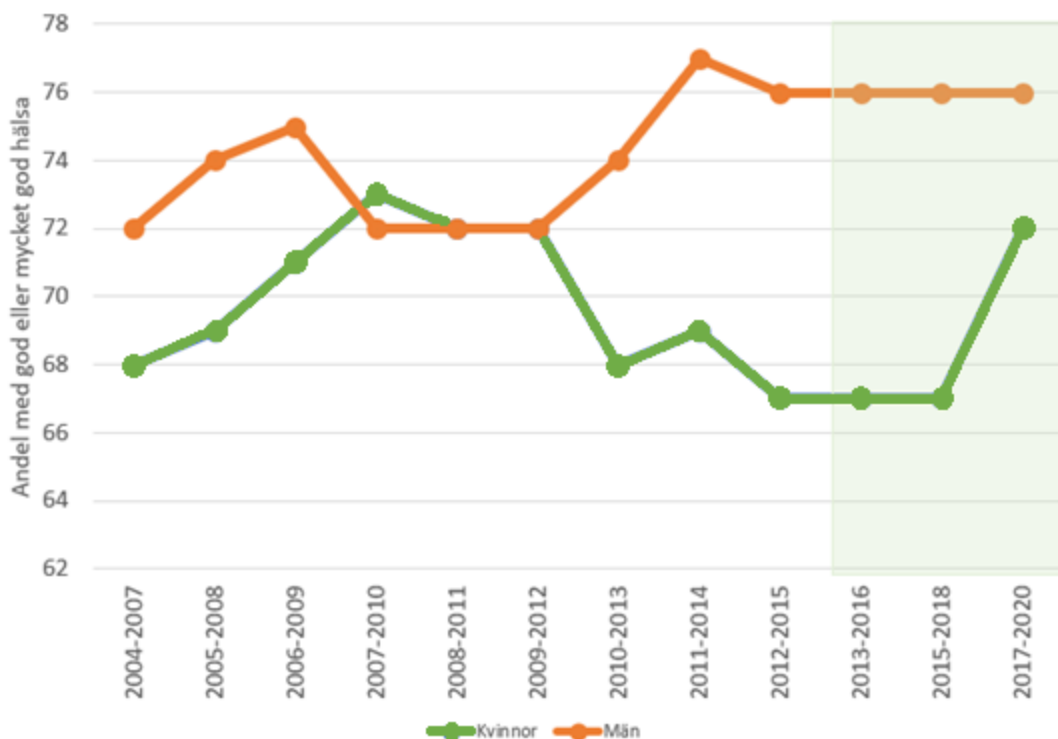
FÖRBÄTTRAD MATCHNING – FLER I ARBETE. ÅR 2025 SKA SYSELSÄTTNINGSGRADEN FÖR KVINNOR OCH MÄN I LÄNET UPPGÅ TILL MINST 80 %.



FIGUR 5: SYSELSÄTTNINGSGRAD EFTER KÖN, NATTBEFOLKNING (20–64 ÅR), KRONOBERGS LÄN. KÄLLA: SCB

Mot slutet av strategiperioden ökade den självskattade hälsan hos kvinnor i relativt god takt och könsskillnaden har under perioden minskat. Generellt gäller dock att män i högre utsträckning skattar sin egen hälsa som god eller mycket god. Mellan åren 2013–2020 var andelen för män stabil och 76 procent klassade sin hälsa som god eller mycket god. För samma period ökade andelen kvinnor från 67 till 72 procent.

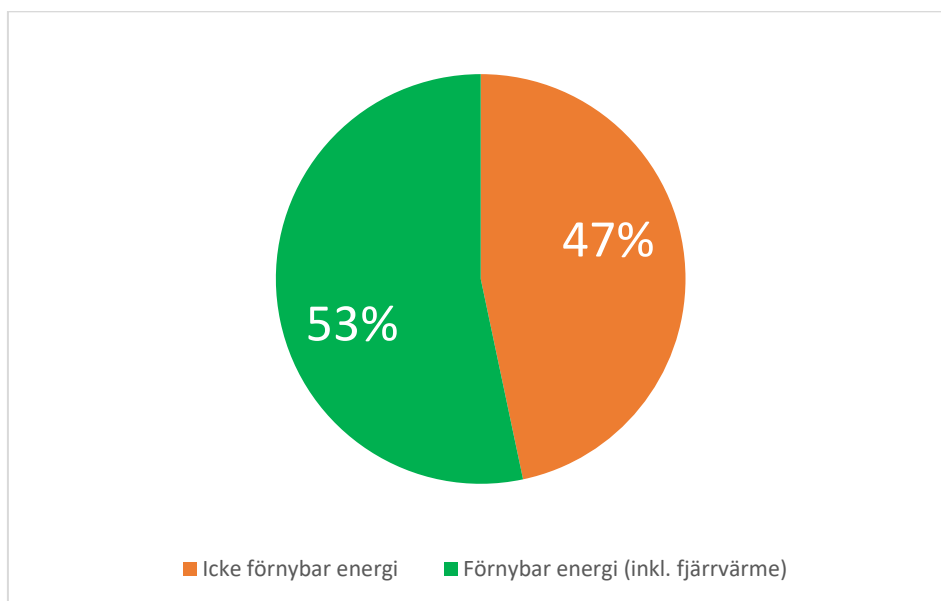
ETT ÖKAT HUMANKAPITAL. DEN SJÄLVSKATTADE HÄLSAN FÖR KVINNOR OCH MÄN, FLICKOR OCH POJKAR SKA FÖRBÄTTRAS OCH KÖNSSKILLNADERNA MINSKA.



FIGUR 6: ANDEL AV BEFOLKNINGEN MED GOD ELLER MYCKET GOD HÄLSA (SJÄLVRAPPORTERAT). KÄLLA: FOLKHÄLSOMYNDIGHETEN

Givet andelen slutanvändning som härrör från förnybara källor år 2019 är det en bra bit kvar till målandelen om minst 80 procent. 2019 uppgick endast andelen till 53 procent. Den relativt blygsamma andelen i förhållande till målet beror till stor del av transporter och som nämnts tidigare måste utsläppen från denna sektor framöver minska markant. Skiftet som sker mot en ökad användning av fossilfria bränslen går i för långsam takt för att bidra till plusenergimålet.

PÅ VÄG MOT ETT PLUSENERGILÄN. MINST 80 % AV DEN TOTALA ENERGIANVÄNDNINGEN I KRONOBERGS LÄN KOMMER ÅR 2025 FRÅN FÖRNYBARA KÄLLOR.



FIGUR 7: ANDEL AV SLUTANVÄNDNING SOM KOMMER FRÅN FÖRNYBAR ENERGI, KRONOBERGS LÄN, 2019. KÄLLA: STATENS ENERGIMYNDIGHET

INSATSER 2020

Generellt har året präglats av att hantera konsekvenserna av de åtgärder som sats in för att hindra smittspridning av coronapandemin. Samtliga fyra prioriteringar har påverkats men i olika stor omfattning. Det varit en särskild utmaning att hantera en förväntan om snabba kraftfulla åtgärder till drabbade sektorer med ett uppdrag som handlar om att driva en långsiktigt hållbar utveckling.

Vi har som regional utvecklingsaktör i ett litet län lyckats samla de aktörer som har haft viktiga roller i att hantera både arbetsmarknadsfrågor, kompetensförsörjning och sektorsintressen. Det samma gäller inom kulturområdet där ett aktivt arbete har skett med det professionella kulturlivet, det civila samhället, länets kommuner och regionerna inom Regionsamverkan Sydsverige. Att samla kunskap om nuläge för att kunna främja rätt insatser har varit en viktig roll. Likaså att vara en länk upp mot den nationella nivån och ut mot länet. Ett arbete som har gett oss en bra plattform för regional samverkan framåt.

Nedan presenteras ett urval av insatser som har skett under året inom de fyra prioriteringarna i Gröna Kronoberg 2025.

Utveckla attraktiva livsmiljöer med god tillgänglighet

Inom prioriteringen finns insatsområdena:

Hållbara resor och transporter

- Klimatsmart transportsystem
- Ökad transportkapacitet för effektiva och klimatsmarta transporter till näringslivet
- Stärkt tillgänglighet i Kronoberg och i Sydsverige i stort
- Utveckla flexibla kollektivtrafik- och trafiklösningar i länets glesa miljöer och landsbygder.

Hållbart samhällsbyggande

- Fortsätta att stödja utvecklingen av bredband och digitala servicelösningar
- Definiera en fungerande servicestruktur
- Fler bostäder – utveckla boendemiljöer och öka mervärdet av infrastruktursatsningar.

Sammanfattning av centrala insatser som Region Kronoberg eller dess bolag drivit

Kollektivtrafiken har påverkats negativt av restriktionerna för pandemin. En halvering av antalet resenärer. För prioriteringen är framarbetandet av ett nytt **trafikförsörjningsprogram** (TFP) viktigt. Arbetet med att ta fram ett nytt program påbörjades under 2019 och under 2020 har arbetet med fortsatt med flera olika utredningar för att fastställa målsättningar. Till stor del handlar det om att öka tillgängligheten till kollektivtrafik för hela länet och förbättra förutsättningarna för att nå länets utsläppsmål.

För att påverka den kommande infrastrukturpropositionen sker framförallt ett arbete inom ramen för Regionsamverkan Sydsverige (RSS). Förutom Region Kronoberg består RSS även av regionerna Skåne, Halland, Blekinge, Kalmar och Jönköping.

Under 2019 togs ett inriktningsbeslut om att investera i ett nytt regionalt akutsjukhus i Växjö. Det har satt igång en omfattande planering av exempelvis trafikinfrastruktur.

Projektet **Hållbar mobilitet i Gröna Kronoberg** var ett treårigt projekt, som avslutades i december 2020. Det finansierades av ERUF och regionala tillväxtmedel, med en budget på cirka 19 miljoner kronor. Offentliga och privata arbetsplatser har ingått i projektet. Baserat på uppföljningarna av aktiviteter och den uppföljande resvaneundersökningen som gjorts har projektets aktiviteter bland annat lett till minskade utsläpp från transporter i länet. Uppföljningarna visar att fler använder sig av aktiva transporter och resfria möten efter projektet. De som kör ensam i bil har förändrat sitt drivmedel och bensindrivna bilar har minskat med tre procent på arbetsplatserna mellan 2018 och 2019. Under 2020 har projektutveckling även pågått för ett fortsättningsprojekt med start i januari 2021. Projektet har beviljats ERUF och regionala tillväxtmedel.

I december 2019 avslutades projektet **Samplanering Kronoberg**. Projektet syftade till effektivare, samordnade och mer friktionsfria planeringsprocesser som främjar en hållbar utveckling i hela länet. Under 2020 har strukturer för nätverk- och mötesformer satts på plats. Fem workshops har genomförts inom nätverket där utöver kommunerna, Trafikverket och Länsstyrelsen ingår. Den regionala planeringsatlasen som togs fram under projektet har uppdaterats och tanken är att det ska ske årligen. För att testa och utforska samplanering i praktiken startades projektet **Stationssamhället som regional resurs** under 2019, en satsning som har fortsatt även under 2020. Det handlar om att skapa trygga och attraktiva platser och stärka utvecklingskraften i hela länet. Fyra olika delprojekt har utvecklats inom projektet i fem av länets kommuner. En arbetshubb i Markaryd, ett gestaltningsprojekt i Lessebo och en förstudie till gestaltningsprogram i Tingsryd. Fjärde delprojektet är konstnårsresidens stationssamhälle i Alvesta, Ljungby och Lessebo.

Region Kronoberg arbetar fortsatt med att få in **servicefrågorna i ett bredare sammanhang**. Det innebär till exempel i länets platsutveckling, trafikförsörjningsprogrammet samt inom arbetet för länets livsmedelsstrategi. En tillgänglighetsmodell för att analysera invånarnas tillgänglighet till olika typer av service har inkluderats i regionens planeringsatlas. Tillsammans med arbetsgruppen för livsmedelsstrategin i länet planerades ett nätverk för gårds- och dagligvarubutiker på landsbygden. Ett servicebidrag, fyra investeringsbidrag samt tretton särskilda driftstöd har betalats ut under året. Fyra kommuner har beviljats hemsändningsbidrag. Redovisningarna från 2020 års hemsändningsverksamhet var inte klara när rapporten skrevs men antalet hemsändningar ökade markant under året till följd av pandemin. I väntan på nya riktlinjer för kommande programperiod har det regionala serviceprogrammet förlängts till och med 2021.

I det regionala arbetet med **bredband** fokuserar Region Kronoberg sina insatser främst inom samarbetet Regionsamverkan Sydsverige (RSS), där bredband är en prioriterad fråga. Inom ramen för detta arbete samverkar regionerna med en privat aktör (OPS – Offentlig Privat Samverkan). Syftet är att kartlägga och planera formerna för fortsatt bredbandsutbyggnad i södra Sverige.

Bredbandssamarbetet inom RSS bygger på en beredningsgrupp bestående av de regionala bredbandskoordinatorerna från respektive län. Funktionen regional bredbandskoordinator är ett erbjudande från regeringen vilket har funnits under perioden 2015–2020. Då landets bredbandsmål är högt satta har regeringen beslutat att fortsatt erbjuda regionerna att upprätthålla funktionen under perioden 2021–2025. Bredbandskoordinatorerna har en viktig funktion i arbetet med att identifiera hinder för utbyggnad, analysera möjliga lösningar och bidra till en god samverkan mellan de aktörer som har viktiga roller i utbyggnaden.

Bredbandssamverkan inom länet sker regelbundet med träffar hos Region Kronoberg med delaktighet av samtliga kommuner samt Länsstyrelsen. Fokus i arbetet inom nätverket ligger på att dela erfarenheter över kommungränserna. Utmaningar i respektive kommun diskuteras även utifrån bredband och digitalisering.

Under 2019–2020 har Region Kronoberg, tack vare ett erbjudande från regeringen, haft en **digitaliseringskoordinator**. Digitaliseringskoordinatorn skulle bidra till övergripande strategisk samordning och samverkan med relevanta aktörer och främja användandet av digitala arbetsätt och verktyg. Ett nätverk med digitaliseringsledare i kommunerna drevs av digitaliseringskoordinatorn. Liksom för bredbandssamverkan är fokus på att dela erfarenheter över kommungränserna. Under 2021 kom ett nytt erbjudande av medel för tjänsten.

Exempel på insatser som drivits av andra aktörer som bidrar till prioriteringen

Konst under bar himmel är ett samarbete mellan Statens Konstråd och Älmhults kommun där de undersöker hur konst och kultur kan vara en del i samhällsutvecklingen för att skapa ett mer hållbart samhälle - socialt, ekologiskt och estetiskt. Det handlar om att utforska andra metoder för att få med fler perspektiv och värden i planeringen och synliggöra kunskap om platsen.

Blue Green City Växjö kommun har i projektet Blue green city tittat på hur de bättre kan integrera ekosystemtjänster i den fysiska planeringen. Ekosystemtjänster är alla produkter och tjänster som naturens ekosystem ger människan och som både direkt och i det långa loppet bidrar till vår välfärd och livskvalitet.

Refine define, en utställning på Form/design center i Malmö. Arkitektbolaget i Växjö har tillsammans med Smart Housing Småland stått för en del av utställningen som heter: FRAMTIDENS BOENDE ÄR I BYN. UTVECKLING AV EN SMÅLÄNSK BY. Det handlar om att utforska hur vi kan ta tillvara, värna om och bygga vidare på befintliga kvalitéer i en by.

Ödehussatsning i Lessebo. Intresset för att flytta till ett hus på landet är stort. Lessebo kommun inventerar hus i kommunen som saknar ägare eller där ägaren inte bor eller använder sitt hus. De arbetar även med att ta fram kontakter till mäklare som säljer hus i kommunen. Liknande satsningar är på gång även i andra kommuner i länet och Region Kronoberg planerar att genomföra en förstudie inom ämnet.

Ett gott liv utan gränser. Växjö kommun genomförde tillsammans med Vetlanda och Sävsjö kommun en förstudie för att hitta nya metoder att bedriva landsbygdsutveckling ur ett microperspektiv. Förstudiens syfte var att bidra till att fler skulle vilja bo och arbeta i området och därmed stärka arbetsplatser och lokalsamhälle. Studien omfattade det geografiska området mellan Braås, Lamhult, Rörvik, Stockaryd, Myresjö, Landsbro och Ramkvilla.

Service i Samverkan. Det nationella projektet Service i Samverkan avslutades hösten 2020. Projektet har drivits av Hela Sverige Ska Leva och på lokal nivå har Älmhult och Ljungbys kommun deltagit. Syftet har varit att utveckla servicen genom att involvera lokalsamhället och det lokala näringslivet i planering och genomförande. Projektet har bland annat resulterat i en digital servicebank med resurser och verktyg för den som arbetar med lösningar för lokal service.

Digitala dilemman är ett forskningsprojekt som bedrivs av LNU. Projektet problematiserar kring det utanförskap som många äldre befinner sig i samband med den snabba digitalisering som pågår i dagens samhälle. Syftet är att ta reda på vilka insatser som krävs för äldres digitala inkludering och hur det ska gå till. Vilka aktörer måste involveras, vad kan göras regionalt och vem ska betala?

En plats att vilja leva och bo på

Inom prioriteringen finns insatsområdena:

Skapa ett mer levande offentligt rum som arena för kultur, aktivitet och evenemang

- Stärkta villkor för kulturskapare och konstnärer
- Skapa förutsättningar för kultur och evenemang på mindre orter
- Stärk kultur- och evenemangsbudgeten i länets större arbetsmarknadsregioner.

Skapa förutsättningar för stärkt delaktighet och social sammanhållning

- Möjliggöra en ökad involvering och aktivt medskapande i samhällsutvecklingen
- Stödja föreningslivet för att skapa fler sociala mötesplatser och nyttjande av kultur och friluftsliv.

Sammanfattning av centrala insatser som Region Kronoberg eller dess bolag drivit

För kulturområdet har hela året präglats av en omläggning av verksamheten. Snabbfotat för att möta en snabbt förändrad verklighet, och strategiskt för att kunna bidra hållbart på sikt. Under 2019 påbörjades arbetet med att ta fram en **ny kulturplan för 2021–2023** med nya prioriterade områden. Den planerade revideringen av kulturplanen sköts av förklarliga anledningar fram till 2021. Region Kronoberg har istället beslutat och genomfört flera särskilda "coronaåtgärder". Fokus har legat på omvärldsanalys, nationellt och interregionalt påverkansarbete samt ett aktivt arbete med kulturområdets intressenter. Det vill säga professionella kulturlivet, det civila samhället, länets kommuner och regionerna inom Regionsamverkan Sydsverige.

En del i att skapa ett starkt kultursverige är att Region Kronoberg samarbetar inom **Regionsamverkan Sydsverige**. Kulturrådet samlar nu sammantaget beredningsgrupper inom områdena dans, bild och form, filmkultur, bibliotek och läsfrämjande samt kulturella och kreativa näringar. Under året har bland annat nationellt påverkansarbete bedrivits genom debattartiklar och extrainsatta möten med kulturministern.

Under 2020 har nya metoder för ökad tillgänglighet och ökat deltagande i kulturlivet fortsatt genom projektet **Medborgarscen**. Det drivs av Regionteatern Blekinge-Kronoberg i samverkan med bolagets tre ägare och medfinansieras från Kulturrådet. **Scensommar Kronoberg** är ett annat exempel på att skapa ökad tillgänglighet. Det har genomförts tillsammans med länets kommuner för att sprida högkvalitativ scenkonst på okonventionella platser i hela länet. Med anledning av coronapandemin ställdes produktionen om. Det redan bokade programmet för barn och familj genomfördes i stället utomhus förlagt hos fritids och förskola i de olika kommunerna. En ny överenskommelse finns för att köra konceptet även 2021 i samtliga kommuner.

Verksamheter inom kultursamverkansmodellen arbetar i Kronoberg i vanliga fall med ett **uppsökande och mobilt arbetssätt**. Detta leder till att invånarna har möjlighet att uppleva professionell kultur på många olika platser i länet. I uppföljningen av verksamheterna mäts hur mycket aktiviteter som skett i Växjö kommun kontra de övriga kommunerna i Kronobergs län. Spridningen har minskat något men ligger fortsatt på hög nivå.

Region Kronobergs kulturnämnd delar årligen ut **arbetsstipendier** för att förbättra möjligheterna för kulturskapare i länet. År 2020 delades ytterligare 30 arbetsstipendier ut á 30 000 kronor. Stipendierna syftade till att uppmuntra betydelsefullt arbete inom olika konstnärliga områden såsom litteratur, musik, sång, bildkonst, teater, dans, film, fotokonst och digitala medier.

Föreningarna som får verksamhetsbidrag utgör en arena för kontakt med civilsamhället i olika sammanhang. Under 2020 planerades för flera **dialogtillfällen** gemensamt för föreningar, som får flerårigt verksamhetsbidrag av Region Kronoberg inom folkhälsa. Dialogtillfällena syftar till att främja samarbete med, och samverkan mellan, föreningslivet i länet. De planerade dialogtillfällena under 2020

ställdes in. Anledningen var föreningarnas olika möjligheter att medverka vid digitala möten, men även bedriva verksamhet under pandemin. Samtliga föreningar har dock under året exempelvis bjudits in till kvalitetscafé gällande digitalisering som anordnades av LNU tillsammans med Verklighetslabbet.

Region Kronobergs delar årligen ut ett folkhälsostipendium, vars arbete främjar psykisk hälsa och/eller motverkar psykisk ohälsa. År 2020 fick tre föreningar och två privatpersoner **stipendier**. Föreningarna var; Föreningen Pärlan i Alvesta, Attention Kronoberg och Tingsryds rid- och körklubb.

Inom regeringsuppdraget "Vägar till hållbar utveckling" som nationellt drivs av Tillväxtverket är ett av Region Kronobergs insatsområden **ökad samverkan med civilsamhället** i stort. Fokus under 2020 har varit på att öka kunskapen internt om civila samhället och hur samverkan bedrivs idag. Ambitionen är att under 2021 skapa strukturer för ökad samverkan.

Exempel på insatser som drivits av andra aktörer som bidrar till prioriteringen

På **kulturområdet** har aktörer i länet framför allt arbetat med omställning till nya förutsättningar med anledning av pandemin. Många insatser har skett i form av digitalisering för att möjliggöra ett utbud för länets invånare.

Flera kommunala insatser har skett för att mildra pandemins effekter på föreningslivet.

Att **stärka friluftslivet** genom att exempelvis tillgängliggöra naturreservat och förvalta nationalparken Åsnen är ett uppdrag som ligger på Länsstyrelsen.

Studieförbundet Vuxenskolan Kronoberg har tagit över och öppnat upp det tidigare nedlagda handpappersbruket i Lessebo. Det innebär både att människor kan ta del av hur processen går till med att skapa papper men även att det har skapats en ny samlingsplats i länet. Konserter och andra kulturupplevelser arrangeras.

Utveckla en innovativ region och ett brett näringsliv

Inom prioriteringen finns insatsområdena:

Främja entreprenörskap och tillväxtviljan

- Stärka det regionala och lokala näringslivsklimatet
- Stöd entreprenörskap och nyföretagande för ett breddat näringsliv genom fler service- och tjänsteföretag.

Stärk innovationsgraden i näringsliv och offentlig sektor

- Stärk företagets koppling till de globala värdekedjorna
- Stärk företagets och offentlig sektors digitaliseringsgrad
- Stärk företagets och offentlig sektors gröna omställning
- Utveckla regionens styrkeområden inom näringslivet
- Stärk sociala innovationer och skapa nya samt flexibla lösningar på välfärdstjänster.

Sammanfattning av centrala insatser som Region Kronoberg eller dess bolag drivit

Denna prioritering har påverkats på många olika sätt av coronapandemin. **GAS 2020** fick exempelvis ställas in. Arrangemanget beräknades locka cirka 2 000 deltagare från hela världen till Glasriket under tre dagar i maj. Även satsningen på **Mat 2020** ställdes om utifrån den pågående pandemin. Se sida 21.

För att stärka det regionala och lokala näringslivet är **Business Region Kronoberg** ett centralt nätverk. Det består av näringslivsansvariga tjänstepersoner i kommunerna och Region Kronoberg. Det har varit en stor fördel under den pågående coronapandemin att det har funnits en gemensam etablerad struktur för näringslivsfrågor på plats. Den så kallade **Kronobergsmodellen**. Genom att snabbt mobilisera ett stort antal regionala aktörer har Business Region Kronoberg på kort tid tagit fram en insats riktad direkt till företagen. Detta för att de skulle kunna nyttja situationen som uppkommit till att kompetenshöja sina medarbetare och därmed också öka sin konkurrenskraft.

För att stärka nyföretagandet i länet har en **nyföretagarsatsning i två steg** påbörjats. Steg 1 innebär en inspirationskampanj för företagande. Särskild inriktning under hösten 2020 för dem som riskerar att bli utan arbete. Steg 2 har processats fram under 2020 inom Business Region Kronoberg. Det mynnar ut i ett projekt för att forma en heltäckande regional och långsiktig modell för nyföretagande för Kronobergs län.

En ny **besöksnäringstrategi**, beslutades under 2020 och börjar gälla från 2021. Strategin har med sitt hållbarhetsfokus på sätt och vis redan tagits i bruk under coronapandemin. Detta då många aktörer inom näringen, med stöd av Destination Småland, snabbt ställt om och anpassat sitt utbud efter rådande situation.

Region Kronoberg har under året arbetat med att ta fram en **smart specialiseringsstrategi** som tas beslut om under 2021. Detta med hänsyn till EU:s krav och villkor för möjligheterna att få finansiering av utvecklingsinsatser genom Europeiska Regionala Utvecklingsfonden (ERUF).

Ett specialiseringsområde i smart specialiseringsstrategin är skog och trä. Arbetet med **regionala skogsstrategin** och **trästrategin** har fortsatt under året. Det handlar om att samordna insatserna i respektive strategi och samtidigt synkronisera strategierna. Region Kronoberg har fokuserat på insatserna; Skogens mångbruk, Kompetensväxel skog och trä (KVIST), samt förstudie - Hållbart och effektivt skogsbränsleuttag.

Sedan 2013 finns VinnVäxt-miljön **Smart Housing Småland** i Småland, som Region Kronoberg delfinansierar. Under 2020 har Smart housing Småland gått in i fas tre. Fem verksamhetsområden; Näringsliv, Samhälle, Innovation & Kunskap, Bomässor samt Internationalisering har utkristalliserats under året.

Projektet **Cirkulär ekonomi i Kronoberg och Kalmar län – CRKKL** är ett samverkansprojekt mellan akademi, näringsliv och offentliga organisationer som avslutas under 2021. Dess övergripande syfte är att bidra till en hållbar omställning i Kronoberg och Kalmar län som gagnar både regionens miljö, tillväxt och konkurrenskraft. Projektet är ett treårigt ERUF-projekt med medfinansiering från Region Kronoberg och Region Kalmar län (1:1). Under 2019 och 2020 genomfördes ca 20 kunskaps- och inspirationsträffar om cirkulär ekonomi i Kronobergs och Kalmar län som nådde över 1 358 deltagare. En kartläggning av industriell symbios med fokus på vatten har gjorts bland näringsliv och kommuner, som omfattade de båda länen.

Affärsutvecklingscheckar, stödjer insatser inom internationalisering och digitalisering. De finansieras av Tillväxtverket och hanteras av Region Kronoberg i samverkan med ett regionalt partnerskap med bl.a. ALMI Företagspartner Kronoberg AB och Business Sweden. För dessa båda ändamål tilldelades Kronoberg 1 miljon kronor för 2020. En kraftig reducering jämfört med perioden 2015–2019. Resultatet för 2020 är totalt 7 beviljade ansökningar, varav samtliga gick till digitalisering.

Pilotprojekt för besöksnäring, industri och attraktivitet syftade till att Region Kronoberg tillsammans med samverkanspartners, AB Destination Småland, Tingsryds Kommun och Vi Företagare i Tingsryd, utvecklade en metod för att skapa samverkan mellan industri, besöksnäring och samhällsplanering med syfte att öka platsens attraktivitet. Pilotprojektet genomförde kartläggning och målgruppsanpassade aktiviteter för att öka förståelse för sambandet mellan företag inom industri och besöksnäring, öka kunskap kring värdskap och platsens attraktivitet, samt bidra till en ökad samverkan mellan målgruppen. Trots en stark påverkan av pandemin för projektet har goda och givande resultat på både kort och lång sikt i form av initierat forum för målgruppen och förståelse för potential av samverkan mellan industri, besöksnäring och samhällsplanering för en attraktivare plats. Projektet har också skapat en metodik för hur målgruppen kan samverka för att öka regionens attraktivitet.

För att stärka sociala innovationer och skapa nya samt flexibla lösningar på välfärdstjänster har **handlingsplanen för socialt entreprenörskap 2018–2020** drivits vidare. Detta genom projektet entreprenörskap för sociala innovationer i Kronoberg. De har haft finansiering av Tillväxtverket och Region Kronoberg. Projektet har gett ökad kompetens och kunskap om det sociala företagandet. Ny samverkan och samarbeten har skapats för att möta viktiga samhällsutmaningar inom områden integration, kriminalitet, återbruk och hållbarhet.

Verklighetslabbet i Kronoberg arbetar för att främja användardriven innovation. Det handlar även om att möjliggöra för samskapande arbetssätt där invånare, näringsliv, kommuner, akademi och region tillsammans utvecklar välfärden. Under 2020 har fokus legat på att göra insatser utifrån verklighetslabbet grundstenar. De är att sprida nya och innovativa metoder, stärka partnerskap, stärka engagemang hos andra och kulturförändringar inom vår egen organisation. Att gå mot en mer testande och samskapande verksamhet.

Inom området **innovation och företagande** utförs en stor del av det operativa arbetet i länet av de fyra bolag som Region Kronoberg äger helt eller delvis: ALMI Företagspartner Kronoberg AB, AB Destination Småland, Företagsfabriken i Kronoberg AB och IT-plattform Småland & Öland AB. Utöver detta genomförs en del av det regionala utvecklingsarbetet genom Coompanion, Enterprise Europe Network samt ung företagsverksamhet som får driftsfinansiering av Region Kronoberg.

ALMI Kronobergs hade 2020 utlåning på drygt 120 lån (81 lån 2019) och lånevolymen uppgick till 52 MSEK (40 MSEK 2019). Bolaget har under 2020 träffat 689 unika kunder. Insatserna rör nyföretagande, innovation, mentorprogram och tillväxtprogram för etablerade företag. Almi Kronoberg driver även ett omfattande näringslivsprojekt, Växarena 2.0, vilket avslutades under året. Projektet har under 2020 delvis begränsats på grund av pandemin, men Almi Kronoberg har genomfört 56 tillväxtsamtal, drivit 1 tillväxtprogram (7 år 2019) med 150 deltagande företag (135 år 2019) och 236 (211) seminariedeltagare.

Företagsfabriken i Kronoberg AB är regionens gemensamma inkubator som samögs av Region Kronoberg, Vidéum AB och Linnaeus University Development AB. Bolaget har under 2020 haft förstamöten med 71 idébärare/företag (21 företag 2019) av dessa har 19 företag erbjudits vidareutveckling så kallad förinkubation. Under året har Företagsfabriken utvidgat samverkan med länets olika kommuner. Tre företag har under 2020 gjort exit och fortsätter att utvecklas utanför inkubatorn och fem nya har tillkommit. Av de företag som under året funnits i inkubatorprocessen leds fyra av kvinnor och tre företag av en person med utländsk härkomst. Bland de företag som genomfört förstamöten är 36 procent av de sysselsatta kvinnor och 31 procent är utlandsfödda.

Företagsfabriken i Kronoberg AB driver sedan 2019 projektet **Framlnk**. Det handlar om att ge fler företag tillgång till affärsutveckling och att nå nya målgrupper. Verksamheten har under 2020 attraherat entreprenörer från 7 av 8 kommuner i regionen. Framlnk-projektet har visat ett positivt resultat i antalet entreprenörer som söker sig till inkubatorn. År 2020 sökte sig 71 entreprenörer till inkubation, varav 62 tack vare Framlnk.

AB Destination Småland och IT-plattform Småland & Öland AB har uppdraget att stärka besöksnäringen i Kronoberg. De arbetar utifrån tre utvecklingsområden design, mat och natur. Under 2020 har bolaget arbetat intensivt med att minska de negativa effekterna av coronapandemin. Detta har bland annat gjorts med hjälp av nationella och lokala marknadsföringskampanjer, till exempel det populära #hemmatipset. MAT2020 ställde om och genomfördes som en Matrunda med över 50 deltagande företag. Vidare har arbetet med utbildningsinsatser för näringen och utvecklingsinsatser bland annat genom att stärka nätverk genomförts. Destination Åsnen har genomgått en lyckad exit som projekt och är nu en del av ordinarie verksamhet och en besöksnäringstrategi har blivit klar.

IT-plattform Småland & Öland AB som deläggs av Region Kronoberg och Region Kalmar län kompletterar länsturismorganisationernas utvecklingsarbete. Detta genom att förvalta gemensamt investerade webbaserade tjänster och licenser inom verksamhetsområdet, som är kopplade till turistorganisationer, kommuner och destinationer. De leder och driver även digitalisering av besöksnäringen i de båda regionerna.

Exempel på insatser som drivits av andra som bidrar till prioriteringen

Under 2020 har den långsiktiga och strategiska satsningen av Södra, IKEA of Sweden tillsammans med Linnéuniversitetet dragit igång med **forskning och utbildning inom det skogliga och skogsindustriella området**. På så sätt skapas förutsättningar för samverkan och för att främja ett dynamiskt utbyte mellan akademi och näringsliv. Detta dels för att stärka konkurrenskraften men även skapa gemensam nytta och öka den internationella synligheten.

Skogens mångbruk innebär en kombination av traditionellt skogsbruk med småskalig träförädling, turism, jakt/fiske och livsmedelsproduktion. Projektet drivs av LRF och ska generera en branschorganisation som ansvarar för långsiktig utveckling av företagen inom fokusområdena organisering, kompetensutveckling och innovation. Företagen kommer själva att utföra den största delen av projektets aktiviteter med stöd av expertkompetens, innovationsstöd och projektledning.

Projektet Demonstrationsmiljö för Smart och Innovativ Automatisering i Tillverkningsindustrin (Smart-IAT) syftar till att etablera en demonstrationsmiljö för kunskapsöverföring och experiment på högsta nationella såväl som internationella nivå. Detta genom att möta utmaningen att höja innovationsnivån och konkurrenskraften hos tillverkande små och medelstora företag i Kronobergs län. Drivs av Linnéuniversitetet.

Interior Cluster Sweden (ICS) utgör idag en samlingsplats och samarbetsyta för svenska möbel- och inredningsföretag. Ett projekt pågår med aktiviteter som syftar framförallt till att stärka kopplingarna mellan medlemsföretagen med fokus på affärsutveckling och nätverkande. Det ingår även samordning av

kompetensfrämjande aktiviteter och skapa förutsättningar för affärsfrämjande aktiviteter på internationella marknader.

Utveckla kompetensförsörjningen och en god och jämlik hälsa

Inom prioriteringen finns insatsområdena:

Skapa bättre förutsättningar för en god och jämlik hälsa

- Goda uppväxtvillkor hos barn och unga och motverka studieavhopp
- Främja psykisk hälsa
- Främja goda levnadsvanor med särskilt fokus på mat och fysisk aktivitet.

Skapa bättre förutsättningar för matchning på arbetsmarknaden

- Stärk individens omställningsförmåga
- Stärk utlandsföddas ställning på arbetsmarknaden och i samhället
- Främja tillgången till talanger och högutbildade
- Främja informerade studie- och yrkesval för ett livslångt lärande.

Sammanfattning av centrala insatser som Region Kronoberg eller dess bolag drivit

För att främja goda uppväxtvillkor hos barn och unga har Region Kronoberg i samverkan med samtliga länets kommuner, polismyndigheten och Lnu arbetat vidare med **Barnens bästa gäller! - i Kronobergs län**. Under 2020 har bland annat en gemensam praxismodell, barnets plan och funktionen ”barnensbästa-ansvarig testats. Det skedde i länets samtliga kommuner, i flera av hälso- och sjukvårdens verksamheter samt i liten skala med polis och civilsamhället. I och med att modellen har börjat testas har många utbildningar och informationsträffar anordnats. I början av året var tanken att börja fokusera mer på främjande och förebyggande insatser tillsammans med idéburen sektor. Detta arbete har dock fått stå tillbaka på grund av svårigheterna med att mötas fysiskt.

Satsningarna på att stärka kronobergarnas **psykiska hälsa** fortgår. Den ensidiga prioriteringen av minskad smittspridning av Covid-19 innebar att vissa aktiviteter inom psykisk hälsa tyvärr har fått stå tillbaka. Förutom att utvecklingsprojekt pausades innebar nedstängning av sociala verksamheter i samhället ett ökat tryck på såväl akutverksamheter som stödfunktioner för psykisk ohälsa.

Vad som inte är kopplat till coronapandemins effekter är genomförandet av ett skolbaserat program för psykisk hälsa (YAM) riktat till länets åttondeklassare. Trots beslut, förberedelser och fördelning av medel har aktiviteten inte kunnat genomföras. Under året har även en myndighetsövergripande modell för efterlevandestöd till närstående till personer som suiciderat, arbetats fram. Även den har beslutats och medel har fördelats, men ännu inte verkställt. Omställning från fysisk till digital konferens, ”Gör små saker med stor kärlek” om unga och psykisk hälsa, har genomförts och samlade ca 850 deltagare. Flera andra aktiviteter pågår som exempelvis satsning på ökat brukarinflytande i länets verksamheter (på såväl individnivå, verksamhetsnivå som strategisk nivå) genom ett projekt med två anställda brukarsamordnare.

Ett koncept för att stärka kompetens och samsyn gällande **hälsofrämjande levnadsvanor**, med fokus på hälsosamma matvanor och tillräckligt med fysisk aktivitet togs fram 2019. Målgrupp är personer som arbetar eller är aktiva i verksamheter som kommer i kontakt med barn och unga. Konceptet består av material för samtalsstöd och tillhörande utbildning. Lansering var planerad under våren 2020 och utbildning i samtliga kommuner i samband med kommuntorné vid MAT2020. Detta fick ställas in pga. av rådande omständigheter. Det har under 2020 tagits fram en basutbildning i att arbeta med hälsofrämjande levnadsvanor i patientmöten. Från 2021 är den obligatorisk för all hälso- och sjukvårdspersonal på Region Kronoberg.

Region Kronobergs arbete med handlingsplanerna för **Tobacco Endgame**, Rökfritt Sverige 2025 går helt i linje med att nå målet med mindre än fem procent dagligrökare. En av insatserna i länet under året har varit att arbeta vidare med en modell för att hjälpa och stödja unga (16–29 år) att sluta använda tobak.

Modellen, som kallas **Fimpar du – fimpar jag**, är utvecklad utifrån unga rökare/snusare. Under 2020 har två utbildningstillfällen för nya coacher hållits. Arbeta pågår med att studera vilka resultat metoden har gett.

Kompetensförsörjningsfrågan har under coronapandemin fått en än högre relevans än innan. Region Kronoberg började under våren 2020 samordna ett nätverk, **Tillsammans når vi längre**. Nätverket består av myndigheter och olika näringslivsrepresentanter. Agendan syftar till att kraftsamla aktörerna bakom regionala initiativ som kunde snabba på framtagningen av insatser, för att stödja drabbade branscher. Ett annat syfte var att koordinera för att effektivisera arbetet. Samordning sker enligt "Kronobergsmodellen för omställning". Nätverket har skapat en webbaserad utbildningsplattform som samlar länets utbildningar och kurser på ett och samma ställe. I utbildningsplattformen finns även en form av personlig service, där företagen kan berätta vad de har för behov av kompetensutveckling. På andra sidan tar en av regionens kompetensmäklare emot önskemål och matchar det utifrån kursutbudet som finns i länet. Regionen ansvarar också för att samla en övergripande helhetsbild och regionalt kunskapsunderlag genom att tillhandahålla fakta, statistik och analyser av coronapandemins effekter.

Kompetensförsörjningsarbetet i Kronobergs län vägleds av **kompetensförsörjningsstrategin** med tillhörande handlingsplan. Pågående handlingsplan (5.0) beslutades hösten 2020.

Kompetensforum Kronoberg är en viktig samarbetsarena inom arbetet med kompetensförsörjning. Forumet har under 2020 uppmärksammat följande ämnen: att behålla och attrahera akademiker, den digitala omställningen, olika samverkansprojekt i länet, validering, YH och olika snabba insatser i regionen i samband med coronapandemin.

Oavsett pandemin har Region Kronoberg prioriterat att samtala med olika branschrepresentanter utifrån **branschens specifika behov** (utifrån egna och andras analyser). Detta för att kunna vidare analysera behovet regionalt/lokalt, få fram utbildningar som motsvarar branschens krav på kompetens och för att öka intresset för att arbeta i branschen. Under 2020 har fokus varit på; IT, fastighetsbranschen, transportnäringen, träbranschen, gröna näringar och besöksnäringen.

Region Kronoberg har inlett ett förarbete kring en **förstudie om digital kompetens/spetskompetens** där branschvalidering inom IT-branschen kommer att vara en viktig del av förstudien. Ändamålet med förstudien är att skapa en samsyn och gemensam kunskap hos arbetsgivare, utbildningsanordnare, berörda myndigheter och branschföreträdare regionalt om vilka insatser, mötesplatser och verktyg som länet behöver. Förstudien diskuteras med länets It-företag, Linnéuniversitetet och Teknikcollage i Kronoberg där intentionen är att så småningom involvera även andra aktörer så som Branschorganisation IT & Telekomföretagen, Myndigheten för Yrkeshögskolan och Arbetsförmedlingen.

För att medverka i planeringen av utbud och inriktning för regionalt yrkesvux, inom kommunal vuxenutbildning, har Region Kronoberg **nätverket för vuxenutbildning**. Nätverket består av kommunala vuxenutbildningsrektorerna i länet. Under 2020 har dialog förts kring arbetslivets regionala behov och möjliga arbetssätt angående framtida utbud som gynnar alla kommuner i länet ur ett kompetensförsörjningsperspektiv.

Region Kronoberg ser insatserna med att **främja etablering av lärcentra** som ett viktigt komplement i kompetensförsörjningsarbete som i sin tur främjar ett flertal andra viktiga områden. Därav ingår arbetet i processen "Vuxenutbildning i Kronoberg" som nu fortlöper och involverar länets förvaltningschefer för vuxenutbildningen. Regionen upplever att alla kommuner är nyfikna kring frågan och har fått inspiration från andra delar av landet. En utmaning är alla steg i ett sådant beslut (om en ny verksamhet eller en ny satsning inom verksamheten) är resurskrävande och oviss.

För att främja informerade studie- och yrkesval pågår flera satsningar. Region Kronoberg arbetar exempelvis vidare med **Mot nya höjder** i ordinarie verksamhet. Sedan 2019 finns exempelvis samarbete med företaget Nibe Industrier AB, Nobel Prize museum och Markaryds kommun. Liknande verksamhet har under 2020 öppnats i Älmhult. Där sker samverkan mellan IKEA (Ingka Centers och IKEA museum), Älmhults

kommun och Region Kronoberg (Maker Tour -Mot nya höjder). Samarbete sker här med Naturhistoriska riksmuseet. Insatsen "Tour de Kronoberg" innebar att Kalmar Innovationscenter och Ljungby Maskin utmanade skolor i att cykla under delar av skoldagen. Samverkan har också skett med näringslivsorganisationen Ljungby Business arena som numera erbjuder utställningen *jobbcirkus* till högstadieelever.

Det har även pågått en förstudie kring att **främja informerade studie och yrkesval för ett livslångt lärande**. Syftet med förstudien var att samla nulägesbild, underlag och ge förslag på regionala insatser och aktiviteter kopplat till området. Det var även att öka medvetenheten och status samt behov av yrkesprogram på gymnasial nivå i Kronobergs län. Förstudien är en grund för att framåt genomföra satsningar av regionalt mervärde.

Under 2020 har Region Kronoberg drivit vidare det ESF-finansierade projektet **Framtida vård och omsorg i Kronoberg**. Projektet genomförs i samverkan med flera kommuner i länet och privata arbetsgivare i länet. Projektet kompetensutvecklar redan anställda inom vård och omsorg. Exempel på aktiviteter är: Språkombudsutbildning riktade främst till undersköterskor, handledarutbildningar och digitalisering.

Exempel på insatser som drivits av andra som bidrar till prioriteringen

Connected Children - partnerskap för utveckling och implementering. Linnéuniversitet, institutionen för socialt arbete har efter ett år med planeringsstöd från Forte inom ramen för tillämpad välfärdsforskning nu gjort en programansökan. Ansökan gäller för perioden 2022 – 2028. Beslut tas till hösten. Programansökan avser etablerandet av ett partnerskap för utveckling och implementering av tidiga och samordnade insatser för barn och unga. Connected Children integrerar befintligt förändringsarbete på fyra platser i Sverige i ett partnerskap mellan praktik och forskning. Kronoberg ingår i partnerskapet genom Barnens bästa gäller! – i Kronoberg.

Länsstyrelsen samordnar utifrån **Strategisk regional överenskommelse – mottagande och etablering i arbets- och samhällsliv (SÖK)** Arbetsförmedlingen, Försäkringskassan, Region Kronoberg, Linnéuniversitetet och Migrationsverket. Länets kommuner samt samordningsförbundet Varend och Sunnerbo ingår också.

Arbetsamverkan Kronoberg (ASK). ASK samlar genom sitt samverkansavtal aktörer inom arbetsmarknadsfrågor. Det övergripande mål är att minska arbetslösheten i länet genom bättre samverkan mellan de olika myndigheterna. ASK var initiativtagare av framtagning av en strategisk överenskommelse kring mottagande och etablering i arbets- och samhällsliv i länet. I samverkan ingår samtliga kommuner i länet, Migrationsverket, Arbetsförmedlingen, Länsstyrelsen, Samordningsförbund Varend och Sunnerbo samt Region Kronoberg. Processen finansieras av §37-medel från Länsstyrelsen och drivs av Växjö kommun. Överenskommelsen antogs 2020 har resulterat i 9 regionala delmål och 15 samverkansområden inom arbetsmarknad/kompetens, boende, hälsa och delaktighet. De kommer ligga till grund för insatser.

Smart Start-Graduate Trainee är en satsning som Sydsvenska Handelskammaren har startat igång. Många företag i regionen, speciellt de med färre än 250 anställda sliter med att knyta till sig högre kompetens. Traineeprogrammet riktar sig till nyexaminerade universitetsstudenter oavsett inriktning, bransch och lärosäte som vill starta och bygga en karriär i regionen. Satsningen är delfinansierad med offentliga medel under en 3-årsperiod. Samverkan sker med Region Kronoberg och Region Kalmar och Linnéuniversitet.

En familjecentral innehåller mödravårdscentral, barnavårdscentral, öppen förskola och socialtjänst och fungerar som en mötesplats för föräldralediga föräldrar och deras barn. Familjecentralerna har gett goda effekter när det gäller att fånga upp barn som kan vara i behov av stöd på ett naturligt sätt. Det finns **tio familjecentraler** i Kronobergs län och under 2020 påbörjades processen med att etablera en ännu en familjecentral i Växjö stad.

Förutsättningar framåt

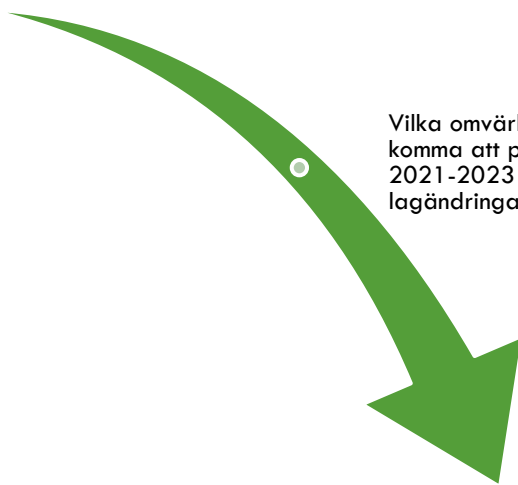
Vi lever i en föränderlig värld. Det är numera ofta faktorer i en global kontext som påverkar utvecklingen i Sverige och i Kronobergs län. Bästa sättet att förhålla sig till detta är att vara väl insatta i trenderna som sker omkring oss. Ju mer medvetna vi är om det som sker omkring oss och har beredskap utifrån den kunskapen desto bättre förutsättningar har vi att vara med och styra utvecklingen. Det kommer i sin tur påverka hur väl vi kan nå målen i Gröna Kronoberg 2025.

Vi har under året prövats i vår beredskap. Coronapandemin har omkullkastat många prognoser om hur utvecklingen skulle bli närmaste åren. Att det skulle kunna ske en ny pandemi var inte helt oväntat. I omvärldsanalyser som exempelvis SKR:s rapport "vägval för framtiden" från 2018 beskrivs att - vi lever i en global värld där länder är mer sammankopplade än förr. Det gör oss mer sårbara för bland annat pandemier.⁵

I detta avsnitt presenteras planeringsförutsättningar, mindre trender och händelser framåt. De händelser som har valts ut och redovisas i den här rapporten är de vi ser har en hög påverkan på kort sikt och som är brådskande att agera på.

PLANERINGSFÖRUTSÄTTNINGAR 2021–2023

Hur ser målutvecklingen inom området ut? (RUS-målen)



Vilka omvärldshändelser kan komma att påverka arbetet 2021-2023 (Ex: konjunktur, lagändringar)

Vad behöver Region Kronoberg prioritera 2021-2023?

⁵<https://skr.se/demokratiledningstyrning/stodforattstyraochleda/planerafoljappochatgarda/planera/planeringsforutsattningaromvarldsbevakning/omvarldsbevakning13trender.14908.html>

Ämnesövergripande händelser som påverkar samtliga områden

Planeringsförutsättningarna är svåra just nu. En sak är säker och det är att coronapandemin kommer få efterverkningar på samhället och våra fyra prioriteringar i Gröna Kronoberg under många år framöver. Både positiva och negativa. Det är viktigt att länets aktörer fortsatt håller blicken högt och fokus på vart vi ska – mot målen i Gröna Kronoberg 2025.

Planeringsförutsättningar för perioden 2021–2023

- **Coronapandemin.** Sverige var på väg in i en vikande konjunktur efter en lång period av högkonjunktur. Coronapandemin har förstärkt det besvärliga utgångsläget och det är tydligt att den påverkat världskonjunkturen och därmed konjunkturen i Sverige på ett negativt sätt. Det kommer råda en stor osäkerhet i den ekonomiska utvecklingen framåt. Ekonomin har återhämtat sig något från konjunkturkollapsen under 2020 och många delar av världen har upplevt en positiv rekyll gällande bland annat tillväxt i takt med att lättnader av covid19-restriktioner. Omfattande krisåtgärder och transfereringar som permitteringsstöd har spelat en betydande roll för att begränsa skadeverkan på företag och hushåll. I skrivande stund har pandemin tagit ny fart och vi står möjligen inför en stundande tredje våg. Det finns stor osäkerhet gällande såväl utvecklingen av smitta, vaccinering som restriktioner. Denna utveckling talar för att återhämtningen efter pandemin kan bli utdragen. Konsekvenserna beskrivs mer under respektive prioritering.
- **Nationella stödåtgärder** har hittills snarare förstärkt regionala obalanser och balans mellan stad/land än utjämnat dessa vilket kan få földeffekter framöver. Att arbeta strukturförändrande och att integrera hållbarhetsperspektiv kräver analys och tar tid. Det upplevs som att snabbhet varit viktigare än total träffsäkerhet. Det finns ju även snedbalans sedan tidigare inte minst tydligt på bostads- och infrastrukturområdet. Sydsvenska handelskammaren presenterade 2020 en rapport där de har analyserat de tre senaste långtidsplanerna på infrastrukturområdet. Enligt rapporten har över 50 % av investeringarna under tre senaste planperioderna gått till storstadsregionerna Stockholm och Göteborg.
- **Ny programperiod för sammanhållningspolitiken.** Arbetet med inriktning för nästa programperiod för sammanhållningspolitiken i EU har gått in i slutfas. Kommande programperiod sträcker sig mellan 2021–2027. Den kommer ha ett starkare fokus på innovation, grön omställning och ett socialt hållbart samhälle, än tidigare programperiod.

Eftersom Storbritannien har dragit sig ur EU spås det bli nedskärningar. Hur mycket det blir för Sveriges del, samt hur mycket för varje regionalt och territoriellt program, kommer det tas beslut om under våren 2021. Kravet på svensk medfinansiering kommer dock öka från 50 % till 60 %. Utöver Brexit har även coronapandemin påverkat arbetet med att forma den nya programperioden. Det har satt fokus på att skapa en motståndskraftig ekonomi med värdekedjor som är mindre sårbara. Bredvid sammanhållningspolitiken har EU beslutat om ett tillfälligt verktyg för återhämtning; Next Generation EU.

I sammanhållningspolitiken är **Europeiska regionala utvecklingsfonden (ERUF)** och **Europeiska socialfonden (ESF+)** viktiga regionala verktyg. Majoriteten av investeringarna inom ERUF kommer gå till att öka innovationskraften i linje med vår strategi för smart specialisering (ca 70 %) samt grön omställning (ca 30 %). Inom ramen för ESF+ är förslaget att tre fjärdedelar av budgeten ska rikta sig till att öka möjligheten till ett inkluderande och hållbart arbetsliv (regionala program). Resten, ungefär en fjärdedel ska bidra till att öka övergångarna till arbete (Arbetsförmedlingen). Vi räknat med att de regionala programmen, ERUF och ESF+ kan lanseras sent under hösten. De territoriella programmen (Interreg) kan däremot troligen lanseras mellan höst 2021 och vår 2022. Hur förändringarna kommer påverka länets möjlighet till finansiering av satsningar är fortfarande oklart.

- Alla länder uppmanades att under 2020 lämna in långsiktiga strategier till FN för hur de ska bidra till att nå målen i **Parisavtalet**. Det är 5 år sedan avtalet slöts. Sverige har lämnat in sin långsiktiga klimatstrategi med övergripande nationella målet att nå nettonollutsläpp senast 2045 och sedan ha negativa utsläpp. Delmål finns för industri, transporter, jordbruk och energi.⁶
- **Ny nationell utvecklingsstrategi**. Den nuvarande nationella tillväxtstrategin gäller för perioden 2015–2020. En ny strategi i form av en skrivelse ska tas av riksdagen under våren 2021- Nationell strategi för hållbar regional utveckling i hela landet 2021–2030. Målet för den nya nationella strategin för hållbar regional utveckling är ett mer samordnat genomförande. Både av regionala utvecklingspolitiken och landsbygdspolitiken men även kopplat till andra politikområden. Det blir allt viktigare att tydliggöra vad hållbar regional utveckling innebär. Till den nationella strategin ska en handlingsplan tas fram. Beroende på hur konkret denna handlingsplan blir kan det få påverkan på den regionala utvecklingsstrategin som har setts som en konkretisering av nationella strategin på regional nivå.
- **Regionsamverkan Sydsverige (RSS)** har som målsättning att skapa en grund för ökad tillväxt i Sydsverige i ekonomiskt, ekologiskt, kulturellt och socialt hänseende. Fokus för samarbetet handlar framför allt om påverkansarbete gentemot nationella nivå. De tar även fram gemensamma positionspapper inom områdena regional utveckling, infrastruktur och kollektivtrafik samt kultur. Vi ser att denna samverkansplattform får en allt större betydelse i tider med stora samhällsutmaningar, där små regioner som Kronoberg behöver hitta samarbeten och ta stöd av andra regioner.
- Region Kronoberg har fortsatt en **lägre tilldelning av 1:1-medel** än de grannlän som vi ofta samverkar med, bl.a. Kalmar och Blekinge län. Inom exempelvis området innovation och företagande finns under senare år flera exempel på projektinsatser där samfinansiering sker mellan 1:1-medel från Region Kalmar län och egna skattemedel från Region Kronoberg p.g.a. brist på 1:1-medel i Kronoberg. Det är en utmaning att samverka och prioritera gemensamma insatser i en situation där parterna, genom regeringsbeslut, ges så skilda ekonomiska förutsättningar. En förändring som förväntas ske är att Länsstyrelsens del av 1:1 medlen ska utfasas och föras över till regionerna under 2022. Länsstyrelsernas del kommer att fördelas enligt en särskild fördelningsprincip, där vissa regioner kommer bli vinnare och andra förlorare.
- **Nytt akutsjukhus**. Det finns ett inriktningsbeslut om att Region Kronobergs nya akutsjukhus ska stå klart 2027. Det påverkar inte bara hälso- och sjukvården utan även konst- och gestaltning, infrastruktur- och trafiksatsningar och samhällsplaneringen i länet i stort. Det kommer framför allt innebära att trafiksatsningar för länet kan komma att behöva prioriteras till sjukhuset.

⁶ <https://www.regeringen.se/pressmeddelanden/2020/12/sverige-lamnar-in-sin-langsiktiga-klimatstrategi-till-fn/>

Utveckla attraktiva livsmiljöer med god tillgänglighet

Planeringsförutsättningar för perioden 2021–2023

- **Ekonomiska effekter på grund av coronapandemin för kollektivtrafiken.** Resandet med kollektivtrafik har minskat drastiskt under coronapandemin och bilresandet ökar. Det handlar inte bara om minskat antal resenärer utan undersökningar i andra regioner visar även att kollektivtrafikens attraktionskraft har minskat. Håller det i sig kan det få stor påverkan på det hållbara samhället. Det minskade resandet under pandemin har gjort att det ekonomiska läget för kollektivtrafiken är ansträngt. De närmaste åren antas det krävas nedskärningar i trafikutbudet. Det i sin tur kan få stora följder för människors möjligheter att bo och leva i länet. I sin tur kommer det påverka näringslivet- och arbetsmarknadsregionernas möjligheter att utvecklas.
- I juni 2020 togs det första steget i arbetet med att ta fram en **nationell trafikslagsövergripande plan**. Den ska enligt regeringen bidra till ett fossilfritt Sverige. Syftet är även att hålla ihop landet och bidra till ett ökat bostadsbyggande och förbättrade förutsättningar för näringslivet. Trafikverket har fått uppdraget och den ska handla främst om hur vägar och järnvägar ska utvecklas och förvaltas.
- **Grön väg?** Coronapandemin har påverkat att fler vill bo på landsbygden eller i mindre tätorter. Om denna utveckling kommer bestå eller inte påverkas av förutsättningarna att arbeta på distans även i framtiden. Det ställer även ökade krav på digital uppkoppling. Fler invånare i lands- och glesbygder ökar också kraven på tillgång till offentlig och privat service.
- **Omställning av transportsystemet.** Transportsektorn ska vara helt fossilfri 2045. Utsläppen behöver inte bara minska, människors beteende behöver också förändras - att gå, cykla och åka kollektivt behöver bli det självklara valet. Samtidigt ska det vara möjligt att leva både i stad och på landsbygd. Res- och transportmönster ser vi förändras hela tiden. Vissa grupper har kunnat arbeta hemifrån under pandemin vilket kan ha bidragit i någon utsträckning till att utsläppen från transporter har minskat. I samband med pandemin har **möjligheterna till distansarbete även efter pandemin** kommit att diskuteras i samhällsdebatten allt mer. Ett ökat inslag av distansarbete skulle på sikt kunna minska platsberoendet och minska avståndets betydelse till arbetsplatsen. Vinsterna med ett minskat platsberoende är flera; dels skulle resandet kunna minska, dels skulle platser med färre arbeten bli mer attraktiva som boendeplatser. Nya arbetssätt där fler arbetar hemifrån men även i större utsträckning efterfrågar arbetshubbar är något som regionen tittar på i en förstudie om framtidens arbetsplats.

Många jobb kan dock inte idag utföras på distans och skillnaderna är stora mellan olika geografier och mellan olika samhällsgrupper. Enligt SCB har totalt 27 procent av befolkningen i Kronobergs län ett arbete som är möjligt att genomföra på distans. Det är framför allt i Växjö och Älmhult. Blir Kronoberg en vinnare eller en förlorare med friare avtal att arbeta på distans?

- **Ökat fokus på regional planering.** Under senare år har intresset för att stärka det fysiska planeringsperspektivet i det regionala tillväxtarbetet ökat och behovet av regional fysisk planering ökar stadigt. Syftet med detta är att tydliggöra hur geografien påverkar tillväxten och använda planeringen som ett verktyg för att samordna olika beslutnivåer och politikområden. Det handlar också om en ökad förståelse för ett helhetstänk i planeringen av en hållbar samhällsutveckling. I praktiken kan det innebära att stärka kopplingen mellan kommunal översiktsplanering, bostadsförsörjning, regionalt tillväxtarbete, kollektivtrafik- samt infrastrukturplanering. Det handlar även om att stärka samverkan och samarbete mellan yrkesgrupper inom exempelvis näringsliv, kultur och samhällsplanering. Det är ett uppdrag som Boverket har rollen att leda och samordna på nationell nivå. Flera regioner har över tid också

arbetat med så kallade strukturbilder⁷, som syftar till att visa de huvudsakliga dragen för den fysiska planeringen inom en region.

- **Framtidens bostäder/byggnade.** Länsstyrelsens bostadsmarknadsanalys 2020⁸ visar att det i Kronobergs län, liksom i många andra län i Sverige råder bostadsbrist. Sju av åtta kommuner har idag ett underskott på bostäder. Fem av länets kommuner bedömer att de om tre år kommer att ha ett fortsatt underskott på bostäder. Samtliga kommuner ser ett behov av fler mindre hyresrätter. Situationen är särskilt ansträngd för grupper som är nya på bostadsmarknaden. Det gäller till exempel unga, nyanlända och äldre som vill flytta till en mer tillgänglig bostad. Läget är också allvarligt när det gäller särskilda boendeformer. Situationen är sämst för personer med funktionsnedsättning. I Agenda 2030, de nationella och regionala miljömålen samt regeringens och riksdagens politik för hållbar samhällsutveckling understryks vikten av att de miljöer och byggnader som planeras, byggs och/eller renoveras ska utgå ifrån hållbara principer. Boverket kommer från 2022 införa krav på klimatdeklarationer för byggnader vilket tros öka på byggandet i trä.
- **Bredbandsstöd.** Post- och telestyrelsen (PTS) har fått 1,6 miljarder att fördela i bredbandsstöd under 2021. Medlen riktas fortsatt till glesbygd vilket innebär att regionerna inte heller 2021 kommer kunna söka stöd för byggnader inom tätort. Efter synpunkter från nätbyggare och regioner utvecklar PTS även möjligheten att inkludera fritidshus i stödfinansierade utbyggnadsprojekt. Gränsen om max 20 procent fritidshus i ett utbyggnadsprojekt tas bort för att förenkla projektering och ansökan för nätbyggare, samt möjliggöra för harmonisering mellan bredbandsstödet och regionernas långsiktiga utvecklingsplaner. Förslaget innebär att regionerna ges förutsättningar att beakta olika intressen som har stor betydelse för regionens utveckling i linje med det regionala tillväxtarbetet. Alternativa lösningar till fiber kommer eventuellt också bli aktuellt som ett led i att koppla upp större delar av landet. Nya idéer och lösningar prövas men ger oftast en mer tidskrävande projektering än vedertagen teknik. Stadsnät och energibolag är angelägna om att nå långt. Planer på fortsatt utbyggnad och förtätning finns.
- **Obemannade utlämningsställen/butiker.** Digitaliseringen har i stor utsträckning än så länge inneburit sämre service i form av färre fysiska butiker men framåt kan det även innebära ökade möjligheter till service. Antalet digitaliserade obemannade butiker som gör det möjligt att ha öppet dygnet runt samt digitala utlämningsställen, ökar i Sverige.
- Behovet av **investeringar för drivmedelsstationer** kan troligen komma att öka de kommande åren pga. miljökrav. Upp till 500 glesbygdstationer i Sverige riskerar att stängas 2022. För service på landsbygden är drivmedelsstationer viktiga servicepunkter då de ofta är ombud för både paket, apotek, kompletteringshandel samt drivmedel.
- Andelen **el-bilar** ökar stadigt i länet från en låg nivå. 1,7 % av bilarna i trafik är miljöbilar. Även andra förnybara drivmedel kommer starkt. Vätgas ökar exempelvis inom tunga fordon.

⁷Halland: <https://www.regionhalland.se/utveckling-och-tillvaxt/samhallsplanering-och-trafik/regional-fysisk-planering-i-halland/>, VGR: <https://goteborgsregionen.se/toppmenyn/politiskstyrning/radslagsprocessen/radslag4/strukturbild.4.248c1d11a301de99b80002145.html>, Skåne: <https://utveckling.skane.se/utvecklingsomraden/samhallsplanering/strukturbild-for-skane1/>,

⁸<https://www.lansstyrelsen.se/download/18.52ea1660172a20ba65c3a29/1592289237740/Bostadsmarknadsanalys%202020.pdf>

En plats att vilja leva och bo på

Planeringsförutsättningar för perioden 2021–2023

- Branscher inom kultur, nöje och fritid befinner sig i en **strukturförändrande kris**. De drabbades hårt av restriktionerna under 2020 och fortsatt in i 2021. Omsättningen nationellt föll med 17 procent, det motsvarar 13 miljarder bara under 2020⁹. Det är i dagsläget svårt att säga var detta kommer sluta. Hur stora konsekvenserna kommer bli på sikt för evenemangsutbud och föreningslivets möjligheter till att skapa mötesplatser i länet. Det är en betydande risk att kostnaderna för att utöva kultur- och idrott eller vara besökare kommer öka. Det i sin tur kan bidra till ökade socioekonomiska skillnader mellan vilka som utövar och/eller tar del av kultur och idrott. I och med pandemin har professionella kulturskapares villkor och kompetensförsörjningen inom branschen kommit allt mer i fokus.
- Det pågår flera **utredningar** kring återstart av kulturen och pandemins påverkan på olika sektorer inom kultur och idrott. Regeringen tillsatte till exempel i slutet av 2020 en utredning ”återstart för kulturen – återhämtning och utveckling efter coronapandemin”¹⁰. Syftet är att bidra till att skapa goda förutsättningar för kultursektorns återstart.
- Det är osäkert hur publikens beteendemönster kommer vara postcorona. Istället för att ställa in har kultursektorn ställt om. Det har lett till en stor ökning av **digitala tjänster** sedan coronapandemin. Det gör att till viss del nya målgrupper kan nås av kultur, vilket är positivt. Det är dock svårt att få tjänsterna att generera några större inkomster. Frågan framåt är även hur mycket det kommer leda till att kultursektorn kommer konkurrera globalt. Det kommer eventuellt bidra än mer till att det i större utsträckning är teknikföretagen som producerar kultur. Individer kan enklare slå sig fram men det kan få fortsatt stor påverkan på den professionella och organiserade kulturen generellt och i Kronoberg.
- **Kulturens roll kopplat till yttrandefrihet och demokratifrågan** har fått och kommer troligtvis fortsatt få ett ökat fokus i samhällsdebatten. Hur kan kulturen bidra till att Sverige fortsatt är ett öppet samhälle som främjar yttrandefrihet, delaktighet och demokrati? Vad är fri kultur och var går gränsen för hur beställare kan påverka kulturen? För att vara aktuell är det viktigt att fortsätta minska skillnaderna mellan olika gruppers kulturdeltagande och öka kulturens angelägenhet för olika målgrupper. År 2020 och 2021 är det en nationell kraftsamling för demokratin. Länsstyrelsen leder insatser regionalt och kommunerna kommer uppmärksamma detta på olika sätt.
- **Regionsamverkan Sydsverige** har inom kulturområdet operativa grupper där interregional samverkan pågår. Samarbetet innebär samnyttjande av gemensamma resurser och möjliggör en likvärdig tillgång till kultur för invånare och besökare i Sydsverige. Samarbetet har blivit än viktigare under pandemin för nationellt påverkansarbete både politiskt och på tjänstepersonsnivå.
- **Platsen och naturen** fortsatt i fokus. Besökare i naturreservat ökade nationellt redan 2018 och 2019. Under 2020 har än fler människor hittat ut i skog och natur och upptäckt Sverige när de inte har fått resa utomlands som tidigare. ”Luften är fri - friluftslivets år 2021” är initierat av Naturvårdverket men drivs regionalt av Länsstyrelsen. De har som mål att 10 procent av befolkningen ska vara ute mer i naturen under 2021 än tidigare¹¹. Det sätter högre press på tillgänglighet vad gäller parkeringar, grillplatser osv.

⁹ <https://scb.se/om-scb/nyheter-och-pessmeddelanden/pandemiet-kostade-kulturella-naringar-13-miljarder/>

¹⁰ <https://www.regeringen.se/rattsliga-dokument/kommittedirektiv/2020/12/dir.-2020143/>

¹¹ <https://www.lansstyrelsen.se/kronoberg/besoksmal/friluftsliv.html>

- Var fjärde ungdom i Sverige i åldern 15–24 år **känner sig ensam** enligt en studie som ungdomsbarometern och Boinstitutet genomförde 2019. En ökning med nio procent sedan 2015. Var tredje ungdom anger att det är i hemmet de känner sig ensamma¹². Ofrivillig ensamhet är något som har ökat framför allt bland äldre personer i och med restriktionerna av pandemin.
- **Föreningsliv och deltagande.** Storskaliga samhällsförändringar krävs för att samhället ska klara av att ställa om till en framtid som präglas av social, ekologisk och ekonomisk hållbarhet. Dessa förändringar tillsammans med utmaningarna utifrån coronapandemin kräver en bred samverkan mellan en rad samhällsaktörer. Civilsamhället kommer att spela en allt större roll för att skapa lösningar på komplexa samhällsutmaningar.

¹² <https://via.tt.se/data/attachments/00327/26645afe-a71d-466d-9297-408dfd8d7b6f.pdf>

Utveckla en innovativ region och ett brett näringsliv

Planeringsförutsättningar för perioden 2021–2023

- **Näringslivet har påverkats i stor utsträckning av pandemin** och de restriktioner som råder. Kronoberg har som industrilän klarat sig relativt väl jämfört med andra län. Samtidigt är vissa sektorer hårt drabbade. 13 procent av de som har ett arbete i länet är verksamma inom en direkt utsatt bransch. Konsumtionen har minskat och värst drabbade är branscher som är beroende av fysiska besökare, exempelvis restauranger, besöksnäring och sällanköpsbutiker exempelvis klädesaffärer. Konsumtionsmönstret har påverkats och e-handeln har fortsatt att öka. Pandemin har även medfört att flera branscher drabbas på ett indirekt sätt. Exempelvis har industrisektorn minskat produktionen som en följd av brist på insatsvaror och brutna leverantörskedjor. Hur länets branscher kommer påverkas på sikt av pandemins följd effekter är i dagsläget svårt att säga något om¹³. Pandemin driver på omställning och innovation, vissa branscher har och eller kommer framåt istället gynnas av pandemin.
- Beroende på hur pandemin fortsätter att utvecklas kan det komma **nya initiativ från Regeringen** kring regionala insatser riktade mot näringslivet. Det kan även komma EU-initiativ via fonderna vad gäller innovation, företagande och näringsliv i allmänhet utifrån pandemins effekter på längre sikt.
- **Förändringar i underleveranskedjor**. Strategier kring val av sälj- och distributionskanaler, liksom risker och möjligheter med långa och utsträckta försörjningskedjor, kommer säkert att ifrågasättas och diskuteras i högre grad inom företag framöver¹⁴.
- **Världspolitiken påverkar våra företag**. Maktskiftet som skedde 2020 i USA kan eventuellt på sikt underlätta handelsavtal mellan EU och USA. Brexit – Storbritanniens utträde ur EU skedde 1 januari 2021. EU och Storbritannien hade nått ett handels- och samarbetsavtal i december 2020. Det innebär bland annat att vid all import och export kommer det vara tullavgifter. Den så kallade fria rörligheten upphör och nya brittiska migrationsregler började gälla.
- I och med den **nya programperioden för sammanhållningspolitiken** ställs krav från EU att regionerna förhåller sig till sju principer kring Smart specialisering. Detta för att ta del av medel från europeiska regionala utvecklingsfonden (ERUF) i och med nästa period. Region Kronoberg har tagit fram en smart specialiseringsstrategi som ska tas beslut om 2021. Förslaget redovisar specialisering inom tre områden; maskinindustri, skog, trä, möbel, hus, glas och design samt IT.
- Regeringskansliet talar om vikten av regional samverkan för att främja en ökad export men det är varierande och osäkra förutsättningar vad gäller finansieringsvilja från nationellt håll på lång sikt. Arbetet med det som idag benämns **Regional Exportsamverkan** (RES) startade genom ett initiativ från regeringen under 2016. Trots att regeringskansliet har uttalat att det är en långsiktig satsning har regionerna upplevt en stor osäkerhet om hur regeringskansliet egentligen har sett på satsningen. Regionerna har exempelvis fått bedriva verksamheten som ettåriga projekt, med nya ansökningar och nya beslut från Tillväxtverket varje år. Det har dessutom börjat ställas medfinansieringskrav på regionerna. Business Sweden som delvis finansieras av staten och som är Sveriges gemensamma organisation för svenskt exportfrämjande har tidigare haft ett kontor i Kronobergs län. De lägger nu ner sitt kontor utöver Stockholm, Göteborg och Malmö. Business Swedens person på plats i Kronoberg har varit en viktig del i den regionala exportsamverkan i länet.

¹³ <http://geodata.kronoberg.se/kronoberg.html#/>

- Regeringen tillsatte under 2019 en utredning om **stärkt äganderätt, flexibla skyddsformer och naturvård i skogen**. Utredningen presenterades november 2020¹⁵. I slutet av december släppte EU-kommissionen sina politiska riktlinjer för hur EU ska arbeta för att klara den gröna omställningen – a Green Deal for Europe (den gröna given på svenska). En av åtgärderna som föreslås är att se över EU:s skogsstrategi. Den kommer tas fram efter, och med utgångspunkt från, uppdateringen av EU:s strategi för biologisk mångfald. Beroende på vad EU:s skogsstrategi kommer innehålla kan det få påverkan på det svenska skogsbruket som det är idag.
- 2020 presenterade EU-kommissionen en ny handlingsplan för **cirkulär ekonomi** tillsammans med en industristrategi som kommer påverka EU-länderna framåt. Fokus är mot resursintensiva sektorer som t. ex. textil, bygg- och anläggningsverksamhet, elektronik och plast. När det gäller plast blir det obligatoriskt att använda återvunnen plast i bland annat förpackningar, byggmaterial och fordon. Detta kan innebära möjligheter för skoglig bioekonomi och innovation inom dessa områden, beroende på hur regelverken utvecklas¹⁶. Nationellt finns en delegation för cirkulär ekonomi som arbetar med att ta fram en nationell strategi¹⁷.
- Ökat fokus på **användardriven innovation**. En stark trend, både nationellt och internationellt, är ett ökat fokus på inkludering av invånare i utvecklingen av vår välfärd. Detta innebär en ökad förväntan på offentliga aktörer att skapa en större öppenhet och en aktiv involvering i alla de välfärdstjänster som erbjuds. Frågor kring civilsamhälle och dess involvering i olika samhällsfrågor har uppmärksammats de senaste åren och vi ser en ökad uppmärksamhet i frågan på både nationell och regional nivå. Detta är en del i att organisationer även ställer om till att arbeta mer utforskande - agilt. För att hänga med som företag och organisation är det idag viktigt att ständigt ompröva och förnya sina affärsmodeller.
- Behovet av **innovation inom offentlig sektor** är mer omtalat och diskuterat. Att arbeta utmaningsdrivet och med expeditioner kommer troligen bli mer vanligt och uttalat i offentlig sektor och i synnerhet inom hälso- och sjukvården. Flera initiativ till innovationsplattformar inom hälsoområdet har tillkommit på flera olika nivåer under 2020.

¹⁵ <https://www.regeringen.se/pressmeddelanden/2019/07/utredning-for-hallbart-skogsbruk-starkt-aganderatt-i-skogen-och-biologisk-mangfald/>

¹⁶ https://ec.europa.eu/commission/presscorner/detail/sv/ip_20_420

¹⁷ <https://www.delegationcirkularekonomi.se/>

Utveckla kompetensförsörjningen och en god och jämlik hälsa

Planeringsförutsättningar för perioden 2021–2023

- Folkhälsan i befolkningen påverkas negativt** av Covid-19. Pandemin påverkar i första hand den fysiska hälsan, men sjukdomen och pandemin kan också få konsekvenser för vår psykiska hälsa. De restriktioner som har införts för att minska smittspridningen och som innebär att den fysiska kontakten mellan människor begränsas är en av de främsta anledningarna¹⁸.
- Befolkningens hälsa som en resurs upplevs ha blivit tydligare i pandemins spår. **Folkhälsoarbetet i allmänhet och levnadsvanearbetet** i synnerhet kommer med stor sannolikhet prioriteras upp p.g. av pandemin då frågorna diskuteras bland annat medialt i större utsträckning. Den regionala folkhälsopolitiken som ska tas fram under året kan få stöd av detta.
- Avsaknad av uppdrag inom folkhälsa.** Utifrån propositionen God och jämlik hälsa – en utvecklad folkhälsopolitik (Prop. 2017/18:249) antog riksdagen år 2018 ett nytt övergripande mål och en ny målstruktur för folkhälsopolitiken. Förändringen innebär en mer långsiktig och förebyggande struktur för folkhälsoarbetet. Genom att stärka jämlikhetsaspekten i folkhälsomålet, samt att renodla antalet målområden, är syftet att bidra till att hälsoklyftorna i samhället minskar. Det finns dock inga konkreta mål eller handlingsplaner vilket bidrar till att de nationella uppdragen till regionerna uteblir.
- Hälsa- och sjukvårdens omställning till **nära vård**. Det är ett nytt sätt att arbeta med hälsa, vård och omsorg som kommer bidra till att det hälsofrämjande arbetet lyfts och prioriteras i större utsträckning. Kopplingen till andra politikområden kommer också bli tydligare.
- Psykisk ohälsa ökade i samhället, även innan coronapandemin.** Andelen i Sverige som upplever att de har en nedsatt psykisk hälsa har ökat det senaste decenniet. Det gäller både kvinnor och män och i de flesta ålders- och utbildningsgrupper. Var femte kvinna och man har vid något tillfälle i livet fått diagnosen depression¹⁹. Enligt WHO är psykisk ohälsa den största folkhälsoutmaningen på sikt. Nationellt fortsätter satsningen på psykisk hälsa, bland annat via statsbidrag till regionerna.
- Ny nationell strategi för ANTS (alkohol, narkotika, tobak och spel) 2021–2025** kommer i mars 2021. Det blir ett extra fokus på narkotika. Det blir även ett särskilt fokus på barn och unga samt samverkan mellan aktörer. Arbetet med att ta fram en regional handlingsplan pågår också och drivs av Länsstyrelsen under året men Region Kronoberg är med som en aktiv part.
- Antalet personer **berörda av varsel i Kronobergs län har ökat**. Enligt den senaste prognosen från arbetsförmedlingen väntas antalet arbetslösa i Kronobergs län öka till 11 000 personer (11 procent) under 2021. Vid början av coronakrisen uppgick arbetslösheten i länet till 8,5 procent²⁰. Arbetslösheten har ökat från en hög nivå. Samhällsgrupper som sedan tidigare har haft det svårt att ta sig in på arbetsmarknaden har fått det än svårare. Ungdomar är en grupp som har svårare att få inträdesjobb. Det är även fortsatt ökad arbetslöshet bland utrikesfödda framför allt kvinnor. Kompetensförsörjningsfrågorna har i och med pandemin fått en än högre relevans än innan.
- Barn och ungas uppväxtvillkor** och olika förutsättningar är ständigt aktuellt men har uppmärksamats än mer under pandemin utifrån skola, familj, fritidsaktiviteter osv. Svenska

¹⁸ <https://www.folkhalsomyndigheten.se/livs villkor-levnadsvanor/psykisk-halsa-och-suicidprevention/psykisk-halsa/covid-19-och-psykisk-halsa/>

¹⁹ <https://www.folkhalsomyndigheten.se/livs villkor-levnadsvanor/psykisk-halsa-och-suicidprevention/statistik-psykisk-halsa/>

²⁰ <http://geodata.kronoberg.se/kronoberg.html#/>

idrottsförbundet har en oro för att färre ungdomar i tonåren kommer ta upp idrotter igen när restriktionerna släpper vilket kommer påverka folkhälsan. Till en början upplevdes en högre skolnärvaro när distansundervisning på gymnasiet infördes. Nu finns det en oro för att antalet elever med ofullständiga betyg framför allt bland barn med särskilda behov och i socioekonomiskt utsatta familjer kommer öka.

- **Arbetsmarknadspolitiken förändras.** En reformering av Arbetsförmedlingen från grunden påbörjades under 2019 och kommer fortsätta framöver. Framöver ska fristående aktörer matcha och rusta arbetssökande för de lediga jobben. Arbetsförmedlingen kommer att finnas kvar som statlig myndighet. Den kommer dock vara fokuserad på bl.a. myndighetsansvar i form av kontroll av arbetssökande och av fristående aktörer, arbetsmarknadspolitisk bedömning samt digital infrastruktur, statistik och analys. Förändringen av Arbetsförmedlingen ska vara fullt genomförd under 2022. Vilka konsekvenser det kommer bli för länet vad gäller exempelvis fysiskt kontor och om myndigheten kommer fortsätta med regionala analyser eller lägga över det på regionerna återstår att se. Det återstår även att se om det kommer skapas en kompetensförsörjningsmyndighet.
- För 2021 skapas det 20 000 **statligt finansierade utbildningsplatser** inom yrkesutbildning för vuxna, över 6 000 platser på yrkeshögskolan och uppåt 19 000 nya utbildningsplatser på universitet och högskolor²¹. Under 2020 var det ett ökat söktryck till utbildningar. Ökningen av antalet sökande till sjuksköterskeprogrammet var nationellt så mycket som 34 procent. Det är svårt att veta om de kommer gå klart utbildningen och att prognostisera framåt.
- Framtida EU-medel, särskilt **Europeiska socialfonder** kommer eventuellt ändra karaktär, se sidan 29. Medel inom programmet föreslås till relativt stor del delas ut till Arbetsförmedlingen. Region Kronoberg har lyft sin oro i hur ESF+ ska få regional nytta och hur samverkan kommer att ske. Särskilt utsatta grupper kommer få det tuffare och öka utifrån pandemins spår. Behovet av fler insatser kommer att öka och vikten av att implementera insatser i samtliga kommuner och mot samtliga grupper.
- Det pågår en utredning så kallade **KLIVA-utredningen** som utreder behov av förändringar när det gäller kommunal vuxenutbildning i svenska för invandrare (sfi). I ett delbetänkande redovisades bland annat förslag på stödmaterial för stärkt beställarkompetens, tidsbegränsad sfi-utbildning och reglering av distansundervisning²².
- Det är **hårdare konkurrens om kompetens** exempelvis ökar behovet av digital kompetens och spetskompetens inom alla områden. Det finns ett stort behov av pedagoger och lärare inom samtliga nivåer. Ett behov som kommer öka än mer om Sverige inför en 10-årig skolgång. Det råder även brist på yrkeslärare inom flera branscher. Intresset för yrkesutbildningar är också alldeles för lågt för att matcha kompetensbehovet på arbetsmarknaden.
- **Yrkes-SM** är en tävlings- och uppvisningsevenemang med inslag av prova-på aktiviteter som samlar yrken på gymnasienivå med målet att höja kvaliteten, statusen och attraktionskraften på yrkesutbildningar i Sverige. Under tre dagar 2022 tävlar de duktigaste elever från hela landet i ett 60-tal yrke i Växjö för att skapa landslaget som tar sig vidare till Europamästerskap och Världsmästerskap under 2023 och 2024.
- **Internationalisering.** Troligen kommer intresset för att studera kurser och utbildning från andra länder att öka när fler har fått en ökad vana att studera på distans. Intresset ökar exempelvis för kurser på Harvard, Stanford osv. redan idag. Hur kommer vårt universitet och vår universitetsstad påverkas om färre vill studera i Sverige och heller inte flytta till en studieort.

²¹ [Så arbetar regeringen för en god utbildning under pandemin - Regeringen.se](https://www.regeringen.se/pressmeddelanden/2020/12/sou-202066/)

²² <https://www.regeringen.se/rattsliqa-dokument/statens-offentliqa-utredningar/2020/12/sou-202066/>

Slutsatser

I närtid kommer många aktörer ha ett ansträngt ekonomiskt läge och troligen kommer färre aktörer ha ekonomiska möjligheter att prioritera utvecklingsarbete. Vi ser samtidigt att vissa frågor som tidigare har varit lågt prioriterade i länet plötsligt har fått ett större fokus. För Region Kronoberg innebär situationen att rollen som långsiktig utvecklingsaktör blir än viktigare i den omställning som många aktörer står inför. Vi behöver fortsätta att samlas kring våra mål i Gröna Kronoberg 2025.

Oavsett vilka insatser som prioriteras framåt i strategin är det viktigt att se till behov i olika samhällsgrupper, inomregionala skillnader och att de är hållbara.

Vi växer i öppna och hållbara livsmiljöer

- **Målet inrikes flyttnetto** har förbättrats men är fortsatt negativt för länet. Utvecklingen kan dock sägas ligga i linje med målet om ett förbättrat netto under strategiperioden.
- **Länets koldioxidutsläpp** har minskat under strategiperioden men minskar inte i tillräcklig takt för att 2025 uppnå målet om 1,5 ton koldioxidutsläpp per länsinvånare och år.

Som beskrivits tidigare har benägenheten att resa kollektivt minskat som en följd av smittoriskerna och restriktioner. Region Kronoberg kommer även framåt behöva bidra med att planera för att optimera trafiken utifrån samhällsnytta. Projektet hållbar mobilitet har sett en förändring i projektdeltagarnas engagemang. Det är framförallt genom att företagen är mer intresserade att delta i projektet nu än innan coronapandemin, vilket ska tas tillvara. Region Kronoberg kommer, genom projektet "Transporteffektivt Kronoberg", att fortsätta arbetet med att förändra individens resvanor på ett mer hållbart sätt.

Restriktioner i och med pandemin har också sammantaget lett till ökad betydelse av tillgången till en stabil och snabb internetuppkoppling. Inte minst är en god uppkoppling i kristider av betydelse för att kunna ta del av samhällsinformation och ta del av e-tjänster. Region Kronoberg behöver fortsatt stödja arbetet med smarta digitala lösningar inom den offentliga sektorn, främja bredbandsutbyggnad och kanske även ta en aktivare roll i utbyggnaden i länet. Arbetet med att definiera en robust servicestruktur i länet är en annan fråga som fått ökad prioritet. Hemsändningsbidrag, krav på drivmedelshantering samt att det finns aktuella kommunala service/varuförsörjningsplaner är några exempel på områden som har fått och som får ett större fokus.

Att möjliggöra för en ökad involvering och aktivt medskapande i samhällsutvecklingen för invånare och civilsamhället är viktigare än någonsin för att kunna hantera samhällsutmaningarna vi står inför. Länets attraktivitet och varumärke behöver också förstärkas. Detta för att öka inrikes flyttnetto - få invånare som bor i länet idag att vilja vara just här i Kronoberg om de får möjlighet att arbeta på distans även i framtiden. I dagsläget är det svårt att bedöma effekten pandemin kommer att ha på flyttningarna i Sverige. De ökade möjligheterna till att arbeta på distans möjliggör för fler människor att bosätta sig längre från större arbetsmarknader. Kronobergs län skulle kunna gynnas av detta då den stora populationen som har möjlighet att arbeta på distans idag bor i storstadsregionerna. På samma sätt skulle Kronobergs län kunna missgynnas av utvecklingen av distansarbete då även en population bosatt utanför länet i högre utsträckning kan arbeta på distans från arbetsplatser i Kronoberg.

Konst-, kultur- och idrottslivet är fortsatt hårt drabbat av pandemins effekter. Medborgerliga fri- och rättigheter har begränsats under lång tid, vilket riskerar att leda till konsekvenser för demokratin. Konsten och kulturen utgör en grundlagsskyddad samhällsfunktion i demokratins tjänst som är av särskild vikt i tider av kris och social isolering. Samtidigt är det denna sektor som drabbats av de hårdaste begränsningarna. Scenkonsten, biograferna, museerna, idrottens och kulturens olika mötesplatser var först att stänga och sist att öppna. På längre sikt finns risk för permanenta konsekvenser av konstens och kulturens långvariga karantän, men analyserna av dessa kvarstår. Det finns behov av fortsatta insatser på området för att säkerställa återstarten efter pandemin.

Vi växer av en cirkulär ekonomi med förnyelseförmåga

- **Produktiviteten** mätt som BRP/sysselsatt har under strategiperioden uppvisat en stark utveckling i förhållande till riket. Det bedöms därför som troligt att länet uppnår målet.
- Då utvecklingen av **sysselsatt dagbefolkning** legat över riket exklusive storstadsregionerna ligger den i linje med målet.
- Gällande målet om **matchning och fler i arbete** har utvecklingen av nattbefolkningens sysselsättningsgrad legat strax under eller i nivå med målet om minst 80 procent för kvinnor och män.
- Utvecklingen av den **självs kattade hälsan** för kvinnor och män har totalt sett förbättrats under strategiperioden och könsskillnaden har minskat. Länet bedöms därför kunna uppnå målet.
- Det bedöms som svårt för länet att uppnå målet om att vara ett **plusenergilän**. De förnybara energikällorna innehar en utifrån målet för låg andel och det skifte som sker från en betydande användning av fossila bränslen inom transportsektorn går i för långsam takt.

Nedgångarna i produktion och sysselsättning under våren 2020 var på många sätt exceptionella. Inte minst på grund av att nedgången skedde i en extremt snabb takt. Krisåtgärder och lättnader av restriktioner lär i högre utsträckning påverka tillväxten än till exempel arbetsmarknaden. Under 2021 när det förväntas en avveckling av permitteringsstödet bör arbetslösheten öka och vi lär även se en minskning gällande antalet sysselsatta. Detta kan utgöra en hämmande faktor för en gynnsam utveckling i enlighet med både mål om sysselsättning och folkhälsa.

Region Kronoberg behöver fortsatt prioritera stödinsatser som främjar en långsiktig konkurrenskraft och omställningsförmåga i länet. Pandemin belyser behovet av att snabbt kunna ställa om inte bara i privat sektor utan även i offentlig sektor. Nya behov i befolkningen framkommer, både på kort sikt i en krissituation. Det finns anledning att tro att Region Kronoberg som offentlig aktör i större omfattning kommer behöva erbjuda nya välfärdstjänster på längre sikt.

Ett tätt samarbete och arbetsordning har inletts under pandemin mellan Business region Kronoberg och kompetensteamet på Region Kronoberg. Region Kronoberg har intagit en regional samordnande roll för många olika regionala och externa aktörer inom näringslivsområdet. Region Kronoberg behöver fortsätta arbetet med att sprida kunskap om utvecklingen inom näringslivet och stödja innovationsarbete. Efterfrågan på utbildnings- och matchningsinsatser har varit högt under året. Arbetet med att identifiera framtidens kompetensförsörjningsbehov och därigenom främja och samordna relevanta utbildnings- och matchningsinsatser i länet behöver fortsätta. För samtidigt som efterfrågan minskar inom flera branscher kvarstår ett långsiktigt kompetensbehov inom andra, exempelvis inom vård- och omsorg, IT, transport och teknik. Ur ett långsiktigt samhällsekonomiskt perspektiv är behovet av att främja informerade studie- och yrkesval även ett fortsatt viktigt område.

SKR har sammanställt erfarenheter kopplat till pandemins påverkan på samhället. Utifrån iakttagelser och erfarenheter från kommuner och regioner under pandemin lyfter de fram sex områden med stor betydelse för människors och samhällets motståndskraft mot nya pandemier och kriser. De sex områdena är: 1. Delaktighet och tillit 2. Utbildning 3. Arbete och arbetslöshet 4. Isolering och ensamhet 5. Fysisk aktivitet 6. Hälsovård. Att förbättra dessa och andra områden som påverkar hälsan, exempelvis uppväxtvillkor, boende- och närmiljö, kan betraktas som "investeringar" i humankapital. Precis som infrastrukturinvesteringar i vägnät, flygplatser och järnvägsspår gynnar det samhällets utveckling. Pandemin har visat på behovet av att minska skillnader i hälsa i befolkningen och att arbeta mer hälsofrämjande och förebyggande. En god och jämlik hälsa i befolkningen minskar sårbarheten och ökar motståndskraften i en kris. Det är därför av särskilt vikt att öka takten i arbetet med att främja jämlikhet och jämställdhet i de verksamheter som kommuner och regioner bedriver.

Hur kommer din organisation bidra till målen i Gröna Kronoberg 2021-2023?