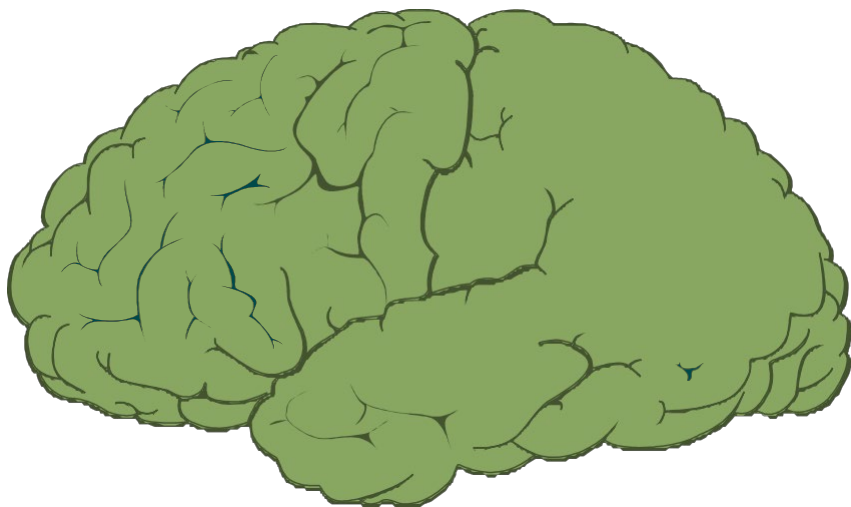


Stroke

STROKEVÅRDKEDJAN I KRONOBERG

Information till patienter och närstående



Insjuknande

Vid misstänkt stroke (* se ”AKUT-testet” på t.ex. strokeförbundet.se) ska man ta sig så snabbt som möjligt till akuten i Växjö eller Ljungby – helst med ambulans. Detta gäller oavsett hur lindriga eller svåra symptom man har. Ambulanspersonalen påbörjar diagnosticering i ambulansen för att patienten ska kunna bli omhändertagen så fort som möjligt.

Ankomst till sjukhuset

På akuten undersöks patienten för att bedöma om stroke orsakats av en propp eller blödning. Behandlingen påbörjas om det är aktuellt med till exempel trombolys.

Vårdavdelning

Den fortsatta vården får patienten vanligtvis på medicinklinikernas strokeenheter på lasarettet i Växjö eller Ljungby. Där görs olika utredningar, undersökningar och behandlingar. Så snart det är möjligt påbörjas rehabiliteringen, för att minska risken för komplikationer och förbättra möjligheten till återhämtning. Inför utskrivning planeras hur patienten ska omhändertas framåt.

Rehabilitering

Om och när rehabiliteringen ska erbjudas, samt i vilken form, intensitet och tidslängd, beslutas utifrån individens behov.

Specialiserad rehabilitering

I samband med utskrivning från akutvården kan patienten – vid behov och under begränsad tid – få rehabilitering i hemmet av stroketeamet från strokeenheten. Vid behov av specialiserad rehabilitering inom sluten- och öppenvård kan patienten få detta på rehabiliteringskliniken i Växjö och på lasarettet i Ljungby.

Basrehabilitering

Rehabilitering i hemmet får patienten av kommunernas arbetsterapeuter och sjukgymnaster/fysioterapeuter. Rehabilitering inom primärvården får man på sin vårdcentral.

Egenvård

Rehabilitering genom egenvård kan vara till exempel självträning eller träning på offentliga gym.

Uppföljning

Efter utskrivningen kommer uppföljning ske av stroketeam antingen på sjukhuset eller den specialiserade rehabiliteringen

För att minska risken för återinsjuknande läggs stor vikt vid uppföljning och behandling av riskfaktorer (sekundärprevention). Efter den inledande behandlingen inom akutvården fortsätter uppföljningen av detta på vårdcentral.

Utöver detta görs uppföljningar av de olika aktörerna i vårdkedjan utifrån respektive åtgärder och rutiner.

Behov av stöd och hjälp

Behovet av stöd och hjälp kan se väldigt olika ut, och uppkomma även i senare skede. Behovet uppmärksammas ofta i samband med uppföljningar. Patienten kan annars vända sig till den vårdgivare man senast var i kontakt med rörande stroke (neurologmottagning, rehabilitering, primärvården), för att få råd och vid behov vägledning om vart man kan vända sig för att få hjälp.

Både de som fått stroke och deras anhöriga kan vända sig till patientorganisationer t.ex. STROKE-Riksförbundets lokala förening för att få kunskap, stöd och gemenskap. Läs mer:
www.strokeforeningenkronoberg.com

**Avdelning
Region Kronoberg
351 88 Växjö**

www.regionkronoberg.se

Region Kronobergs
processgrupp för
strokevård ansvarar för
folderns innehåll

Rev: 2019-01-16

Vart ska jag vända jag mig?...

Om inte nedanstående ger den information du behöver; kontakta den enhet inom vården du var vid senast; neurologmottagning, rehabilitering, primärvården

Medicinska frågor	Vårdcentralen
Behov av hjälp i hemmet Hemtjänst, matdistribution, trygghetslarm, avlastning mm.	Kommunens biståndshandläggare eller motsvarande
Hjälpmedel Gånghjälpmedel, toaförhöjningar mm.	Kommunens hemsjukvård (vanligtvis arbetsterapeut eller sjukgymnast/fysioterapeut)
Hjälpmedel T.ex. kommunikations- eller andra kognitionshjälpmedel, elrullstol, träningshjälpmedel	Logoped, rehabiliteringskliniken Hjälpmedelscentralen, Region Kronoberg
Inkontinenshjälpmedel	Distriktssköterska på vårdcentral
Handortoser/-skenor, kompressionshandskar	Rehabiliteringskliniken Växjö Rehabavdelningen Ljungby Vid nytt behov behövs läkarbedömning och remiss (vårdcentral) före utprovning
Spasticitet	Vårdcentralen, fysioterapeut inom kommun eller primärvård Rehabiliteringskliniken i Växjö
Anhörigstöd	Kommunens anhörigkonsulent
Bostadsanpassning	Kommunens arbetsterapeut eller handläggare för bostadsanpassningar
Rehabilitering	Kommunens hemsjukvård Primärvårdsrehab Rehabiliteringskliniken i Växjö Dagrehabiliteringen i Ljungby
Patientorganisationer	T.ex. Stroke-Riksförbundets lokala förening, Afasi-förbundet, Neuroförbundet

