



Smittkällan



Aktuell information från Smittskyddsenheten i Kronoberg – Nr 1/2019

Smittskyddsläkarens årsrapport för Kronobergs län 2018

Första året som ordinarie smittskyddsläkare i Kronoberg har varit mycket intressant, lärorikt och tidvis även ganska intensivt. Ett väldigt bra samarbete, både kring enskilda fall men även i större frågor, exempelvis i samband med influensavaccinbristen, med berörda enheter och personal är också talande för det gångna året. En av de första uppgifterna som genomfördes i början av 2018 var att planera erbjudande av mässlingsvaccin till personal som inte var säkra på sin immunitet med anledning av utbrottet i Västra Götaland. I mitten på februari diagnostiserades även ett fall av mässling i Kronoberg vilket ledde till en hel del uppmärksamhet och smittspåringsarbete. En person som var på tillfälligt besök hos anhöriga i Kronoberg sökte på akutmottagningen på grund av feber och utslag. Kliniskt kunde mässling inte uteslutas och patienten handlades direkt som om det vore mässling. Några dagar senare kom provsvaret som bekräftade misstanken. Totalt sett så kartlades över 40 personer (anhöriga, personal och patienter) varav cirka 10 fick profylax i form av vaccin eller immunoglobulin. Patienten återhämtade sig väl och inga sekundärfall uppstod.

Under maj och juni insjuknade totalt 19 personer i Sverige i hepatit A. Då inhemsk hepatit A-smitta är ovanlig drogs ett omfattande smittspåringsarbete igång och relativt snart kunde myndigheterna konstatera att smittkällan utgjordes av importerade frysta jordgubbar. Grossisten hade levererat jordgubbarna till storhushåll och restauranger men inte direkt till vanliga konsumenter. I Kronoberg hade vi två personer som drabbades vid detta utbrott. Båda personerna smittades av smoothies innehållande just frysta jordgubbar. Ett omfattande arbete tillsammans med personal från den kommun där personerna insjuknat gjordes för att kartlägga om fler kunde ha smittats. Varken några sekundärfall eller fler smittade kunde dock hittas i utredningen.

Influensasäsongen 2017-2018 dominerades av influensa B. Den stammen som cirkulerade ingick inte i det trivalenta vaccinet vilket innebar att skyddseffekten inte blev den som vi hoppats på. Många insjuknade således trots vaccination och tidvis var det en hög belastning på sjukvården. Inför innevarande säsong upphandlades istället ett fyrvärent vaccin som innehåller båda influensa B stammarna som cirkulerat senaste åren. Inför vaccinationsstarten genomfördes tre informationseftermiddagar där över 100 sjuksköterskor deltog! Utvärdering har visat att informationseftermiddagarna var uppskattade så någon form av liknade upplägg kommer ske även hösten 2019. Intresset för att vaccinera sig var över förväntan inte bara i Kronoberg utan i stora delar av landet. Detta är ju mycket positivt men ledde tyvärr till brist på vaccin och prioritering inom riskgrupperna. Dock hade vi redan före jul vaccinerat klart fler personer än under hela förra säsongen!

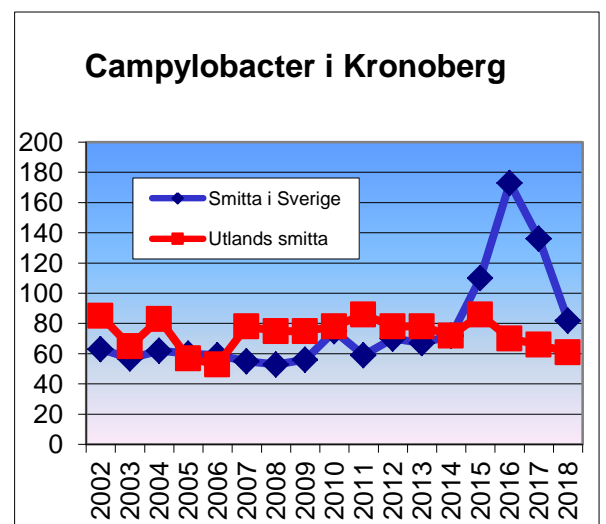
Nedan följer kommentarer till de anmälningspliktiga sjukdomarna. På sista sidan finns en tabell som ger en överblick över utvecklingen.

Campylobacter

Antalet fall smittade i Sverige per år har nu återgått till ungefär samma nivåer som förelåg innan utbrottet kopplat till svensk färsk kyckling som pågick under 2016-2017. Vi ser samma trend i Kronoberg med en återgång till ungefär lika många fall smittade i landet som utomlands.

Dock förekom det även hösten 2018 ökat antal fall kopplade till inhemsk färsk kyckling i landet även om vi inte hade särskilt många i Kronoberg. Som alltid är det viktigt med köks- och handhygien när man hanterar exempelvis rå kyckling.

Av de som smittats utomlands dominerar som tidigare Spanien och Thailand med 15 respektive 6 fall vardera vilket sannolikt åtminstone delvis beror på våra resvanor.

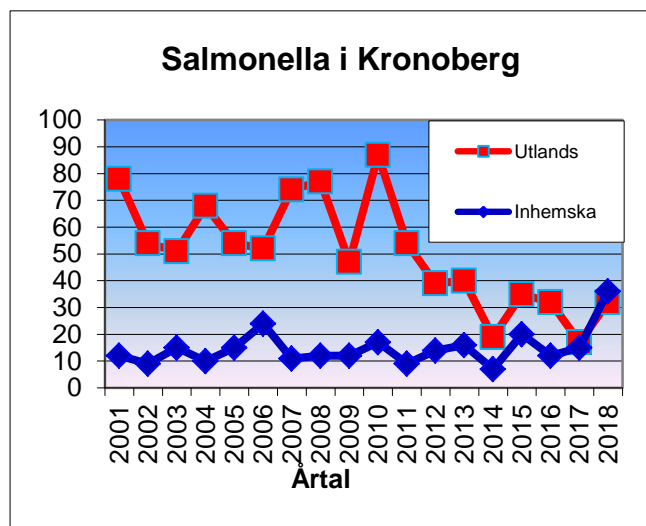


Salmonella

Antalet fall där man angivit Sverige som sannolikt smittland ökade 2018 medan de som smittats utomlands ligger på ungefär samma nivå som 2015 och 2016.

Varje fall av inhemsk salmonellasmitta följs upp med bland annat en enkät, dessutom typar Folkhälsomyndigheten dessa bakterier för att kunna hitta eventuella samband och möjlig smittkälla. I Kronoberg har vi sett en klar uppgång av just inhemska salmonellafall, framför allt sedan i somras. Trots noggrann kartläggning har vi inte kunnat hitta någon säker orsak till smittspridningen lokalt i vårt län. Flera av fallen har även ingått i nationella utbrott men inte heller där har man hittat någon säker smittkälla.

Av de utlandssmittade står Thailand för 8 fall, övriga länder enbart 1-2 fall vardera, Europa totalt 13 fall och Asien totalt 15.



Tyfoidfeber

Ett fall anmält 2018, en person som smittades utomlands i samband med en resa till Pakistan. Behövde inläggande vård men återhämtade sig på givna behandling. Ingen mer i familjen smittad.

Shigella

Fyra fall anmälda under 2018, varav två smittade utomlands. Två fall utan säkert samband där inhemsk smitta förmodas men trots smittspårning har ingen säker smittkälla kunnat fastställas.

EHEC

Antalet fall ökade under 2018 till 25 jämfört med 17 fall 2017. Dock tillhörde 8 av dessa samma smittspårning där flera inte hade haft symptom. Alla utom ett fall var smittade i Sverige. Ungefär en tredjedel var barn.

Under sommaren var det också ett nationellt utbrott av EHEC O157 med över 100 fall, ett av dessa diagnostiserades i Kronoberg. Sannolikt spreds smittan dels av livsmedel men också mellan person till person, exempelvis via bad. EHEC finns nu också i matkedjan och det vanligaste är enstaka fall där man inte hittar en smittkälla. Alla fall som smittats i Sverige följs upp bland annat med en enkät.

Giardia lamblia

Av årets 22 fall har 13 hittats i samband med utredning av sjukdomssymptom, resten upptäcktes i samband med smittspårning och hälsoundersökning av asylsökande i förskoleåldern där screening ingår i hälsoundersökningen. Fem av fallen bedömdes vara smittade i Sverige.

Cryptosporidium

Under 2018 rapporterades endast sex fall vilket är färre än de senaste två åren, men klart fler än för fem år sedan och orsaken är att labbet nu infört PCR diagnostik som är betydligt känsligare än mikroskopi som användes tidigare. Dessutom ingår cryptosporider i den gastroenteritpanel som beställs allt mer. Tre av fallen har Sverige som smittland.

Cryptosporider är protozoer som främst sprids via vatten. Typiska symptom är vattniga diarréer och buksmärtor. Inkubationstiden ligger normalt kring en vecka och de flesta tillfrisknar spontant inom en vecka. I vissa fall kan dock besvären vara långvariga och besvärliga.

Echinokockinfektion

Vårt enda fall 2018 hade smittats i Irak.

Denguefeber

Två fall under 2018, smittade i samband med resa i Thailand respektive Indonesien.

Entamöba histolytica

Inget fall har anmälts.

Vibrio exklusive kolera

Dessa bakterier kan ge så kallad badsårsfeber, extern otit och tarmbesvär. Bakterierna är vanliga i bräckt vatten (t ex Östersjön) men kan även finnas i sötvatten. Under den extremt varma sommaren sågs klart fler fall än tidigare i landet, framför allt i södra Sverige. I Kronoberg hade vi 8 fall 2018 varav 6 sannolikt var smittade i landet men ingen i länet.

Yersinia

Femton fall varav 14 smittats i Sverige. Detta är fler fall än vad som anmäls senaste åren men något utbrott eller ansamling av fall lokalt har inte konstaterats. Knappt hälften av fallen var barn. Även i landet totalt är det lite fler fall anmälda 2018 jämfört med 2017.

Hepatit A

Fyra fall anmälda i Kronoberg under 2018. Två av dessa ingick i det nationella utbrottet där frysta importerade jordgubbar var smittkällan, var god se beskrivning på första sidan. Ett fall som bodde i ett annat län men fick sin diagnos ställd i Kronoberg. Det fjärde fallet smittades i samband med en resa till Fiji. Inga sekundärfall uppstod.

Hepatit B

Under 2018 diagnostiserades 20 fall där alla utom en var smittade innan de kom till Sverige, dvs kronisk hepatit B. Majoriteten hittades vid hälsoundersökning av asylsökande samt vid screening i samband med graviditet. Ett fall av akut hepatit B där smittöverföringen skett i Sverige anmäldes också.

Hepatit C

Antalet fall 2018 ligger på ungefär samma nivå som de senaste åren. Av årets 18 anmälningar har 10 Sverige som smittland. Intravenöst missbruk är den dominerande smittvägen hos de inhemska fallen.

Infektionsklinikens sprututbytesmottagning hade vid årsskiftet 76 personer som haft kontakt med dem sedan de öppnade varav 57 av dessa varit på besök under 2018. Där erbjuds även testning regelbundet.

Gonorré

Under senare år har antalet gonorréfall ökat i Sverige, framför allt i storstadsregionerna. Under 2018 anmäldes 11 fall i Kronoberg vilket är lite färre än genomsnittet senaste åren men fler än för 5-10 år sedan. Sedan fyra år tillbaka testas alla klamydiaprover även för gonorré. Av årets 11 fall var 9 smittade i Sverige.

Klamydia

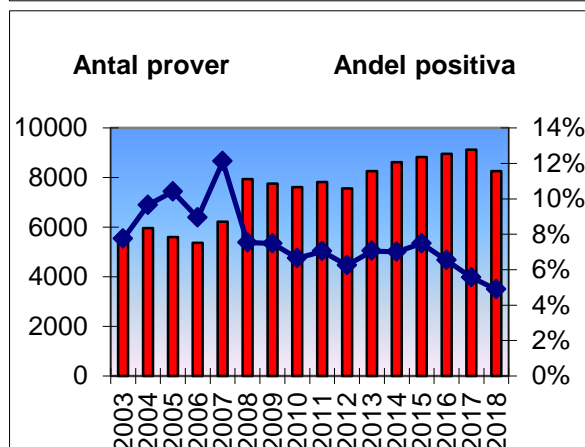
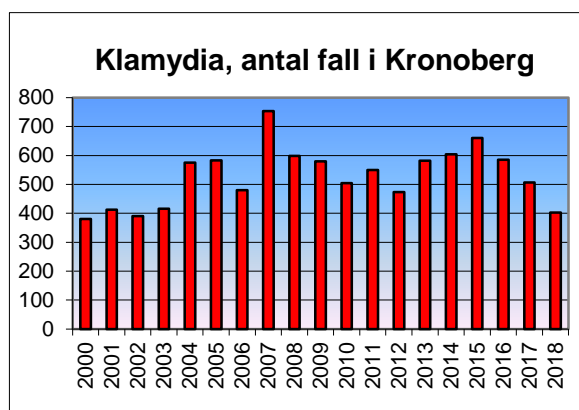
Klamydiafallen fortsätter att minska både i Kronoberg och i riket. I vårt län ser vi en nedgång på hela 20 % jämfört med 2017, medan i riket har det varit en minskning med cirka 5 % till ungefär 32 000 fall. Vår centrala smittspårningsenhet är säkert en bidragande orsak till att antalet fall minskar.

Medelåldern för kvinnor är lite drygt 23 år och för män knappt 25 år. Andelen män är 43 %.

Andelen som upptäckts via smittspårning är 39 % vilket är ungefär lika stor andel som tidigare. Heterosexuell smittväg har angetts hos 94 % av fallen och 85 % har smittats i Sverige.

Totalt har 8255 klamydiatest utförts på mikrobiologen. Detta är första gången på flera år som antalet tagna prover minskar och sannolikt beror en del av minskningen av att det är färre positiva fall som man behöver smittspåra kring. Egenprovtagningen visar på samma antal prov som förra året. Av dessa beställs drygt två tredjedelar via nätet.

Staplarna i diagrammet nederst visar antalet klamydiaundersökningar som görs årligen dvs både vanliga prov och egentester. Linjen i diagrammet visar på andelen av testerna som är positiva för klamydia. Under 2017 minskade andelen positiva test till 4,9 % jämfört med 5,5 % året innan.



HIV

Under året har åtta nya patienter anmälts där alla utom en var smittade utomlands. En person var smittad i Sverige men hade flyttat till Kronoberg och således redan känd bärare av HIV. Vid årsskiftet hade 95 patienter behandlande läkare i länet.

Syfilis

Endast en patient är anmäld med tidig syfilis.

Pneumokocker med nedsatt känslighet för penicillin

Anmälningarna gällande resistent pneumokocker minskar, detta sannolikt beroende både på att pneumokockvaccin ingår i barnvaccinationsprogrammet samt att sedan 2012 så skall bara pneumokocker med MIC 2 eller högre anmälas. Tidigare låg gränsen på 0,5 vilket medförde att många fler fall anmälades. Under året diagnostiserades endast ett fall.

Påsjuka

Inga fall anmälades under 2018. Vid fall av parotit är det viktigt att undersöka om anhöriga är vaccinerade för att undvika spridning.

MRSA

MRSA-fallen fortsätter att minska något jämfört med föregående år (107 fall 2018 jämfört med 113 fall 2017). Trenden i riket är en liten ökning. Majoriteten av nya fall upptäcks via smittspårning (60 %) medan knappt 30 % anmäls på grund av utredning av sjukdomssymptom, dvs att patienten har en aktuell infektion orsakad av MRSA.

ESBL och ESBL-carba

Extended Spektrum Betalaktamas (ESBL) producerande tarmbakterier blev anmälningspliktiga 2007. Anmälningsplikten gäller dock bara de mikrobiologiska laboratorerna. Det rör sig om bakterier som utvecklat resistens mot även tredje generationens cefalosporiner som t ex Cefotaxim. Under 2018 anmälades ungefär lika många fall som de senaste åren.

Man skiljer ut ESBL-carba, dvs de stammar som dessutom utvecklat resistens mot karbapenemer, de bredaste antibiotika vi har. Dessa stammar är även kliniskt anmälnings- och spårningspliktiga. Under året har vi haft två fall, båda smittade utomlands.

VRE

Vancomycin resistent enterokocker (VRE) ökar i Sverige och det rapporteras av och till om mindre utbrott från olika håll i landet. På Vårdhygiens hemsida finns information om aktuella utbrott gällande VRE och andra resistent bakterier.

I Kronoberg hade vi endast två fall under 2018, båda funna i samband med smittspårning.

Mässling

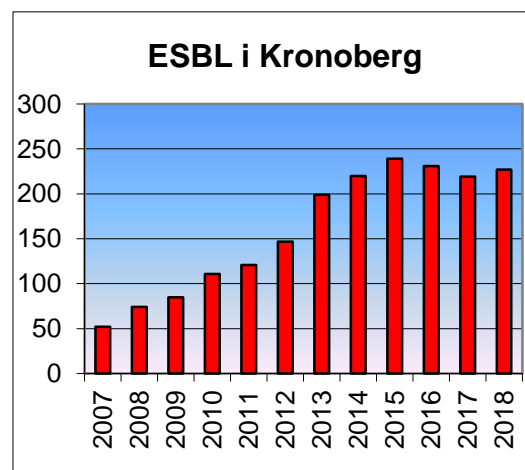
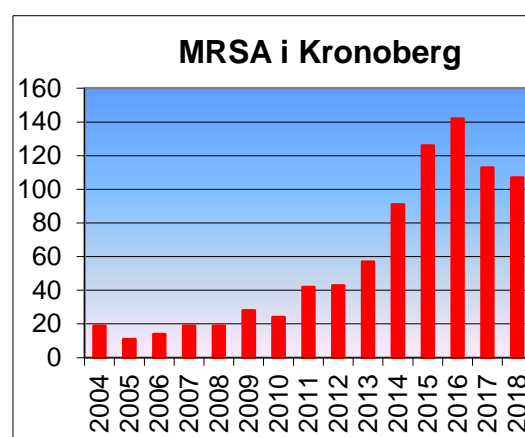
Ett fall smittat utomlands enligt ovan. Inga sekundärfall.

Invasiva Grupp A-streptokocker

Under 2018 sågs en ökning av invasiva Grupp A-streptokocker både i landet och här i Kronoberg. Det var 19 fall 2018 anmälda varav flera haft bakteriemi i samband med rosfeber eller sårinfektion. I tre fall hittades bakterien i ledvätska. Utöver dessa fall var det två patienter som kliniskt hade svåra infektioner (fasciit respektive pneumoni) med Grupp A-streptokocker och positiva odlingar men inte från normalt sterila lokaler.

Meningokockinfektioner

Ett fall där en vuxen kvinna insjuknade i epiglottit utan meningit under 2018.



Invasiv infektion av Haemophilus influenzae typ B

Anmälningsplikten finns för att följa upp vaccinationseffekten av HIB-vaccinet som ingår i barnvaccinationerna sedan 1993. Under året har vi haft sex fall varav en hade meningit. Dessa sex patienter var alla vuxna som inte ingått i vaccinationsprogrammet.

Invasiv pneumokockinfektion

Anmälningsplikten infördes som en kvalitetskontroll av våra vaccinationsprogram. Sedan 2009 erbjuds alla barn ett s.k. konjugerat vaccin där pneumokockkapseln har kopplats till ett protein. Fram tills i somras var det Prevenar i Kronoberg men nu ingår vi i nationell upphandling av vacciner så nu är det Synflorix som ges till barnen. Under 2016 kom Folkhälsomyndighetens rekommendationer för vuxna som tillhör någon riskgrupp, mer information om pneumokockvaccination till vuxna finns på vår hemsida.

Av årets 38 fall var alla utom en vuxna, majoriteten var över 60 år.

Legionella

Ett fall anmält under 2018 men patienten var sannolikt smittad i ett annat län.

Kikhosta

Vaccin mot kikhosta ingår i barnvaccinationsprogrammet sedan 1996. Sedan 2014 ses ett ökat antal fall i Sverige men vi har inte sett så många fall i Kronoberg förrän hösten 2018.

Folkhälsomyndigheten gav 2016 ut rekommendationer hur kikhosta skall förebyggas hos de allra minsta barnen. De bygger på att ge vaccin i rätt tid, ställa diagnos och ge behandling i rätt tid samt att ha en ökad uppmärksamhet gällande kikhosta. Vaccination av föräldrar rekommenderas inte. Dessa rekommendationer skall nu utvärderas.

Arton fall diagnostiserades i vårt län 2018, de flesta under sista kvartalet. Smittspårningen visade på samband mellan flera fall. Tre av fallen var små barn som krävde inläggande behandling, samtliga återhämtade sig dock. Bland de övriga fallen var majoriteten vuxna med lindrigare besvär.

Tänk på diagnosen vid hosta och/eller apné hos små barn samt vid långvarig hosta hos vuxna om det finns spädbarn i omgivningen. Likaså hos gravida i sista trimestern. Även om vaccinationen ger ett bra skydd så kan man insjukna trots att man är vaccinerad.

Listeria

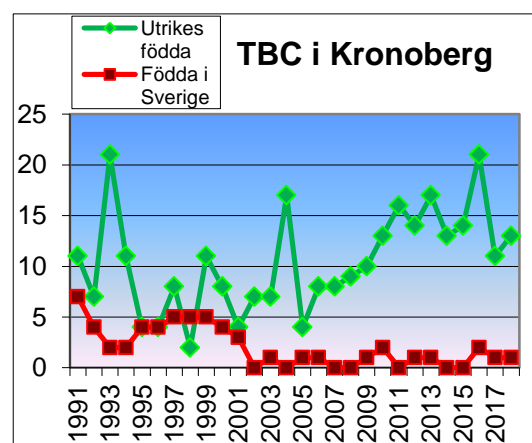
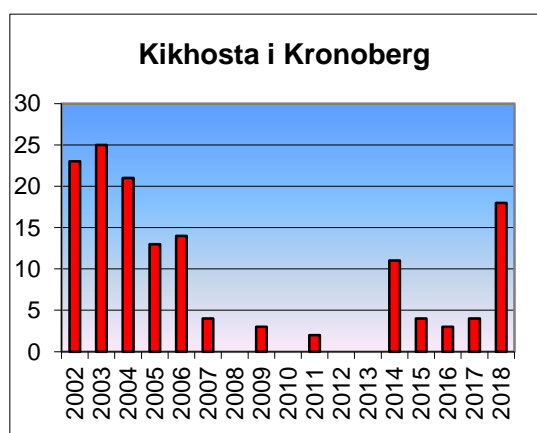
Under året två fall där listeria växte i blododling. Båda sannolikt smittade i Sverige men ingen säker smittkälla kunde återfinnas. Utöver detta en person med lokal infektion efter djurkontakt.

Tuberkulos

Under året anmäldes 14 fall varav ett var smittat i Sverige och den personen var smittad i ett annat län. Av de fallen som var smittade utomlands så var det fem fall från Somalia, två från vardera Afghanistan och Indien, i övrigt endast ett fall från resterade länder. I åtta av fallen diagnostiserades infektionen i luftvägarna och de har således varit smittsamma. Körteltuberkulos hittades hos fyra patienter. Skelettinfektion och spondylit hos vardera en patient.

TBE

I Sverige verkar det bli ungefär lika många fall 2018 som 2017, dvs knappt 400. Fortfarande är det flest fall i Stockholms skärgård samt omkring de stora insjöarna men TBE-smitta finns numera i stora delar av landet. I Kronoberg har vi några fler fall senaste åren men det är små siffror. Under 2018 anmäldes sex fall i Kronoberg, sannolikt är åtminstone fyra av dessa smittade i länet medan två skulle kunna vara smittade i annat län. I Kronoberg har vi inga riskområden där vaccination rekommenderas men vistas man mycket ute i skog och mark och/eller ofta får fästingar på sig kan man överväga vaccination.

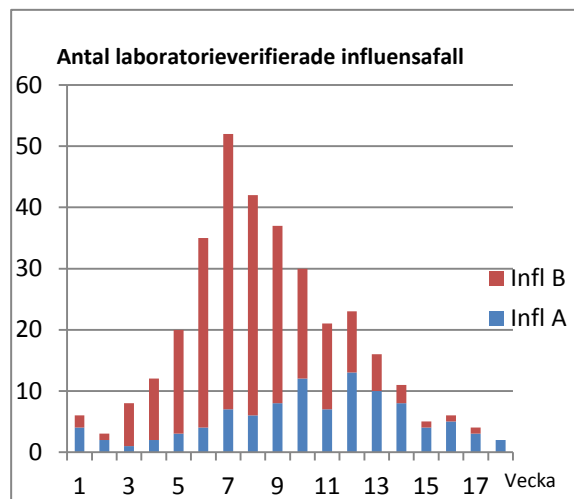


Malaria

Två fall under 2018, smittade i Malawi respektive Niger.

Influensa

I tabellen på sista sidan ser det ut som vi haft en kraftig ökning av influensa senaste tre åren. Anledningen är att tidigare var det bara den pandemiska influensan H1N1 som var anmälningspliktig medan nu skall alla influensor anmälas av laboratoriet. Dessutom är diagnostiken mer tillgänglig så det tas även betydligt fler prov. Säsongen 2017-2018 dominerades inledningsvis helt av Influensa B men i slutet på säsongen hade vi en del influensa A H3 också. Vaccinationstäckningen hos våra ålderspensionärer hamnade säsongen 2017-2018 på 57 % vilket är samma som både 2015-2016 och 2016-2017.



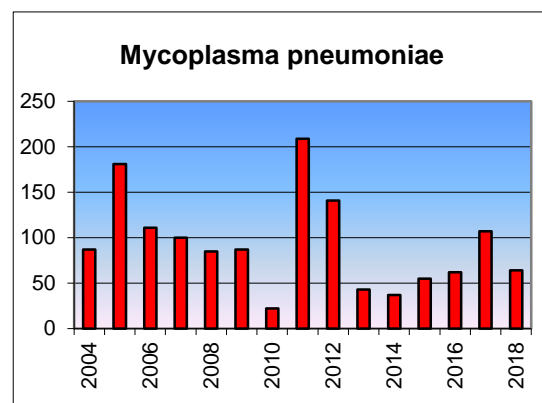
Psittacos

Ett fall under 2018, personen jobbade i djurbutik och hade tagit hand om en sjuk fågel.

Laboratorierapporter på agens ej anmälningspliktiga enligt smittskyddslagen

Mycoplasma pneumoniae

Man brukar räkna med en ökad smittspridning av mycoplasma med ungefär fyra till fem års intervall. Under säsongen 2011-2012 hade vi en omfattande smittspridning där vi hade fler positiva labprover än vi tidigare noterat. Sedan dess har det varit ganska lugnt fram tills 2017 då fallen åter ökade. Under 2018 var det åter lite färre fall, 64 diagnostiserades i vårt län.



Mycoplasma genitalium

Mycoplasma genitalium är en sexuellt överförbar infektion som ger liknande symptom som klamydia, men kan också vara asymtomatisk. Viktig differentialdiagnos vid t ex negativt klamydiatest och uretritbesvär/flytningar. Provtagning som vid klamydia. Behandlas i första hand med Azitromycin under fem dagar (så kallad förlängd behandling). Även om Mycoplasma genitalium inte ingår i smittskyddslagen bör aktuell fast partner provtas och behandlas enligt provsvar.

Antalet tagna prov ökade 2017 från 305 året innan till 390, även antalet positiva fall ökade från 48 st 2016 till 71. Motsvarande siffror för 2018 var 466 tagna prover varav 57 stycken var positiva.

Christian Blomkvist
Smittskyddsläkare i Kronoberg



Kontakt

Smittskyddsläkare: Christian Blomkvist
Bitr. smittskyddsläkare: Arne Runehagen
Smittskyddssköterska: Magnus Hermann
Smittskyddssköterska: Charlotte Svensson

Tel: 0470-58 82 78 Fax: 0470-58 71 59

E-post: smittskyddet@kronoberg.se

Antalet anmälda fall i Kronoberg per år uppdelat på diagnos

Diagnos	Snitt 2009-2013	2014	2015	2016	2017	2018
Allmänfarliga sjukdomar						
Campylobacter	146	144	196	246	202	143
Difteri	0				0	0
EHEC	9	2	10	15	17	25
Giardia lamblia	30	34	21	25	22	22
Gonorré	4	12	13	5	16	11
Hepatit A	2	4	4	3	0	4
Hepatit B	64	52	54	46	23	20
Hepatit C	39	23	19	18	19	18
Hepatit D	0				0	3
Hepatit E	0	3	0	2	0	0
HIV	12	8	10	5	3	8
HTLV I/II infektion	0				0	0
Klamydia	538	604	660	585	507	403
Kolera	0				0	0
MRSA (anm.pliktig 2000)	39	91	126	142	113	107
Mjältbrand	0				0	0
Paratyfoidfeber	0				0	1
Pest	0				0	0
Pneumokock med nedsatt Pc känslighet	6	5	2	2	3	1
Rabies	0				0	0
Salmonellainfektion	67	26	55	44	32	68
därav inhemsk	14	7	20	11	15	36
Shigellainfektion	14	7	7	1	4	4
Syfilis	2	2	1	1	1	1
Tuberkulos	15	13	14	23	12	14
Tyfoidfeber	0			1	0	1
Virala haemorragisk febrar exkl dengue sorkf.	0				0	0
Anmälningspliktiga sjukdomar						
Atypiska mycobacterier	2	5		7	12	7
Botulism	0				0	0
Brucellos	0				0	0
Cryptosporidium	0		7	14	14	6
Denguefeber	2	0	4	4	0	2
Echinokockinfektion	0	2	1	1	1	1
Entamoeba histolytica	2	1	0	1	0	0
ESBL producerande enterobacteriaceae	133	220	239	231	219	227
ESBL CARBA	0	2	4	1	1	2
Invasiva Grupp A streptokocker	10	7	17	10	10	19
Invasiv haemophilus inf	6	3	3	3	3	6
Harpest (tularemi)	0				0	0
Influensa	12	26	10	194	197	339
Kikhosta	1	11	4	3	4	18
Legionellainfektion	1	0	5	1	0	1
Leptospirainfektion	0				0	0
Listeriainfektion	1	4	1	1	2	3
Malaria	2	7	7	1	0	2
Invasiv meningokockinfektion	1	1	3	1	1	1
Mässling	0	4	0		2	1
Papegojsjuka	2	0	1	0	5	1
Invasiv pneumokockinfektion	30	21	26	24	25	38
Påssjuka	1	0			1	0
Q-feber	0				0	0
Röda hund	0				0	0
TBE	1	0	3	2	3	6
Trikinos	0				0	0
VRE	3	15	5	1	7	2
Vibrio exkl kolera	1	2	1	2	0	8
Viral meningoencephalit	2	10	13	1	7	15
Yersiniainfektion	17	9	4	10	5	15
Summa	1222	1380	1550	1677	1493	1574