



Smittkällan



Aktuell information från Smittskyddsenheten i Kronoberg – Nr 1/2020

Smittskyddsläkarens årsrapport för Kronobergs län 2019

Även om det inte varit några större utbrott av smittsamma sjukdomar i Kronoberg under 2019 så har det varit flera fall av olika sjukdomar som krävt ganska omfattande smittspårning och uppföljning. Nedan följer några exempel och fler följer under respektive sjukdom/diagnos.

Vi haft några fall av EHEC hos små barn där sjukdomen utvecklats till hemolytiskt uremiskt syndrom (HUS) vilket är ett potentiellt allvarligt tillstånd. Barnen har dock i de fall vi haft möjlighet att följa upp dem återhämtat sig väl men fått vara inlagda under flera veckor. I enstaka fall har vi sett direkt koppling till gårdar med nötkreatur och då blir det samarbete med Länsveterinär, Jordbruksverket och Folkhälsomyndigheten för att först provta djuren och sedan typa bakterierna för att se om det är samma stam. För att minska risken att drabbas av EHEC är det exempelvis viktigt att tvätta händerna efter kontakt med kor, får och getter samt undvika opastöriserad mjölk och ej genomstekt köttfärs samt att skölja bladgrönsaker.

Även om det totalt sett inte varit fler fall av tuberkulos i Kronoberg under 2019 än tidigare år så har ett par fall upptäckts relativt sent vilket lett till omfattande smittspårning i några fall. Dock har endast någon enstaka individ som möjligen smittats identifierats. Risken för friska personer att smittas vid korta tillfälliga kontakter är väldigt liten. Inom sjukvården finns det dock individer med exempelvis nedsatt immunförsvar och dessa behöver följas upp även vid kortare exposition trots att risken är liten. Har således en patient med smittsam tuberkulos suttit i ett väntrum eller motsvarande så måste kartläggning ske för att just identifiera de personer som trots allt måste smittspåras. Det är därför viktigt att alltid tänka på tuberkulos vid typiska symptom såsom långvarig hosta, feber, nattsvettningar och viktneidgång. Upptäcker man tuberkulos tidigt så behöver dels patienten inte bli så sjuk och dels så har sannolikt inte så många i omgivningen hunnit bli exponerade.

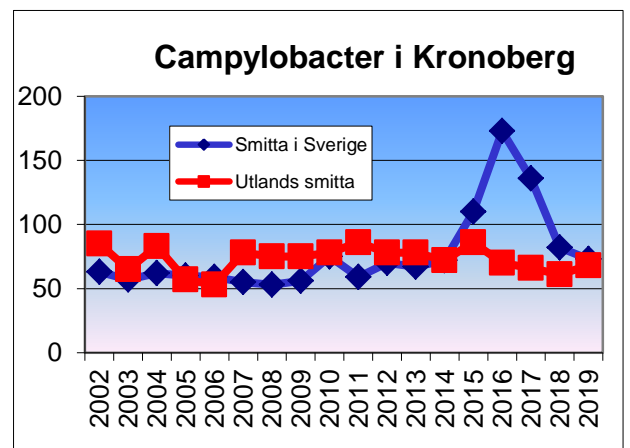
Influensasäsongen 2018-2019 dominerades först av influensa A H1N1 som vaccinet hade relativt god effekt mot. I slutet på säsongen insjuknade några fler i influensa A H3N2 men på det hela taget blev det en relativt lindrig influensasäsong. Den höga vaccinationstäckningen bland ålderspensionärer i Kronoberg bidrog säkert en hel del till detta. Hela 62 % av alla individer över 65 år vaccinerade sig säsongen 2018-2019 vilket var näst högst i hela landet! Bra samarbete mellan vårdcentralerna och kommunerna bidrog till denna höga vaccinationstäckning och gjorde även att vi på ett bra sätt kunde hantera vaccinbristen som uppstod. Vaccinationstäckningen denna säsong ser ut att bli ungefär lika hög bland våra ålderspensionärer.

Inför vaccinationsstarten hösten 2019 genomfördes åter tre informationseftermiddagar i Växjö och Ljungby, totalt deltog över 100 sjuksköterskor från både kommunerna och Region Kronoberg. Infektionskliniken genomförde även personalvaccination mot influensa genom att erbjuda vaccination ute på plats på våra sjukhus. Lite drygt 650 personal som träffar patienter regelbundet vaccinerades vilket nästan var dubbelt så många som hösten innan då vaccinationskampanjen riktad till personal fick avbrytas i förtid pga vaccinbrist.

Nedan följer kommentarer till de anmälningspliktiga sjukdomarna. På sista sidan finns en tabell som ger en överblick över utvecklingen av fall av respektive sjukdom.

Campylobacter

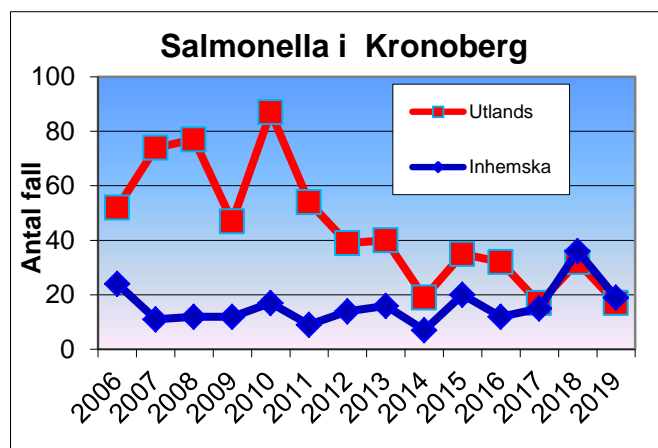
Antalet inhemskt smittade per år har nu återgått till ungefär samma nivåer som förelåg innan utbrottet 2016-2017 kopplat till svensk färsk kyckling. Även i landet som helhet ser man samma trend. Det är dock alltid viktigt att tänka på köks- och handhygien när man lagar mat, exempelvis hanterar rå kyckling. Av de som smittats utomlands kommer flest fall från Spanien (sex fall), Grekland (sex fall) och Thailand (åtta fall). Dock är detta ju vanliga resmål så per resenär är det inte säkert att dessa länder är överrepresenterade jämfört med andra resmål.



Salmonella

Antalet fall smittade i Sverige återgick 2019 till en för Kronoberg normal nivå. Även de fall där man angivit att smittan skett utomlands minskade jämfört med 2018.

I landet har det varit några utbrott med salmonella under året men i Kronoberg har vi bara haft enstaka individer som ingått i dessa utbrott. Varje fall av inhemsk salmonellasmitta följs upp med bland annat en enkät, dessutom tyvar Folkhälsomyndigheten dessa bakterier för att kunna hitta eventuella samband och möjlig smittkälla. Av de utlandssmittade står Thailand för 4 fall, Turkiet för 3, övriga länder enbart 1-2 fall vardera, Europa totalt 8 fall och Asien totalt 5.



Tyfoidfieber

Två fall anmälda 2019, båda smittades utomlands i samband med resor till Pakistan där fall av Salmonella typhi förekommer. Båda patienterna behövde inläggande vård men återhämtade sig på given behandling. Inga ytterligare fall i omgivning. Vid växt av salmonella i blododlingar efter utlandsresa så bör tyfoidfieber alltid misstänkas, framför allt om man varit i länder där det är mer vanligt förekommande.

Shigella

Fem fall anmälda under 2019, varav fyra smittade utomlands. Ett fall utan säkert samband där inhemsk smitta förmodas men trots smittspårning har ingen säker smittkälla kunnat fastställas.

EHEC

Under 2019 diagnostiserades 16 fall av EHEC i Kronoberg vilket är ungefär lika många som 2016 och 2017. Alla utom tre fall var smittade i Sverige och det är samma trend som i landet som helhet med allt fler inhemskt smittade fall. Hälften var barn och tre drabbades av HUS. Förutom de fall där man misstänkte koppling till gårdar och djur så finns EHEC nu också i matkedjan och det vanligaste är enstaka fall där man inte hittar en smittkälla. Alla fall som smittats i Sverige följs upp bland annat med en enkät för att om möjligt hitta samband med exempelvis intag av samma matvaror.

Giardia lamblia

Av årets 12 fall hittades fyra i samband med utredning av sjukdomssymptom, resten upptäcktes i samband med smittspårning och hälsoundersökning av asylsökande i förskoleåldern där screening ingår i hälsoundersökningen. Inget av fallen bedömdes vara smittade i Sverige.

Cryptosporidium

Efter det att Mikrobiologen införde PCR diagnostik för cryptosporider 2015 så har allt fler fall diagnostiserats i vårt län. Detta beror på att PCR är betydligt känsligare än mikroskopi som användes tidigare. Dessutom ingår cryptosporider i den gastroenteritpanel som beställs allt mer. Under 2019 diagnostiserades 21 fall i Kronoberg och 15 av dessa bedömdes vara smittade i Sverige. Något av dessa fall har ingått i ett av två lite större nationella utbrott med cryptosporidios som pågått under hösten och som utretts av berörda smittskyddsenheter och Folkhälsomyndigheten. I ett av dessa har man identifierat färskpressad frukt- och grönsaksdryck som en trolig smittkälla medan i det andra utbrottet så har ingen säker smittkälla hittats. Cryptosporider är protozoer som främst sprids via vatten. Typiska symtom är vattniga diarréer och buksmärtor. Inkubationstiden ligger normalt kring en vecka och de flesta tillfrisknar spontant inom en vecka. I vissa fall kan dock besvären vara långvariga och mer besvärliga.

Echinokockinfektion

Vårt enda fall 2019 hade smittats i Syrien.

Denguefeber

Två fall under 2019, båda smittade i samband med resa till Thailand.

Entamoeba histolytica

Inget fall har anmälts 2019.

Vibrio exklusive kolera

Dessa bakterier kan ge så kallad badsårsfeber, extern otit och tarmbesvär. Bakterierna är vanliga i bräckt vatten (t ex Östersjön) men kan även finnas i sötvatten. Det krävs varma temperaturer under längre tid för att bakterien skall växa till. Under 2019 diagnostiserades endast ett fall i länet och det var i samband med en extern otit.

Yersinia

Femton fall i Kronoberg under 2019 varav 11 sannolikt smittats i Sverige. Detta är lika många fall som 2018 och några fler än vad som anmälts åren dessförinnan. Under våren var det flera mindre utbrott orsakade av Yersinia enterocolitica typ O3 i landet, bland annat ett där man misstänkte färsk spenat som smittkälla. I Kronoberg har vi haft något enstaka fall som ingått i dessa mindre nationella utbrott. I landet totalt så är det klart fler fall anmälda 2019 jämfört med senaste åren.

Hepatit A

Fyra fall anmälda i Kronoberg under 2019. Tre av dessa tillhörde samma familj och smittades utomlands. Det fjärde fallet var en studerande som också sannolikt var smittad utomlands i sitt hemland innan ankomst till Sverige.

Hepatit B

Under 2019 diagnostiserades endast nio fall där alla utom en var smittade innan de kom till Sverige, dvs kronisk hepatit B. Majoriteten hittades vid hälsoundersökning av asylsökande samt vid screening i samband med graviditet. Ett fall av akut hepatit B där smittöverföringen sannolikt skett i Sverige anmäldes också.

Hepatit C

Antalet fall 2019 ligger på ungefär samma nivå som de senaste åren. Av årets 18 anmälningar har hälften Sverige angivet som smittland. I flera anmälningar är sannolikt smittland inte angivet. Intravenöst missbruk är den dominerande smittvägen hos de inhemska fallen även om det relativt ofta är svårt att veta säkert. Ett fall av sannolikt akut hepatit C anmäldes, resten var kronisk hepatit C.

Infektionskliniken sprututbytesmottagning har cirka 50 personer som kommer på besök någorlunda regelbundet. Där erbjuds även testning regelbundet.

Klamydia

Klamydiafallen ökade både i Kronoberg och i riket jämfört med förra året. I vårt län hade vi 544 fall 2019 vilket är mer jämförbart med siffrorna 2016 och 2017. I Sverige som helhet verkar totalsiffrorna hamna på cirka 34700 fall vilket också är mer jämförbart med siffrorna 2016-2017.

Medelåldern för kvinnor är lite drygt 23 år och för män knappt 25 år vilket är som tidigare år. Andelen kvinnor är 56 %.

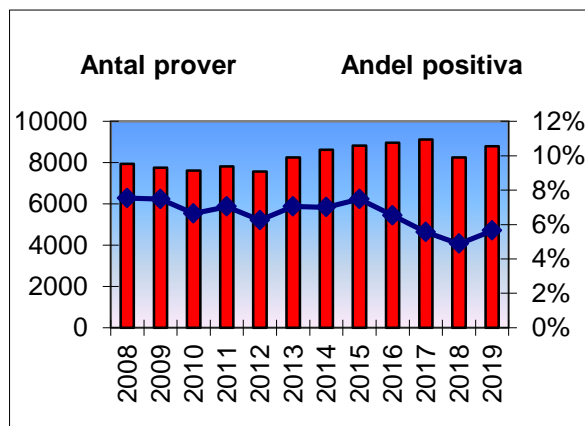
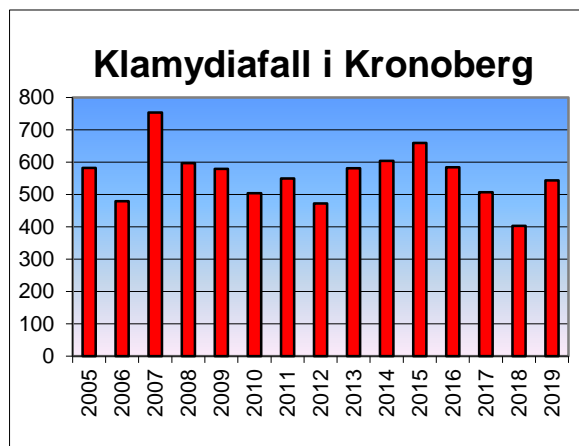
Andelen som upptäckts via smittspårning är cirka 40 % vilket är lika stor andel som tidigare. Heterosexuell smittväg har angetts hos 95 % av fallen och 90 % har smittats i Sverige.

Totalt har 8790 klamydiatest analyserats på Mikrobiologen i Växjö. Detta är på ungefär samma nivå som tidigare år. Egenprovtagningen visar på samma antal prov som förra året. Av dessa beställs cirka tre fjärdedelar via nätet. Vi har också noterat en ökning av positiva prov tagna via Dynamic Code som samarbetar med KRY.

Staplarna i diagrammet nederst visar antalet klamydiaundersökningar som görs årligen dvs både vanliga prov och egentester. Linjen i diagrammet visar på andelen av testerna som är positiva för klamydia.

Syfilis

En patient anmäldes 2019 med tidig syfilis.



Gonorré

Under senare år har antalet gonorréfall ökat i Sverige, framför allt i storstadsregionerna. Även i Kronoberg ser vi en trend med fler fall sista fem åren men det är små siffror som är svåra att dra säkra slutsatser av. Under 2019 anmäldes 15 fall i Kronoberg och majoriteten uppgavs vara heterosexuell smitta. Sedan fem år tillbaka testas alla klamydiaprover även för gonorré. Av årets 15 fall var 13 smittade i Sverige.

HIV

Under året har fyra nya patienter anmälts där alla utom en var smittade utomlands. En person var smittad i Sverige men hade flyttat till Kronoberg och således redan känd bärare av HIV. Vid årsskiftet hade 97 patienter behandlande läkare i länet.

Pneumokocker med nedsatt känslighet för penicillin

Anmälningarna gällande resistent pneumokocker minskar, detta sannolikt beroende både på att pneumokockvaccin ingår i barnvaccinationsprogrammet samt att sedan 2012 så skall bara pneumokocker med MIC 2 eller högre anmälas. Tidigare låg gränsen på 0,5 vilket medförde att många fler fall anmäldes. Under 2019 inga fall.

Påssjuka

Inga fall anmäldes under 2019. Eftersom parotit är relativt ovanligt rekommenderas utöver serologi även PCR prov från saliv och urin. Vid fall av parotit är det även viktigt att undersöka om anhöriga är vaccinerade för att minska risken för spridning.

MRSA

MRSA-fallen i Kronoberg fortsätter att minska något jämfört med föregående år. Trenden i riket är en liten ökning. Majoriteten av nya fall upptäckts via smittspårning medan ungefär en tredjedel av fallen anmäls på grund av utredning av sjukdomssymptom, dvs att patienten har en aktuell infektion orsakad av MRSA. Drygt hälften av fallen bedömdes vara smittade i Sverige.

ESBL och ESBL-carba

Extended Spektrum Betalaktamas (ESBL) producerande tarmbakterier blev anmälningspliktiga 2007. Anmälningsplikten gäller dock bara de mikrobiologiska laboratorerna. Det rör sig om bakterier som utvecklat resistens mot även tredje generationens cefalosporiner som t ex Cefotaxim. Under 2019 anmäldes några fler fall jämfört med de senaste åren.

Man skiljer ut ESBL-carba, dvs de stammar som dessutom utvecklat resistens mot karbapenemer, de bredaste antibiotika vi har. Dessa stammar är även kliniskt anmälnings- och spårningspliktiga. Under året har vi haft tre fall, alla tre sannolikt smittade utomlands.

VRE

Vancomycin resistent enterokocker (VRE) ökar i Sverige och det rapporteras av och till om mindre utbrott från olika håll i landet. På Vårdhygiens hemsida finns information om aktuella utbrott gällande VRE och andra resistent bakterier.

I Kronoberg hade vi inga fall 2019.

Mässling

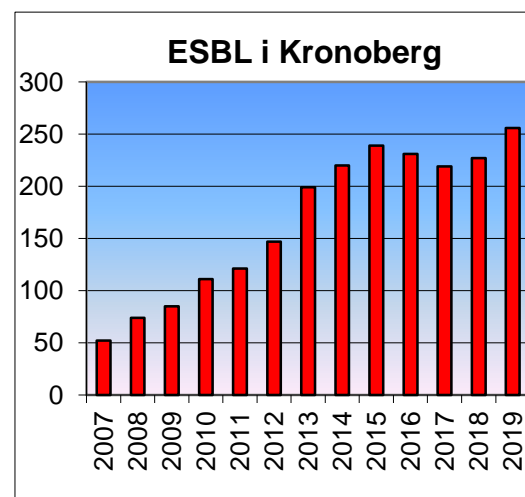
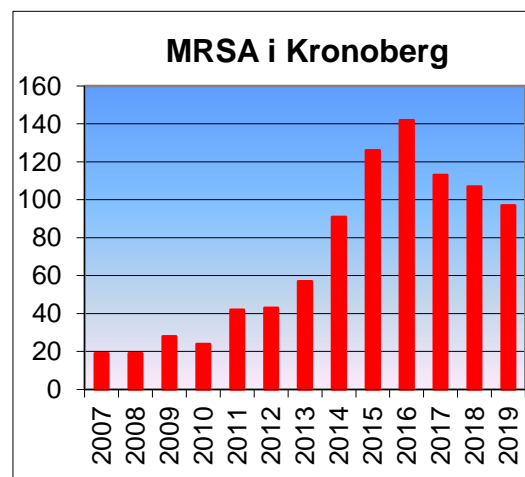
Inga fall under 2019 i Kronoberg.

Meningokockinfektioner

Inga fall under 2019 i Kronoberg.

Malaria

Sju fall under 2019, varav fyra tillhörde samma familj. De blev smittade i Kamerun. I övrigt ett fall från vardera Nigeria, Afghanistan och Sudan.



Invasiva Grupp A-streptokocker

Under 2019 sågs en liten nedgång (efter 2018 års uppgång) av invasiva Grupp A-streptokocker både i landet och här i Kronoberg. Det var 13 fall anmälda 2019 varav flera haft bakteriemi i samband med rosfeber eller sårinfektion. Något fall av allvarlig hud- och mjukdelsinfektion sågs också.

Invasiv infektion av Haemophilus influenzae typ B

Anmälningsplikten finns för att följa upp vaccinationseffekten av HIB-vaccinet som ingår i barnvaccinationsprogrammet sedan 1993. Under året har vi haft sex fall. Dessa sex patienter var alla vuxna som inte ingått i vaccinationsprogrammet.

Invasiv pneumokockinfektion

Anmälningsplikten infördes som en kvalitetskontroll av våra vaccinationsprogram. Sedan 2009 erbjuds alla barn ett s.k. konjugerat vaccin där pneumokockkapseln har kopplats till ett protein. Fram till sommaren 2018 var det Prevenar i Kronoberg men nu ingår vi i nationell upphandling av vacciner så nu är det Synflorix som ges till barnen. Under 2016 kom Folkhälsomyndighetens rekommendationer för vuxna som tillhör någon riskgrupp, mer information om pneumokockvaccination till vuxna finns på vår hemsida.

Av årets 37 fall var alla insjuknade vuxna, majoriteten var över 65 år.

Legionella

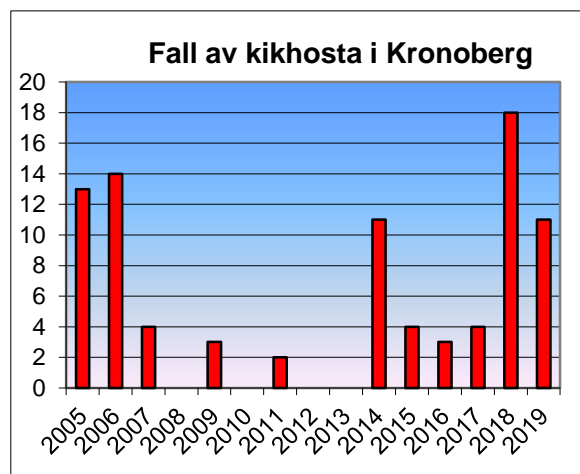
Två fall anmälda under 2019. Ett fall sannolikt smittad i Kronoberg medan det andra fallet skulle kunna vara smittat i ett annat län.

Kikhosta

Vaccin mot kikhosta ingår i barnvaccinationsprogrammet sedan 1996. Sedan 2014 ses ett ökat antal fall i Sverige men vi har inte sett så många fall i Kronoberg förrän hösten 2018. Folkhälsomyndigheten gav 2016 ut rekommendationer hur kikhosta skall förebyggas hos de allra minsta barnen. De bygger på att ge vaccin i rätt tid, ställa diagnos och ge behandling i rätt tid samt att ha en ökad uppmärksamhet gällande kikhosta. Vaccination av föräldrar rekommenderas inte generellt.

Elva fall diagnostiserades i vårt län 2019, de flesta under första kvartalet varav några i samma familj. Efter sommaren hade vi fyra fall där smittspårningen också visade på möjligt samband mellan några av fallen. Under 2019 var det inga spädbarn som diagnostiserades utan lite äldre barn och vuxna.

Tänk på diagnosen vid hosta och/eller apné hos små barn samt vid långvarig hosta hos vuxna om det finns spädbarn i omgivningen. Likaså hos gravida i sista trimestern. Även om vaccinationen ger ett bra skydd så kan man insjukna trots att man är vaccinerad.



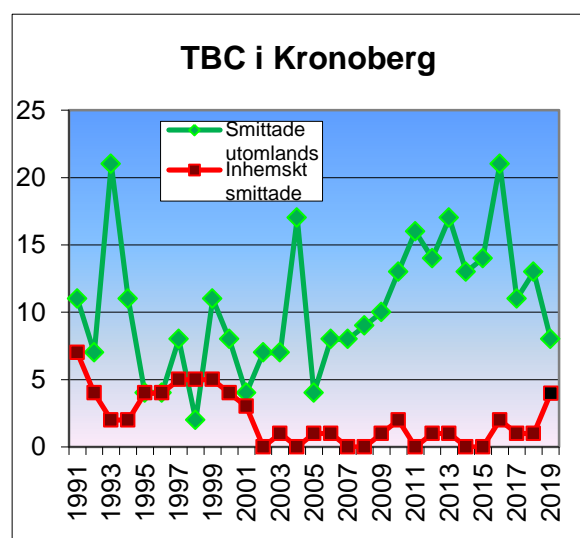
Listeria

Under året ett fall där listeria växte i blododling. Personen sannolikt smittad i Sverige men ingen säker smittkälla kunde återfinnas.

Tuberkulos

Under året anmäldes 12 fall varav fyra sannolikt var smittade i Sverige. Av de fallen som var smittade utomlands var det tre fall från Somalia, två från vardera Syrien och Eritrea och ett fall från Afghanistan.

I sju av fallen diagnostiserades infektionen i luftvägarna och de har således varit smittsamma. Körteltuberkulos hittades hos två patienter och även två fall av buktuberkulos diagnostiserades. Hos en patient hittade man tuberkulos i pleuravätska.



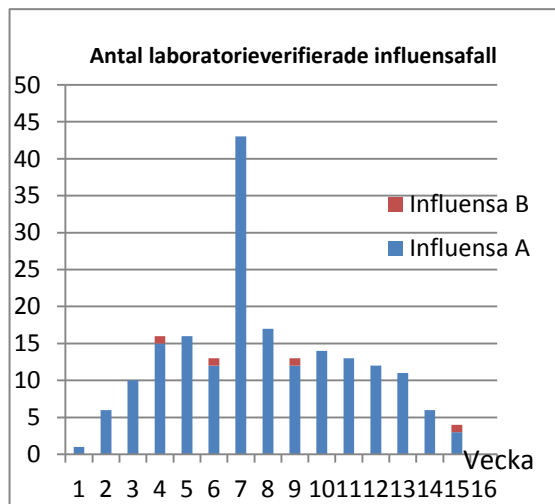
TBE

I Sverige insjuknade nästan lika många fall 2019 som de två åren dessförinnan, dvs knappt 400. Fortfarande är det flest fall i Stockholms skärgård samt omkring de stora insjöarna men TBE-smitta finns numera i stora delar av landet. I Kronoberg har vi i genomsnitt två till tre år varje år som är smittade i länet. Under 2019 anmäldes fyra fall i Kronoberg, sannolikt är tre av dessa smittade i länet medan ett fall troligen är smittad i annat län. I Kronoberg har vi inga riskområden där vaccination rekommenderas men vistas man mycket ute i skog och mark och/eller ofta får fästingar på sig kan man överväga vaccination.

Influensa

I diagrammet över fall per vecka så sticker vecka sju ut väldigt men sannolikt slumpade det sig så att fall som kunde hamnat både på vecka sex och åtta provtogs vecka sju istället.

I tabellen på sista sidan ser det ut som vi haft en kraftig ökning av influensa senaste tre åren. Anledningen är att tidigare var det bara den pandemiska influensan H1N1 som var anmälningspliktig medan nu skall alla influensor anmälas av laboratoriet. Dessutom är diagnostiken mer tillgänglig så det tas även betydligt fler prov. Säsongen 2018-2019 dominerades inledningsvis helt av influensa A H1N1 men i slutet på säsongen hade vi en del influensa A H3N2 också. Vaccinationstäckningen hos våra ålderspensionärer hamnade säsongen 2017-2018 på 62 % vilket är bättre än tidigare säsonger. För mer information se första sidan.



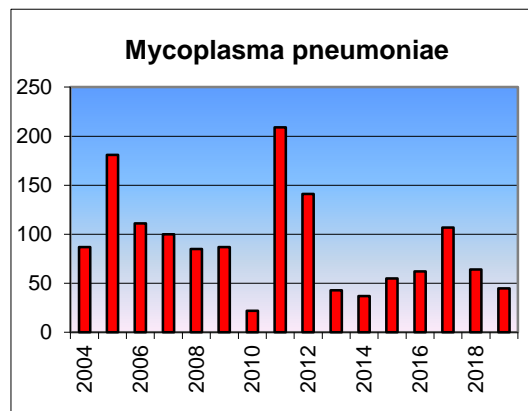
Psittacos (papegojsjuka)

Ett fall under 2019, personen hade rensat hänggrännor och på så sätt sannolikt kommit i kontakt med fågelträck.

Laborierapporter på agens ej anmälningspliktiga enligt smittskyddslagen

Mycoplasma pneumoniae

Man brukar räkna med en ökad smittspridning av mycoplasma med ungefär fyra till fem års intervall. Under säsongen 2011-2012 hade vi en omfattande smittspridning där vi hade fler positiva labprover än vi tidigare noterat. Sedan dess har det varit ganska lugnt fram tills 2017 då fallen åter ökade. Under 2018 och 2019 var det åter lite färre fall, 64 diagnostiserades under 2019 i vårt län.



Mycoplasma genitalium

Mycoplasma genitalium är en sexuellt överförbar infektion som ger liknande symptom som klamydia, men kan också vara asymtomatisk. Viktig differentialdiagnos vid t ex negativt klamydiatest och uretritbesvär/flytningar. Provtagning som vid klamydia. Behandlas i första hand med Azitromycin under fem dagar (så kallad förlängd behandling). Även om Mycoplasma genitalium inte ingår i smittskyddslagen bör aktuell fast partner provtas och behandlas enligt provsvar.

2019 togs 576 prov jämfört med 466 prov 2018, även antalet positiva fall ökade från 57 st 2018 till 83 st 2019.

Christian Blomkvist
Smittskyddsläkare i Kronoberg



Kontakt

Smittskyddsläkare: Christian Blomkvist
Bitr. smittskyddsläkare: Hampus Hjorton
Bitr. smittskyddsläkare: Arne Runehagen (timanställd)
Smittskyddssköterska: Charlotte Svensson
Smittskyddssköterska: Magnus Hermann (timanställd)
Vik smittskyddssköterska: Jennifer Fältbacke

Tel: 0470-58 82 78 Fax: 0470-58 71 59

E-post: smittskyddet@kronoberg.se

Antalet anmälda fall i Kronoberg per år uppdelat på diagnos

Diagnos	Snitt 2010-2015	2016	2017	2018	2019
Allmänfarliga sjukdomar					
Campylobacter	156	246	202	143	141
Difteri	0		0	0	0
EHEC	8	15	17	25	16
Giardia lamblia	29	25	22	22	12
Gonorré	6	5	16	11	15
Hepatit A	3	3	0	4	4
Hepatit B	59	46	23	20	9
Hepatit C	34	18	19	18	18
Hepatit D	0		0	3	0
Hepatit E	1	2	0	0	1
HIV	11	5	3	8	4
HTLV I/II infektion	0		0	0	1
Klamydia	563	585	507	403	544
Kolera	0		0	0	0
MRSA (anm.pliktig 2000)	64	142	113	107	97
Mjältbrand	0		0	0	0
Paratyfoidfeber	0		0	1	0
Pest	0		0	0	0
Pneumokock med nedsatt Pc känslighet	5	2	3	1	0
Rabies	0		0	0	0
Salmonellainfektion	59	44	32	68	36
därav inhemsk	14	11	15	36	19
Shigellainfektion	9	1	4	4	5
Syfilis	2	1	1	1	1
Tuberkulos	15	23	12	14	12
Tyfoidfeber	0	1	0	1	2
Virala haemorragisk febrar exkl dengue sorkf.	0		0	0	0
Anmälningspliktiga sjukdomar					
Atypiska mycobacterier	2	7	12	7	8
Botulism	0		0	0	0
Brucellos	0		0	0	0
Cryptosporidium	1	14	14	6	21
Denguefeber	2	4	1	2	2
Echinokockinfektion	1	1	0	1	1
Entamoeba histolytica	2	1	0	0	0
ESBL producerande enterobacteriaceae	173	231	219	227	256
ESBL CARBA	1	1	1	2	3
Influensa	16	194	197	339	216
Invasiva Grupp A streptokocker	12	10	10	19	13
Invasiv haemophilus inf	5	3	3	6	6
Harpest (tularemi)	0		0	0	0
Kikhosta	3	3	4	18	11
Legionellainfektion	2	1	0	1	2
Leptospirainfektion	0		0	0	0
Listeriainfektion	2	1	2	3	1
Malaria	4	1	0	2	7
Invasiv meningokockinfektion	2	1	1	1	0
Mässling	1		2	1	0
Papegojsjuka	2	0	5	1	1
Invasiv pneumokockinfektion	29	24	25	38	37
Påssjuka	1		1	0	0
Q-feber	0		0	0	0
Röda hund	0		0	0	0
TBE	2	2	3	6	3
Trikinos	0		0	0	0
VRE	6	1	7	2	0
Vibrio exkl kolera	1	2	0	8	1
Viral meningoencephalit	5	1	7	15	11
Yersiniainfektion	12	10	5	15	15
Summa		1677	1493	1574	1533