



Budget 2027

Med flerårsplan 2028-2029

Vi tar ansvar för Kronoberg



Innehållsförteckning

Ekonomi	5
Nuläge	6
Mål, indikatorer och uppdrag.....	7
Medarbetare	8
Nuläge	9
Mål, indikatorer och uppdrag.....	10
Hälso-och sjukvård samt tandvård	12
Nuläge	15
Mål, indikatorer och uppdrag.....	17
Kollektivtrafik	22
Nuläge	23
Mål, indikatorer och uppdrag.....	24
Regional utveckling	26
Nuläge	27
Mål, indikatorer och uppdrag.....	29
Kultur	30
Nuläge	31
Mål, indikatorer och uppdrag.....	32
Stöd och serviceverksamheter	33
Nuläge	34
Mål, indikatorer och uppdrag.....	35
Utvärdering av God ekonomisk hushållning	37

Finansiering och budgettabeller	38
Finansiering	38
Skatteintäkter	39
Utdebitering (skattesats)	39
Kommunalekonomisk utjämning och generella statsbidrag.....	39
Bidrag för läkemedel inom förmånen.....	40
Finansiella intäkter och kostnader.....	40
Resultatbudget.....	40
Kassaflödesbudget.....	41
Balansbudget	41
Driftsramar per nämnd	42
Kapiteringsersättning till Vårdval Primärvård samt Barntandvårdspeng.....	45
Investeringsbudget	46
Låneram.....	48
Koncernföretagens ekonomi	48
Bilagor	50

Förord

När vi nu lägger fram budgeten för 2027 och planåren 2028–2029 gör vi det i en tid präglad av osäkerhet. Ett fortsatt oroligt omvärldsläge påverkar ekonomin, skatteunderlaget och pensionskostnaderna. Samtidigt står Region Kronoberg inför stora och nödvändiga investeringar i både fastigheter och infrastruktur för framtiden.

I sådana tider blir det viktigaste att hålla fast vid det som bygger långsiktig styrka och trygghet: ansvarstagande, stabilitet och fokus på kärnuppdraget.

Sedan maktskiftet 2024 har Socialdemokraterna och Moderaterna tillsammans tagit ansvar för Region Kronoberg genom tre gemensamma budgetar. Det samarbetet har präglats av en gemensam vilja att prioritera det som betyder mest för kronobergarna – en tillgänglig hälso- och sjukvård, en stark primärvård, bra arbetsvillkor för våra medarbetare och en kollektivtrafik som människor har råd att använda. Vi vet att allt detta är möjligt genom tillväxt i vårt län, därför prioriterar vi insatser som möjliggör att fler företag vill etablera sig och växa, just här.

Under den här perioden har vi tillfört 880 miljoner kronor till hälso- och sjukvården varav 120 miljoner kronor till primärvården. Vi har genomfört särskilda satsningar för medarbetare som arbetar under obekväma tider, infört skobidrag och samtidigt arbetat för att fler ska kunna åka till jobbet eller fritidsaktiviteterna med kollektivtrafiken.

Det har varit möjligt därför att vi har valt att prioritera. Vi lovar inte allt till alla – men vi håller det vi lovar. Genom ordning och reda i ekonomin och ett tydligt fokus på våra kärnverksamheter har Region Kronoberg levererat resultat över de uppsatta överskottsmålen. Det är avgörande för att vi också ska kunna möta framtiden med styrka och genomföra de investeringar som krävs för kommande generationer.

Budgeten för 2027 innebär att vi fortsätter på den inslagna vägen. Vi kombinerar ekonomiskt ansvarstagande med fortsatta satsningar på välfärden och utvecklingen av Kronoberg.

Samtidigt fortsätter arbetet med att flytta beslut närmare verksamheterna och de människor som berörs. Därför utvecklar vi under året vårt arbetssätt genom att regionfullmäktige i större utsträckning anger riktning och ekonomiska ramar, medan nämnderna får ett större ansvar för prioriteringar och genomförande inom sina verksamheter. Vi tror på tillit, ansvar och på kraften i att beslut fattas nära.

Tillsammans tar vi ansvar för Kronoberg, här och nu, men också för framtiden. Tillsammans för ett gott liv - i ett livskraftigt län.



Henrietta Modig Serrate (S)

Ida Eriksson (M)

Ekonomi

Region Kronoberg ska ha en stabil ekonomi som präglas av långsiktighet, ansvarstagande och hållbarhet. En stark ekonomi över tid är en förutsättning för att kunna trygga verksamheten och genomföra de investeringar som krävs för framtidens sjukvård och kollektivtrafik. Samtidigt ska vi erbjuda en kvalitativ, säker och tillgänglig hälso- och sjukvård, en välfungerande kollektivtrafik, en levande region och ett rikt kulturutbud.

Vår budget fortsätter arbetet med en ekonomisk omställning där resurser flyttas från regionstyrelsen närmare nämnder och verksamheter. Majoriteten är tydlig med att ansvar och mandat ska finnas ute i organisationen, det gäller också den ekonomiska styrningen.

Målet är att verksamheten över tid ska generera ett överskott motsvarande i genomsnitt 2 procent av intäkterna under en femårsperiod. För att långsiktigt säkra en hållbar ekonomi behöver vi samtidigt fortsätta arbetet med att identifiera kostnadsminskande åtgärder kopplade till analysen i Framtidskompassen.

Arbetet mot välfärdsbrottslighet ska stärkas genom löpande kontroller för att säkerställa att ersättningar går till rätt verksamheter och att offentliga medel inte hamnar hos aktörer med kriminella kopplingar. Region Kronoberg ska ha nolltolerans mot välfärdsbrottslighet. Vi ska också stärka arbetet med våra rutiner kring fordringar.

Region Kronoberg fortsätter också arbetet med att minska hyrberoendet inom hälso- och sjukvården. Fler fast anställda medarbetare skapar bättre kontinuitet för patienterna, stärker verksamheternas utvecklingsarbete och bidrar till lägre kostnader över tid.

God ekonomisk hushållning

God ekonomisk hushållning innebär att Region Kronoberg uppnår både finansiella och verksamhetsmässiga mål, bedriver verksamheten långsiktigt, effektivt och ändamålsenligt samt hanterar ekonomiska frågor enligt lagar och etablerade normer. Begreppet omfattar både ett ekonomiskt och ett verksamhetsmässigt perspektiv. Regionen ska ha förmåga att hantera konjunktursvängningar och upprätthålla handlingsfrihet. Det kräver att eget kapital byggs upp genom positiva resultat över tid så att framtida pensionsutbetalningar, investeringar och kompetensförsörjning kan finansieras. En central utgångspunkt är att varje generation själv ska bära kostnaderna för den service den konsumerar. Regionens ekonomiska planering ska därför baseras på bedömd befolkningsutveckling, investeringsbehov och ekonomisk ställning.

Nuläge

Region Kronoberg har under de senaste fem åren haft ett genomsnittligt årligt balanskravsresultat på cirka 315 miljoner kronor motsvarande omkring fyra procent av skatteintäkter, kommunalekonomisk utjämning och generella statsbidrag. Soliditeten har stärkts och uppgick den 31 december 2025 till 35 procent, eller 10 procent inklusive ansvarsförbindelsen. Regionen har inga lån och har hittills kunnat finansiera sina investeringar med egna medel genom årets resultat, avskrivningar och sparande.

Mål, indikatorer och uppdrag

En hållbar ekonomi i balans

Målet är kopplat till god ekonomisk hushållning för att Region Kronoberg ska kunna hantera konjunktursvängningar och ha en stark handlingsfrihet samt att varje generation ska bära kostnader för den service som den konsumerar.

Indikator	Bokslut 2025	Målvärde 2027	Målvärde 2029	Jämförelse riket
Resultat (%) i förhållande till skatteintäkter, kommunalekonomisk utjämning och generella statsbidrag	7,8	2	2	1,3
Soliditet (%)	35	35	35	22
Självfinansieringsgrad, investeringar (%)	256	100	100	85
Genomsnittlig likviditet (mnkr)	2 287	500	500	Saknas

Uppdrag	Beskrivning	Ansvarig nämnd	Tidsplan	Ekonomisk konsekvens
Motverka välfärdsbrottslighet	Arbetet för att skattepengar inte ska gå till kriminella ska intensifieras.	Samtliga nämnder	2027	Inom ram
Revidera ägardirektiv	Fortsätta arbetet med att förbättra och förtydliga vår ägarstyrning, för alla de bolag där regionen är majoritetsägare, genom att revidera ägardirektiven.	RS	2027	Inom ram
Implementera och utvärdera den nya budgetprocessen	Region Kronoberg har infört en ny budgetprocess inför 2027. Under året ska denna utvärderas.	Samtliga nämnder	2027	Inom ram
Påbörja arbetet utifrån Framtidskompassen	Identifiera kostnadsminskande åtgärder kopplat till Framtidskompassen för att långsiktigt säkra en hållbar ekonomi.	Samtliga nämnder	2027	Inom ram
Stärka arbetet och förbättra rutinerna kring fordringar	Region Kronobergs arbete kring fordringar ska stärkas och rutinerna ska förbättras.	RS	2027	Inom ram

Medarbetare

Våra medarbetare är Region Kronobergs viktigaste resurs och en avgörande förutsättning för att vi ska kunna leverera hälso- och sjukvård med hög kvalitet, främja regional utveckling och säkerställa en fungerande kollektivtrafik i hela länet. För att möta dagens och framtidens behov krävs en sammanhållen, tydlig och långsiktigt hållbar personalpolitik som omfattar samtliga verksamheter.

Ett tydligt fokus ska vara att skapa goda förutsättningar för regionens medarbetare att trivas, utvecklas och vilja stanna kvar. Samtidigt behöver regionen stärka sin attraktionskraft som arbetsgivare för att kunna rekrytera den kompetens som krävs.

För att säkerställa hög kvalitet i såväl vård som övriga verksamheter krävs en god arbetsmiljö och goda arbetsvillkor. Region Kronoberg ska vara en attraktiv arbetsgivare som visar tillit till verksamheterna och deras medarbetare. Det innebär att erbjuda goda möjligheter till kompetensutveckling, tydliga karriärvägar och en arbetsmiljö där varje medarbetare ges förutsättningar att växa och bidra.

Regionens lönepolitik ska vara långsiktigt konkurrenskraftig och spegla individuella prestationer. Lönesättningen ska bidra till att behålla kompetens, skapa rättvisa villkor och stimulera utveckling i hela organisationen. Schemalagningen ska utgå från verksamhetens behov och gällande lagstiftning, men utvecklas i dialog mellan chefer och medarbetare för att möjliggöra större flexibilitet och en bättre balans mellan arbete och privatliv.

God samverkan bygger på en nära och förtroendefull dialog mellan politiken, chefer och de fackliga organisationerna. Det är en viktig grund för trygga arbetsvillkor, väl underbyggda beslut och utveckling av regionens verksamheter.

Genom en stark och framåtsyftande personalpolitik skapar vi förutsättningar att behålla och rekrytera den kompetens som krävs. Region Kronoberg ska vara en arbetsgivare där människor vill arbeta, utvecklas och vara delaktiga i att forma framtidens Kronoberg.

Att uppmärksamma och visa uppskattning för medarbetare som har arbetat länge i Region Kronoberg är viktigt. Därför höjer vi värdet på den gåvan som man får när man arbetat 25 år i Region Kronoberg.

Nuläge

Region Kronoberg står, liksom övriga regioner, inför stora utmaningar inom kompetensförsörjning. Verksamheten är personalintensiv och den demografiska utvecklingen innebär att antalet äldre ökar snabbare än arbetskraften. När rekrytering inte räcker krävs nya arbetssätt och samarbeten.

För att behålla kompetens ska Region Kronoberg vara en hållbar och utvecklande arbetsplats där medarbetare och chefer väljer att stanna. Samtidigt behöver regionen fortsatt attrahera och rekrytera nya medarbetare utifrån kompetensbehoven. Arbetet utgår från kompetensförsörjningskedjan: attrahera, rekrytera, introducera, utveckla, behålla och avsluta.

Regionens arbete baseras på SKR:s nio strategier för kompetensförsörjning – med fokus på attraktiv arbetsgivare, nya lösningar och ett hållbart arbetsliv:

- Synliggör lön, villkor och förmåner
- Stärk chefens förutsättningar att leda
- Använd kompetensen rätt
- Utnyttja tekniska möjligheter
- Rekrytera och attrahera bredare
- Främja utveckling och möjlighet till omställning
- Arbeta med friskfaktorer
- Underlätta för fler att arbeta mer och längre
- Värna arbetstiden
- Strategierna ger riktning för att säkerställa tjänster av hög kvalitet och minska beroendet av hyrbemanning.

Region Kronoberg arbetar aktivt med nya arbetssätt, uppgiftsväxling och tekniska lösningar för att möta kompetensförsörjningsutmaningen. Den framtagna kompetensförsörjningsplanen stödjer ett strukturerat arbete med behovsanalyser och handlingsplaner.

Arbetet med friskfaktorer har bidragit till hälsofrämjande och hållbara arbetsplatser, vilket stärker möjligheten att behålla medarbetare. Fortsatta satsningar på chefer och ledare skapar förutsättningar för att driva omställningen framåt. Minskningen av hyrberoendet har gett positiva effekter för både medarbetare och verksamhet. Regionen har fortsatt låg sjukfrånvaro, låg extern personalomsättning och en försiktigt stigande trend i hållbart medarbetarindex – faktorer som ger goda förutsättningar för det fortsatta utvecklingsarbetet.

Mål, indikatorer och uppdrag

Vara en hållbar och utvecklande arbetsplats

Arbetsplatsen Region Kronoberg ska präglas av starka friskfaktorer där medarbetare mår bra och väljer att stanna kvar. Arbetsplatserna ska vara hälsofrämjande med goda förutsättningar för medarbetare att trivas, att växa inom organisationen och bidra till utveckling. Regionen har ett enhetligt arbetsgivareerbjudande som är långsiktigt och hållbart över tid.

Indikator	Bokslut 2025	Målvärde 2027	Målvärde 2029	Jämförelse riket
Sjukfrånvaro (%)	5,3	5,3	5,3	6,4
Hållbart medarbetarindex (%)	80,3	80	80	78
Kostnader för egen personal i förhållande till total personalkostnad inom hälso- och sjukvården (%).	96	97	98	97,5

Uppdrag	Beskrivning	Ansvarig nämnd	Tidsplan	Ekonomisk konsekvens
Förbättra personaluppskattning	Säkerställa finansiering för personalvård samt höja beloppet för 25-årsgåvan.	RS	2027	1 mnkr
Säkerställa långsiktig kompetensförsörjning av distriktsläkare	Medarbetareerbjudande för distriktsläkare ska utvecklas och tydliggöras.	RSPU/ HSN	2027	Inom ram
Möt kompetensutmaningen	Med utgångspunkt i övergripande kompetensförsörjningsplan ska verksamheterna arbeta med lokala analyser, aktiviteter och åtgärder.	Samtliga nämnder	2027	Inom ram
Fortsatt arbete med friskfaktorer	Region Kronoberg ska vara en organisation som präglas av starka friskfaktorer. På övergripande nivå handlar det om att arbeta med de organisatoriska förutsättningarna för en god arbetsmiljö. Verksamheterna ska genomföra aktiviteter för att stärka friskfaktorerna på sina arbetsplatser.	Samtliga nämnder	2027	Inom ram
Minska hyrberoendet	Hälso- och sjukvårdsnämnden ska arbeta aktivt med att minska beroendet av hyrpersonal samt sätta mål, följa upp och redovisa ordinarie personal, vikarier och hyrpersonal jämfört med budgeterade tjänster.	HSN	2027	Inom ram

Uppdrag	Beskrivning	Ansvarig nämnd	Tidsplan	Ekonomisk konsekvens
Genomföra en översyn av lokala kollektivavtal	Region Kronoberg ska göra en översyn av lokala avtal för att säkerställa att de är relevanta.	RSPU	2027	Inom ram

Hälso- och sjukvård samt tandvård

Alla kronobergare ska få rätt vård i rätt tid

Sjukvården i Region Kronoberg håller hög kvalitet och många av invånarna är nöjda. Det är en styrka som ska värnas och utvecklas. Tillgängligheten till vården är generellt god, särskilt i jämförelse med andra delar av landet. Samtidigt väntar fortfarande för många på vård.

Under 2027 ska tillgängligheten till vården fortsätta att öka. Att vänta på vård innebär ett lidande för den enskilde. Behov av vård ska därför mötas skyndsamt. Under 2027 ska köerna kortas inom samtliga mätområden, med den långsiktiga målsättningen att Region Kronoberg ska bli den första regionen i Sverige som uppfyller vårdgarantin i alla led. Invånarna ska kunna lita på att vården finns där när den behövs. Produktions- och kapacitetsplanering är en viktig del i att kunna säkerställa hög tillgänglighet. Samtidigt ska vi använda den samlade kapaciteten i Sverige för att se till att kronobergarna får vård i tid.

Kronobergs två akutsjukhus ska fortsätta leverera god vård med hög kvalitet. Den nya ledningsstrukturen, med nära ledarskap och delad organisation, ska ges förutsättningar att få fullt genomslag och därmed stärka genomförandekraften på våra sjukhus.

Primärvården ska ges ännu bättre förutsättningar att kunna vara navet i hälso- och sjukvårdssystemet. Vi fortsätter öka resurserna till primärvården och ser samtidigt över fördelningsmodellen för att säkerställa omställningen till den nära vården.

Samarbetet med länets kommuner ska stärkas ytterligare. Genom strategin Nära Kronobergaren ska vi arbeta för att nå målbilden om en samordnad vård med patienten som aktiv medskapare. Vi tar nu ett konkret steg med breddinförande av egenmonitorering av vissa sjukdomar. Vi ger också ett uppdrag om att säkerställa goda hemgångar från avdelning genom ett stärkt samarbete med kommunerna.

Vården växer och vi kan göra mer åt fler. Vi ska arbeta med det som ger mest nytta och är värdeskapande för våra patienter. Det innebär att arbetssättet ”Kloka Kliniska Val” breddas i hela organisationen. Det ligger på varje verksamhet och medarbetare att ständigt arbeta med att göra mer av det som är mest värdeskapande för patienten.

Kvinnosjukvården har länge varit åsidosatt. Att vara kvinna kan ha stor betydelse för hälsan och tillgången till sjukvård. Det finns exempelvis många tillstånd och sjukdomar som särskilt eller endast

drabbar flickor och kvinnor genom hela livet. Av olika anledningar gör kvinnor också fler besök i hälso- och sjukvården än män och antalet anmälningar till patientnämnden, även med hänsyn tagen till fler antal besök, är högre för kvinnor än för män. Region Kronoberg behöver utveckla och förbättra arbetet med kvinnors hälsa i allmänhet och kvinnosjukvården i synnerhet.

Vårt ansvar

Hälso- och sjukvårdsnämnden ansvarar för den offentliga hälso- och sjukvården samt tandvården i Region Kronoberg. Verksamheten omfattar fem områden: sjukhusvård, primärvård, rättspsykiatri, tandvård samt psykiatri, rehabilitering och habilitering. Delar av hälso- och sjukvården och tandvården bedrivs även av privata vårdgivare genom vårdval eller avtal. Beställning och uppföljning av vårdval sköts av nämnden för folkhälsa och vårdval, och från 2027 av regionstyrelsen.

Behovet av ökad robusthet och resiliens är tydligt i alla Region Kronobergs verksamheter. Geopolitisk osäkerhet ökar sårbarheten och kräver stärkt beredskap. Klimatförändringarnas effekter, såsom extremväder och förändrade infektionsmönster, ställer samtidigt högre krav på hälso- och sjukvårdens beredskap. Utvecklingen av säkerhets- och beredskapsarbetet är därför fortsatt prioriterad.

Regionen satsar även på att utveckla och förstärka forskningen. Region Kronoberg har ansökt om att etablera universitetssjukvårdsenheter inom verksamheter där regionen ligger långt fram i utvecklingen.

Utvecklingsstrategi – Nära Kronobergaren

Hälso- och sjukvården, skolan och socialtjänsten bidrar dagligen till att förbättra kronobergarnas livsvillkor. Region Kronoberg har ett särskilt ansvar för att möta invånarnas behov av god hälsa, stöd, vård och omsorg. Arbetet är viktigt och sker i en tid av pågående omställning inom hela välfärdssektorn, där komplexa samhällsutmaningar kräver samordnade insatser.

Utvecklingsstrategin Nära Kronobergaren anger en gemensam inriktning för framtidens hälso- och sjukvård, skola och socialtjänst i länet. Strategin syftar till att stärka samverkan mellan regionen och kommunerna, liksom med statliga myndigheter, civilsamhälle, näringsliv och akademi. Arbetet tar avstamp i nationella målbilder, Agenda 2030 samt den regionala utvecklingsstrategin Framtidens Kronoberg i Världen 2025–2035.

För att säkerställa god och sammanhållen service för kronobergarna utgår strategin från följande principer:

- Vi utgår alltid från vad som blir bäst för kronobergaren.
- Vi tar tag i problem direkt.
- Vi bidrar med vår kompetens och samverkar vid behov.
- Vi återkopplar till steget före och underlättar för steget efter.
- Vi gör det tillsammans!

Nuläge

Primärvården

Region Kronobergs offentliga primärvård består av 21 vårdcentraler i både stad och landsbygd och ger vård till cirka 131 000 listade invånare. Primärvården omfattar även Primärvårdsrehab, 1177, En väg in för barn och unga med psykisk ohälsa, Familjhälsan samt hälso- och fotvårdsenheter.

Verksamheten är under kontinuerlig utveckling för att stärka tillgänglighet, kontinuitet, delaktighet och patientsäkerhet. Alternativ till fysiska besök, såsom telefon-, chatt- och videokontakter samt egenmonitorering, utvecklas vidare för att öka tillgängligheten. Kvalitetsresultaten visar tydligt positiva trender. Andelen patienter som får medicinsk bedömning inom tre dagar fortsätter att öka, kontinuiteten för patienter med kroniska diagnoser närmar sig målen, och andelen med fast läkarkontakt ligger avsevärt över målvärdet. Arbetet med dokumenterade överenskommelser intensifieras, särskilt för patienter med större behov.

Sjukhusvård

Region Kronoberg har (och ska fortsatt ha) två akutsjukhus. Växjö och Ljungby sjukhus kompletterar varandra och säkerställer att alla kronobergarna har ett rimligt avstånd till närmsta akutsjukhus.

Regionens sjukhusvård ska vara säker, tillgänglig och hålla hög medicinsk kvalitet. Utvecklingen drivs av medicinska framsteg, demografiska förändringar, samverkan med andra vårdgivare och omvärldsfaktorer. Tillgängligheten är god jämfört med riket, och arbetet med att minska väntetider pågår kontinuerligt. Produktions- och kapacitetsstyrning används för att jämna ut belastning och optimera resursanvändning. Regionen har två akutsjukhus som tillsammans ska erbjuda modern och sammanhållen sjukhusvård för länets invånare. Planering och utredning kring lokaler, renoveringar och nya vårdbyggnader fortsätter på båda sjukhusen i nära samverkan med berörda aktörer. Patientens delaktighet stärks genom dokumenterade överenskommelser som tydliggör vårdens innehåll, tidsplan och kontaktvägar. Under 2026 genomfördes en organisationsförändring med sjukhuschef för respektive akutsjukhus samt för medicinsk service, med målet att skapa en mer nära, tydlig och effektiv styrning.

Psykiatri, rehabilitering och habilitering

Verksamheten erbjuder psykiatri, rehabilitering och habilitering för hela länets befolkning och ska bedrivas i samverkan med andra aktörer för att säkerställa en sammanhållen vårdkedja och stärka patientens delaktighet. Regionen har kartlagt vården för barn och unga med psykisk ohälsa med målet att öka kvalitet, tillgänglighet och jämlikhet. Utredningen visar behov av förstärkt psykiatrisk vårdprocess och ökat samarbete med skolor.

Antalet personer med neuropsykiatriska diagnoser ökar, vilket kräver mer personcentrerade arbetssätt och stärkt samverkan mellan huvudmän. Inom området samsjuklighet pågår både lokalt och nationellt arbete för att skapa en sammanhållen och behovsanpassad process, där hälso- och sjukvård och socialtjänst ska ge stöd utifrån individens samlade behov.

Rättspsykiatri

Rättspsykiatriska regionkliniken tar emot patienter från hela landet och är en av fem nationella regionkliniker med högspecialiserad rättspsykiatrisk vård. Majoriteten av patienterna är överlämnade till vård av domstol, och kliniken tar även emot patienter från Kriminalvården med omfattande vård- och säkerhetsbehov. Arbetet med att effektivisera vårdprocessen för Kronobergspatienter fortsätter. Utökade lokaler ger möjlighet till fler vårdplatser och en mer sammanhållen vårdprocess.

Tandvården

Tandvården ska främja en god och jämlik munhälsa i hela befolkningen och arbetar hälsofrämjande och förebyggande. Samverkan sker med primärvård, barnhälsovård, skola och äldreomsorg för att tidigt identifiera behov och minska framtida behandlingsbehov. Exempelvis stärks samarbetet med förskolor för att förbättra barns tandhälsa. Vården prioriteras utifrån riskbedömningar för att bäst möta patienternas behov. Specialisttandvården har en viktig roll i att hjälpa dem med behov av mer avancerad tandvård.

Mål, indikatorer och uppdrag

Hälso- och sjukvårdens och tandvårdens mål utgår från Nära Kronobergarens strategiska inriktningar.

Kronobergarnas behov ska mötas på lika villkor och med hög kvalitet

Kopplas till riktningmål: Arbeta proaktivt och hälsofrämjande

Region Kronoberg arbetar för att alla kronobergare ska få god och jämlik hälsa, stöd, vård och omsorg. Insatser ges efter behov och med respekt för människan som utgångspunkt. Vården anpassas efter aktuell kunskap och präglas av förebyggande, behandlande och rehabiliterande insatser. För att skapa trygghet och förtroende utvecklas kontinuerligt gemensamma och personcentrerade arbetssätt, i syfte att ge ett mer sammanhållet stöd till varje individ. Arbetet genomförs proaktivt, innovativt och hållbart genom tydlig styrning, kloka prioriteringar och kontinuerlig uppföljning. Samtidigt involveras invånare, andra huvudmän och samverkansparter för att utveckla framtidens välfärd.

Indikator	Bokslut 2025	Målvärde 2027	Målvärde 2029	Jämförelse riket
Invånare med bra självskattat hälsotillstånd, andel (%)	69	70	71	71

Uppdrag	Beskrivning	Ansvarig nämnd	Tidsplan	Ekonomisk konsekvens
Öka antalet vårdplatser på Ljungby sjukhus	Fortsätta att implementera besluten om IMA och AVA vid Ljungby sjukhus.	HSN	2027	17 mnkr
Förbättra ledning och styrning vid våra sjukhus	Fortsätta att implementera den nya ledningsorganisationen vid sjukhusen	HSN	2027	10 mnkr
Bygg upp en akutläkarorganisation	Akutläkare ska bidra till att långsiktigt säkra två akutsjukhus. Utöver de 8 mnkr som tillfördes vid föregående budgen, utökar vi nu det med 2 mnkr för 2027 och ytterligare 2 mnkr för 2028.	HSN	2027-2028	2 mnkr (Totalt 10 mnkr 2027 och 12 mnkr 2028)
Implementera en modell för att fördela pengar till vårdcentralerna – för att säkerställa omställningen till nära vård	En modell för fördelning av ekonomiska resurser till primärvården ska implementeras. Uppföljningen ska vara mer dialog- och tillitsbaserad. Vårdcentralerna ska vara delaktiga i arbetet.	RS	2027	Inom ram

Uppdrag	Beskrivning	Ansvarig nämnd	Tidsplan	Ekonomisk konsekvens
Stärka klimakterievården	Arbeta för att stärka klimakterievården i Kronoberg.	HSN	2027	Inom ram

Kronobergarnas behov ska mötas nära och samordnat

Kopplas till riktningmål: Stärka samordning utifrån kronobergarens behov och fokus

Region Kronoberg vill göra det enkelt för kronobergarna att komma i kontakt med oss genom att erbjuda flexibla kontaktvägar som utgår från invånarnas olika förutsättningar och behov. Genom principen ”digitalt först, fysiskt när det behövs” frigörs resurser till dem som behöver personliga möten, samtidigt som tillgängligheten stärks. Arbetet genomförs systematiskt för att skapa kontinuitet och samordning, särskilt för barn, unga och personer med komplexa behov.

Kronobarnsmodellen samt fasta vård- och omsorgskontakter utgör viktiga komponenter för att möta och tillgodose behoven. Primärvården ska fungera som navet i systemet och ansvara för bedömning, behandling, förebyggande arbete, omvårdnad och rehabilitering på rätt nivå, med tydliga strukturer för samordning när specialistresurser krävs. Den gemensamma planeringen och samverkan mellan vårdnivåer och aktörer ska säkerställa att invånare får ett sammanhållet, begripligt och tryggt stöd.

Vi ska arbeta för att det tas fram ett nationellt vaccinationsprogram för äldre, likt det som idag finns för barn. I det vaccinationsprogrammet ska frågan om införandet av bältrosvaccin hanteras.

Indikator	Bokslut 2025	Målvärde 2027	Målvärde 2029	Jämförelse riket
Andel väntande patienter till första besök inom planerad specialiserad vård som väntat 90 dagar eller kortare (%)	79	81	83	74
Andel väntande patienter till operation/åtgärd inom planerad specialiserad vård som väntat 90 dagar eller kortare (%)	87	89	91	65

Andel patienter som får en medicinsk bedömning av legitimerad personal inom 3 dagar i primärvården (%)	87	89	91	86
Andelen besvarade samtal i förhållande till hur många som har ringt inom vårdcentralerna (%)	88	95	99	88
Andel patienter med samordningsärende med kommunen som har en utsedd fast vårdkontakt (%)	69,3	72	75	Saknas
Andel av befolkningen med fast läkarkontakt (%)	61,5	70	75	Saknas

Uppdrag	Beskrivning	Ansvarig nämnd	Tidsplan	Ekonomisk konsekvens
Arbeta aktivt med köförlortande åtgärder	Alla Kronobergare ska få rätt vård i rätt tid. Köerna till vården ska kortas. Genom produktions- och kapacitetsplanering kan effektiviteten höjas. Vi ska också använda Sveriges samlade resurser för att korta köer. Fortsätta med nivåstruktureringen inom Södra Sjukvårdsregionen.	HSN	2027	Inom ram
Se över rutiner för ett bättre samarbete vid hemgång från sjukhus	När en patient är färdigvårdad inom sjukhusvården och ska komma hem så ska vi säkerställa smidiga och bra hemgångar. Tillsammans med kommunerna ska vi säkerställa att alla patienter får en trygg och stabil hemgång.	HSN	2027	Inom ram
Arbeta för ett nationellt vaccinationsprogram för äldre	Vi vill se ett samordnat nationellt vaccinationsprogram för äldre, där frågan om bältrovaccination ska hanteras.	RS/HSN	2027	Inom ram
Utred möjligheten att stärka funktionen inre sjukvårdsledare vid SOS Alarm	Inre sjukvårdsledning (ISL) är en ambulanssjuksköterska som är placerad på larmcentralen. ISL gör bedömningar om patienter är i behov av akut- eller slutenvård eller om den kommunala primärvården kan sätta in tillsyn. Utredningen ska syfta till att öka ambulansen tillgänglighet och öka den nära vården.	HSN	2027	Inom ram
Arbeta aktivt för att alla som ringer vårdcentralen ska komma fram samma dag	Alla invånare som ringer vårdcentralen ska komma fram samma dag, det skapar trygghet och tillit.	HSN	2027	Inom ram

Kronobergarna är aktiva medskapare utifrån sina förutsättningar

Kopplas till riktningmål: Möjliggöra för kronobergare att vara aktiva medskapare

Region Kronoberg arbetar förebyggande och hälsofrämjande för att stärka kronobergarnas fysiska, psykiska och sociala hälsa genom hela livet. Fokus ligger på tidiga insatser, egenvård samt att stärka individens egna resurser. Särskild vikt läggs vid att upptäcka ohälsa hos barn och unga, liksom psykisk ohälsa, våld och missbruk i alla åldrar. Ett personcentrerat förhållningssätt är utgångspunkten där invånare ses som aktiva medskapare och där delaktighet främjas. Genom tydlig, inkluderande och individanpassad kommunikation skapas förutsättningar för att invånare ska förstå och använda tillgänglig hälsoinformation. Digitalisering, egenmonitorering och god informationsdelning stärker både delaktighet, självbestämmande och patientsäkerhet.

Indikator	Bokslut 2025	Målvärde 2027	Målvärde 2029	Jämförelse riket
Antal patienter med egenmonitorering	126	700	1 000	Saknas

Uppdrag	Beskrivning	Ansvarig nämnd	Tidsplan	Ekonomisk konsekvens
Breddinföra egenmonitorering enligt plan	De patienter som har en diagnos som är lämpad för egenmonitorering och som vill, ska få möjligheten till en uppkopplad monitorering. Detta gör bättre möjligheter för både patienten och vården att arbeta förebyggande.	HSN	2027	Inom ram

Kronobergarnas behov ska mötas med kompetens och arbetsglädje

Kopplas till riktningmål: Öka fokus på person och relation

Region Kronoberg utvecklar en kunskapsbaserad verksamhet genom att stärka lärande, forskning och erfarenhetsutbyte mellan professioner och verksamheter, där kronobergare ges möjlighet att delta i forskningsstudier och där data och analys utgör en systematisk grund för uppföljning och ständiga förbättringar. Kunskaps- och beslutsstöd ska vara lättillgängliga, integrerade i våra system och stödja säkra och jämlika insatser. Som arbetsgivare skapar Region Kronoberg goda arbetsmiljöer där medarbetare kan arbeta på toppen av sin kompetens, med stöd av hälsofrämjande arbetsplatser, gemensamma utbildningsinsatser och teambaserade arbetssätt. Genom att stärka forskningsperspektivet och utveckla akademiska verksamheter skapas attraktiva arbetsplatser och bättre förutsättningar för långsiktig bemanning med egen personal.

Målet är att fler medarbetare ska vilja arbeta en större del av sitt yrkesliv i regionen. Genom att behålla fler medarbetare kan vi trygga en högre kompetens och en bättre bemanning.

Indikator	Bokslut 2025	Målvärde 2027	Målvärde 2029	Jämförelse riket
Patientupplevd kvalitet avseende kontinuitet och koordinering i primärvården, index (%)	69	70	71	71
Förtroende för sjukvården i sin helhet, andel (%)	63	64	65	63

Uppdrag	Beskrivning	Ansvarig nämnd	Tidsplan	Ekonomisk konsekvens
Förstärk primärvården	Primärvården ska vara centrum i vårdsystemet. Du som patient ska lätt nå din vårdcentral och få rätt hjälp. Därför förstärker vi primärvården med ytterligare 15 miljoner utöver uppräknig för demografi, medicinteknik, prisökningar och löner.	RS	2027	15 mnkr (utöver uppräknig för demografi, medicinteknik, prisökningar och löner)
Utred bemanningstalen inom sjukhusvården	Se över fördelningar av bemanning inom sjukhusvården för att få en mer transparent, rättvis och hållbar modell.	HSN	2027	Inom ram

Kollektivtrafik

Kronoberg är en landsbygdsregion där det kan vara stora avstånd mellan bostad, utbildning och arbetsplats. Kollektivtrafiken måste finnas när människor behöver den, men också vara attraktiv så att invånare vill välja den. Med det behöver vi en kollektivtrafik som har ett brett utbud, kommer i tid och är säkert att åka med.

För många blir avståndet mellan hem och arbete ett hinder, inte för att viljan saknas, utan för att kollektivtrafiken inte matchar människors vardag. Kollektivtrafiken ska bättre matcha resenärernas behov. Genom att bygga ut den anropsstyrda kollektivtrafiken får vi bättre resursutnyttjande så att bussen kommer när någon ska åka med den.

Genom att erbjuda sommarbiljetten och vinterbiljett kan fler resa under längre ledigheter. Dessutom innebär det smidigare kollektivtrafik för turister som besöker Kronoberg. Tidtabellerna ska förbättras så att resenärens hela resa med olika trafikslag blir smidigare.

Många **pendlar** in till Kronobergs län, men kronobergare pendlar också ut. Därför är samarbetet med våra grannregioner viktigt för att kunna få regelverk och samordnade biljettpriser som gör det smidigt för resenärerna.

Kollektivtrafiken och dess uppdrag

Kollektivtrafiken skapar tillgänglighet till arbete, studier, service och fritid för länets invånare men även alla besökare. Den ska vara tillgänglig, trygg och relevant för alla resenärer både i staden och på landsbygden.

Verksamheten omfattar busstrafik, tågtrafik, glesbygdstrafik och sjukresor och i avtal med kommunerna även skolskjuts, färdtjänst och riksfärdtjänst. Region Kronoberg är regional kollektivtrafikmyndighet och ansvarar för det regionala trafikförsörjningsprogrammet.

Kronobergs läge i Sydsverige kräver goda pendlingsmöjligheter över länsgränserna. Genom samarbeten i tågsystemen Öresundståg, Krösatåg och Pågatåg underlättas de längre resorna.

Nuläge

Avtalet med den nuvarande driftansvariga för busstrafiken har avslutats i förtid, men det fortsätter utan förändringar för resenärerna under övergångsperioden samtidigt som en ny upphandling genomförs. Avtalet planeras att avslutas i december 2028 istället för 2035. Vi tar med oss behovet av bättre uppföljning, tydligare kravställning och större fokus på leveransförmåga i framtida upphandlingar. Skattebetalarnas pengar ska användas ansvarsfullt och trafiken ska fungera.

Under 2025 infördes anropsstyrd linjetrafik på prov i Ljungby kommun med två linjer. Anropsstyrd linjetrafik innebär att tidtabellerna och linjerna finns kvar, men att det endast kör en buss om någon bokar en resa en tid innan avgång. Satsningen syftar till att få till en mer träffsäker och kostnadseffektiv lösning där det traditionella linjenätet inte används i den utsträckning som är ekonomiskt försvarbart. Utvärdering sker i juni 2026 och ska visa vilka effekter det ger i förhållande till kostnad och ökad tillgänglighet. Erfarenheterna ska ligga till grund för framtida beslut om införande på fler platser i länet.

Trafikförsörjningsprogram

Det regionala trafikförsörjningsprogrammet är det viktigaste styrdokumentet för kollektivtrafiken. Det ska ange en tydlig riktning, bygga på realistiska mål och utgå från invånarnas behov. En revidering av det har påbörjats under 2025 med målet att ha ett uppdaterat program som ska antas under 2026.

Mål, indikatorer och uppdrag

Fler ska vara nöjda med kollektivtrafiken, både resenärer och allmänheten

Kopplas till målområdet – Kund och allmänhet

Indikator	Bokslut 2025	Målvärde 2027	Målvärde 2029	Jämförelse riket
Hur nöjd är du sammanfattningsvis med Länstrafiken/bolaget? (Nöjd kund-index (NKI), Kunder), andel (%)	64	67	68	59
Nöjd kund (NKI) Serviceresor, andel (%)	86	88	88	83

Målet kopplas till det strategiska området - Attraktiv kollektivtrafik

Indikator	Bokslut 2025	Målvärde 2027	Målvärde 2029	Jämförelse riket
Kunder - För de flesta resor jag gör, vet jag hur jag kan åka kollektivt enligt Kollektivtrafikbarometern * (%)	81	86	87	90
Allmänhet - För de flesta resor jag gör, vet jag hur jag kan åka kollektivt enligt Kollektivtrafikbarometern * (%)	57	64	66	75

Alla invånare ska ha ett grundläggande kollektivtrafikutbud

Målet kopplas till målområde - Trafik

Indikator	Bokslut 2025	Målvärde 2027	Målvärde 2029	Jämförelse riket
Avgångstiderna passar mina behov (Kunder), andel (%)	62	63	64	69
Avgångstiderna passar mina behov (Allmänhet), andel (%)	41	42	42	54

Ökat hållbart resande med kollektivtrafik, gång och cykel

Målet kopplas till målområdet – Hållbar resursanvändning

Indikator	Bokslut 2025	Målvärde 2027	Målvärde 2029	Jämförelse riket
Kollektivtrafikens marknadsandel (%) av det motoriserade resandet	11	12	13	26

Kollektivtrafikens självfinansieringsgrad ska vara minst 50 procent

Kopplas till målområdet – Hållbar resursanvändning

Indikator	Bokslut 2025	Målvärde 2027	Målvärde 2029	Jämförelse riket
Självfinansieringsgrad kollektivtrafik (%)	59,1	50	50	Saknas

Uppdrag	Beskrivning	Ansvarig nämnd	Tidsplan	Ekonomisk konsekvens
Tillgänglighetsanpassning av hållplatser	Tillsammans med länets kommuner och Trafikverket intensifieras arbetet med att rusta upp och tillgänglighetsanpassa prioriterade hållplatser i Kronoberg.	RS/RUN	2027	Inom ram
Upphandling fordon Öresundståg	Ett projekt för att upphandla nästa generations Öresundståg (NGÖ) har startats och har som ambition att ha nya fordon i trafik under början av 2030-talet.	TN	2027	Inom ram
Genomför strategiska trafikutredningar	Översyn av buss- och tågtrafik med syfte att säkerställa att Länstrafiken erbjuder attraktiv trafik och relevant utbud inom befintlig kostnadsram.	TN	2027	Inom ram
Påbörja arbete med att uppnå basutbud i buss- och tågtrafiken	Översyn görs av vilka orter och linjer som ska få utökad trafik. Därefter implementeras satsningarna.	TN	2027	Inom ram
Utred möjligheten till förbättrat utbud i våra tågsystem	I enlighet med målsättningar i trafikförsörjningsprogrammet utreds möjligheten till utökad tågtrafik i våra tågsystem. Utredningen ska belysa effekter och kostnadsbild.	TN	2027	Inom ram
Upphandling busstrafik 2028	En ny upphandling av hela länets busstrafik genomförs. Målet är att nya trafikavtal ska börja gälla från december 2028.	TN	2027	Inom ram

Regional utveckling

Företagande och hårt arbetande människor är det som skapar skatteintäkter. Utan dem får vi ingen välfärd, därför behövs ett växande och starkt näringsliv. Alla som kan jobba, ska jobba och vara en del av vårt samhälle. Ett stärkt näringsliv och högre sysselsättning är den regionala utvecklingens högsta prioritet. För att klara det arbetar vi med prioriteringarna som stakas ut i den Regionala utvecklingsstrategin.

Regionen får fler och fler besökare genom inrikes och utrikes resor. Besöksnäringen bidrar starkt med sysselsättning och tillväxt. Med förhållandevis små medel kan tillväxten inom besöksnäringen stärkas.

Region Kronoberg är strategiskt placerad ur ett beredskapsperspektiv och har därmed en avgörande roll under kris och krig. Särskilt fokus ska ligga på energi, infrastruktur, livsmedel och innovation i syfte att utveckla samhällskritiska insatser och produkter.

Infrastrukturen inom, till och från Kronoberg är avgörande för tillväxten. Därför ska den regionala utvecklingen fortsätta samverka med och påverka på viktiga aktörer inom området, både lokalt och nationellt.

Regional utvecklingsstrategi - Framtidens Kronoberg i världen

Den regionala utvecklingsstrategin pekar ut riktningen, men det är i vardagen för invånare, kommuner, föreningar och företag som den måste göra verklig skillnad. Under 2027 behöver Region Kronoberg ta nästa steg genom att i konkret handling fortsätta bygga stark samverkan och tydligare visa resultaten av det arbete som görs.

I den regionala utvecklingsstrategin finns fyra långsiktiga prioriteringar som vi kommer att arbeta med under strategiperioden:

- Bygder och samhällen som ökar Kronobergs välmående och attraktivitet
- Kompetensförsörjning som främjar utveckling och omställning
- Den kronobergska handlingskraften och entreprenörskapet växlas upp
- Infrastruktur som stärker Kronobergs position i Sydsverige

Nuläge

Det regionala utvecklingsarbetet påverkas av ett omvärldsläge som förändrats snabbt. Geopolitiska spänningar, skakiga försörjningskedjor, osäker energiförsörjning och ett försämrat säkerhetsläge i Europa visar att beredskap inte bara är en krisfråga utan också en utvecklingsfråga. Region Kronoberg behöver därför stärka samarbetet med kommuner, näringsliv, civilsamhälle och statliga myndigheter för att länet ska stå bättre rustat inför kriser och samhällsstörningar.

Samverkan är också avgörande för att Kronoberg ska kunna hävda sina intressen utåt. Kronoberg är ett litet län, men behöver inte vara en liten röst. Genom ett flertal samarbeten som bland annat Regionsamverkan Sydsverige, det småländska samarbetet, Brysselkontoret, Euroregion Baltic och Interreg South Baltic kan Region Kronoberg driva frågor som stärker länets utveckling.

Kronobergs exportintensiva näringsliv, industriella bas och många små och medelstora företag gör att länets utveckling har betydelse långt utanför de egna gränserna. Region Kronoberg ska därför fortsatt arbeta för ett bättre företagsklimat, fler investeringar och etableringar samt den omställning och innovation som krävs för långsiktig och hållbar tillväxt.

Kompetensförsörjningen är en av länets mest akuta framtidsfrågor. Det handlar både om brist på arbetskraft och att kompetensen inte alltid matchar arbetsmarknadens behov. Därför behöver Region Kronoberg tillsammans med kommuner, utbildningsanordnare, Arbetsförmedlingen, näringslivet och arbetsmarknadens parter bidra till att fler snabbare hittar rätt utbildning och rätt arbete. Det kräver löpande analyser av kompetensbehoven och ett utbildningsutbud som kan ställa om när behoven förändras.

Kronobergs utmaningar med gymnasiebehörigheten är allvarliga, både för den enskilda unga och för länets långsiktiga kompetensförsörjning. Även om grundskolan är ett kommunalt ansvar krävs gemensamma lösningar där Region Kronoberg kan bidra med analys, samverkan och konkreta insatser. Yrkesdagar och yrkesmässor är viktiga verktyg för att ge unga bättre kunskap om yrken, karriärvägar och bristyrken.

Energiomställning och infrastruktur behöver få ännu större betydelse i det regionala utvecklingsarbetet. Tillgång till el, kapacitet i elnäten, energieffektivisering och strategiska energiprojekt är avgörande för företagens konkurrenskraft, klimatomställningen och länets robusthet. Tillsammans med kommuner, näringsliv, Business Region Kronoberg och Energikontor Syd ska Region Kronoberg stärka samverkan och bidra till att fler energiprojekt och investeringar landar i länet.

En väl fungerande infrastruktur är en livsfråga för länets invånare och en konkurrensfråga för näringslivet. Kronobergs centrala läge i Sydsverige, med både stambanan och E4:an genom länet, gör oss till en viktig infrastrukturpunkt ur både beredskaps- och transportsynpunkt. Region Kronoberg ska fortsatt driva på för bättre vägar och järnvägar, stärkt transportkapacitet, ökad punktlighet och god tillgänglighet i hela länet.

När Danmark och Tyskland kopplas samman genom Fehmarn Bält-förbindelsen kommer det att förändra transportmönster, handelsflöden och etableringsmöjligheter i hela vår del av Europa. Det påverkar Kronobergs konkurrenskraft. Region Kronoberg ska därför bidra till att höja kunskapen, samla aktörer och säkerställa att kommuner och näringsliv är redo att agera när nya möjligheter öppnar sig.

Mål, indikatorer och uppdrag

Region Kronoberg ska skapa ökade förutsättningar för en hållbar regional utveckling

Region Kronobergs viktigaste insatser för att skapa ökade förutsättningar för en hållbar regional utveckling är en fortsatt bred samverkan med relevanta aktörer i länet, liksom ett nationellt och internationellt påverkansarbete genom regional och mellanregional samverkan.

Indikator	Bokslut 2025	Målvärde 2027	Målvärde 2029	Jämförelse riket
Antalet företag som tar del av direkta företagsstöd via Region Kronoberg (st)	262	300	300	Saknas
Antal kronor av EU-medel som varje insatt krona regionala tillväxtmedel ger (Regionala tillväxtmedel är statliga tillväxtmedel för regional utveckling, så kallade 1:1 medel) (kr)	2,90	2,50	2,50	Saknas
Beviljade EU-medel från EU:s regionala program (strukturfonder och Interregprogram) (mnkr)	102	110	115	Saknas

Uppdrag	Beskrivning	Ansvarig nämnd	Tidsplan	Ekonomisk konsekvens
Stärk utvecklingsarbetet kring beredskap	Beredskapsfrågan ska beaktas inom det regionala utvecklingsarbetet. Särskilt fokus på energi, infrastruktur, livsmedel och innovation, i syfte att utveckla samhällskritiska insatser och produkter.	RUN	2027	Inom ram
Arbeta för ett växande näringsliv	Öka nyetableringar i länet samt stärka det regionala näringslivets exportmöjligheter.	RUN	2027	Inom ram
Säkerställ bästa möjliga infrastruktur	Bedriva påverkansarbetet kring infrastrukturfrågor gentemot staten i samarbete med andra regioner i vårt närområde, men också ur ett internationellt perspektiv.	RUN	2027	Inom ram
Utveckla besöksnäringen	Utöver den satsning på en miljon kronor i förra budgeten tillsätter vi nu en halv miljon kronor ytterligare.	RUN	2027	0,5 mnkr (1 mnkr 2026)

Kultur

Kultur och bildning bidrar till Region Kronobergs vision och värdegrund genom att skapa ett livskraftigt, öppet och demokratiskt Kronoberg. I Sverige är yttrandefrihet, konstnärlig frihet och varje människas rätt till kulturell välfärd skyddat i grundlag och kultur ska finnas i hela landet. Därmed ska vi säkerställa att kultur ska finnas i hela Region Kronoberg och vara tillgänglig för alla. Barn och ungdomar ska vara en prioriterad grupp. Många barn och unga möter kultur för första gången genom regionens verksamheter och det är viktigt att vi fortsätter satsa på barn och ungdomar då de också är framtidens kulturskapare.

I budget för 2027 gör vi en satsning på att möjliggöra kulturreSOR för barn och unga i skolan. Långa avstånd och kostnad för resor kan för många skolor utgöra ett ekonomiskt hinder för att barn och unga ska få ta del av våra kulturinstitutioner. Genom att införa och möjliggöra subventionerade resor med kollektivtrafiken för barn och unga inom skolan är förhoppningen att öka tillgången till och deltagandet i regionala kulturinstitutioner. Satsningen är på 700 000 kronor. Inför 2027 genomförs även en förstärkning på våra kulturinstitutioner i Kronoberg. Satsningen är på 2 miljoner kronor och syftar till att stärka våra kulturinstitutioner och deras viktiga arbete för hela Kronoberg.

Uppdraget för kulturnämnden

Det offentliga kulturuppdraget vilar på en stadig grund med utgångspunkt i demokrati och mänskliga rättigheter samt de nationella kulturpolitiska målen. Regionens kulturuppdrag är en del av den statliga kultursamverkansmodellen och ansvarar för att fördela såväl regionala som statliga medel till regional kulturverksamhet i länet. Region Kronobergs kulturnämnd har ansvaret för att åtagandet inom kultursamverkansmodellen i länet fullgörs, men också för att revidera, utveckla och förvalta kulturplanen. Den nyligen antagna kulturplanen beskriver de prioriteringar som görs i Kronoberg utifrån de nationella målen: kulturpolitikens självständighetsmål, deltagandemål och samhällsmål. Kulturnämnden ansvarar även för den konstnärliga gestaltningen i Region Kronoberg samt stöttar delar av folkbildningen och idrottsrörelsen på regional nivå.

Kulturplan Kronoberg

Den regionala kulturplanen är en långsiktig kulturpolitisk strategi och en förutsättning för att delta i den statliga kultursamverkansmodellen. Planen beskriver Region Kronobergs prioriteringar för att nå de nationella målen om självständighet, deltagande och kulturens betydelse för samhällsutvecklingen.

Kulturplan Kronoberg 2025-2028 anger de regionala kulturpolitiska målen, som följer de nationella målen.

- I Kronoberg ska kulturen vara en dynamisk, utmanande och obunden kraft med yttrandefriheten som grund
- I Kronoberg ska alla ha möjlighet att delta i kulturlivet
- I Kronoberg ska kreativitet, mångfald och konstnärlig kvalitet prägla samhällets utveckling

Nuläge

Region Kronoberg arbetar utifrån länets förutsättningar för att genomföra de kulturpolitiska målen och fullgöra uppdraget i kultursamverkansmodellen. Regionen har en lång tradition av samverkan med kulturverksamheter, kommuner, andra regioner och civilsamhället och värnar den konstnärliga friheten samt principen om armlängds avstånd.

Det säkerhetspolitiska läget innebär ökade krav på beredskap för att skydda kulturarv och upprätthålla kulturverksamhet vid kris eller krig. Konstnärlig frihet, ökat deltagande, barns rätt till kultur och behov av ändamålsenliga lokaler är fortsatt prioriterade frågor. Tillgången till kultur varierar i länet och för att säkerställa alla barns och ungas rätt till kultur krävs fortsatta insatser, till exempel genom kultur i skolan och subventionerade kulturreSOR.

Mål, indikatorer och uppdrag

I Kronoberg ska alla ha möjlighet att delta i kulturlivet

Det här målet handlar om varje enskild människas grundlagsskyddade rätt till kulturell välfärd, bildning och de kulturella rättigheter som följer av FN:s deklARATION om mänskliga rättigheter. Det finns också särskilda lagkrav vad gäller barn och unga, nationella minoriteter och tillgänglighet för personer med funktionsvariationer.

Indikator	Bokslut 2025	Målvärde 2027	Målvärde 2029	Jämförelse riket
Antal elever som besökte den regionala museiverksamheten via skolan. (st)	3 160	3 500	3 600	Saknas
Antal skolkonserter/föreläsningar i den regionala teater-, dans- och musikverksamheten. (st)	773	900	900	Saknas

Uppdrag	Beskrivning	Ansvarig nämnd	Tidsplan	Ekonomisk konsekvens
Möjliggöra kulturreSOR för barn och unga i skolan	Införa och möjliggöra subventionerade resor med kollektivtrafik för barn och unga inom skolan, i syfte att öka tillgången till och deltagandet i regionala kulturinstitutioner.	KN	2027	700 tkr
Förstärka kulturinstitutionerna	Med syfte att förstärka kulturinstitutionerna och deras viktiga arbete i vårt län.	KN	2027	2,3 mnkr
Stödja kommunerna i samverkan av kulturskolorna	Kommunernas kulturskolor är en viktig plattform där barn och unga kan utöva konst och kultur. Genom samverkan och samarbete mellan kulturskolorna, med regionen som en stödjande aktör, kan verksamheten utvecklas.	KN	2027	Inom ram
Följa implementeringen av kulturgarantin för barn och unga	Modellen säkerställer och stärker barn och ungas rätt till kultur och riktas mot förskola och grundskola. Planerad start höstterminen 2026, och genomförs i samverkan med länets kommuner.	KN	2027	Inom ram

Stöd och serviceverksamheter

Region Kronoberg står inför omfattande fastighetsinvesteringar, både vid Ljungby sjukhus och Växjö sjukhus. Därtill finns betydande behov av investeringar i andra verksamhetslokaler, inte minst inom våra vårdcentraler. Under år 2027 kommer därför ett stort fokus att ligga på att driva detta arbete vidare, i syfte att säkerställa moderna, ändamålsenliga och hållbara lokaler för regionens verksamheter.

Inför 2027 väljer vi också att förstärka arbetet med att minska svinn. Att minska svinn är viktigt både utifrån ekonomisk- och ekologisk hållbarhet. Det gäller framförallt matsvinn, textilier inom vården samt läkemedel. Enbart inom textilier i vården uppgår kostnaderna för svinn till flera miljoner kronor per år. Detta omfattar exempelvis arbetskläder, patientkläder, sängkläder och handdukar. Vi vet att det går att göra skillnad. Förra året minskade textilsvinnet med cirka 143 000 kronor, vilket motsvarar cirka 5000 plagg. Även svinn av mat är ett stort problem och vi slänger ungefär 87 gram per portion. I Region Kronoberg mäter vi idag inte svinn av läkemedel och det är något som vi vill börja göra och därmed också följa upp. Målet är att minska onödiga kostnader kopplat till svinn genom förbättrade rutiner och ökad medvetenhet.

Stöd och serviceverksamheten i Region Kronoberg har en otroligt viktig roll i att stötta och underlätta för kärnverksamheten i vår region. Därför förstärker vi nu stöd och serviceverksamheten med 9 miljoner kronor för att öka stödet ut till organisationen.

Stöd och serviceverksamheten och dess uppdrag

Region Kronobergs övergripande behov av stöd och service uppfylls av flera organisatoriska enheter: ekonomi, FoUU, HR, informationsteknik, kansli, kommunikation, säkerhet och beredskap samt regionservice, som alla har i uppdrag att underlätta kärnverksamhetens dagliga drift och långsiktiga mål. Stöd- och serviceverksamheterna har ett brett uppdrag att utveckla och stödja Region Kronobergs verksamheter inom bland annat områdena verksamhetsstyrning, lagerlevernad, digitalisering, försörjning, beredskap, administrativt stöd, utveckling och utbildning.

Nuläge

Region Kronoberg utvecklar sina gemensamma stödprocesser för att avlasta kärnverksamheterna, effektivisera arbetsflöden och minska sårbarhet. Detta kräver fortsatta satsningar på professionella kompetensgrupper, standardisering och automatisering. Regionen är en lärande organisation som integrerar forskning, utveckling och utbildning för att stärka innovations- och omställningsförmågan.

Det åldrande fastighetsbeståndet innebär stora behov av långsiktig planering. Utredningar pågår för att säkra ändamålsenliga lokaler och ett robust lokalnyttjande samtidigt som förberedelser inför byggnation vid Ljungby sjukhus fortskrider. Nybyggnationen på Ljungby sjukhus ska möjliggöra att Ljungby sjukhus ska bedrivas i ändamålsenliga och effektiva lokaler. I februari 2026 presenterades en utredning där man har undersökt vad vi som region har råd med, oavsett om sjukhuset byggs på nuvarande tomt eller i Räppe. Den nuvarande tomten där sjukhuset i Växjö är beläget har begränsningar som medför betydande utmaningar för nybyggnation på samma plats. I maj 2026 gav regionstyrelsen regiondirektören i uppdrag att genomföra en samlad analys och utlåtande som belyser byggnation av nya sjukhuslokaler i Växjö utifrån fler perspektiv. Uppdraget innebär också att regiondirektören i samråd med Växjö kommun ska genomföra en analys av Region Kronobergs befintliga tomter vid Växjö sjukhus och i Räppe för byggnation av nya sjukhuslokaler i Växjö. Utredningen ska återrapporteras i december 2026.

De båda byggnationerna i Ljungby och Växjö ska utgå från strategin Nära Kronobergaren och dessutom vara anpassade efter Region Kronobergs ekonomiska förutsättningar. Det innebär att de ska vara mer yteffektiva än tidigare planer. Under byggnationerna ska de båda sjukhusen hjälpas åt för att upprätthålla vårdkapaciteten under byggtiden. Delar av verksamheten som inte måste finnas på sjukhusområdet kan placeras på annat ställe, exempelvis måltidsproduktion och viss service.

Kraven på robusta lösningar ökar, bland annat genom nya lagkrav på lagerhållning av medicinskt material. Regionens materialförsörjning ska vara tillförlitlig, kostnadseffektiv och hållbar. Arbetet med en stabil måltidsproduktion fortsätter, inklusive planering av ett nytt produktionskök.

Digitalisering är en central möjliggörare för effektivisering och modernisering. Genom nära samarbete mellan verksamhet och IT stärks den informationsdrivna styrningen och regionen deltar aktivt i nationellt samordnade satsningar för gemensamma tjänster och system.

Omvärldsläget innebär att Region Kronoberg kan utsättas för olika former av aktörsdrivna hot: strategiska hot, väpnat angrepp, kriminalitet, terrorism/extremism, underrättelseverksamhet, subversion och sabotage, samt icke aktörsdrivna hot: klimat/väder, olyckor och samhällsstörningar. Region Kronoberg ska kunna förebygga och hantera säkerhetshot samt ha en förmåga att bedriva verksamheten i såväl kris som höjd beredskap. Målsättningen för arbetet med säkerhet och beredskap är att kunna erbjuda medborgarna en trygg och säker samhällsservice, oavsett omvärldsläget.

Mål, indikatorer och uppdrag

Stödverksamheter ska underlätta kärnverksamhetens dagliga drift och långsiktiga mål

För att på ett bra sätt kunna uppnå vision och strategier arbetar Region Kronoberg med en sammanhängande struktur av ledningsprocesser, kärnprocesser och stödprocesser. Stöd- och servicefunktionernas övergripande uppdrag är att i sina processer stödja verksamheterna utifrån deras behov och bidra till utveckling och en kostnadseffektiv verksamhet. I nära dialog med verksamheterna ska stödfunktionerna ständigt utvecklas och arbeta med förbättringar, i syfte att bidra till en alltmer hållbar och robust verksamhet.

Indikator	Bokslut 2025	Målvärde 2027	Målvärde 2029	Jämförelse riket
NKI Regionservice (%)	81	82	83	Saknas
Procentuell minskning av matsvinnet jmf. med benchmarking år 2023. (%)	1	15	20	Saknas
Antal plagg i minskning i svinn jmf. med föregående år (st)	5 000	5 000	5 000	saknas

Uppdrag	Beskrivning	Ansvarig nämnd	Tidsplan	Ekonomisk konsekvens
Förstärkning av stöd- och serviceverksamheten	Förstärkningen syftar till att förstärka stöd och serviceverksamheten genom en satsning på digitalisering, säkerhet och beredskap samt till en chefsjurist.	RS	2027	9 mnkr
Möt kompetensutmaningen genom uppgiftsväxling	Tillsammans med kärnverksamheter utreda uppgifter som kan utföras av stöd- och försörjningsverksamheterna. Syftet är att genom professionalisering skapa effektivisering och använda rätt kompetens för uppgifterna.	RS	2027	Inom ram

Uppdrag	Beskrivning	Ansvarig nämnd	Tidsplan	Ekonomisk konsekvens
Stärk beredskapen inom organisationen	Stärka Region Kronobergs förmåga vid extraordinär, särskild händelse och höjd beredskap i enlighet med nationella direktiv.	RS	2027	Inom ram
Arbeta med framtidens fastigheter	Fortsätta arbetet med att ta fram lokalförsörjningsplaner, fastighetsutvecklingsplaner, konceptprogram för försörjning och service samt utvecklingsplaner för Region Kronoberg.	RS	2027	Inom ram
Stärka förutsättningarna för våra forskare	För att forskare utbildade inom regionen ska kunna stanna och bidra, ska vi skapa attraktiva tjänster där kliniskt arbete kombineras med forskning. På så sätt stärker vi både vår kvalitet och forskningsprofil långsiktigt.	RS, HSN, RSPU	2027	Inom ram
Minska krånglet och arbeta med det som är värdeskapande	Region Kronoberg ska arbeta aktivt för att minska krånglet i vår organisation och verka för att prioritera det som är värdeskapande för våra invånare.	Samtliga nämnder	2027	Inom ram
Minska svinn av textilier, mat och läkemedel	Arbeta aktivt med att minska svinn av textilier, mat och läkemedel i våra verksamheter. Införa mätetal för svinn av läkemedel.	HSN, RS	2027	Inom ram

Utvärdering av God ekonomisk hushållning

Regionfullmäktige har beslutat (§ 148/2025) om Riktlinjer för god ekonomisk hushållning. I denna riktlinje framgår det att en samlad bedömning av god ekonomisk hushållning avseende finansiella och verksamhetsmässiga mål ska göras i samband med årsredovisning samt delårsrapportering efter augusti.

Vid en samlad bedömning av god ekonomisk hushållning ska indikatorer ha uppnått hög (100 procent måluppfyllelse) eller medelhög (80 procent eller högre måluppfyllelse) för att målen ska bedömas som uppnådda. Lägre än 80 procents måluppfyllnad bedöms inte som uppnått. För att en god ekonomisk hushållning ska anses vara uppnådd ska minst 75 procent av samtliga verksamhetsmässiga indikatorer nå hög eller medelhög måluppfyllelse och de finansiella indikatorerna ska uppnås till 100 procent.

För de resultat som redovisas senare än innevarande år tas måttets senaste tillgängliga resultat med vid bedömningen. För verksamhetsmässiga mål som inte har kvantitativa indikatorer kopplade till sig görs en kvalitativ bedömning och analys av måluppfyllelsen.

Finansiering och budgettabeller

Finansiering

Finansieringen i budgeten baseras på SKR:s (Sveriges kommuner och regioner) skatteunderlagsprognos och Skandias pensionsprognos från april 2026. Delposterna för 2027 samt planåren 2028–2029 utgår från dessa förutsättningar och framgår av tabellen nedan.

SKR skriver i sitt cirkulär 2026:18 att den globala konjunkturutvecklingen har bromsats av ökade geopolitiska spänningar, vilket har fördröjt den förväntade svenska konjunkturuppgången. Trots detta bedöms svensk ekonomi fortsätta återhämta sig, med BNP-tillväxt som överstiger fjolårets nivå och ligger över trend under 2026–2027. Antalet arbetade timmar ökar redan i år efter föregående års nedgång och väntas nå sin starkaste tillväxt nästa år, vilket bidrar till en positiv utveckling av lönesumman och därmed skatteunderlaget.

Den internationella osäkerheten, kopplad till konflikter och störningar på energimarknaderna, dämpar exportefterfrågan och bidrar till högre inflation globalt. Samtidigt väntas effekterna på svensk inflation bli relativt begränsade på kort sikt, bland annat till följd av låg kärninflation och tillfälliga inhemska åtgärder. Inflationen bedöms dock öka något fram mot 2027, inte minst till följd av stigande räntor. Trots en svagare omvärld finns förutsättningar för en fortsatt inhemsk återhämtning. Hushållens reala inkomster stärks under året, vilket stödjer konsumtionen. Sammantaget ger detta en stabil grund för skatteunderlagets utveckling, även om prognosen präglas av betydande osäkerhet.

Jämfört med tidigare bedömningar har konjunkturuppgången reviderats något framåt i tiden, med en svagare utveckling på kort sikt men starkare tillväxt från och med 2027. Arbetslösheten bedöms bli något högre än tidigare prognoser, medan inflationen har justerats upp till följd av högre energipriser. Detta understryker behovet av fortsatt beredskap i den ekonomiska planeringen.

	Utfall 2025	Budget 2026	Budget 2027	Plan 2028	Plan 2029
Skatt					
Preliminärskatt	6 184	6 418	6 577	6 844	7 099
Avräkning skatteintäkter	-34	-	-	-	-
Summa skatt	6 150	6 418	6 577	6 844	7 099
Kommunalekonomisk utjämning och generella statsbidrag					
Inkomsutjämningsbidrag	1 347	1 398	49	49	52
Kostnadsutjämningsavgift/-bidrag	27	37	1 494	1 546	1 605
Strukturbidrag	47	47	61	23	-15
Regleringsavgift/-bidrag	100	64	47	46	46
Bidrag för läkemedel inom förmånen	792	787	820	840	860
Övriga statsbidrag	40	-	-	-	-
Summa kommunalekonomisk utjämning och generella statsbidrag	2 353	2 333	2 471	2 504	2 548
Summa Skatt, utjämning och generella statsbidrag	8 503	8 753	9 048	9 348	9 647
Finansiella intäkter	178	80	100	100	100
Finansiella kostnader	-260	-87	-100	-190	-231
<i>varav finansiella del pensioner</i>	<i>-153</i>	<i>-52</i>	<i>-65</i>	<i>-155</i>	<i>-196</i>
<i>Justering orealiserade poster</i>	<i>36</i>	<i>-</i>	<i>-</i>	<i>-</i>	<i>-</i>
Summa	8 457	8 746	9 048	9 258	9 516

Skatteintäkter

Skatteintäkterna utgör cirka två tredjedelar av Region Kronobergs totala intäkter. Intäkterna påverkas av den samhällsekonomiska utvecklingen och av den skattesats som fastställs av regionens förtroendevalda.

Utdebitering (skattesats)

Skattesatsen i Region Kronoberg för 2027 fastställs till 12,00 procent.

Kommunalekonomisk utjämning och generella statsbidrag

Beloppen för utjämningsystemet i budget 2027 baseras på preliminära uppgifter från april 2026 och kan komma att justeras efter regeringens budgetproposition. Det slutliga utfallet fastställs i december 2026.

Bidrag för läkemedel inom förmånen

Regeringen avser att fortsätta utvecklingsarbetet inom läkemedelsområdet och att tillsammans med SKR skapa en långsiktig hållbar modell för statens bidrag till regionernas kostnader för läkemedelsförmånen. För 2027 budgeteras bidraget till 830 miljoner kronor, baserat på Socialstyrelsens vårprognos.

Finansiella intäkter och kostnader

De finansiella kostnaderna 2027–2029 avser främst Skandias prognostiserade kostnader för intjänandedelen av pensionsskulden, inklusive ränte- och basbeloppsuppräkningskostnader. Övriga finansiella poster består huvudsakligen av bankavgifter, ränteintäkter och avkastning från kapitalförvaltningen. Övriga finansiella kostnader och intäkter avser framför allt bankavgifter, ränteintäkter och avkastning i kapitalförvaltningen.

Resultatbudget

	Utfall 2025	Budget 2026	Budget 2027	Plan 2028	Plan 2029
Verksamhetens nettokostnader	-7 796	-8 568	-8 859	-9 160	-9 515
Skatteintäkter	6 150	6 418	6 577	6 844	7 099
Generella statsbidrag och utjämning	2 353	2 335	2 471	2 504	2 548
Verksamhetens resultat	707	185	189	188	132
Finansnetto	-82	-7	0	-90	-131
Resultat	625	178	189	98	1
Balanskravsjusteringar	36	-	-	-	-
Resultat efter balanskravsjusteringar	661	178	189	98	1
<i>Resultat i förhållande till skatteintäkter, kommunalekonomisk utjämning och generella statsbidrag</i>	<i>7,8 %</i>	<i>2,0 %</i>	<i>2,1 %</i>	<i>1,1 %</i>	<i>0,0 %</i>

Kassaflödesbudget

	Utfall 2025	Budget 2026	Budget 2027	Plan 2028	Plan 2029
Löpande verksamhet					
Årets resultat	625	178	189	98	1
Avskrivningar	318	280	336	343	357
Avsättningar & övriga likvidpåverkande poster	144	15	-97	2	66
Rörelsekapitalförändringar	63	-202	0	0	0
Kassaflöde från löpande verksamhet	1 150	271	478	211	32
Investeringar	-1 281	-563	-468	-752	-780
Förändring långsiktiga fordringar och skulder	-43	0	0	0	0
Förändring likvida medel	-174	-293	10	-541	-748

Balansbudget

	Utfall	Budget	Budget	Plan	Plan
Tillgångar					
Anläggningstillgångar	3 952	4 858	4 731	5 080	5 443
<i>varav finansiell leasing</i>	729	1 170	1 109	1 049	989
Omsättningstillgångar	6 428	5 600	6 696	6 593	6 442
<i>varav finansiella omsättningstillgångar</i>	4 795	3 985	4 995	5 095	5 195
Summa	10 380	10 458	11 427	11 673	11 885
Eget Kapital och skulder					
Eget kapital	3 603	3 315	4 192	4 291	4 292
Avsättningar (pensioner mm)	4 368	4 337	4 384	4 486	4 652
Skulder	2 409	2 806	2 851	2 896	2 941
<i>varav finansiell leasing</i>	832	1 764	1 709	1 654	1 599
Summa	10 380	10 458	11 427	11 673	11 885

Driftsramar per nämnd

Nedan redovisas preliminära driftsramar för nämnderna under perioden 2027-2029. Driftsramarna är preliminära, eftersom interna budgetposter kan komma att förändras. Regionfullmäktige fattar beslut om eventuella ramförändringar mellan nämnder.

	Utfall	Budget 2026	Budget 2027	Plan 2028	Plan 2029
Hälso- och sjukvårdsnämnd	5 326	5 785	5 987	6 130	6 275
Trafiknämnd	307	444	413	452	534
Regional utvecklingsnämnd	81	85	88	89	90
Kulturnämnd	75	77	82	83	84
Nämnden för folkhälsa och vårdval	1 443	1 514	-	-	-
Styrelsen för Grimslövs folkhögskola	16	17	17	17	17
Regionstyrelsen*	541	637	2 262	2 379	2 506
Patientnämnden	0,5	1	1	1	1
Regionfullmäktige	7	8	9	9	9
Summa	7 796	8 568	8 859	9 160	9 515

*innefattar även Vårdval fr o m 2027

Förändringar av driftsramar

I resursförändring nedan ingår även löne- och priskompensation.

	2027	2028	2029
Hälso- och sjukvårdsnämnden			
Ram fg år	5 785	5 987	6 130
Resursförändring (netto)	202	143	145
varav:			
Öka antalet vårdplatser på Ljungby sjukhus	17		
Förbättra ledning och styrning vid våra sjukhus	10		
Bygg upp en akutläkarorganisation	2	2	
RAM	5 987	6 130	6 275
Trafiknämnden			
Ram fg år	444	413	452
Resursförändring (netto)	-31	39	82
varav:			
Nya Krösatåg	32	12	
RAM	413	452	534
Regionala utvecklingsnämnden			
Ram fg år	85	88	89
Resursförändring (netto)	2,6	1	1
varav:			
Besöksnäringssatsning	0,5		
RAM	88	89	90
Kulturnämnden			
Ram fg år	77	82	83
Resursförändring (netto)	5	1	1
varav:			
Kultursatsning	3		
RAM	82	83	84
Styrelsen för Grimslövs folkhögskola			
Ram fg år	17	17	17
Resursförändring (netto)	0,2	0,1	0,1
RAM	17	17	17
Nämnden för folkhälsa och vårdval			
	-	-	-
Nämnden upphör 2027 (ingår därefter under regionstyrelsen)			

	2027	2028	2029
Regionstyrelsen			
RS exkl Vårdval Ram fg år	637	689	743
Resursförändring (netto)	52	55	61
varav:			
Personalvård	1		
Förstärkning av stöd- och serviceverksamheter	9		
SUMMA exkl Vårdval	689	743	805
Vårdval Ram fg år	1 514	1 573	1 636
Resursförändring (netto)	59	62	65
varav:			
Förstärk primärvården	15		
Ej utnyttjade anslag Vårdval BUP	-15		
SUMMA Vårdval	1 573	1 636	1 701
RAM TOTALT	2 262	2 379	2 506
Patientnämnden			
Ram fg år	0,9	0,9	0,9
Resursförändring (netto)	0,02	0,01	0,01
RAM	0,9	0,9	0,9
Regionfullmäktige			
Ram fg år	8	9	9
Resursförändring (netto)	0,7	-0,4	0,1
varav:			
Tillfällig utökning Dubbla revisorer - år 1 ny mandatperiod	0,5	-0,5	
RAM	9	9	9
SUMMA	8 859	9 160	9 515

Kapiteringsersättning till Vårdval Primärvård samt Barntandvårdspeng

Vårdersättning Vårdval Kronoberg

Uppräkning för vårdersättning Vårdval Kronoberg görs med 2,6 procent för år 2027 enligt LPIK inklusive läkemedel (SKR:s prognos i april 2026).

Vårdersättningen 2027 uppgår därmed till följande uttryckt i kronor per listad och år:

<i>(belopp i kronor)</i>	
Vårdersättning 2026	5 723 kr
Indexreglering (LPIK)	149 kr
Resursförstärkning	114 kr
Vårdersättning 2027	5 986 kr
<i>Inklusive 2% momsersättning</i>	6 106 kr

Barntandvårdspeng

Uppräkning av barntandvårdspengen görs med 3,1 procent (LPIK exklusive läkemedel).

Barntandvårdspengen för år 2027 uppgår därmed till följande, uttryckt i kronor per barn och år:

	å pris 2026	Uppräkning	å pris 2027
Barntandvårdspeng, 3-19 år	1 762 kr	55 kr	1 817 kr
Områdesansvar, 0-2 år	355 kr	11 kr	366 kr
Områdesansvar, 3-19 år	222 kr	7 kr	229 kr

Investeringsbudget

För att möta framtida krav och säkerställa en hälso- och sjukvård av hög kvalitet, hög patientsäkerhet och en attraktiv arbetsmiljö genomför Region Kronoberg ett omfattande investeringsprogram.

Investeringarna ska bidra till verksamhetsutveckling och effektivisering genom nya eller förbättrade lösningar, ökad kapacitet eller sänkta kostnader. Investeringar görs även för att ersätta befintliga resurser och bibehålla kapacitet och standard.

	Utfall	Budget	Budget	Plan	Plan
	2025	2026	2027	2028	2029
Fastigheter	207	270	212	364	482
Medicinsk teknik och övriga inventarier	133	208	195	127	151
Informationsteknik	30	40	41	41	42
Övriga investeringar och oförutsett	12	45	20	220	105
Summa	382	563	468	752	780

Investeringsramar, (miljoner kronor)

	Budget	Plan	Plan	Totalt flerårigt projekt
	2027	2028	2029	
Fastighetsinvesteringar beslutade av RF				
Växjö sjukhus				
- Införande av PCI Växjö sjukhus	14			36
- Om- och tillbyggnation klinisk mikrobiologi	22	9		35
Ljungby sjukhus				
- Ny vårdbyggnad 1N		5	57	1 014
Sigfridområdet och övriga länet				
- Ombyggnation Teleborgs vårdcentral	25			77
- Ventilation Regionhuset	10			28
Fastighetsinvesteringar planerade för beslut i RF/RS				
Växjö sjukhus				
- Ombyggnation barnakuten	4			14
- Ambulansstation Växjö		50	50	100
Ljungby sjukhus				
- Ambulansstation Ljungby		20	20	40
- Folkandvården Ljungby		20	20	40

	Budget	Plan	Plan	Totalt flerårigt projekt
- Markanläggning modul 1 A	6			6
Sigfridsområdet och övriga länet				
- Ombyggnation Rättspsykiatri hus K6	25	100	175	400
- RGS Försörjning/beredskapslager		17	17	51
- RGS Kök + transport		40	40	120
Övergripande				
- Oförutsedda större ombyggnationer	30	30	30	
Fastighetsanslaget				
- Tekniska reinvesteringar	45	45	45	
- Mindre verksamhetsanpassningar	15	15	15	
- Nyinvesteringar, inkl robust- och säkerhetshöjande åtgärder	10	10	10	
- Verksamhetsanpassningar för intäktsfinansierad verksamhet	6	3	3	
MT och övrig inventarier				
Anslagsfinansierad verksamhet				
- Återanskaffningar inklusive haveri	140	81	107	
- Nyinvesteringar	12	10	12	
- Nyinvestering, införande av PCI	20			20
Intäktsfinansierad verksamhet				
- Primärvård	2	3	2	
- Hjälpmedelscentral	11	11	11	
- Klinisk mikrobiologi	4	4	5	
- Folktandvård	3	10	6	
- Rättspsykiatri	3	8	8	
IT	41	41	42	
- Återanskaffning	25	25	25	
- Rättspsykiatri	3	3	3	
Öresundståg		200	85	
Oförutsett	20	20	20	
Summa	468	752	780	

Låneram

Region Kronobergs planerade investeringar under den kommande tioårsperioden kräver att tillräcklig likviditet finns. Regionfullmäktige ska därför, i samband med budgetbeslutet, även besluta om nyupplåning, refinansiering och kreditramar. Överlikviditetsmedel kan användas för att finansiera investeringarna, men ett upplåningsbehov kan ändå uppstå. För 2027 beviljar regionfullmäktige en låneram på 500 miljoner kronor och låter den befintliga kreditramen kvarstå.

Koncernföretagens ekonomi

	Utfall		
	2023	2024	2025
AB Destination Småland			
Ägarandel, 100 %			
Omsättning	8,9	8,4	9,6
Årets resultat	0,2	0,4	0,1
Driftsbidrag från Region Kronoberg (RUN)	7,9	8,3	8,3
Ryssbygymnasiet AB			
Ägarandel, 90 %			
Omsättning	63,7	66,5	70,1
Årets resultat	-0,7	-38,4	1,9
Driftsbidrag från Region Kronoberg (RUN)	0,0	0,0	0,0
Kulturparken Småland AB			
Ägarandel, 59 %			
Omsättning	37,6	41,0	41,5
Årets resultat	0,1	0,0	-0,9
Driftsbidrag från Region Kronoberg (KN)	11,8	12,0	13,6
Växjö Småland Airport AB			
Ägarandel, 58 %			
Omsättning	38,2	35,1	32,2
Årets resultat	-12,4	-8,2	-2,9
Driftsbidrag från Region Kronoberg (RS)	5,5	5,5	11,2 ¹
AB Regionteatern Blekinge-Kronoberg			
Ägarandel, 49 %			
Omsättning	47,1	45,7	46,5
Årets resultat	1,1	0,2	0,3
Driftsbidrag från Region Kronoberg	13,7	13,5	13,6

¹ exklusive stöd för biobränsle

		Utfall	
Musik i Syd AB			
Ägarandel, 50 % (indirekt ägarandel)			
Omsättning	112,8	110,7	107,9
Årets resultat	0,0	-0,4	0,0
Driftsbidrag från Region Kronoberg (KN)	10,7	10,9	11,0

Bilagor

Ett gott liv i ett livskraftigt län

Region Kronobergs vision är Ett gott liv i ett livskraftigt län och värdegrund är Respekt för människan. Det är det som är grunden i allt vi gör – hur vi är mot varandra och i mötet med kronobergarna, i de beslut vi fattar, när vi prioriterar våra resurser, när vi utvecklar och förändrar vår verksamhet, när vi sätter mål, formar strategier och planerar aktiviteter.

En vision är just en vision – en bild av hur det är när allt är precis som vi vill att det ska vara. Svår att uppnå, men ändå närvarande i vardagen i allt vi gör. För det är ditåt vi ska sträva, det är den bilden som driver och motiverar oss. Men vad innebär ett gott liv i ett livskraftigt län – eller annorlunda uttryckt: hur det är när allt är precis som vi vill att det ska vara?

” Då har vi ett Kronoberg där alla invånare har en god livskvalitet utifrån sina förutsättningar och behov. Det är ett Kronoberg där människor vill leva och bo, och där vardagslivet fungerar för alla.

I Kronoberg finns en stark framåtanda. Utveckling, innovation och forskning är starka drivkrafter. Vi är ett län i framkant. Vi har förnyelseförmåga, helhetssyn och drar nytta av varandras kvaliteter.

Vi är ett starkt och robust län, som klarar de påfrestningar som ett samhälle kan utsättas för. Andan är öppen och kronobergarna känner att de kan vara delaktiga i och påverka utvecklingen i länet.

Vi har stark och hållbar tillväxt, och hög sysselsättning. Företagandet blomstrar. Vi stöttar och uppmuntrar företag och entreprenörer att förverkliga sina idéer och satsa på innovationer.

Infrastruktur och transportnät är väl utbyggt i Kronobergs län. Det är enkelt att resa och transportera varor hållbart och effektivt, men också att gå och cykla på ett säkert sätt.

Det är lätt och tillgängligt att resa kollektivt inom länet, såväl som till och från Kronoberg. Kronobergarna kan resa tryggt, bekvämt, tillförlitligt och hållbart. Därför är kollektivtrafiken ett självklart val för många.

Det finns ett brett utbud av kultur och upplevelser för alla. Konst, teater, musik, historia, naturupplevelser, friluftsliv; idrott, inspiration, kreativitet – det finns möjligheter för alla att ha en rik och aktiv fritid.

I Kronoberg finns stora möjligheter att utvecklas, växa och utbilda sig. Utbudet av utbildningar är väl matchat med de behov som finns på arbetsmarknaden.

Kronobergarna får hjälp och stöd att göra hälsosamma livsval, och vi förebygger ohälsa och sjukdom.

Den som är sjuk får kunskapsbaserad vård av högsta kvalitet, på rätt vårdnivå, i rätt tid och med god kontinuitet. Vården är till för alla. Den utgår ifrån individens behov och varje patient erbjuds hög delaktighet.

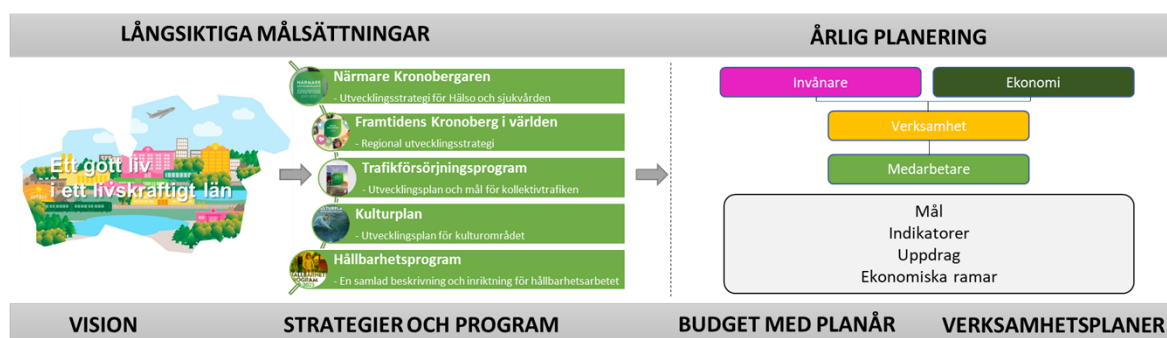
Allt vi i Region Kronoberg gör genomsyras av vår värdegrund: vi möter kronobergarna och varandra med respekt för varje människas förutsättningar. Vi bryr oss om. Vi kan och vill. Vi ser helheten.”

Så styrs Region Kronoberg

Regionfullmäktige har utifrån visionen och värdegrunden beslutat om följande strategier, program och planer som anger långsiktiga målsättningar och inriktningen på utvecklingen inom våra verksamheter:

- Närmare kronobergaren (utvecklingsstrategi inom hälso- och sjukvården)
- Framtidens Kronoberg i världen (regional utvecklingsstrategi)
- Trafikförsörjningsprogram
- Kulturplan
- Hållbarhetsprogram

Strategierna och de långsiktiga målsättningarna operationaliseras årligen i regionfullmäktiges budget, med mål, mått och prioriterade uppdrag. Operationaliseringen görs i fyra perspektiv: invånare, ekonomi, verksamhet samt medarbetare. Den beslutade budgeten omsätts sedan av nämnderna och deras verksamheter, via verksamhetsplaner, i konkreta handlingsplaner och ekonomiska ramar.

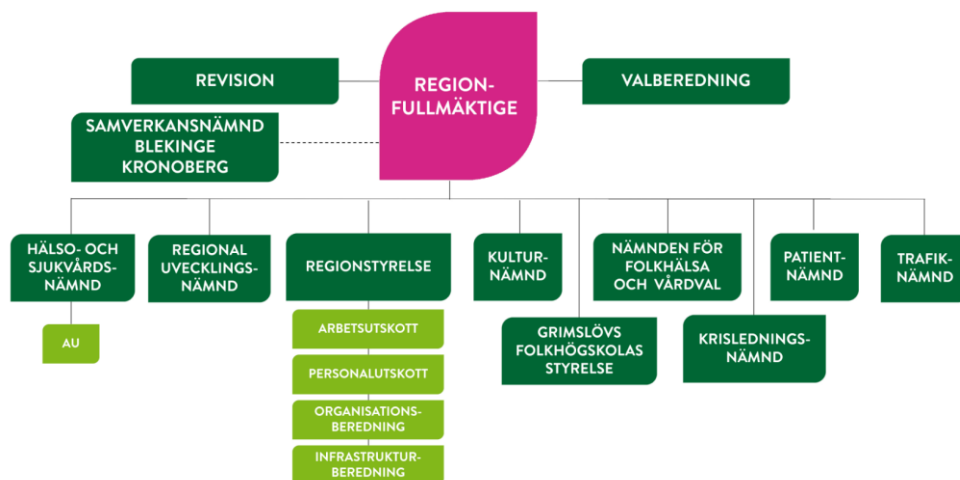


Verksamheten följs upp på koncernnivå tre gånger årligen: i samband med delårsrapporter per mars och augusti samt årsredovisning. Samtliga nämnder och styrelser ska upprätta delårsrapporter och årsrapporter vid dessa tillfällen.

Respektive nämnd eller styrelse beslutar om uppföljningsplan för övrig rapportering. Region Kronoberg använder Stratsys för att samla verksamhetsplaner, uppföljning och rapportering.

Internkontrollplaner upprättas av respektive nämnd eller styrelse. Resultat av kontrollmoment rapporteras och följs upp årligen.

Region Kronobergs organisation



Regionstyrelsen

Regionstyrelsen är den högsta verkställande och beredande församlingen inom Region Kronoberg. Styrelsen leder och samordnar förvaltningen av Region Kronobergs angelägenheter och har uppsikt över övriga nämnders verksamhet. Ärenden som ska behandlas i regionfullmäktige bereds av regionstyrelsen.

Krisledningsnämnden fullgör uppgifter enligt lagen (2006:544), om kommuners och regioners åtgärder inför och vid extraordinära händelser i fredstid och höjd beredskap. Vid en allvarlig händelse som är så omfattande att den efter beslut av arbetsutskottets ordförande bedöms vara en extraordinär händelse, träder krisledningsnämnden i funktion.

Infrastrukturberedningen är en beredning under regionstyrelsen. Beredningens uppgift är att bereda och bevaka infrastrukturfrågor inför regionstyrelsen.

Organisationsberedningen är en beredning under regionstyrelsen. Det är ett forum för övergripande frågor som kräver överläggningar mellan partigruppmedlemmarna. Organisationsberedningen arbetar med principiella frågor som rör Region Kronobergs politiska organisation.

Hälsa- och sjukvårdsnämnden

Hälsa- och sjukvårdsnämnden har vårdgivaransvaret för all hälsa- och sjukvård och tandvård som drivs i Region Kronobergs regi.

Nämnden för folkhälsa och vårdval

Nämnden för folkhälsa och vårdval ansvarar för vårdvalsfrågor och övergripande folkhälsofrågor.

Trafiknämnden

Trafiknämnden ansvarar för verksamheten inom Länstrafiken Kronoberg.

Regionala utvecklingsnämnden

Regionala utvecklingsnämnden verkar för att stärka utveckling och tillväxt inom regionen.

Kulturnämnden

Kulturnämndens uppgift är att förvalta och utveckla de gemensamma resurserna inom kulturområdet på regional nivå. Nämnden tar fram förslag till kulturplan för Kronobergs län, för beslut i regionfullmäktige, och ansvarar därefter för genomförande och uppföljning av planen.

Styrelsen för Grimslövs folkhögskola

Region Kronoberg ansvarar för Grimslövs folkhögskola, som bedriver vuxenutbildning. Styrelsens uppgift är att ansvara för skolans drift samt förvaltning av skolans tillgångar.

Patientnämnden

Patientnämndens ansvar är att – inom all offentligt finansierad hälso- och sjukvård och tandvård – stödja och hjälpa enskilda patienter samt bidra till kvalitetsutveckling och hög patientsäkerhet.

Samverkansnämnd för Region Blekinge och Region Kronoberg

Samverkansnämnden för Region Blekinge och Region Kronoberg är en gemensam nämnd för de båda regionerna. Samverkansnämndens uppgift är att verka för ett samarbete mellan huvudmännen. Den har till uppgift att vidareutveckla samarbetet för de båda huvudmännen inom hälso- och sjukvårdsområdet, enligt tecknat samverkansavtal.

Koncernföretag, företag med ägarintressen samt uppdragsföretag

Region Kronoberg är huvudman för, eller delägare i, ett antal stiftelser och bolag.

Aktiviteter för att nå regionfullmäktiges mål kan antingen göras i egen regi, eller genom att ingå avtal med externa utförare. Avtal med externa utförare görs bland annat genom upphandling enligt Lag om offentlig upphandling och Lag om valfrihetssystem.



REGION
KRONOBERG