



Delårsrapport
Mars 2021

Region Kronoberg



REGION
KRONOBERG

Innehållsförteckning

REGIONDIREKTÖREN SAMMANFATTAR	4
FÖRVALTNINGSBERÄTTELSE	5
Region Kronobergs organisation.....	5
Händelser av väsentlig betydelse.....	9
<i>Konsekvenser av Covid -19</i>	9
God ekonomisk hushållning och ekonomisk ställning.....	14
<i>Måluppfyllelse</i>	14
Förväntad utveckling avseende ekonomi och verksamhet utifrån målen om god ekonomisk hushållning.....	19
Redovisning av uppdrag	20
Väsentliga personalförhållanden	24
<i>Region Kronoberg behåller befintliga medarbetare och attraherar nya genom möjligheter till utveckling, hälsofrämjande arbetsplatser och goda arbetsvillkor</i>	24
<i>Obligatorisk sjukfrånvaroredovisning</i>	25
<i>Medarbetarrelaterade nyckeltal</i>	25
Redovisning av hur helårsprognosen förhåller sig till den budget som fastställts för den löpande verksamheten	27
Balanskravsresultat.....	27
Viktiga förhållanden för resultat och ekonomisk ställning	28
<i>Förvaltning av finansiella medel</i>	28
DRIFTSREDOVISNING	29
Resultat per nämnd.....	29
Resultatanalys	34
INVESTERINGSREDOVISNING	41

REGIONDIREKTÖREN SAMMANFATTAR

Coronapandemin fortsätter att påverka oss och vår verksamhet. Det dryga år som vi levtt med pandemin har varit krävande på flera sätt – givetvis för alla i den direkta vården, men också för enheter inom administrationen. Det har verkligen varit en tid då vi tydligt behövt varandras kompetenser för att kunna räcka till för kronobergarna. Jag kan dessutom konstatera att vi trots pandemin lyckas genomföra en hel del viktiga utvecklingsarbeten som gör att vi förflyttar organisationen framåt. Inom Länstrafiken väntas snart en stor trafikupphandling vara klar som rör all stads- och regiontrafik från 2023 och tolv år framåt. En del i detta innebär att trafiken ska bli mer hållbar framöver. Stadsbussar kommer drivas med el från och med 2023 och regiontrafiken kommer successivt att gå över till biogas. Inom Länstrafiken pågår även ett intensivt arbete för att återhämta det resetapp som har halverat intäkterna under pandemin.

Inom hälso- och sjukvården pågår arbetet med att formera organisationen för omställningen till Nära vård och konkretisera de olika insatser som behöver genomföras framöver. Mycket är också igång. Till exempel sker digitalisering inom flera områden: digitala kallelser breddinförs, fler verksamheter kopplar på e-tjänster i 1177 och i piloten för appen Min vård Kronoberg testas allt fler digitala tjänster. Även patientkontrakt breddinförs och allt fler personcentrerade sammanhållna vårdförlopp blir klara och införs i verksamheterna. Vi riggar också för att den lokala kunskapsstyrningen ska jacka i den nationella modellen för kunskapsstyrning på ett bra sätt, så att bästa tillgängliga kunskap blir lättåtkomlig för alla medarbetare i vården. Framöver kommer detta arbete även kräva att vi rensar och standardiserar lokala medicinska riktlinjer och rutiner. Samtidigt rullar planeringsarbetet vidare i projektet för nytt akutsjukhus i Växjö, entreprenör är på plats. Parallellt pågår flera byggprojekt på sjukhuset i Ljungby, och även i dessa projekt är det viktigt att den nära vården är utgångspunkt.

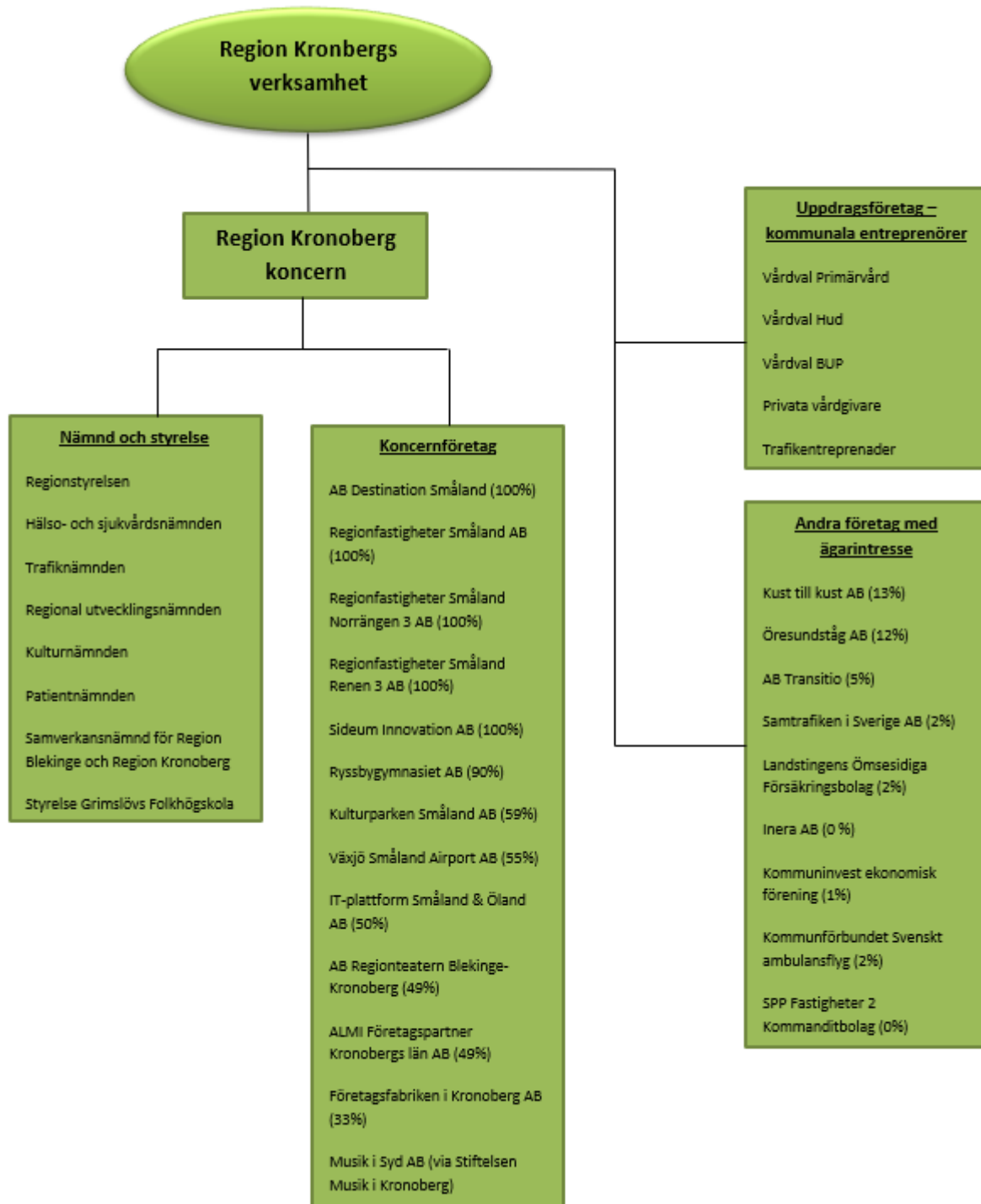
Inom regional utveckling sker flera satsningar. Bland annat på cirkulär ekonomi, där vi ger stöd och verktyg till företag som vill bli mer hållbara, och insatser för att stötta nyföretagandet. En sak är säker, det är att framtiden kommer med 60 minuter i timmen. Vi är en organisation som är i ständig utveckling och som dessutom har förmågan att hantera det okända. Jag är väl medveten om att vi behöver återhämtning, men jag känner mig trygg att fortsätta resan framåt tillsammans.



Martin Myrskog, Regiondirektör

FÖRVALTNINGSBERÄTTELSE

Region Kronobergs organisation



Nämnder och styrelse

Regionstyrelsen

Regionstyrelsen är den högsta verkställande och beredande församlingen inom Region Kronoberg.

Styrelsen leder och samordnar förvaltningen av Region Kronobergs angelägenheter och har uppsikt över övriga nämnders verksamhet. Ärenden som ska behandlas i regionfullmäktige bereds av regionstyrelsen

Hälso- och sjukvårdsnämnden

Hälso- och sjukvårdsnämnden har vårdgivaransvaret för all hälso- och sjukvård, tandvård, habilitering och hjälpmedelsverksamhet som drivs i Region Kronobergs regi.

Trafiknämnden

Trafiknämnden ansvarar för verksamheten inom Länstrafiken Kronoberg. Nämnden ansvarar för sjukresor och för färdtjänst, riksfärdtjänst samt skolskjutsar enligt särskilda avtal med vissa av länets kommuner.

Regionala utvecklingsnämnden

Regionala utvecklingsnämnden verkar för att stärka utveckling och tillväxt inom regionen.

Kulturnämnden

Kulturnämndens uppgift är att förvalta och utveckla de gemensamma resurserna inom kulturområdet på regional nivå. Nämnden tar fram förslag till kulturplan för Kronobergs län för beslut i regionfullmäktige och ansvarar därefter för genomförandet och uppföljning av planen.

Grimslövs folkhögskolas styrelse

Region Kronoberg ansvarar för Grimslövs folkhögskola som bedriver vuxenutbildning. Styrelsens uppgift är att ansvara för skolans drift och förvaltning av skolans tillgångar.

Patientnämnden

Patientnämndens ansvar är att inom all offentligt finansierad hälso- och sjukvård och tandvård stödja och hjälpa enskilda patienter samt bidra till kvalitetsutveckling och hög patientsäkerhet.

Samverkansnämnd för Region Blekinge och Region Kronoberg

Samverkansnämnden för Region Blekinge och Region Kronoberg är en gemensam nämnd för Region Blekinge och Region Kronoberg vars uppgift är att verka för ett samarbete mellan huvudmännen. Nämnden har till uppgift att vidareutveckla samarbetet för de båda huvudmännen inom hälso- och sjukvårdsområdet enligt tecknat samverkansavtal.

Koncernföretag

Region Kronoberg är huvudman för eller delägare i ett antal stiftelser och bolag. Region Kronoberg är enligt lag inte skyldig att upprätta en sammanställd redovisning av den verksamhet som bedrivs. En konsolidering har heller inte bedömt tillföra väsentlig information i förhållande till Region Kronobergs resultat- och balansräkning.

AB Destination Småland, 100 procent

Bolaget är ett helägt bolag vars uppdrag är att i nära samverkan med länets kommuner, andra offentliga intressenter samt näringslivet skapa förutsättningar för en utveckling av besöksnäringen i regionen.

Regionfastigheter Småland AB, 100 procent

Bolaget är ett helägt bolag som köptes hösten 2019. Bolaget ska inom Region Kronoberg, direkt eller indirekt, äga och förvalta fastigheter samt bedriva därmed förenlig verksamhet. Vid årsskiftet ägde bolaget mark och fastighet i Råppe där det planeras för nytt akutsjukhus.

Regionfastigheter Småland Norrängen 3 AB, 100 procent

Bolaget är ett helägt bolag som köptes hösten 2020. Bolaget ska äga och förvalta fastigheter samt bedriva därmed förenlig verksamhet. Vid årsskiftet ägde bolaget mark på Norrängen där det planeras för ny bussdepå.

Regionfastigheter Småland Renen 3 AB, 100 procent

Bolaget är ett helägt bolag som köptes hösten 2020. Bolaget ska äga och förvalta fastigheter samt bedriva därmed förenlig verksamhet. Vid årsskiftet ägde bolaget mark på Norrängen där det planeras för ny bussdepå.

Sideum Innovation AB, 100 procent

Bolaget är ett helägt vilande bolag och har inte bedrivit någon verksamhet de senaste åren.

RyssbyGymnasiet AB, 90 procent

RyssbyGymnasiet är en friskola sedan i juli 2002 med elever från hela landet. Bolaget erbjuder utbildning på gymnasial nivå inom naturbruk, restaurang och livsmedel.

Kulturparken Småland AB, 59 procent

Bolaget bedriver förvaltning av museala samlingar, byggnader och arkiv samt fullgör regionala uppgifter inom Kronobergs läns kulturarv, samt annan kulturell verksamhet.

Växjö Småland Airport AB, 55 procent

Bolagets huvuduppdrag är att ta tillvara och utveckla kommunikationer med flyg till och från Växjö och därigenom bidra till regional utveckling och tillväxt.

IT-plattform Småland och Öland AB, 50 procent

Bolagets uppdrag är att bedriva verksamhet bestående i att utveckla och förvalta en IT-plattform för turiständamål och därmed tillgängliggöra Småland och Öland för nationella och

internationella besökare.

AB Regionteatern Blekinge-Kronoberg, 49 procent

Bolagets uppdrag är att bedriva teaterverksamhet samt vara en aktiv del av samhälls- och kulturlivet i Kronobergs och Blekinge län.

ALMI Företagspartner Kronobergs län AB, 49 procent

Almis uppdrag är att stärka det svenska näringslivets utveckling och verka för hållbar tillväxt genom att medverka till att utveckla och finansiera små och medelstora företag med lönsamhets- och tillväxtpotential.

Företagsfabriken i Kronoberg AB, 33,3 procent

Bolagets ändamål är att effektivisera kunskapsöverföringen och kommersialiseringen av akademiska avknoppningar samt stötta kunskapsintensiva företag.

Stiftelsen Musik i Kronoberg

Region Kronoberg är ensam huvudman för stiftelsen Musik i Kronoberg. Tillsammans med Stiftelsen Musik i Skåne, med Region Skåne som huvudman, äger man Musik i Syd AB. Syftet med Musik i Syd är att ge människor tillgång till skapande och levande musikupplevelser.

Uppdragsföretag - kommunala entreprenörer

Redovisas i delårsrapport per augusti samt årsredovisning.

Händelser av väsentlig betydelse

- Perioden har fortsatt präglats i mycket stor omfattning av covid-19, (läs mer nedan om *Konsekvenser av covid-19*).
- Vaccination mot covid-19
- Planering och framtagande av beslutsunderlag för Nytt akutsjukhus i Växjö har fortskridit.
- Nytt livslängdsantagande i RIPS (Riktlinjer för beräkning av pensionsskuld), Styrelsen för SKR har den 23 april 2021 beslutat att anta ändringarna i livslängdsantagandet i RIPS, enligt RIPS-kommitténs förslag, samt att rekommendera kommuner och regioner att tillämpa de nya parametrarna vid beräkning av pensionsskuldens storlek.

Konsekvenser av Covid -19

Hälso och sjukvårdsnämnden

Under perioden jan-mar 2021 har 346 patienter vårdats i sammanlagt 3 111 vårdtygn för covid-19 i Region Kronoberg, främst på specifika vårdavdelningar. 47 patienter av dessa har behövt intensivvård i 370 dygn.

Kort från respektive verksamhetsområde:

Sjukhusvården

Pandemin har haft stor påverkan på sjukhusvårdens verksamhet under inledningen av 2021. Belastningen var mycket hög under inledningen av året och det tillskapades som mest 5 separata covidavdelningar. Efter en viss avmattning har smittspridningen och belastningen på vården åter ökat, främst inom IVA-vården. Även fortsättningsvis finns separata coronaflöden på bägge sjukhusens akutmottagningar och jourläkarcentralverksamhet samordnas till Växjö. I samband med ökad smittspridning under mars månad gick sjukhusvården åter upp i förstärkningsläge.

Sjukfrånvaron har varit mycket hög i samband med pandemin och riktlinjer kring försiktighet samt biverkningar efter vaccinationer. Covid som konstaterad sjukfrånvaroorsak har dock minskat i takt med vaccineringarna och att många sedan tidigare har varit insjuknade. Även förändringarna av gravidas förutsättningar att jobba patientnära har påverkat möjligheten att bemanna. Arbetsmiljön har varit ansträngd till följd av hög vårdtyngd och behov av övertidsarbete. Det har funnits en stor lojalitet till omställning och medarbetarnas insatser har varit avgörande för hanteringen av pandemin.

Under årets början påbörjades vaccination på medarbetarna vilket har skett i sjukhusens lokaler. Begränsningar i tillgången till vaccin och olika prioriteringar har påverkat med vilket takt vaccin har kunnat ges.

Två patienter har vårdats eller vårdas fortfarande med ECMO.

Pandemin har inneburit omställning i form av exempelvis ökning av distanskontakter och nya samverkansformer.

Merkostnad för covid utgörs huvudsakligen av ökade bemanningskostnader där kostnad för övertid har varit extremt hög och speglar belastningen under främst jul- och nyårshelgen samt början av året. Dessutom har extra jourlinjer för läkare behövt inrättas för att ronda tillskapade covidenheter. Sjukfrånvaron har dessutom varit mycket hög och det har tillkommit restriktioner kring gravidas medverkan i patientnära arbete. Merkostnad finns för extra pretriage på akutmottagningar och anlåtande av hyrpersonal till vårdavdelningar. Övriga merkostnader utgörs till stor del av provtagningskostnader, skyddsutrustning och covid-transporter. Statsbidrag för uppskjuten vård har används utifrån en schablonmässig fördelning för att täcka merkostnader, där det dock visar sig ersättningen varit otillräcklig. Bidrag har också erhållits för ökade sjuklönekostnader och provtagning. Även för vaccinationer avseende personal har statsbidrag erhållits.

Primärvård och rehab-/hab är sedan december 2020 i stabsläge. Krisledningen har stabsmöten varje vecka och tillser att information går ut till verksamheterna genom kontinuerlig uppdatering på Coronasidan, revidering och publicering av dokument på webben samt specifika utskick vid behov. En viktig informationskanal är våra veckovisa chefsmöten varje vecka, där även privata vårdgivare inom Vårdval Region Kronoberg deltar. Eskaleringsplanen för primärvård och rehab har sedan årsskiftet reviderats och publicerats.

Verksamheten domineras av att samtidigt med pågående vaccinationer, upprätthålla det övriga patientflödet med parallella ingångar och ett högt tryck på utlämning och mottagande av PCR-test. Mycket tid åtgår även i telefon för att informera oroliga medborgare samt att av- och omboka patienter. Utökad PCR-provtagning i samband med breddad smittspårning ökar belastningen. Förutom uppskjuten vård har mycket pausats eller kraftigt begränsats under pandemin - planerad verksamhet, utbildning, verksamhetsutveckling samt preventivt arbete.

Inom *specialistpsykiatri* uppgår uteblivna besök under årets första månader till 4-4,5%. Distanskontakterna video ligger konstant på cirka 11% av besöken och man märker ingen trend av uppskjuten vård. Man har sett ett ökat behov av insatser till de patienter som har kroniska sjukdomar och där kommunala insatser så som dagverksamhet minskat eller upphört under pandemin. Från flera håll kommer rapporter om pandemins påverkan på psykisk hälsa. Konsekvenser att detta går inte att förutse men en förberedelse behövs.

Rättpsykiatri har, med anledning av COVID-19, varit i stabsläge sedan mars 2020. Man har uppfört en avdelning enbart för vård av presumtiva patienter med lågradig COVID-19-infektion. Kliniken har under perioden dock varit förskonad från COVID-19-smitta bland patienter, varför denna avdelning varit vilande. Troliga framgångsfaktorer bakom framgångsrik COVID-19-hantering är införande av basala hygien- och klädesrutiner, besöksförbud, välfungerande krisledning, begränsningar avseende gruppaktiviteter för personal och patienter samt rekommendation om distansarbete.

Folk tandvården har trots covid-19 lyckats hålla igång samtliga kliniker. Genom att arbeta med tydliga rutiner har man succesivt arbetat bort den oro som fanns i början av pandemin. Måluppfyllelsen har inom flera områden påverkats negativt av begränsningar orsakade av pandemin. Då de äldre patienterna inte rekommenderats att komma till tandvården har man i

denna patientgrupp en del icke utförd vård att arbeta in. Nu börjar tandvården kalla 70+ patienterna enligt gamla rutiner. Pandemin har också inneburit stora ekonomiska konsekvenser. Tiden för sena återbud har ökat väsentligt, effektiva patientflöden har varit svårt att upprätthålla samtidigt som kostnader för bl. a skyddsutrustning har flerdubblats.

Uppskjuten vård

Corona-pandemin har inneburit att viss hälso- och sjukvård fått stå tillbaka. Det är i stort sett inom samtliga verksamheter, inklusive tandvård, som utmaningarna med uppskjuten vård finns. Det finns också ett behov i primärvården att hantera uppföljning av äldre och kroniskt sjuka. Sjukhusvården bedömer att 25 000 besök har skjutits upp. Antal uppskjutna operationer uppgår till 2 600 st och 774 skopier. Värdet av den uppskjutna vården bedöms till totalt 231 mnkr, ca 25 mnkr högre jämfört med december. Statsbidrag för uppskjuten vård uppgår till 78 mnkr per år 2021 och 2022 för att täcka kostnader för uppskjuten vård, men av dessa ska halva beloppet 2021 användas för att täcka merkostnader för vård av covid-19. I vårandringsbudgeten aviseras ytterligare 39 mnkr avseende uppskjuten vård och merkostnader covid-19.

Arbetet med att ha en god tillgänglighet i hela hälso- och sjukvården kommer att vara ett prioriterat område de närmaste åren. Ambitionen är att arbetet med att hantera den uppskjutna vården utifrån corona-pandemin påbörjas efter sommaren 2021. Detta arbete behöver följas och kan komma att justeras.

Trafiknämnden

Covid-19 fortsätter att påverka kollektivtrafiken på ett negativt sätt. Resandet är fortsatt lågt oaktat trafikslag. Under Q1 har tester gjorts på vissa linjer i stadstrafiken med kontroller ombord på bussarna. Dessa har fallit väl ut, varför det beslutats att öka på dessa under våren. Kontrollerna kommer även att utföras under sommarmånaderna.

Framdörrarna är fortsatt avstängda och ingen fysisk kontakt med föraren får ske. Detta medför fortsatt brist i resandestatistiken vilket i sin tur innebär att de enda siffror som finns är uppskattningar från förarna. Beslutet från arbetsmiljöverket gäller till mitten av november och bedömningen är att inga lättnader från dessa kommer att ske tidigare.

Med anledning av pandemin har länstrafikens ledningsstab haft stabsmöte varje vecka och bedömningen är att detta kommer att fortsätta fram till sommaren. Därefter tas ett nytt beslut inför hösten beroende på läget.

Regionala utvecklingsnämnden

Inledningen av 2021 har liksom hösten 2020 präglats av covid-19. Både relaterat till våra uppdrag och hur vi arbetar i genomförande. Våren har dock, jämfört med 2020, präglats lite mer av det lugn som viss förutsägbarhet kan ge. Vi vet inte hur det blir post-corona, men vi börjar lära oss hur det är att vara mitt i pandemin. Vaccinationerna har kommit igång vilket ger hopp om att restriktionerna snart kan lätta.

Samtidigt hör man alltmer sällan förhoppningar om att allt snart ska bli som vanligt. Insikten

om att det vanliga kommer att vara något annat än innan pandemin har sjunkit in. Och fokus inom både nationell och europeisk politik är nu behovet av hållbar omställning. Hållbar omställning präglar Eus kommande programperiod men också den strategi för hållbar regional utveckling som regeringen under våren har tagit fram.

De av EU beslutade krisstöden har nu efter nationell beredning kommit ned på regional nivå. Förvaltningen har lagt stor energi på att vara aktiva i framtagande och påverkan av utformning av dessa stöd. Vi har även haft en aktiv roll i att mobilisera regionala aktörer i att konkretisera sina utmaningar för att kunna söka stödmedlen. Projektutveckling har skett under pressade tidsramar och med svårighet att upprätthålla ”normala” beredningsrutiner. Dialog och samverkan med hel- och delägda bolag har varit tät och god. En nödvändighet för att länet och dess företag ska ha möjlighet att få tillgång till det stöd som finns.

Business region Kronoberg har varit en mycket stark plattform för att samverka i detta krisläge. En utbildningsplattform har tagits fram för att ge företagen möjlighet att enklare kompetensutveckla sina medarbetare under krisen. Arbetet kring att stötta nyföretagande har intensifierats. Nyföretagandet har också ökat under pandemin varför fortsatt satsning på rådgivning och stöd till nya är ett fortsatt behov.

Webbutbildningar och distansmöten har blivit vardag, teknik och arbetssätt har förändrats på kort tid. Under våren har teams införts vilket skapar större möjlighet till effektiva möten än den tidigare skype-tekniken. Samtidigt blir det allt eftersom tiden går tydligt att det fysiska mötet har kvaliteter som aldrig fås digitalt. Förväntan till den tid när vi igen kan få ses och arbeta tillsammans är därför stor.

Kulturnämnden

Kultur- och idrottsområdet är fortsatt hårt drabbat av pandemins effekter. Läget är allvarligt för både den offentligt finansierade kulturen, det fria kulturlivet, det civila samhällets organisationer och småföretagen inom de kulturella och kreativa näringarna. Kulturlivets strukturer ser olika ut i landets regioner. I mindre regioner spelar offentligt finansierad kultur en avgörande roll och skapar möjligheter även för det fria kulturlivet.

Medborgerliga fri- och rättigheter har begränsats länge, vilket riskerar att leda till konsekvenser för tillit, social sammanhållning och demokratins utveckling. Kultur utgör en grundlagsskyddad samhällsfunktion i demokratins tjänst, av särskild vikt i tider av kris och social isolering. Samtidigt har sektorn drabbats av de hårdaste begränsningarna. Scenkonsten, biograferna, museerna och kulturens olika mötesplatser var först att stänga och är sist att öppna. Riskerna för permanenta konsekvenser av kultursektorns långvariga karantän är stora, men analyserna kvarstår. Beteende- och värderingsförändringar, vad gäller kulturvanor men också tillit och sammanhållning, är också möjliga konsekvenser på sikt. Barns och ungas möjligheter att ta del av och utöva kultur och fritidsaktiviteter har påverkats negativt.

Under perioden har rekommendationerna riktade till regioner och kommuner lättats upp något vilket möjliggjort begränsad publik verksamhet i regionens kulturbolag. Smålands museum har öppnat igen efter att varit stängt i över fyra månader. Musik i Syd genomför kortkonserter för

åtta personer vardera som säljer slut på under två minuter och Regionteatern Blekinge Kronoberg planerar för utomhusföreställningar. Den tillfälliga pandemilagen har möjliggjort ett mer anpassat regelverk för kultur- och idrottsområdet men ännu har regelverket inte brukats av regeringen och Folkhälsomyndigheten.

Inom det civila samhället drabbas föreningar hårt av pandemin. Föreningar med anställd personal och/eller lokalkostnader drabbas hårdast. Inom idrottsrörelsen drabbas både breddföreningar och elitföreningar. Elitlicenser innebär hårda krav på en förenings ekonomi men även för mindre föreningar innebär intäktsbortfall vid publika aktiviteter ett ansträngt läge.

Den 1 april meddelade kulturministern ytterligare ett krispaket till kultur- och idrottsområdet, varav en del till regional kulturverksamhet inom ramen för kultursamverkansmodellen. Detta är det tredje krisstödet till regional kulturverksamhet under pandemin.

Regionstyrelsen

Digitala möten för förtroendemannaorganisationen har fortsatt under första kvartalet 2021.

Tillfällig utökning av *lokalvård* med 4,5 tjänst extra för att klara av all desinficering av tagytor. Extra smittstädningar/slutstädningar framför allt på covidenheter.

Antalet gäster i regionens *restaurangerna* har minskat betydligt på grund av att vi inte har möjlighet att ta emot externa gäster samt att många personer arbetar hemifrån.

Försäljningen har minskat med drygt 17 000 portioner jämfört med motsvarande period 2020.

Vissa planerade *fastighetsarbeten* har fått skjutas framåt. Svårigheter för några pågående byggprojekt, då tillgängligheten till vissa avdelningar har varit begränsad. Covid-19 har bidragit till klart minskad intäkt för parkering på CLV, vilket förväntas ge ett fortsatt underskott.

Vi har även haft en del kostnader, framför allt kopplat till Ljungby Lasarett, för lokaler som används för vaccination och behandling av Covid-19.

Under Q1 2021 har trycket på *IT*-support ökat. Ärenden som rör Covid-19 vaccination så som robotflöde, administration av webbtidbokning samt schemarullning i Cosmic och 1177 har varit resurskrävande. Det har varit mycket manuellt arbete som påverkats av försenat eller stoppat vaccin och därmed behövs göras om med kort varsel.

God ekonomisk hushållning och ekonomisk ställning

Måluppfyllelse

Region Kronoberg har utifrån visionen "Ett gott liv i ett livskraftigt län" formulerat fyra övergripande långsiktiga mål:

- Nöjda invånare med stort förtroende för Region Kronobergs verksamhet
- Attraktiv arbetsgivare med medarbetare som trivs och utvecklas
- En effektiv verksamhet med hög kvalitet
- En hållbar ekonomi i balans

Regionfullmäktige beslutar årligen om inriktningsmål inom perspektiven *Invånare*, *Medarbetare*, *Verksamhetsutveckling* och *Ekonomi*. Inriktningsmålen har mätetal kopplade till sig för att indikera om Region Kronoberg rör sig i riktning mot målen. Nedan följer en redovisning av måluppfyllelsen för perioden.

Färgmarkering utifrån måluppfyllelse (% av målvärde) nedan:

■ ≤ 80 ♦ ≤ 100 ●



Målet uppfyllt



Delvis tillfredsställande måluppfyllelse



Otillfredsställande måluppfyllelse

Trendpilen anger om förändringen sker i önskad riktning och en trendpil som pekar uppåt avser att utvecklingen är positiv ur Region Kronobergs perspektiv.

Nedan följer en redovisning av måluppfyllelsen för perioden januari-mars 2021 (utfallen i tabellerna nedan jämför perioden januari-mars respektive år om inget annat anges).

Invånare

Förtroendet för verksamheten ska vara högt




Mätetal		Utfall 2021	Utfall 2020	Utfall 2019	Mål 2021	Kommentar
Förtroendet för Hälso- och sjukvården enligt Hälso- och sjukvårdsbarometern		73 %		67 %	65 %	Utfallet avser resultat 2020. Utfallet är bättre än riket (69%) och 10% bättre än utfallet 2019. Viss skillnad i mätmetod beroende av Covid. För 2020 genomfördes alla mätningar under hösten jämfört med tidigare år då mätningar genomförs både höst och vår. Andra mätningar har också visat att förtroende och trygghet med vården har ökat under Coronaepidemi.
Nöjd kund index (NKI) buss/tåg enligt Kollektivtrafikbarometern		66 %	68 %	68 %	70 %	Pandemin och åtgärder samt restriktioner kopplat till den påverkar resenärerna. Givet det osäkra läget är det tveksamt om målet för helåret kan uppnås.

Tillgängligheten till verksamheterna ska vara god

Mätetal		Utfall 2021	Utfall 2020	Utfall 2019	Mål 2021	Kommentar
Andel patienter som får en medicinsk bedömning av legitimerad personal inom 3 dagar i primärvården		81 %	80 %	75 %	80 %	För perioden januari - mars fick 81 % en medicinsk bedömning av legitimerad personal inom 3 dagar enligt vårdgarantins kriterier för primärvård. Privat regi 76% och Offentlig regi 83%
Nöjdhet: Det är enkelt att åka med länstrafiken enligt Kollektivtrafikbarometern		73 %	78 %	76 %	70 %	Rimligt att anta att helårsmålet kan infrias. Resandet bör inte kunna upplevas som mer komplicerat längre fram i år, snarare tvärtom.
Spridning av aktiviteter inom kultursamverkansmodellen och studieförbunden, Andel aktiviteter utanför Växjö kommun (%)			55 %	53 %	50 %	Följs upp en gång per år, i april/maj. (2020: 51%)

Kvaliteten i verksamheten ska vara god

Mätetal		Utfall 2021	Utfall 2020	Utfall 2019	Mål 2021	Kommentar
Antal "Fysisk aktivitet på recept"		185	360	403	2 000	Avser perioden 1 januari - 31 mars 2021. Antal FaR 185 st och antal unika patienter som fått FaR 181 patienter. (utfall mars 2020 360 st) Ingen analys är genomförd gällande minskning i antalet jämfört med föregående år men det är rimligt att anta att minskning i förskrivning är en effekt delvis kopplat till förändringar och prioriteringar i vården till följd av Covid. Det finns en stor förbättringspotential när det gäller förskrivning av FaR.

Mätetal	Utfall 2021	Utfall 2020	Utfall 2019	Mål 2021	Kommentar
Antibiotikaförskrivning, antal recept per 1000 invånare 	216	287	289	250	Antal uthämtade antibiotikarecept per 1000 invånare de senaste 12 månaderna (april 2020-mars 2021) var 216 st. Så lågt har det aldrig någonsin varit. Riket hade 215 recept/1000 invånare. Den låga nivån beror naturligtvis på alla smittskyddsrestriktioner som råder pga pandemin och som hindrar smittspridning även av övriga luftvägsinfektioner.
Vårdrelaterade infektioner 	14 %	11 %	12 %	9 %	Ingen ny mätning gjord. (föregående mätningens resultat)
Punktlighet i kollektivtrafiken RT +5 min 	95 %			92 %	Ovanligt bra punktlighet på grund av pandemin.

Skapa ökade förutsättningar för och bidra till en hållbar regional utveckling

Kopplat till detta mål har Regionala utvecklingsnämnden pekat ut handlingsplaner under de fyra prioriteringarna i den regionala utvecklingsstrategin Gröna Kronoberg 2025. Under respektive prioritering arbetar nämnden särskilt med följande handlingsplaner:

- Stödja utvecklingen av Bredband och digitala servicelösningar
- Fler bostäder - utveckla boendemiljöer och öka mervärdet av infrastruktursatsningar
- Klimatsmart transportsystem
- Möjliggöra en ökad involvering och aktivt medskapande i samhällsutvecklingen
- Stärk det regionala och lokala näringslivsklimatet
- Stöd entreprenörskap och nyföretagande för ett breddat näringsliv genom fler service- och tjänsteföretag
- Stärk företagens och offentlig sektors digitaliseringsgrad
- Stärk företagens och offentlig sektors gröna omställning
- Främja informerade studie- och yrkesval för ett livslångt lärande
- Stärka individens omställningsförmåga

Samtliga handlingsplaner ligger i linje med verksamhetsplanen under delårsperioden.

Flera av de statliga insatserna inom regional utveckling är nu inne i sin andra eller tredje förlängning. Regional utvecklings roll som sambandscentral, informatör och förmedlare är då viktig. Samtidigt öppnas nya möjligheter efter de paket som förhandlats på EU-nivå. Ett arbete som föregåtts av påverkansarbete och bevakning där tidsramar och möjligheter inte alltid varit givna. Vår förmåga att arbeta agilt och snabbt i tät samverkan med politiken har varit en förutsättning för detta.

Omställning är nu den term som allt oftare används för att beskriva den fas samhällsutvecklingen är inne i, en fas som kommer att präglade även resten av året och lång tid framöver.

Kultur- och idrottsområdet bidrar till att skapa förutsättningar för en hållbar regional utveckling i Kronobergs län, men förutsättningarna på regional nivå är starkt påverkade av de åtgärder som vidtagits för att mildra pandemins effekter. Förvaltningen arbetar med insatser på både kort och lång sikt för att minska pandemins negativa konsekvenser för både kultur och idrott och möjliggöra återuppbyggnad och omstart. En viktig del i det långsiktiga arbetet är den remissutgåva av ny regional kulturplan som har tagits fram och som har anpassats efter det nya nuläget.

Medarbetare

Vara en attraktiv arbetsgivare

Mätetal		Utfall 2021	Utfall 2020	Utfall 2019	Mål 2021	Kommentar
Hållbart medarbetar engagemang (HME)			78	78	79	Ny mätning under hösten 2021.
Faktisk sysselsättningsgrad		84,8 %	83,7 %	83,7 %	84,5 %	Ökningen i faktisk sysselsättningsgrad kan kopplas till utgångspunkten att anställa nya medarbetare på heltid.
Antalet feriearbetare		60	39	70	100	Ansökan för sommarpraktik var öppen till och med den 6 april och det var 201 sökande. I dagsläget har vi 60 platser men arbetar för kunna erbjuda fler ungdomar en sommarpraktik.



Processutveckling och produktion

Effektiva och kvalitativa processer i verksamheten

Mätetal		Utfall 2021	Utfall 2020	Utfall 2019	Mål 2021	Kommentar
Antal överbeläggningar per 100 disponibla vårdplatser		1	1,1	3,3	1,3	Ett förbättrat läge jämfört med mars 2020. Början av året har präglats av en mycket hög belastning på grund av Covid. Separata covidavdelningar har tillskapats och avvecklats. Dessa förändringar har stor påverkan på sjukhusens totala vårdplatsläge.



Vara en drivande utvecklingsaktör

Mätetal		Utfall 2021	Utfall 2020	Utfall 2019	Mål 2021	Kommentar
Antal resor (miljoner resor) allmän kollektivtrafik					11	Statistiken för antal resor kan endast lämnas årsvis. Det totala resandet 2020 minskade kraftigt på grund av covid-19 och motsvarande kommer att gälla för 2021. Det kommer inte att finnas tillförlitlig resandestatistik vid årets slut utan en uppskattning med biljettintäkterna som grund måste göras. 2020 var utfallet 5,7 miljoner resor.

Mätetal		Utfall 2021	Utfall 2020	Utfall 2019	Mål 2021	Kommentar
Resandeutveckling (%) allmän kollektivtrafik	 				3 %	Statistiken för antal resor kan endast lämnas årsvis. Det totala resandet 2020 minskade kraftigt på grund av covid-19 och motsvarande kommer att gälla för 2021. Det kommer inte att finnas tillförlitlig resandestatistik vid årets slut utan en uppskattning med biljettintäkterna som grund måste göras.







Klimatpåverkande utsläpp ska minska

Utöver nedanstående så redovisas i uppföljning av Hållbarhetsprogrammets genomförandeplan. En deluppföljning är planerad till juni 2021.

Mätetal		Utfall 2021	Utfall 2020	Utfall 2019	Mål 2021	Kommentar
Andel förnyelsebara drivmedel inom Länstrafikens samtliga fordon	 	99 %	99 %		98 %	Utfallet avser perioden januari-december 2020, det ligger i nivå med målet och kravställningar i gällande trafikavtal.

Ekonomi

En hållbar ekonomi i balans

Mätetal		Utfall 2021	Utfall 2020	Utfall 2019	Mål 2021	Kommentar
Resultat (%) i förhållande till skatteintäkter, kommunalekonomisk utjämning och generella statsbidrag	 	5,7 %	2,8 %	-0,2 %	2 %	Ett högt resultat för perioden som likt 2020 främst hänförs till ökade bidrag (generella och riktade) från staten med anledning av covid-19 samt lägre produktion i verksamheterna.
Kostnader för hyrpersonal i förhållande till kostnad för egen personal (%)	 	5,3 %	4,2 %	5,9 %	4 %	Andelen oförändrad jämfört med februari och bokslut 2020. Fortsatta rekryteringssvårigheter inom vissa specialiteter i kombination med pågående pandemi försvårar utfasning. (Exklusive tandvården är utfallet 5,5 %).
Nettokostnadsutveckling	 	-0,1 %	1,7 %	8,9 %	3,9 %	Utvecklingstakten för Region Kronobergs nettokostnader är fortsatt betydligt lägre än tidigare år och är för perioden t o m negativ. Bidragande faktorer är förutom en lägre kostnadsutveckling i verksamheterna den ökade nivån på specialdestinerade statsbidrag med anledning av covid-19.

Förväntad utveckling avseende ekonomi och verksamhet utifrån målen om god ekonomisk hushållning




God ekonomisk hushållning utifrån en stabil ekonomi som kännetecknas av långsiktighet och hållbarhet ska vara grunden för regionens verksamhet och ge regioninvånarna en god och kvalitativ service. Det skapas genom att verksamheten drivs ändamålsenligt och kostnadseffektivt och betyder att dagens kostnader inte skjuts över på framtidens generationer. För både verksamhet och ekonomi finns ett antal regionövergripande mål. I strävan mot en god ekonomisk hushållning ska såväl verksamhetsmässiga som ekonomiska mål beaktas.

För de verksamhetsmässiga resultatmålen har nio resultatmål en helt eller delvis tillfredsställande måluppfyllelse i mars, tre resultatmål har i mars en ej tillfredsställande måluppfyllelse och fyra resultatmål har i mars inget utfallsvärde.

Svårt att i detta läge göra en tillförlitlig prognos över utvecklingen framåt med anledning av covid-19 fortsatt påverkar verksamheten i stor utsträckning.


Av de tre finansiella resultatmålen i budget 2021 som redovisas ovan uppnås två av dessa för perioden januari-mars, utfasning av hyrpersonal begränsas av pandemin och uppnås ej. Förändrat livslängdsantagande kopplat till beräknade pensionskostnader påverkar regionens resultat kraftigt under 2021, vilket inte fanns med i budget för året. Viktigt att Region Kronoberg fortsätter sitt arbete med att över tid sänka takten för kostnadsutvecklingen i samtliga verksamheterna.

Redovisning av uppdrag

Perspektiv	Uppdrag	Kommentar
 Invånare	Inför möjligheten till medfinansiering vid operation av gråstarr, så kallad co-payment. Detta ger patienten möjligheten att välja en uppgraderad lins som kan korrigera astigmatism eller översynthet/närsynthet - och endast betala merkostnaden	Hälso- och sjukvårdsnämnd Pågående Indikationen är i botten en diagnostiserad gråstarr hos patienten. Ett förslag håller på att tas fram där berörda patienter ska ges möjligheten att välja en uppgraderad lins med brytkraft för både avstånd och närseende i samma lins. Syftet är att bli helt glasögonfri, där även en eventuell astigmatism kan korrigeras. Förslaget kommer bygga på att patienten får betala hela det överskjutande beloppet från grundoperationen, så kallad co-payment. Intentionen är att upphandla ett vårdavtal för tjänsten. Förslaget tas fram i samarbete mellan verksamheten, upphandlingen och ekonomifunktionen.
 Medarbetare	Arbeta för att få en utbildning till röntgensjuksköterska tillbaka till Linnéuniversitetet	Regionstyrelse Pågående/Klar FoUU har fört en dialog med Linnéuniversitet kontinuerligt och de har lyft frågan vidare med Jönköpings universitet. I dagsläget är det inte aktuellt att Linnéuniversitetet startar egen Röntgensjuksköterskautbildning men att de i så fall kan ha en studiegrupp i Växjö och att studenterna läser mot Jönköping. Representanter från FoUU kommer att träffa Linnéuniversitetet och Jönköpings universitet under april månad och påbörja dialogen med förhoppning att starta en studiegrupp i Växjö som läser mot Jönköping hösten 2022.
	Ta fram en handlingsplan för hur vi kan undvika personalbrist inom varje yrkesgrupp	Pågående. Framtagandet av rekryteringsprognosen är i slutfasen och till denna finns en aktivitetsplan för bristyrken påbörjad.
 Processutveckling och produktion	Omvandla 6 vårdplatser till palliativa vårdplatser, dessa ska samlokaliseras på en plats i sjukhusvården	Hälso- och sjukvårdsnämnd Pågående Inventering avseende bemanning genomförd inkl. uppgiftsväxling inom Palliativa teamet. Inväntar besked om kostnad för ombyggnation från Fastighetsavdelningen. Förslag till beslut beräknas klart 30/4.
	Sjukhusvården, primärvården och palliativa teamet ska tillsammans med kommunerna utreda hur samarbetet kan fördjupas inom den palliativa vården	Hälso- och sjukvårdsnämnd Pågående Arbetsgruppens arbete fortlöper enligt plan. En större digital workshop planeras i början av maj i syfte att samla in kunskap och behov kopplat till fördjupad samverkan inom den palliativa vården i länet. Inbjudan har gått ut brett inom regionen och till länets samtliga kommuner. Planering av övriga aktiviteter pågår.
	En utredning ska genomföras som visar hur många fastställda vårdplatser Region Kronoberg beräknas behöva 2021 och åren fram till 2030	Hälso- och sjukvårdsnämnd Pågående Under mars redovisades dimensioneringsrapporten för sjukhusledningen, verksamhetschefer och delprojektledare. Rapport Nära vård redovisades bl. a. för verksamhetschefer och delprojektledare. Under april genomförs kliniks specifika möten för att gå igenom och diskutera dimensioneringsrapporten tillsammans med representanter från projektkontoret och Sirona. Föreslagen dimensionering av vårdplatser är en av diskussionerna som ska avhandlas under mötena. Möte kommer även att hållas med chefläkare och säkerhetsenheten angående antal vårdplatser.

Perspektiv	Uppdrag	Kommentar
	Egenmonitorering (hemmonitorering) ska införas både inom primärvården och inom slutenvården på bred front	Hälso- och sjukvårdsnämnd Pågående Försening i upphandling har lett till att en lösning i Cosmic är på gång istället. Leveransbesked från Cosmic ska komma inom de närmaste veckorna.
	Utred vilken specialistsjukvård som vi skulle kunna ta hem till Region Kronoberg	Hälso- och sjukvårdsnämnd Pågående Under april kommer fokus för angiografi och PCI-delen i utredningen att vara omvärldsbevakning samt möjlig påverkan på övriga avtal med Blekinge. För den andra delen ligger fokus på genomgång och prioritering av identifierade områden.
	Utred för- och nackdelar med höjd åldersgräns till Barn och ungdomshälsan	Hälso- och sjukvårdsnämnd Planerad start april 2021.
	Via vårdvalsspecifikationen arbeta för ökad kontinuitet genom bland annat fler fasta vårdkontakter och fasta läkarkontakter	Regionstyrelse Pågående Arbete med att ta fram uppdragsspecifikation 2022 pågår där detta tas i beaktande.
	Anpassa antalet anställda till antalet disponibla vårdplatser och vårdtyngd	Hälso- och sjukvårdsnämnd Pågående Uppföljning av utfallet av bemanning har gjorts årsvis. Effekten av den vårdtyngd som covid har medfört förväntas ge höga utfall. Svårigheten att lägga personalen på "rätt" ställe i samband med flyttar gör det svårt att dra slutsatser kring utfall. I ett lugnare skede efter pandemin kommer arbetet med att anpassa bemanningen att fortsätta.
	Utreda och föreslå åtgärder för att förbättra tandvårdshälsan för barn	Hälso- och sjukvårdsnämnd Pågående Pågående arbete med olika parter. Samarbete med BHV och pågående samarbete med skolorna via Sim Sala Bim. Även ett aktivt samarbete med FTV region Kalmar.
	Plan för digifysisk vård ska verkställas	Hälso- och sjukvårdsnämnd Pågående Flertalet leveranser inom den digifysiska vården har inte realiserats beroende på avsaknad av resurser för den strategiska digitaliseringen och informatiken i regionen. För närvarande pågår ett arbete med att skapa ett stöd som ger förmåga att leverera utifrån den digifysiska planen. Utifrån handlingsplanens ursprungliga tidsplan råder en försening med ca 5 månader med att starta den egna upphandlingen. Detta bl.a. på grund av leveranser från Cambio samt organisatoriska förutsättningar kring digitaliseringen.
	När coronarestriktionerna i kollektivtrafiken försvinner, ska åtgärder vidtas för att locka tillbaka våra resenärer så snart som möjligt	Trafiknämnd Pågående Arbetet med att ta fram en plan för att återfå resenärerna efter pandemin pågår.
	Utred hur Krösatågstrafik mellan Emmaboda och Växjö kan startas när Fagrabäcksrondellen byggs om	Trafiknämnd Klar Utredning om både buss och tåg är gjord och nu pågår en samplanering, allt enligt plan.

Perspektiv	Uppdrag	Kommentar
	Utred hur användningen av Italienska palatset kan förändras, så att det gagnar nya kulturskapare i hela länet	<p>Kulturnämnd</p> <p>Pågående</p> <p>En utredning av hur Italienska Palatsets uppdrag kan utvecklas pågår. Utredningen genomförs som en del i ett bredare uppdrag i kulturnämnden kring professionella kulturskapares förutsättningar att bo och verka i Kronoberg. Arbetet sker i samverkan med regionala utvecklingsnämnden eftersom det också rör det regionala företagsfrämjande systemet och villkoren för småföretagare inom kulturella och kreativa näringar.</p>
	Regionen ska intensifiera arbetet kring vattenfrågor med fokus på dricksvatten	<p>Regional utvecklingsnämnd</p> <p>Pågående</p> <p>Under perioden har Linnéuniversitetet, på uppdrag av Region Kronoberg, genomfört en förstudie i syfte att undersöka <i>Möjligheter för ett regionalt forskningscenter för vatten ur ett livsmedelsperspektiv</i>. Förstudien ska slutredovisas 30 juni 2021 och avslutas med ett dialogmöte.</p> <p>Syfte med förstudien har varit att belysa vilken tvärsektorieell forskning och policyutveckling som behövs kring hållbar vattenförsörjning. Utgångspunkten är Bolmen och de många människor som idag och i framtiden är beroende av dess vatten. Ett andra syfte med förstudien har varit att undersöka vilka mått och steg som behöver tas av vem redan idag för en hållbar vattenförvaltning. Tillgången till rent vatten är en förutsättning för samhällsutvecklingen. Vatten behövs både för verksamheter och som dricksvatten.</p> <p>Regionala utvecklingsdirektören har fått i uppdrag att resurssätta uppdraget och avdelningen för Hållbar tillväxt genomför rekrytering under våren 2021.</p> <p>Inom Regional utveckling pågår också en kunskapsuppbyggnad kring landskapets känslighet och potential där vi arbetar med integrerad landskapskaraktärsanalys som metod. Eftersom Kronoberg är ett av Sveriges mest sjö- och skogrika områden finns en stor resurs för dricksvattenförsörjning, fördröjning av vatten, säkrandet av biologisk mångfald och ökad besöksnäring vid vattendragen. Det skogsdominerade landskapen kan producera råvaror till många av framtidens produkter men behöver diversifieras och bli mer motståndskraftiga mot påfrestningar från vind och torka. Därför är en hållbar förvaltning av naturresurser en förutsättning för hållbar regional utveckling och omställningen till en cirkulär ekonomi, och en utgångspunkt för projekt- och policyutveckling framåt.</p>
	Arbetet för att åstadkomma dubbelspår mellan Alvesta och Växjö ska intensifieras	<p>Regional utvecklingsnämnd</p> <p>Pågående</p> <p>I slutet av 2020 presenterades Trafikverkets åtgärdsvalsstudie (ÅVS) för Kust-till-Kustbanan. I början av 2021 meddelade Trafikverket att de hade för avsikt att ta fram anläggningskalkyl (AKK) och samlad effektdömning (SEB) för etapp 1, dvs sträckan Råppe-Växjö.</p> <p>Åtgärdsvalsstudien för nytt akutsjukhus i Växjö har blivit klar under det första kvartalet 2021. I den konstateras att en fördjupad ÅVS/teknisk utredning behöver ske för stationen i Råppe. Denna utredning planeras att genomföras innan detaljplanearbetet för västra tomten startar.</p> <p>Gällande dubbelspår etappen Råppe-Växjö har initiativ tagits för sam- och medfinansiering till dubbelspåret. Avsiktsförklaring för sam- och medfinansiering ska vara</p>

Perspektiv	Uppdrag	Kommentar
		upprättad senast 20 april mellan Region Kronoberg, Trafikverket och andra berörda partner.
	Utred vilka grupper som vi ska erbjuda riktade hälsosamtal till, för att uppnå störst nytta för folkhälsan (Folkhälsoberedningen)	Regionstyrelse Klar Folkhälsoberedningen har utrett och berett frågan och lämnar förslag till regionstyrelsen för beslut i maj.
	Utreda och säkra förutsättningarna för att fortsätta använda digitala medier i kulturverksamheten	Kulturnämnd Pågående Utvecklingsarbete kring digitalisering pågår inom flera av de regionala kulturverksamheterna. Förvaltningen säkerställer kunskaps- och erfarenhetsutbyte mellan organisationerna eftersom förutsättningar och digital mognad varierar. Nuläge och utmaningar kopplat till digitalisering fångas också upp i förslaget till ny kulturplan för att säkra det fortsatta arbetet.
	Utreda och föreslå ett testprojekt för grön rehab (Folkhälsoberedningen)	Regionstyrelsen Påbörjad Arbetet har inletts och kommer behandlas av folkhälsoberedningen i september.
 Ekonomi	Utred fördelar och nackdelar med att ha fastighetsverksamheten i egen drift eller i bolagsform	Regionstyrelse Klar Utredning av för och nackdelar med fastighetsbolag är genomförd och kommer att presenteras för politiken under våren 2021.
	Införa ett nytt regelverk för investeringar som gör att verksamheterna tar ett större ansvar	Regionstyrelse Pågående Arbete med att implementera nya riktlinjer och tillämpningar utifrån beslut i RF angående anläggningstillgångar pågår fortfarande och måste avslutas innan nästa steg tas.

Uppdrag som hade pågående status vid årsbokslutet 2020 kommer att statusuppdateras vid delårsrapport per augusti 2021.

Väsentliga personalförhållanden

Perioden präglas för många medarbetare av den pågående pandemin. Situationen har hanterats med ett stort engagemang från medarbetarna trots en ibland mycket ansträngd arbetsmiljö.

Sjukfrånvaron har stabiliserat sig något under inledningen av året och ligger på ungefär likvärdig nivå som under en årlig säsongsinfluensaperiod.

Det har varit stort fokus på att öka korttidsbemanningen i vissa verksamheter utifrån nya uppdrag kring vaccinering och smittspårning. Vi ser också en kraftig ökning av övertidsuttag i vissa av våra verksamheter framförallt under årets första två månader.

Anställningsflödet av sjuksköterskor har förbättrats betydligt jämfört med föregående år.

Dialog förs med Linnéuniversitet och Jönköpings högskola om röntgensjuksköterskeutbildning. I dagsläget är det inte aktuellt att Linnéuniversitetet startar egen Röntgensjuksköterskautbildning men möjlighet finns att ha en studiegrupp i Växjö och för studenter som läser i Jönköping.

Region Kronoberg behåller befintliga medarbetare och attraherar nya genom möjligheter till utveckling, hälsofrämjande arbetsplatser och goda arbetsvillkor

Fortsätta att utveckla arbetet kring ledarskap i Region Kronoberg

Arbetet med Chefers organisatoriska förutsättningar pågår enligt plan. Under perioden har dialog förts i flera ledningsgrupper och kommer ske löpande under året. Regionens egna ledarskapsprogram pågår enligt plan, med undantag av att det inte går att genomföra fysiska träffar under pandemin. De delar som kan genomföras digitalt har genomförts under perioden, men vissa delar har fått senareläggas till hösten 2021. Planering för uppstart av omgång två med fyra grupper hösten 2021 är igång.

Fortsätta att stärka och utveckla kompetensförsörjningen

Det strategiska arbetet med att fortsätta att stärka och utveckla kompetensförsörjningen är under perioden påverkat av situationen kopplat till Corona-viruset. Vi arbetar med ständiga prioriteringar och ser att en del åtgärder kan förlöpa som planerat medan andra får pausa. Framtagande av uppdrag och tillhörande tidsplan för att öka antalet anställda med funktionsvariationer är påbörjad. En första planering är påbörjad för att införa "prova på dagar" för gymnasieskolor. Framtagandet av rekryteringsprognosen är i slutfasen och till denna finns en aktivitetsplan för bristyrken påbörjad. Planering av arbetet att utveckla och implementera karriärmodeller är påbörjad.

Fortsätta att utveckla hälsofrämjande arbetsplatser och en hållbar arbetsmiljö

Arbetsmiljöutbildning såväl grund som repetition genomförs för att säkerställa kunskap hos Regionens chefer. Utbildning att starta och vidareutveckla arbetsmiljöteam erbjuds löpande. Idag finns ca 110 arbetsmiljöteam. Ett förslag på medarbetarundersökning kommer att tas fram till Regionens ledningsgrupp i slutet av april.

Obligatorisk sjukfrånvaroredovisning

Sjukfrånvaro i procent av ordinarie arbetstid

	Utfall jan-mar 2021			Utfall jan-mar 2020		
	Totalt	Kvinnor	Män	Totalt	Kvinnor	Män
Region Kronoberg	5,7	6,3	3,9	6,8	7,6	4,5

Sjukfrånvarodagar (kort/lång) per snittanställd

	Jan-mar 2021			Jan-mar 2020		
	Totalt	1 -14 dagar	>14 dagar	Totalt	1 -14 dagar	>14 dagar
Region Kronoberg	4,3	1,7	2,5	4,2	1,6	2,6

När det gäller innevarande år/ månads- sjukfrånvaro är inte den sista månaden komplett, sjukfrånvaro som uppkommer efter lönebryt, ej beviljad sjukfrånvaro samt eventuella rättningar saknas.

Sjukfrånvaron har stabiliserat sig något under inledningen av året och ligger på ungefär likvärdig nivå som under en årlig säsongsinfluensa period. Ett bra resultat med tanke på Folkhälsomyndighetens allmänna råd. Den korta sjukfrånvaron ökar marginellt och det återspeglas också i rehabiliteringsorsakerna, där infektion och korttidsfrånvaro är vanligast.

I jämförelse med övriga regioner återfinns Region Kronoberg på delad tredje plats. För 2020 låg Region Kronobergs sjukfrånvaro i procent av arbetad tid på 6,2 procent (min-max för alla regioner låg på 5,9 - 8,1 procent).

Medarbetarrelaterade nyckeltal

Anställningsflöde, sjuksköterskor & specialistsjuksköterskor (endast tillsvidareanställda)

	Jan-mar 2021	Jan-mar 2020
Nyanställda	69	56
Återanställda	21	14
Totalt	90	70
Avgångar	23	39
varav pension	6	14
Netto	67	31

Nettot under perioden är positivt och betydligt bättre än föregående år. Anledningen till det positiva resultat är att vi lyckats att attrahera betydligt fler nyanställda samt att något fler har valt att återkomma till oss som arbetsgivare. Andelen nyexaminerade uppgår till ca 43 % och ligger på ungefär samma nivå som föregående period och år. Avgångarna har också varit betydligt färre under perioden vilket klart bidrar till det positiva resultatet.

Överenskommen- och faktisk sysselsättningsgrad

	Mar 2021		Mar 2020		Mar 2019	
	Över. ssg	Fakt. ssg	Över. ssg	Fakt. ssg.	Över. ssg	Fakt. ssg.
Primärvård totalt	94,9 %	82,7 %	94,2 %	81,0 %	93,4 %	80,9 %
Specialiserad somatisk vård totalt	95,6 %	81,6 %	95,4 %	80,9 %	95,0 %	80,8 %
Specialiserad psykiatrisk vård totalt	98,5 %	86,8 %	97,7 %	84,9 %	98,1 %	84,9 %
Tandvård totalt	97,2 %	83,2 %	96,4 %	81,0 %	96,5 %	84,0 %
Övrig hälso och sjukvård totalt	96,4 %	86,2 %	96,3 %	84,7 %	96,5 %	85,2 %
Utbildning totalt	92,6 %	86,9 %	92,2 %	86,9 %	90,2 %	84,6 %
Kultur totalt	85,0 %	71,0 %	82,5 %	57,5 %	87,5 %	70,0 %
Trafik och infrastruktur totalt	97,3 %	89,6 %	96,8 %	90,3 %	96,8 %	88,4 %
Allmän regional verksamhet totalt	98,6 %	90,5 %	99,4 %	86,0 %	97,7 %	87,3 %
Övrigt	98,0 %	89,7 %	97,6 %	89,7 %	97,3 %	88,7 %
Region Kronoberg	96,6 %	84,8 %	96,1 %	83,7 %	95,9 %	83,7 %

Ökningen i överenskommen- och faktisk sysselsättningsgrad kan kopplas till utgångspunkten att anställa nya medarbetare på heltid. Arbetet med att ytterligare utveckla arbetsätt för bemanningsplanering och schemaläggning är pausad och kommer att återupptas efter sommaren. Det finns en risk att arbetet angående informations- och arbetsmiljöåtgärder kopplad till höjd sysselsättningsgrad blir försenad på grund av covid-19.

Redovisning av hur helårsprognosen förhåller sig till den budget som fastställts för den löpande verksamheten

För de första tre månaderna 2021 redovisar regionen ett balanskravsresultat på 108 mnkr. Helårsprognosen är ett balanskravsresultat på 120 mnkr för 2021. Helårsprognosen är inklusive statsbidrag och beräknad effekt av beslutade åtgärder.

Verksamhetens nettokostnader för perioden januari-mars avviker positivt mot budget med 50 mnkr. Helårsprognosen är en negativ avvikelse mot budget i verksamheterna med -193 mnkr. Detta främst med anledning av en förändring i livslängdsantagande som ger en ökad pensionskostnad 2021 med ca 170 mnkr. Utöver det tappar kollektivtrafiken intäkter i form av förlorade biljettintäkter med ca 75 mnkr (då viss kompensation av statsbidrag är inräknade)

Det finns dock med anledning av situationen med covid-19 en väldigt stor osäkerhet i prognoser på alla nivåer.

Balanskravsresultat

Balanskravsutredningen utgår från årets redovisade resultat. Detta resultat ska justeras för intäkter och kostnader som inte härrör från den löpande verksamheten. Justering ska göras för realisationsvinster vid försäljning av fastigheter, orealiserade vinster och förluster på värdepapper samt nedskrivning av värdepapper och återföring av tidigare nedskrivning av värdepapper.

Tabell: *Balanskravsutredning - 2021-03-31*

(Belopp i mnkr)	2021-03-31	2020-03-31
Periodens resultat	182	-120
Orealiserade vinster och förluster i värdepapper	-74	171
Återföring av orealiserade vinster och förluster i värdepapper	0	0
Resultat efter balanskravsjusteringar	108	51
Medel till resultatutjämningsreserv	0	0
Medel från resultatutjämningsreserv	0	0
Balanskravsresultat	108	51

I kommunallagen stadgas det att kommuner och landsting ska ha god ekonomisk hushållning i sin verksamhet. Definitionen av vad god ekonomisk hushållning innebär bestäms av organisationen själv. För 2021 är det av regionfullmäktige beslutade målet för Region Kronoberg att resultat efter balanskravsjusteringar, i förhållande till skatteintäkter och generella statsbidrag, ska uppgå till 2,0 procent. Det motsvarar det budgeterade resultatet på 140 mnkr.

Helårsprognosen om ett balanskravsresultat på 120 mnkr innebär att det finansiella målet för en god ekonomisk hushållning inte uppnås.

Viktiga förhållanden för resultat och ekonomisk ställning

Förvaltning av finansiella medel

Region Kronoberg ska på ett effektivt och säkert sätt förvalta de finansiella medel som organisationen förfogar över. Region Kronobergs finansiella medel förvaltas i enlighet med ett särskilt reglemente och kan delas in i tre delar; löpande likviditet, kapitalförvaltning och pensionsmedelsförvaltning.

(Belopp i mnkr)	Mars 2021	Mars 2020	Dec 2020
Likviditet (drift)	-210	-87	104
Kapitalförvaltning	1 070	736	1 076
Pensionsmedelsförvaltning	2 025	1 469	1 747
Totala finansiella medel	2 885	2 196	2 927

Likvida medel och kapitalförvaltning

Likvida medel, det vill säga banktillgodohavanden, uppgick per den 31 mars 2021 till -210 mnkr. Det är en försämring från årsskiftet med 316 mnkr. Försäkringen förklaras delvis genom en överföring som gjorts från likviditeten till pensionsmedelförvaltningen på 200 mnkr.

Syftet med kapitalförvaltningen är att uppnå högre avkastning på den del som inte behövs kortsiktigt. Målet är att avkastningen över tid ska överträffa sina jämförelseindex.

Marknadsvärdet på kapitalförvaltningen uppgick per den 31 december 2020 till 1076 mnkr och per 31 mars 2021 var marknadsvärdet 1 070 mnkr. Under året har överföringar från likviditeten till pensionsmedelsförvaltning gjorts om totalt 200 mnkr enligt beslut av fullmäktige. Avkastning har sedan årsskiftet varit -0,6 procent vilket är 0,3 procent sämre än jämförelseindexen.

Pensionsmedelsförvaltning

För att trygga långsiktiga pensionsåtaganden har Region Kronoberg avsatt 294 mnkr till en pensionsmedelsförvaltning. Avkastningsmålet för pensionsmedelsförvaltningen är minst 3 procent realt över tid. Marknadsvärdet på denna uppgick per den 31 december 2020 till 1 747 mnkr. Per den 31 mars 2021 var marknadsvärdet 2 025 mnkr. Real avkastning har sedan årsskiftet varit 4,3 procent.

Pensions- och kapitalförvaltningens realiserade avkastning (utdelningar, räntor och reavinster/realförluster) uppgick under perioden till 3 mnkr.

Totala pensionsförpliktelse

Marknadsvärdet av Region Kronobergs pensionsförvaltning, som alltså är en buffert för kommande pensionsutbetalningar, uppgick 31 mars 2021 till 2 025 mnkr vilket motsvarar 37 procent av senast beräknade pensionsförpliktelsen (5 423 mnkr). Ansvarsförbindelsen uppgår till på 2,7 miljarder kronor och återlånas i verksamheten.

DRIFTSREDOVISNING

Resultat per nämnd

För Region Kronoberg som helhet uppgår verksamhetens resultat för de tre första månaderna 2021 till 128 mnkr vilket är 84 mnkr bättre än budget. Finansnettot ger ett överskott på 54 mnkr och regionens redovisade resultat för perioden blir därigenom ett överskott på 182 mnkr. I gjord balanskravsutredning har redovisat resultat justerats för orealiserade värdestegringar på värdepapper (- 74 mnkr). Detta ger ett resultat efter balanskravsjusteringar på 108 mnkr vilket är en positiv avvikelse med 71 mnkr mot budget.

Prognosen för 2021 pekar på ett resultat efter balanskravsjusteringar på 120 mnkr att jämföra med resultatmålet på 140 mnkr. Resultatet dras ned av en kraftigt försämrad pensionsprognos till följd av ändrade livslängdsantagande och av att Trafiknämnden räknar med ett stort underskott till följd av minskade biljettintäkter i spåren av pandemin. Dessa underskott förväntas dock till stor del balanseras upp av överskott från andra delar av verksamheten, främst från en förbättrad prognos för finansieringen, överskott inom hälso- och sjukvården samt lägre avskrivningskostnader.

	Utfall för perioden	Budget för perioden	Avvik	Årsbudget	Prognos 2021	Avvik 2021
Hälso- och sjukvårdsnämnd	-1 085	-1 139	54	-4 465	-4 417	48
Trafiknämnd	-124	-93	-30	-361	-436	-75
Regional utvecklingsnämnd	-16	-19	3	-73	-73	0
Kulturnämnd	-16	-16	1	-66	-66	0
Styrelse för Grimslövs folkhögskola	-3	-3	0	-12	-12	0
Vårdval	-305	-309	4	-1 224	-1 234	-10
Regionstyrelsen	-208	-227	19	-651	-808	-157
Verksamhetens nettokostnad	-1 757	-1 807	50	-6 853	-7 046	-193
Skatteintäkter	1 389	1 358	31	5 118	5 253	135
Statsbidrag	496	494	2	1 862	1 872	10
Verksamhetens resultat	128	44	84	127	79	-48
Finansnetto***	54	-7	61	13	41	28
Redovisat resultat	182	38	145	140	120	-20
<i>Balanskravsjustering vinst/förl värdepapper*</i>	-74		-74			0
<i>Övriga balanskravs justeringar**</i>	0		0			
Årets resultat efterbalanskravsjusteringar	108	38	71	140	120	-20

Hälso- och sjukvårdsnämnd

Hälso- och sjukvårdens resultat uppgår efter tre månader till +54 mnkr. Ur ett ekonomiskt perspektiv kvarstår i allt väsentligt situationen med hög ansträngning på personal, men också höga ersättningar för provtagning och statsbidrag. Verksamhetsvolymerna ökar i mars, men är ackumulerat låga, vilket blir lägre kostnader än budgeterat för läkemedel och köpt vård.

Kostnadsläget för hyrpersonal i förhållande till egen personal är oförändrat 5,3 % jämfört med bokslut 2020 och föregående månad, men högre än motsvarande period föregående år.

Värdet av den uppskjutna vården inklusive intäktsförlust inom tandvården bedöms uppgå till 233 mnkr. Statsbidrag motsvarande 78 mnkr 2021 och 2022 för Kronobergs del ska täcka kostnader för uppskjuten vård samt merkostnader för covid-19. I vårändringsbudgeten har regeringen aviserat ytterligare tillskott med 39 mnkr.

Förutsättningarna för att genomföra åtgärder för en ekonomi i balans begränsas starkt av pågående pandemi. Fokus ligger på att omhänderta och möta det ökade vårdbehovet som den tredje vågen har inneburit. Oaktat detta kan ändå konstateras att hälso- och sjukvårdens strukturella resultat efter mars bedöms till ca -23 mnkr och att den bedömning som gjordes i höstens budgetarbete i allt väsentligt kvarstår. Hälso- och sjukvården genomförde åtgärder motsvarande ca 80 mnkr 2020 och den framåtblick som gjorts mot 2022-24 visar på ett behov att genomföra åtgärder med en effekt på ca 100 mnkr per år.

Helårsprognosen för 2021 lämnas oförändrad med +48 mnkr.

Trafiknämnd

Resultatet för perioden januari - mars 2021 är en negativ budgetavvikelse med 30 mnkr. Resultatet beror på effekterna av covid-19 med minskat resande och lägre intäkter som följd. Det ekonomiska utfallet för första kvartalet är på intäktssidan 43 mnkr lägre än budget.

Prognosen för helåret är - 75 mnkr. Då har i prognosen beräknats ett statsbidrag på 45 mnkr motsvarande det statsbidrag som erhöles under 2020. Det totala beslutade statsbidraget till kollektivtrafikbranschen för 2021 är 3 miljarder kr vilket är samma belopp som gällde under 2020.

Det mål som trafiknämnden långsiktigt arbetat efter är att den genomsnittliga självfinansieringsgraden för den allmänna kollektivtrafiken inte får understiga 50 %. Under 2020 var det första gången sedan målet infördes som målet inte kunde uppnås. Detta beror naturligtvis på effekterna av covid-19 med minskat resande och lägre intäkter som följd. Inte heller under 2021 är det möjligt att nå detta mål. Prognosen för självfinansieringsgraden 2021 inklusive statsbidrag (om statsbidraget blir i linje med beviljat statsbidrag 2020) är 34,7 %.

Regional utvecklingsnämnd

Verksamheten har löpt på med stor påverkan av pandemin. Verksamheten genererade under perioden ett överskott på 3 mnkr. Samtliga enheter visar ett överskott. Pandemin har påverkat kostnadssidan delvis på grund av att man inte har kunnat resa, och därmed har det inte uppstått kostnader för resor eller logi. Man har arbetat mest med omställning och har inte

hunnit uppjobba kostnader eller utnyttjat driftmedel och egna medel fullt ut. Inom Regional utveckling ser man inte några direkta kostnader till följd av pandemin, utan istället har det blivit kostnadsminskningar på grund av att uppdragen inte kan utföras som planerat.

Den externa projektfinansieringen motsvarar knappt 50 procent, vilket är något under målet för 2021. Regionala utvecklingsnämndens budget uppvisar en god ekonomi, men är beroende av extern finansiering för att bibehålla och utveckla verksamheten. Det handlar bland annat om statliga uppdrag som ofta saknar finansiering. Det finns således ett behov av att särskilt följa upp de externa intäkterna löpande och fortsätta att utveckla projektstödet till vår verksamhet och externa aktörer.

Prognosen för 2021 beräknas bli +/- 0.

Kulturnämnd

Ekonomiskt har verksamheten löpt på och visar vid periodens utgång ett mindre överskott. Detta beror till största del på att projektmedel ännu inte har planerats fullt ut och att utbetalning till ungdomsorganisationerna inte gjorts. Pandemin påverkar även resultatet då driftbudgeten inte har uppjobbat.

Kulturnämndens förvaltningsmodell med ett flertal externa kulturorganisationer, bolag och organisationer inom det civila samhället innebär att pandemins ekonomiska konsekvenser drabbar utanför nämndens rambudget. På så vis visar kulturnämnden fortsatt en ekonomi i balans trots den ekonomiska kris som pågår inom nämndens ansvarsområden och hos de organisationer som får driftsanslag från kulturnämnden.

Prognosen för 2021 är ett resultat på +/- 0.

Styrelsen för Grimslövs folkhögskola

Resultatet för perioden januari - mars 2021 ett mindre överskott. Efter en lägre tid med negativa ekonomiska resultat så har vidtagna åtgärder under 2020 givit tydlig effekt. Särskilt tydligt är det gällande skoldelen och internatet där många deltagare och inte minst internatdeltagare bidrar till det positiva resultatet.

För restaurang och Ekhagen har pandemin slagit hårt. Inga externa matgäster eller externatdeltagare är av smittspridningsskäl välkomna i matsalen vilket minskar intäkterna betänkligt. För Ekhagens del kan konstateras att hela hotell- och konferensbranschen är i kris med mycket få bokningar.

Prognosen för 2021 är ett resultat på +/- 0.

Vårdvalsenheten (beställarenhet)

Vårdvalsenheten är beställarenhet för vårdval och tandvård. Enheten redovisar för perioden ett överskott på 4 mnkr. För helåret är prognosen ett underskott på 10 mnkr.

Vårdval Primärvård redovisar ett överskott mot budget för perioden på 5 mnkr. Till följd av att antalet kronobergare är betydligt färre än SKL:s befolkningsprognos så ger

Vårdersättningen (Hälso- och sjukvårdspengen) ett överskott. Antalet invånare har minskat med 40 personer sedan årsskiftet då pandemin gjort att inflyttningen avstannat. Pandemin har även gjort att färre patienter besökt vården vilket ger ett överskott för besöksersättningarna. Bristen på allmän läkare har gjort att man sedan 2017 satsat på att överanställa ST-läkare vilket drar ned resultatet.

Hälsosamtal för 50-åringar har inte införts ännu vilket också genererat överskott. Under hösten 2021 kommer IT att prioritera införandet av ett webbaserat program för hälsosamtal, pilotgrupper ska utses samt utbildningsinsatser ska hållas.

Helårsprognosen är ett överskott på 7 mnkr.

För **Vårdval Hud** redovisas ett mindre överskott för perioden. Vårdval hud, som har varit verksamt sedan april 2014, avvecklas helt under maj 2021. I mars avslutade den privata vårdaktören sin verksamhet helt vilket gör att det idag enbart finns en aktör inom vårdvalet, den offentligt drivna hudkliniken. Total prognos för vårdvalet då det avslutas i maj är ett mindre överskott på 0,4 mnkr.

Vårdval BUP infördes i januari 2020 och har för närvarande två aktörer som verkar inom vårdvalet. I maj 2021 är det ytterligare en privat aktör som tillkommer som utförare. Det ekonomiska resultatet för vårdvalet efter mars 2021 visar på ett underskott på drygt 1 mnkr.

Prognosen för hela 2021 är ett underskott på 14 mnkr. Det prognosticerade underskottet kan i huvudsak förklaras dels med att produktionen ökar stadigt hos befintliga aktörer, dels växer med ytterligare vårdaktör som godkännts som utförare inom vårdvalet. Ökad produktion inom vårdvalet beräknas även föra med sig högre kostnader för bl a klinikläkemedel och hjälpmedel. Utöver ökade kostnader för högre produktion så inkluderar prognosen att vårdvalet belastas med kostnaderna som uppstår då patienterna åberopar vård enligt vårdgaranti samt kostnader avseende fritt vårdsökande.

Tandvården redovisar efter mars ett mindre underskott. Helårsprognosen är ett underskott på drygt 3 mnkr. Underskottet är främst hänförligt till ersättningen för barntandvårdspengen vilken inte påverkats av pandemin. Mycket annan tandvård såsom tandreglering och nödvändig tandvård har gått på sparlåga pga pandemin. Här förväntas en ökad efterfrågan när samhället öppnar upp efter vaccinationen då det finns ett uppdämt behov av tandvård.

Den uppsökande tandvården har återhämtats sig efter att ha helt upphört 6 månader under 2020. De tre första månaderna ligger på samma nivå som innan pandemin och håller budget. S-tandvården och F-tandvården har inte direkt påverkats av covid-19 utan produktionen och kostnaderna är på en normal nivå.

Regionstyrelsen

Verksamheterna under regionstyrelsen redovisar för perioden ett resultat som är 19 mnkr bättre än budget. Överskottet förklaras till stor del av att avskrivningskostnaderna är lägre än budgeterat och överskott inom FoUU.

Helårsprognosen är ett resultat som är 157 mnkr sämre än budget. Den förväntade

resultatförsämringen beror på en kraftigt försämrade pensionsprognos, - 172 mnkr, vilken förklaras av ändrade livslängdsantaganden i pensionsskultsberäkningen Den försämrade pensionsprognosen balanseras till viss del upp av att avskrivningskostnaderna beräknas bli 30 mnkr lägre än budgeterat och av att FoUU beräknas gå med ett överskott på 14 mnkr.

Resultatanalys

Resultatuppföljning för perioden januari-mars 2021

(mnkr)	Utfall jan-mar 2021	Budget jan-mar 2021	Avvik	Utfall jan-mar 2020	För- ändring utfall %	Års- budget 2021	Prognos 2021	Prognos avvik 2021
Intäkter								
Avgifter	123	178	-54	161	-23,3 %	665	508	-157
Sålda tjänster	130	143	-13	142	-8,9 %	552	530	-22
Övriga intäkter	242	96	146	118	104,1 %	374	690	316
Summa intäkter	495	416	78	422	17,3 %	1 592	1 728	136
Kostnader								
Personalkostnad	-1 180	-1 196	16	-1 160	1,7 %	-4 374	-4 461	-87
Hyrpersonal	-49	-7	-42	-36	37,3 %	-28	-185	-156
Köpt vård	-133	-155	22	-152	-12,3 %	-613	-655	-42
Offentligt finansierad privat vård	-64	-80	16	-70	-9,4 %	-320	-294	26
Trafik	-195	-210	15	-205	-4,9 %	-802	-770	32
Läkemedel	-189	-198	9	-200	-5,4 %	-811	-810	1
Övriga kostnader	-382	-310	-73	-300	27,3 %	-1 219	-1 350	-131
Summa kostnader	-2 192	-2 156	-36	-2 123	3,2 %	-8 168	-8 526	-357
Avskrivningar	-60	-67	8	-57	4,2 %	-277	-249	28
Verksamhetens nettokostnad	-1 757	-1 807	50	-1 759	-0,1 %	-6 853	-7 046	-193
Skatteintäkter	1 389	1 358	31	1 370	1,4 %	5 118	5 253	135
Statsbidrag	496	494	2	442	12,3 %	1 862	1 872	10
Verksamhetens resultat***	128	44	84	52		127	79	-48
Finansnetto****	54	-7	61	-173		13	41	28
Redovisat resultat	182	38	145	-120		140	120	-20
Balanskravsjustering vinst/förl värdepapper*	-74		-74	171			0	0
Övriga balanskravs justeringar**	0		0	0			0	0
Balanskravsresultat	108	38	71	51		140	120	-20

* vid balanskravsutredningen har redovisat resultat justerats för orealiserade vinster/förluster på värdepapper

** vid balanskravsutredningen har redovisat resultat justerats för tidigare års värdereglering för sålda värdepapper

*** prognos för finansnetto är exklusive orealiserade vinster/förluster på värdepapper

Intäkter

Covid-19 har medfört en kraftig minskning av resandet som visar sig i redovisningen i form av minskade biljettintäkter. Linjetrafikens intäkter redovisar en negativ budgetavvikelse på 43 mnkr för perioden.

Tabell: Övriga intäkter för perioden januari - mars 2021

(mnkr)	Utfall jan-mar 2021	Budget jan-mar 2021	Avvikelse	Utfall jan-mar 2020
Försäljning övriga medicinska tjänster	15	18	-2	12
Försäljning övriga tjänster	8	14	-5	11
Specialdestinerade statsbidrag	162	28	134	53
Ersättning asylsökande	4	5	-2	4
6 -% ersättning vid upphandling*	7	5	2	5
Övriga bidrag och ersättningar	35	19	16	24
Övrigt	10	7	3	10
Totalt övriga intäkter	242	96	146	118

* Momsersättning till kompensation för ingående moms vid upphandling i verksamhet som inte är momspliktig. Ersättningen beräknas schablonmässigt till 6 procent av den kostnad som ger rätt till ersättning.

Övriga intäkter visar ett överskott på 146 mnkr jämfört med budget vilket till största delen förklaras av riktade statsbidrag till hälso- och sjukvården. Det är framför allt ersättningar för provtagning, smittspårning, vaccinationer och uppskjuten vård/merkostnader kopplade till covid-19 samt statsbidragen för En god och nära vård och Kömiljarden som genererar överskott.

Statsbidrag och andra bidrag kopplade till Regionala utvecklingsnämndens projektverksamhet budgeteras inte vilket, tillsammans med ersättning från staten för lagstadgad sjuklön, är de främsta förklaringarna till överskottet för *Övriga bidrag och ersättningar*.

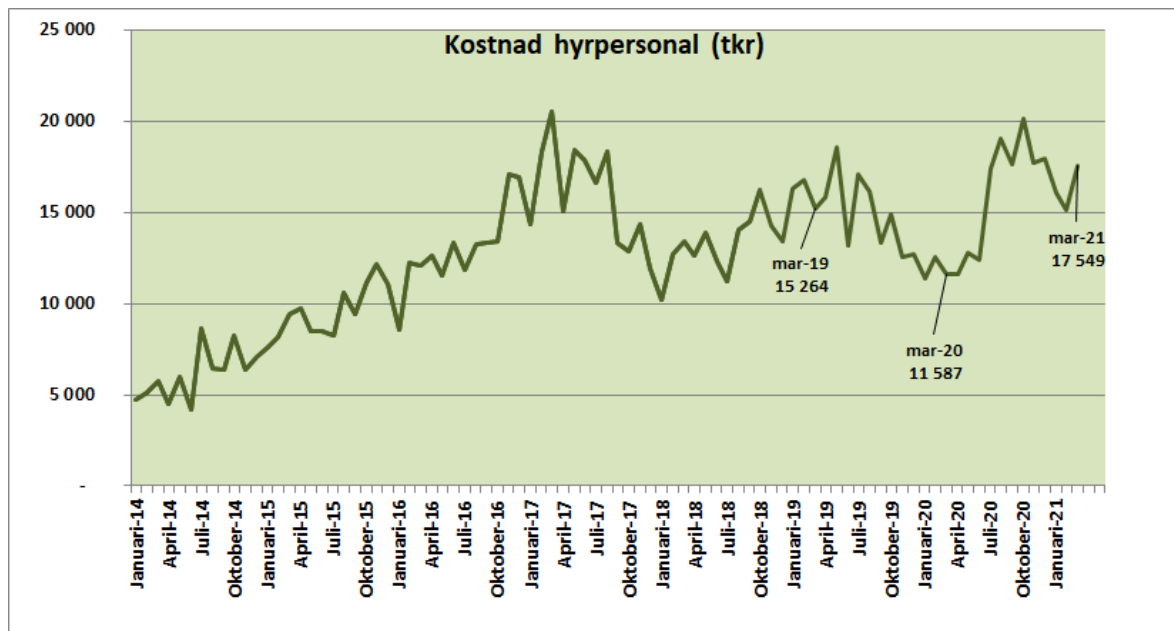
Kostnader

Bemanningskostnader

På kostnadssidan ger **personalkostnaderna** ett ackumulerat överskott på 16 mnkr, främst beroende på vakanser och ej utnyttjade anslag under region- respektive hälso- och sjukvårdsgemensamt. Pandemin fortsätter att orsaka höga kostnader för övertid och sjuklön. Den ökade frånvaron i kombination med behov av ökad bemanning för vård av covidpatienter har medfört lägre semesteruttag. Ökningen av semesterlöneskulden inom hälso- och sjukvården motsvaras av ca 1400 sportlovsveckor.

Totalt har kostnaderna för egen personal ökat med 20 mnkr eller 1,7 % procent jämfört med samma period 2020.

Diagram: Utveckling månatlig kostnad hyrpersonal för perioden jan-14 tom mar-2021*



*En felaktig bokning inom sjukhusvården har inneburit att bokfört för böga kostnader med 2 mnkr i februari vilket rättats i mars, diagrammet har korrigerats för detta så att verkligt månadsutfall redovisas.

Diagrammet visar den månatliga kostnaden för **hyrpersonal** fr.o.m. 2014, då organisationen var att anse som hyroberoende, och framåt. Den månatliga genomsnittskostnaden för hyrpersonal ligger efter mars något under andra halvåret 2020.

Jämfört med jan-mar 2020 redovisas en ökning med 37 % eller 13 mnkr till 49 mnkr. Merkostnaden uppgår till knappt 30 mnkr. De största kostnadsökningarna avseende läkare återfinns inom primärvården, medicinkliniken Ljungby och kvinnokliniken. Totalt ökar kostnaden för hyrläkare/psykologer med 25 %. Kostnaden för hyrsjuksköterskor ökar med 57 %. Det är framför allt enheter kopplade till covidvård som står för de största ökningarna. Även rättspsykiatrin redovisar kraftigt ökade kostnader för hyrsjuksköterskor medan speciallistpsykiatrin nu har noll i kostnad.

Antal hyrläkare ökar med 8 till 34, sjuksköterskor ökar med 11 till 48 och psykologer är oförändrat två. Ökningen av läkare är störst inom primärvården medan sjuksköterskorna främst ökar inom sjukhusvården.

Andelen hyrpersonal av egen personal uppgår till 5,3 %, vilket är oförändrat jämfört med bokslut 2020 och årets inledande månader. Målet har fastställts till 4 % och prognosen har försämrats från 5 % till 5,3 %. Primärvården och Sjukhusvården har meddelat att man inte kommer att kunna nå uppsatta mål.

Hur kostnaden för hyrpersonal fördelar sig per verksamhetsområde och yrkeskategori inom hälso- och sjukvården framgår av nedanstående tabell.

Tabell: Kostnad för hyrpersonal inom HSN per verksamhetsområde och yrkeskategori, ackumulerat utfall jan-mar 2021 och jan-mar 2020 (tkr).

(Tkr)	Ackumulerat jan-mar 2021 (tkr)				Ackumulerat jan-mar 2020 (tkr)				Differens 2021 jmf 2020 (tkr)			
	Läkare	Sjuk-sköterskor	Övriga yrkes-grupper	Summa	Läkare	Sjuk-sköterskor	Övriga yrkes-grupper	Summa	Läkare	Sjuk-sköterskor	Övriga yrkes-grupper	Summa
Primärvård och Rehab	15 309	875	0	16 184	12 629	133	0	12 762	2 680	742	0	3 421
Psykiatrivård	372	-36	1 635	1 971	617	153	1 631	2 401	-245	-189	3	-430
Rättspsykiatri	0	1 976	0	1 976	0	948	-2	946	0	1 028	2	1 030
Folktandvård	0	0	406	406	0	0	234	234	0	0	172	172
Sjukhusvård	9 699	17 452	485	27 636	6 807	11 724	360	18 890	2 893	5 728	125	8 746
Hälso- och sjukvårdsgemensamt	0	0	0	0	0	0	7	7	0	0	-7	-7
SUMMA	25 380	20 267	2 525	48 172	20 052	12 958	2 230	35 241	5 328	7 309	295	12 931

Köpt vård

Tabell: Köpt vård för perioden januari – mars 2021

(mnkr)	Utfall jan-mar 2021	Budget jan-mar 2021	Avvikelse	Utfall jan-mar 2020	Utfall jan-mar 2019
Högspecialiserad vård	-85	-110	25	-99	-99
Ej högspecialiserad vård					
- Vårdgarantin	-6,8			-2,2	-3,4
- Fritt vårdsökande	-8,7			-13,9	-10,8
- Övrig	-27			-30	-27
Summa ej högspecialiserad vård	-42	-38	-4	-46	-41
Övrigt	-6	-7	1	-7	-6
Totalt köpt vård	-133	-155	22	-152	-145

Kostnaderna för externt köpt vård uppgår till 133 mnkr och inkluderar utomlänspatienter som söker vård på Region Kronobergs avtal med 8 mnkr. Den ackumulerade kostnaden minskar med 12 % (19 mnkr) jämfört med samma period föregående år. Budgeten har förstärkts vilket leder till ett överskott med 22 mnkr.

Inom den högspecialiserade vården har de ackumulerade kostnaderna för dyra vårdtillfällen 600 tkr halverats från 17,2 till 8,6 mnkr. Under inledningen av 2020 förekom det fler fall av brännskadevård, ryggsjukvård och barnsjukvård. Likaså redovisas en halvering av köpt thoraxsjukvård som efter tre månader uppgår till 6,6 mnkr. Även kostnader för fritt vårdsökande nära halveras. Kostnad för vård inom vårdgarantin uppgår till 6,8 mnkr. Av kostnaderna utgör 5,7 mnkr uppskjuten vård och avser ortopedi, kirurgi, ögon- och ÖNH-sjukvård.

Köpt vård via webben fortsätter att öka och uppgår till knappt 7 000 st till en kostnad av 3 mnkr, en ökning med ca 50 %. Företagen fakturerar ofta sent, vilket försvårar uppföljning.

Trafik

Den positiva avvikelsen för trafik kostnaderna förklaras till stor del av lägre lägre indexutveckling i trafikavtalen under första kvartalet.

Läkemedel

Kostnaden uppgår till 189 mnkr, vilket är en minskning med 11 mnkr eller -5,4 % jämfört med samma period 2020.

De varierande verksamhetsvolymerna återspeglas i kostnadsbilden. Till detta kommer den underliggande ökningen av framför allt nya läkemedel inom cancerområdet samt nytt blödarpreparat. Såväl antal recept som rekvirerade definierade dygnsdoser minskar jämfört med samma period 2020. Även läkemedelsbudgeten har förstärkts vilket resulterar i ett överskott på 9 mnkr.

Övriga kostnader

Tabell: Övriga kostnader perioden januari - mars 2021

(mnkr)	Utfall jan-mar 2021	Budget jan-mar 2021	Avvikelse	Utfall jan-mar 2020
Sjukvårdsart. och medicinskt material	-74	-50	-24	-62
Annat material	-27	-25	-2	-25
Övriga anslag	-55	-44	-10	-38
Lokal och fastighetskostn inkl. reparation, underhåll och energi mm exkl avskrivningar	-44	-51	7	-39
Förbr invent/material inkl. dataprogram	-37	-32	-5	-31
Reparation och underhåll inventarier	-17	-16	-1	-15
Telefon, datakommunikation och porto	-8	-8	0	-7
Försäkrings avg. och övriga riskkostn	-10	-12	2	-11
Övriga tjänster, bl.a. IT-tjänster, andra konsultarvoden och tolkarvode	-35	-22	-13	-18
Övrigt,	-76	-51	-25	-52
Totalt övriga kostnader	-382	-310	-73	-300

De ökade kostnaderna för sjukvårdsartiklar och medicinskt material förklaras bl.a. av IVA-material, testreagenser och laboratoriematerial kopplade till pandemin.

Kostnadsökningarna för övrigt och övriga anslag kan också kopplas till pandemin då de till stor del förklaras av kostnader för medicinska tjänster (mikrobiologiska analyser) och ersättning till privata VC för provtagning.

Finansiering

Tabellen nedan visar utfall och prognos för finansieringen 2021.

	Utfall jan- mars 2021	Prognos 2021	Budget 2021	Avvik.	Utfall 2020	För- ändring mnr	För- ändring %
Skatter	1 389	5 253	5 118	135	5 020	233	4,6 %
Preliminärskatt	1 368	5 158	5 158	0	5 121	37	
Avräkning skatteintäkter	21	95	-40	135	-101	196	
Utjämningsystem och generella statsbidrag	496	1 872	1 862	10	1 821	51	2,8 %
Inkomstutjämningsbidrag	280	1 057	1 059	-2	1 038	19	
Kostnadsutjämningsavg.	-3	-12	-12	0	-17	5	
Strukturbidrag	12	47	47	0	46	1	
Regleringsavgift	37	140	138	2	-48	188	
Bidrag läkemedel inom förmånen	168	633	630	3	580	53	
Övriga statsbidrag	2	7	0	7	222	-215	
Summa skatter, utjämningsbidrag samt generella statsbidrag	1 885	7 125	6 980	145	6 841	284	4,2 %
Finansiella intäkter*	92	88	56	32	187	-99	
Finansiella kostnader*	-38	-47	-43	-4	-125	78	
varav finansiell del pensioner	-16	-41	-40	-1	-56	15	
Summa	1 939	7 166	6 993	173	6 903	263	3,8 %

*Finansiella intäkter och kostnader är i utfallet för 2020 och 2019 beräknade inklusive orealiserade vinster och förluster. Prognosen för 2021 är beräknad exklusive orealiserade vinster och förluster.

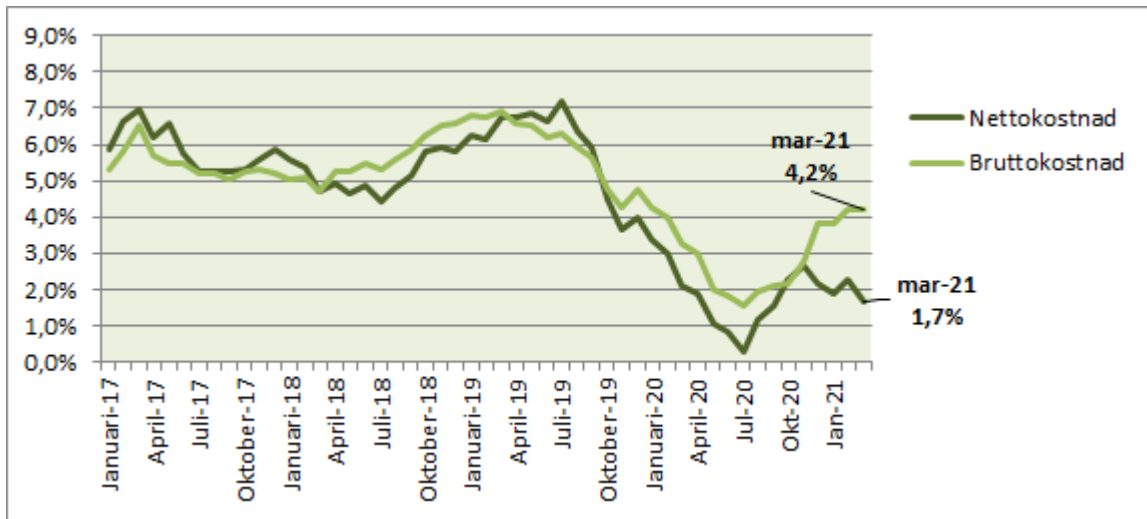
Skatteintäkterna utgår från skatteunderlagsprognosen från SKR i april 2021. Prognosen för skatteintäkterna är att dessa blir 135 mnr bättre än budget. Prognosen för 2021 pekar mot stark återhämtning, och även 2022 verkar ge hög tillväxt, såväl för BNP som för sysselsättningen. Efter nedgången i produktion och sysselsättning 2020 följer därmed flera år av obruten konjunkturuppgång. (SKR EkonomiNytt 07/2021)

Prognosen för bidraget för läkemedelsförmånen är 3 mnr högre än budget.

För de finansiella intäkterna är prognosen 32 mnr högre än budgeterat till följd av försäljningar och som skett eller kommer ske under året.

Kostnadsutveckling

Diagram: Kostnadsutveckling rullande 12-månaders perspektiv



Ökningstakten för nettokostnaderna hålls tillbaka av fortsatt höga riktade statsbidrag.

INVESTERINGSREDOVISNING

För att möta de framtida kraven på Region Kronoberg och framförallt en hälso- och sjukvård av hög kvalitet, patientsäkerhet och att vara en attraktiv arbetsgivare genomför Region Kronoberg ett omfattande investeringsprogram. Investeringar som Region Kronoberg gör ska bidra till verksamhetsutveckling och möjliggöra effektiviseringar genom nya eller förbättrade produkter, ökad kapacitet eller sänkta kostnader. Investeringar görs även för att byta ut befintliga resurser för att bibehålla kapacitet eller standard.

Region Kronobergs investeringar uppgår fram till och med mars månad till 39 mnkr.

Självfinansieringsgraden av investeringarna till och med mars 2021, 430 % (årets balanskravsresultat tillsammans med nivån på avskrivningarna i relation till investeringarna)

(belopp i mnkr)	Utfall 2021	Budget 2021	Inv. plan 2021	Utfall 2020
Fastigheter	-3	371	371	44
Medicinsk teknik och övriga inventarier *	21	108	128	30
Informationsteknik	5	46	52	8
Medicinsk teknik och inventarier, intäktsfinansierad verksamhet	15	30	30	5
Övriga investeringar och oförutsett	1	45	45	1
Totalt	39	600	626	88

*Utfallet inkluderar även investeringar från arv och gåvor

Större investeringar under 2021

Fastigheter	Utfall 2021
Ombyggnation av Sterilen på CLV	4,3
Utbyte passagesystem	1,9
Smärre ombyggnationer på CLV	3,1
Bussdepå, elbussar	2,6
Förstärkning östra delen LL	1,7
Utredning inför nytt akutsjukhus Växjö	2,7

Utfallet av fastighetsinvesteringarna är ca -3 mkr. Detta beror på Regionstyrelsens beslut att upphäva § 171/2018 avseende om- och tillbyggnationen av hus 1D och hus 1 M. De upparbetade kostnaderna på ca 30 mkr blir därmed borträknade från våra pågående investeringar. Våra övriga pågående investeringar har ett utfall på ca 27 mkr, vilket ger oss resultatet -3 mkr.

Ombyggnation av sterilcentralen följer plan.

Nybyggnation av bussdepå på Norrängen följer plan.

Nytt akutsjukhus i Växjö: Ett flertal utredningar kring infrastruktur och teknisk försörjning pågår. Avtal har tecknats med totalentreprenör.

Renovering av gynnottagning och kirurgsluss i hus 1C plan 6 har påbörjats. Det pågår planering för förstärkning och tömning av hus 1A och nybyggnation av ett parkeringshus.

Medicinsk teknik och övriga inventarier	Utfall 2021
Autoklaver (5st)	4,4
Ambulanser	11,2
Endoskopiinstrument	1,3
Utbyte av Rakelterminaler	2,0

Det totala utfallet för januari-mars uppgår till 21 mnkr och avser främst större investeringar som beviljats före 2021. Det är troligt att hela investeringsbeslutet för medicinsk teknik och övriga inventarier beviljas 2021, ingen avvikelse är prognostiserad och sannolikt kommer samtliga av det beviljade investeringarna aktiveras under året.

Informationsteknik	Utfall 2021
IT-system Trafik – CRM-system	1,0
IT-system Trafik – Nytt resesystem	2,5

Det totala utfallet för januari-mars uppgår till 5 mnkr. Prognosen för helår är 52 mnkr.

Inventarier intäktsfinansierad verksamhet och oförutsett	Utfall 2021
Hjälpmedel - Hjälpmedelscentralen	2
Mikrobiologen	9,1
Inventarier och utrustning - RKP	3,9

Det totala utfallet för januari-mars uppgår till 15 mnkr. Prognosen för helår är 30 mnkr.