

Martin Myrskog tillträder som ny ordförande i FORSS



Region Kronobergs Martin Myrskog tog från årsskiftet över som ordförande i FORSS efter Jane Ydman, regiondirektör i Region Jönköping.

Vid årsskiftet tog Region Kronobergs regiondirektör Martin Myrskog över som ny ordförande i FORSS.

– Under året ska vi fördjupa de utgångspunkter som FORSS arbetat efter sedan starten – den kliniska forskningen, samverkan mellan de fyra regionerna och stöd till forskare som är i början av sin karriär, säger han.

Martin Myrskog, som nu gör sitt tredje år som ordförande i FORSS, tog över ordförandeskapet efter Region Jönköpings regiondirektör Jane Ydman. Han betonar att styrkan med FORSS ligger i att de fyra regionerna går över länsgränserna i sina samarbeten.

– Att vi fyra lite mindre regioner kan samarbeta och samverka runt forskningen gör att kraften i den blir bättre. Men samarbetet innebär också att vi får en snabbare spridning av ny kunskap och erfarenhetsutbyte mellan regionerna.

De senaste två åren har pandemin inneburit en enorm påfrestning och belastning på hälso- och sjukvården, något som också har påverkat forskning och utveckling.

– Framför allt när det gäller den kliniska forskningen. Sjukvårdsorganisationerna har ju under en längre tid fått hantera en pandemi, där våra fantastiska medarbetare har fått lägga all sin kraft på konsekvenserna av den. Det har ju inneburit att en del saker fått stå tillbaka.

Forskningen har varit igång

– I Kronoberg har vi försökt att hålla i gång vår forskning ändå. Vi har ju precis som alla andra regioner haft stor belastning inom intensivvården, på våra akutmottagningar och inom primärvården medan andra områden kanske inte haft samma hårda tryck under så lång tid. Men även om man inte generellt kan säga att pandemin har slagit mot forskningen, det beror på vilket område som du är verksam inom, så har vårt fokus de senaste åren varit pandemin.

Nu när hälso- och sjukvården går in en lugnare fas när det gäller behandlingen av covid-patienter, hoppas Martin Myrskog att den patientnära forskningen åter blir ett naturligt inslag i vardagen.

– Nu tror jag att det är viktigt att vi säkerställer att forskningen i de fyra

”

Samarbetet innebär också att vi får en snabbare spridning av ny kunskap och erfarenhetsutbyte mellan regionerna.”

regionerna kommer till nytta. Det finns många exempel genom åren på praktiska studier där vi kunnat tillämpa resultaten direkt.

Några större förändringar av hur FORSS arbetar är inte att vänta det närmaste året.

– Vi har samma upplägg som vi arbetat med i alla år, vi har en viss struktur och organisation som styr det här arbetet. Det största och viktigaste jobbet gör våra prioriteringskommittéer, som jobbar med att ta emot och värdera vilken forskning inom de fyra områden som vi täcker som FORSS ska prioritera. ■

Årets FORSS-projekt ska hitta effektivare behandling av makuladegeneration

Åldersrelaterad makuladegeneration drabbar mer än 60 miljoner bara i Europa. Ungefär tio procent får den allvarigare varianten våt makuladegeneration, nAMD. Årets FORSS-projekt, som leds av docenten Antonio Filipe Macedo, hoppas bland annat kunna svara på frågan hur molekyllära förändringar i blodet påverkar effekten av behandlingen mot sjukdomen.

Åldersrelaterade ögonsjukdomar är ett stort hälsoproblem i Sverige och världen. Det är den vanligaste orsaken till synnedbättring hos personer över 60 år i västvärlden. Den våta varianten drabbar ungefär tio procent av de som får sjukdomen och leder oftast till allvarlig synförlust och kräver livslång och kostsam behandling.

Våt makuladegeneration beror på att det bildas nya blodkärl bakom näthinnan och behandlas med så kallade anti-VEGF-injektioner för att förhindra kärlnybildningen.

– Behandlingen som krävs för att kontrollera sjukdomen är en stor påfrestning för patienterna. Trots behandlingarna återkommer sjukdomen och kräver livslång och mycket kostsam vård, säger docenten Antonio Filipe Macedo vid institutionen för medicin och optometri på Linnéuniversitetet.

– Vi har två syften med vår studie. Vi ska undersöka nivåer av, och förhållandet mellan cytokiner i blodplasman hos patienter som behandlas med anti-VEGF-injektioner där vi hoppas på att kunna hitta ett svar på varför patienter svarar olika på behandlingen.

I sin forskning samarbetar Antonio Filipe Macedo med Linköpings universitet och professorn i experimentell oftalmologi Neil Lagali.

– Det vi hoppas få svar på är om patienter med högre nivåer av vissa cytokiner är mindre mottagliga för injektionsbehandlingen eller om det finns andra molekyler som är specifika för just våt makuladegeneration.

Antonio Filipe Macedo tillägger också att de genom studien hoppas på att kunna visa på om markörer för



Antonio F Macedo (två från vänster) tillsammans med Ida Nilsson, adjunkt i optometri, på ögonkliniken i Kalmar och på Linnéuniversitetet, som koordinerar studien på sjukhuset, lektor Camilla Mohlin och docent Per Nilsson, experter på immunologi och mekanismer för våt makuladegeneration, som koordinerar och övervakar laboratoriearbetet.

kronisk inflammation korrelerar med behandlingsresultaten.

– Identifiering av RNA-molekyler kan ge oss viktiga svar på om den diagnos och den behandling som patienten får för sin våta makuladegeneration är adekvat. I framtiden kan vi behöva rikta in oss på andra cytokiner som styr kärlnybildningen än just VEGF. Vi hoppas att vår studie ska leda till en effektivare, säkrare och billigare behandling för de patienter som behandlas för våt makuladegeneration. ■



Antonio F Macedo, docent vid institutionen för medicin och optometri vid Linnéuniversitetet.

Forskningstid för disputerade

”Nu behöver jag inte börja om varje gång jag sätter mig”

Varje år finns möjlighet för fyra forskare att få anslaget Forskningstid för disputerade från FORSS.

– Anslaget har haft stor betydelse för min forskning, det har gett mig möjlighet att fortsätta mitt post doc-projekt om endometriosis, säger Hanna Grundström, adjungerad universitetslektor vid Linköpings universitet, som var en av de fyra forskare som beviljades anslaget våren 2021.

Syftet med anslaget Forskningstid för disputerade är att främja disputerade forskares utveckling som forskare. Det ska också stimulera forskning i och mellan de fyra regioner som ingår i FORSS-samarbetet. Anslaget avser egen tid för forskning motsvarande 20–25 procent av ordinarie lön under två år och riktar sig till personer som är kliniskt verksamma och regionanställda på minst halvtid.

Stor betydelse

Precis som Hanna Grundström tycker Greger Olsson, överläkare på kirurgen på Centrallasarettet i Växjö, som studerar åtgärder för att minska komplikationer efter kirurgiska och endoskopiska interventioner mot gallblåsa och gallvägar, att anslaget har stor betydelse för hans forskning.

– För min del innebär det att jag kan jobba kliniskt på halvtid och forska på halvtid och det är en jätteskillnad. Forskning är ju inget 8-5-jobb, det är lite som att vara författare – man behöver komma in i rätt mood för att

åstadkomma något, berättar Greger Olsson och fortsätter:

– Nu behöver jag inte börja om varje gång jag sätter mig med forskningen, så det här anslaget har stor betydelse för min forskning.

För att få anslaget ska sökanden vara disputerad och vid ansökningstillfället får högst fem år ha passerat sedan disputation, exklusive lagstadgade ledigheter. Sökanden ska också vara anställd i någon av de regioner som ingår i FORSS: Region Kalmar län, Region Östergötland, Region Jönköpings län eller Region Kronoberg. FORSS kräver samarbete mellan minst två av länen.

Hanna Grundström forskar om vårdupplevelsen hos kvinnor med den kroniska gynekologiska sjukdomen endometriosis som drabbar cirka 10 procent av alla kvinnor i fertil ålder. Hon samarbetar med endometriosis-teamen i Region Jönköping, Region Kalmar och Region Östergötland.

– Några av medarbetarna kommer att vara delaktiga i skrivandet av artiklarna, och förhoppningsvis kan resultaten komma att implementeras i arbetet med endometriosis-teamen, berättar Hanna Grundström.

Katarina Niward är överläkare med huvudtjänst vid infektionskliniken på Linköpings Universitetssjukhus och forskar kring strategier för att korta behandlingen av tuberkulos. Hon betonar vikten av anslaget för samarbetet inom hennes forskargrupp över regiongränserna.

– Mitt FORSS-anslag har varit och är avgörande för att studien som jag är med och driver kan fortgå och framöver vidgas till hela Sydöstra sjukvårdsregionen, säger hon. Utöver Linköping så involverar den mest centrala kliniska studien Jönköping, Kalmar och Norrköping. Där kommer vi att behöva mycket tid för att svetsa samman forskarnätverket, ta fram nödvändiga studiedokument och implementera studien på respektive ort.

”Anslaget utvecklar mig som forskare”

– Anslaget gör det också möjligt för mig som forskare att utvecklas efter disputationen genom att handleda andra och fördjupa min kunskap inom forskarhandledning.

Region Kronoberg ingår i FORSS, men inte i Sydöstra sjukvårdsregionen. För Greger Olsson och hans forskning har det inneburit att han tidigare samarbetat mest med Lunds universitet.

– Men inom kort hoppas jag vara i gång med ett multicenterprojekt för endoskopisk behandling av gallblåsinflammation tillsammans med Region Jönköping och Region Östergötland, säger Greger Olsson. ■



Hanna Grundström, som forskar om upplevelser och erfarenheter av patientcentrerad vård hos kvinnor med endometriosis,...



...och **Greger Olsson**, som forskar om åtgärder för att minska komplikationer efter kirurgiska och endoskopiska interventioner mot gallblåsa och gallvägar...



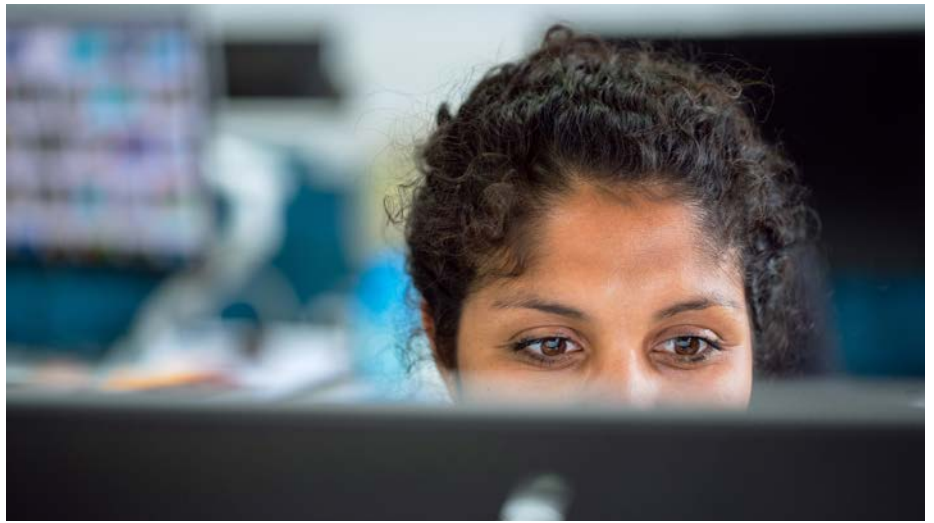
...och **Katarina Niward**, som forskar kring strategier för att korta behandlingen av tuberkulos, är alla överens om att FORSS-anslaget Forskningstid för disputerade har haft stor betydelse för deras forskning.

Dags att söka forskningsmedel från FORSS!

Forskningsmedel från FORSS kan anställda i Region Jönköpings län, Region Kalmar län, Region Kronoberg, Region Östergötland, Linköpings universitet, Jönköping University eller Linnéuniversitetet ansöka om.

En viktig princip för FORSS är att anslagen ska bidra till att skapa samarbeten över länsgränserna i regionen, mellan klinisk verksamhet och lärosäten. Projekt som innebär tydlig samverkan över länsgränserna prioriteras och minst två län ska vara representerade i projekt som beviljas anslag.

Under våren är ansökningsperioden 1 mars–1 april 2022. Obs! Ansökan stänger klockan 14.



I vårens ansökningsomgång kan du söka följande forskningsmedel:

Startbidrag

Startbidraget riktar sig till dig som har en idé till ett kliniskt patientnära projekt med potential att utvecklas till ett FoU-projekt. Det kan vara att genomföra en pilotstudie, ta fram och pröva en metod eller validera ett instrument eller frågeformulär. Startbidraget kan också sökas för att bekosta etikprövning för ett planerat FORSS-projektet. Startbidrag beviljas en gång till ett och samma projekt.

För startbidrag är inte regional samverkan ett krav, men en plan för hur samarbetet ska genomföras krävs.

Startbidrag kan också användas för att förbereda en ansökan till Vetenskapsrådets utlysning till Klinisk behandlingsforskning (regional eller nationell samverkan är då ett krav).

Maximalt sökbart belopp:
100 000 kronor

Ansökningsperiod:
1 mars–1 april (stänger kl. 14)

Beslutsdatum: 15 juni

Regionalt nätverksarbete

Anslag för Regionalt nätverksarbete ska möjliggöra för erfarna forskare och kliniskt verksamma personer att samlas kring ett definierat forskningsområde. Målsättningen är att bidra till nya initiativ och samarbeten inom FORSS-regionen.

Sammanställande och huvudsökanden för nätverket ska vara disputerad. Nätverket ska ha en väl definierad målsättning och involvera flera specialiteter och ämnesområden. Nätverken bör vara tvärprofessionella och gärna involvera juniora medarbetare. Anslag för samma Regionala nätverksarbete beviljas högst tre gånger. Anslaget kan användas för kostnader i samband med möten.

För Regionala nätverksarbeten krävs att det finns deltagare från minst två av de regioner som ingår i FORSS.

Maximalt sökbart belopp:
50 000 kronor

Ansökningsperiod:
1 mars–1 april (stänger kl. 14)

Beslutsdatum: 15 juni

Forskningstid för disputerade

Anslag för Forskningstid för disputerade ska gynna disputerade forskares utveckling och stimulera forskning i de fyra FORSS-regionerna. För att kunna söka krävs minst en 50-procentig tjänst i någon av de regioner som ingår i FORSS. Vid början av ansökningstillfället ska högst fem år ha passerat efter disputation (exklusive lagstadgade ledigheter). Även personer med fastställt disputationsdatum, men ännu inte genomförd disputation, kan söka.

För Forskningstid för disputerade krävs samarbete mellan minst två av FORSS-regionerna. Vid varje utlysning tilldelas max fyra forskare anslag för forskningstid (20–25 procent) under två års tid. Medlen får endast användas till forskarens ordinarie lön.

Ansökningsperiod:
1 mars–1 april (stänger kl. 14)

Beslutsdatum: 15 juni

Stärkt patientmedverkan

För att uppmuntra och stärka patientmedverkan i FORSS-finansierad forskning finns från vårens utlysningssomgång möjlighet att beskriva eventuell patientmedverkan i projektet.

De projekt som FORSS finansierar finns inom kliniskt patientnära områden. Patienter och närstående kan bidra med andra perspektiv än de som forskarna har. Att personer med erfarenhet av att

vara patient, eller närstående till patienter, deltar som en aktiv part i forskargruppen kan öka forskningsresultatets relevans samt spridningen av dem.