

# MÅNADSRAPPORT JULI 2015



**REGION  
KRONOBERG**

# TRAFIKNÄMNDEN JANUARI – JULI 2015



**REGION  
KRONOBERG**

## Vårt uppdrag

Länstrafiken ansvarar för den lokala och regionala kollektivtrafiken i Kronobergs län. Länstrafiken ansvarar även för samordning av andra trafikuppdrag efter särskild överenskommelse med respektive kommun.

Vi har till uppgift att utifrån de riktlinjer som regionfullmäktige sätter upp att: upphandla, samordna, planera, utveckla och marknadsföra kollektivtrafiken i länet.

Länstrafikens vision är "Det naturliga sättet att resa i ett hållbart samhälle".

## Vår vision

Ett gott liv i ett livskraftigt län

## Långsiktiga mål 2017

- Marknadsandelen ska öka till 11,7 %
- NKI (Buss/tåg) ska öka till 69 %
- NKI (Serviceresor) ska öka till 85 %

## Långsiktiga strategier

- Ökad kvalitet och tillgänglighet i mötet med kunden
- Förfina och utveckla trafiken
- Locka nya kunder
- Få befintliga kunder att resa mer med kollektivtrafiken



	Medborgare	Medarbetare	Verksamhetsutveckling	Ekonomi
<b>Respekt för människan</b>	Vi ser varje individs behov och de som möter oss känner förtroende och trygghet.	Vi möter varandra med omtanke och respekt. Vi uppskattar varandras insats och har ett öppet klimat.	Vi lär oss hela tiden och arbetar tillsammans för att utveckla bästa möjliga verksamhet.	Vi tar ansvar för att använda våra resurser där de kommer kronobergarna bäst tillgodo.

## Verksamhetsövergripande

Perspektiv	Medborgare	Medarbetare	Verksamhetsutveckling	Ekonomi
<b>Vårt nuläge</b>	<ul style="list-style-type: none"> <li>Bra utbud med bra resandetillströmning.</li> <li>Länstrafiken NKI 66 %,</li> <li>Serviceresor NKI 84 %</li> </ul>	Kunnig och engagerad personal känner förväntan att integreras i en större organisation	Verksamheten har genomgått positiva förändringar de senaste åren. Stora satsningar har gjorts i tåg- och busstrafiken.	Självfinansieringsgraden var 55,3 % 2014
<b>Våra viktigaste mål 2015</b>	<ul style="list-style-type: none"> <li>• Ökat resande</li> <li>• Marknadsandelen ökar till 11,4 %</li> <li>• Länstrafiken NKI ökar till 67 %</li> <li>• Serviceresor NKI ökar till 85 %</li> <li>• Behålla och utveckla befintlig personal</li> <li>• Kollektivtrafiken har budget i balans</li> </ul>			
<b>Aktiviteter</b>	<ul style="list-style-type: none"> <li>Målgruppsanpassade Marknadsinsatser</li> <li>Företagsförsäljning</li> <li>Uppföljning och revidering av trafikutbud</li> </ul>	Kommunera den gemensamma målbilden <ul style="list-style-type: none"> <li>För Region Kronoberg</li> <li>För Länstrafiken</li> <li>För avdelningarna</li> </ul>	<ul style="list-style-type: none"> <li>Utveckla närtrafikkonceptet</li> <li>Upphandling av nytt IT-system för Serviceresor</li> <li>Översyn av regelverk för Serviceresor och färdtjänst</li> <li>Utvecklad trafik</li> </ul>	<ul style="list-style-type: none"> <li>Arbeta med intäktssäkring</li> <li>Regelbunden uppföljning av kostnader och intäkter</li> <li>Upprätta mål för självfinansieringsgraden för respektive trafikslag fr.o.m. Budget 2017</li> </ul>

# Styrkort 2015

Styrtal	December 2014	Nuläge	Mål 2015	Långsiktigt mål 2017
<b>Medborgare</b>				
NKI (Buss/tåg)	66 % (helår 2014)	69 % (augusti 2014 - juli 2015)	67 %	69 %
NKI (Servicersor)	84 % (helår 2014)	84 % (januari - juli 2015)	85 %	85 %
NKI (Färdtjänsthandläggning)	Värde saknas	-		91 %
<b>Medarbetare</b>				
Nöjd Medarbetarindex				
Arbetsmiljörelaterad sjukfrånvaro				
<b>Verksamhetsutveckling</b>				
Kundnöjdhet väntetid i telefon beställningscentralen	71 % (helår 2014)	78 % (januari - juli 2015)	80 %	90 %
Marknadsandel	11,3 % (helår 2014)	11,42 % (augusti 2014 – juli 2015)	11,4 %	11,7 %
<b>Bilbeläggning Servicersor (resande per tur)</b>				
Självfinansieringsgraden totalt för all linjetrafik skall vara minst 50 %	55,3 % (2014)	53,7 % januari – juli 2015	>50 %	>50 %
Fr.o.m. Budget 2017 skall mål fastställas för självfinansieringsgraden för varje enskilt trafikslag	-	-	-	Separata mål skall fastställas i budget 2017
Kollektivtrafiken ska bedrivas inom ekonomisk ram	Målet uppfyllt 2014	Månadsrapport juli inom ekonomisk ram	Bokslut inom ekonomisk ram	Bokslut inom ekonomisk ram

## Sammanfattning av perioden

Trafiknämndens verksamhet har fungerat väl januari - juli 2015 och utfallet är totalt mycket positivt.

Resultatet för perioden är 13,0 miljoner bättre än budget.

**Prognosen för helåret är ett överskott gentemot budget med 5,5 MKR.**

Självfinansieringsgraden i linjetrafiken uppgick januari – juni 2015 till 53,7 % vilket är lägre än för kalenderåret 2014 (55,3 %). Prognosen för helåret är 52,3 %. Se bifogad tabell.

Eftersom nya resanderäkningar för tågtrafiken genomförs under hösten kan det innebära att intäkterna mellan de olika tågsystemen kommer att omfördelas något. Detta påverkar dock inte de totala intäkterna. Tappet av Resplusbiljetter fortsätter, även om det inte är lika stort i juli. Intäkterna i juni 2015 är avsevärt högre än 2014, men det beror på Öresundstågsstrejken 2014 då trafiken stod still i ca 3 veckor.

Arbetet med upphandlingen av skolskjuts/färdtjänst/sjukresor har startat. Möten med kommunala tjänstemän för arbetsgruppen och politiker för styrgruppen har initierats och påbörjats.

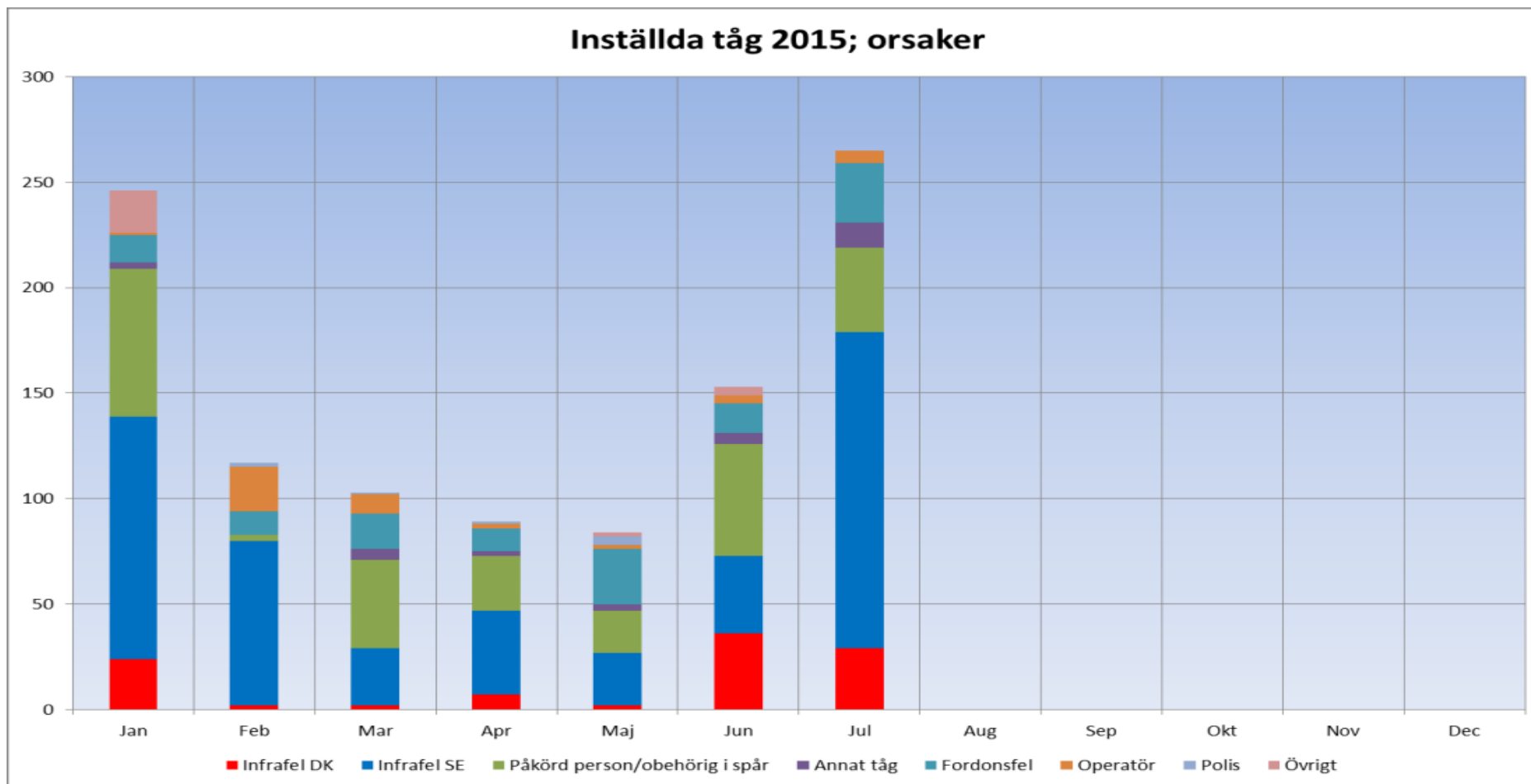
Upphandlingen av nytt dirigeringsystem till Serviceresor pågår enligt plan. Utarbetandet av ett anbudsunderlag pågår. Arbetet är försenat, från början var det sagt att underlaget skulle vara klart i början på maj, men är nu framflyttat till september.

Arbetet med att kvalitetssäkra den linjelagda busstrafiken går vidare. Bland annat fokuserar vi på rättidigheten (rätt avgång/ankomsttid).

Tester i full skala pågår med det upphandlade fordonstekniksystemet för den linjelagda busstrafiken. När systemet är i full drift möjliggörs ytterligare kvalitetshöjande åtgärder.

Tågtrafiken har i stort fungerat bra, men fortfarande uppstår en hel del förseningar på grund av signalfel, nerrivna kontaktledningar och andra infrastrukturella problem. Dessa behöver inte nödvändigtvis inträffa i regionen, utan även fel som uppstår i angränsande län påverkar Kronoberg. Punktligheten för hela **Öresundstågsystemet** är 87,8 % (+5 minuter) och 81,4 % (+ 3 minuter). För Kronobergs del är siffrorna 86,3 % (5 minuter) samt 77,8 % (3 minuter).

Sett till fördelning av orsaker till inställda tåg visar det att lite drygt hälften av inställelserna orsakas av infrastrukturfel. 25 % av inställda tåg är en följd av obehöriga i spår eller påkörningar. Under perioden januari – juli har 254 tåg ställts in bara på grund av obehöriga i spår. Fordonsfel som står för 12 % kulminerade i maj och operatörsansvar var högst i februari med 18 %. Därefter ligger operatörsansvaret på 2 – 3 %. Nedan. Källa Öresundståg





## Krösatåg Syd

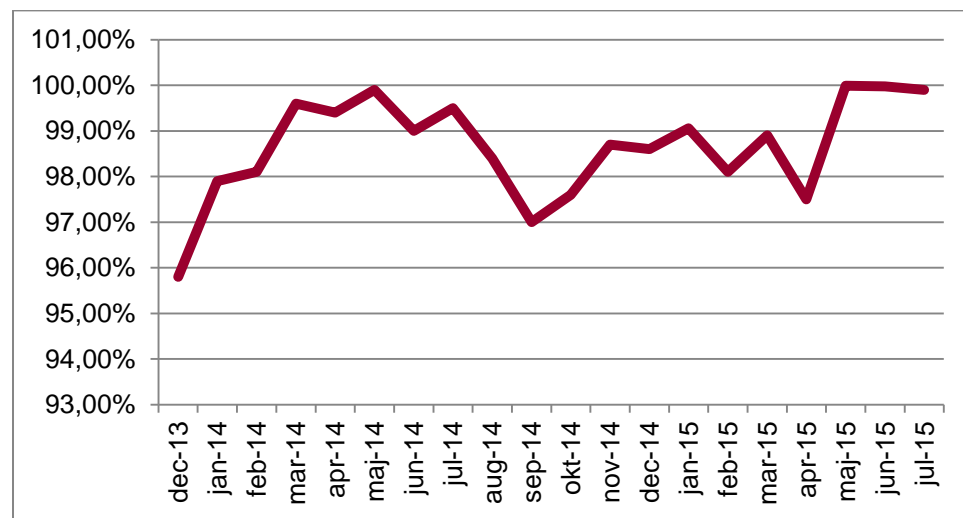
### Antal inställda avgångar Växjö-Hässleholm

Under juli ställdes totalt **27** avgångar in helt eller delvis på sträckan Växjö-Hässleholm-Växjö det mesta på grund av infrastrukturfel, den 22/7 revs kontaktledningen i Alvesta, vilket gav 13 inställningar. Regulariteten låg på **96,5 %** Källa: Krösatåg Syd

## Krösatåg Nord

### Regularitet

Regulariteten för månaden hamnade på 99,96 %



### Punktlighet

Rättidigheten för månaden hamnar på 96,90 %.. Källa: Krösatåg Nord

# 1. Medborgare

Kommentar:

NKI buss/tåg 69 % (rullande 12-månadersperiod augusti 2014 – juli 2015)

NKI Serviceresor 84 % (januari – juli 2015)

Marknadsandel 11,42 % (rullande 12-månadersperiod augusti 2014 – juli 2015)

Resandet 2015 jämfört med 2014:

Öresundståg Resandestatistik inte tillgänglig ännu. Mål 2015 4 %.

Krösatåg Nord Resandestatistik inte tillgänglig ännu. Mål 2015 4 %

Krösatåg Syd Resandestatistik inte tillgänglig ännu. Mål 2015 4 %

Växjö stadstrafik Resandet under rullande 12-månadersperiod augusti 2014 – juli 2015 har ökat med 5,8 % jämfört med motsvarande tidigare period (exklusive skolkort). Mål 2015 3 %.

Regiontrafik Resandet under rullande 12-månadersperiod augusti 2014 – juli 2015 har ökat med 0,6 % jämfört med motsvarande tidigare period (exklusive skolkort). Mål 2015 1 %.

Totalt buss Resandet under rullande 12-månadersperiod augusti 2014 – juli 2015 har ökat med 3,6 % jämfört med motsvarande tidigare period (exklusive skolkort). Mål 2015 2 %.

## 2. Medarbetare

### Månadsrapport juli 2015

Personalrelaterade nyckeltal

## Länstrafiken & Uppdragsverksamhet trafik (LTR/UTR)

### 1. Närvarotid och frånvarotid <sup>1</sup>

LTR/UTR	Jan-juli 2015	Jan-juli 2014
<b>A Närvarotid</b>	<b>60 865</b>	
01 Arbetad tid (månavl)	56 877	
02 Timlön	3 234	
02B Kurs och konf	54	
03 Övertid	576	
04 Fyllnadstid	117	
06 Närvaro (ej arb prod)	7	
<b>C Frånvarotid</b>	<b>26 312</b>	
01 Sjukfrånvaro	3 523	
02A Studieled	956	
03 Tillfällig fp	1 740	
04 Tjänstledighet	2 040	
05 Semester	9 528	

<sup>1</sup> Närvarotimmarna och frånvarotimmarna avser vad som är registrerat utbetalningsdatumet och är därmed faktiskt utförda närvarotimmar o frånvarotimmar föregående månad.

06 Kompledig	820	
07 Föräldraledighet	5 548	
08 Partiell föräldraledighet	1 987	
12 Ledig m lön 6 juni	169	
<b>Totalsumma</b>	<b>87 177</b>	

## 1. Antal anställda<sup>2</sup>

LTR/UTR	150731	140731	130731
A1 Ledningsarb	10		
A2 Handlägggararb	34		
A3 Administratörsarb	30		
G1 Ingenjör m fl	1		
G2 Tekn o IT-tekn	2		
G4 Lokalv, tvätt o vaktm	4		
<b>Totalsumma</b>	<b>81</b>		

## Antal anst Tillsviare/Visstid o Del/Heltid

<sup>2</sup>Antalet anställda avser antalet tillsvidare- och visstidsanställda registrerade i Personec P den sista dagen i månaden.

	150731			140731			130731		
LTR/UTR	Deltid	Heltid	Tot.	Deltid	Heltid	Tot.	Deltid	Heltid	Tot.
Tillsvidareanställda	7	65	72						
Visstidsanställda		9	9						
<b>Totalsumma</b>	<b>7</b>	<b>74</b>	<b>81</b>						

### Antal anställda som är 60 år eller äldre

150731					
LTR/UTR	60	61	63	65	Tot.
A1 Ledningsarb	1				1
A2 Handlägggararb	2	1			3
A3 Administratörsarb	1	1	2	1	5
<b>Totalsumma</b>	<b>4</b>	<b>2</b>	<b>2</b>	<b>1</b>	<b>9</b>

### Presumtiva pensioneringar 2015-2025

150731									
LTR/UTR	2015	2017	2019	2020	2021	2023	2024	2025	Tot.
A1 Ledningsarb				1	1	2			4
A2 Handlägggararb			1	2		2	1		6
A3 Administratörsarb	1	2	1	1			1	3	9
G1 Ingenjör m fl						1			1
G4 Lokalv, tvätt o vaktm					1	1			2
<b>Totalsumma</b>	<b>1</b>	<b>2</b>	<b>2</b>	<b>4</b>	<b>2</b>	<b>6</b>	<b>2</b>	<b>3</b>	<b>22</b>

## 2. Hälsa och arbetsmiljö

Sjukfrånvarodagar (kort lång) per snittanställd<sup>3</sup>

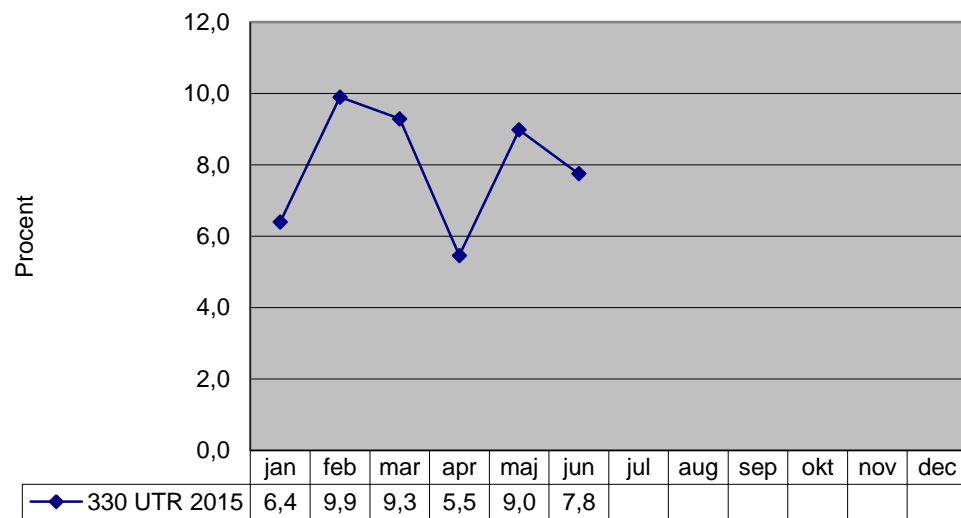
Centrum	Jan-juli 2015			Jan-juli 2014		
	Tot.	1-14 dgr	>14 dgr	Tot.	1-14 dgr	>14 dgr
LTR Länstrafiken Gemensamt	3,7	3,2	0,5			
UTR Uppdragsverksamhet Trafik	15,6	5,1	10,5			
<b>TN Trafiknämnd tot.</b>	<b>8,8</b>	<b>4,0</b>	<b>4,8</b>			
<b>Region Kronoberg tot.</b>	<b>10,9</b>	<b>3,5</b>	<b>7,5</b>	<b>9,9</b>	<b>2,7</b>	<b>7,2</b>

Sjukfrånvaro i procent av ordinarie arbetstid

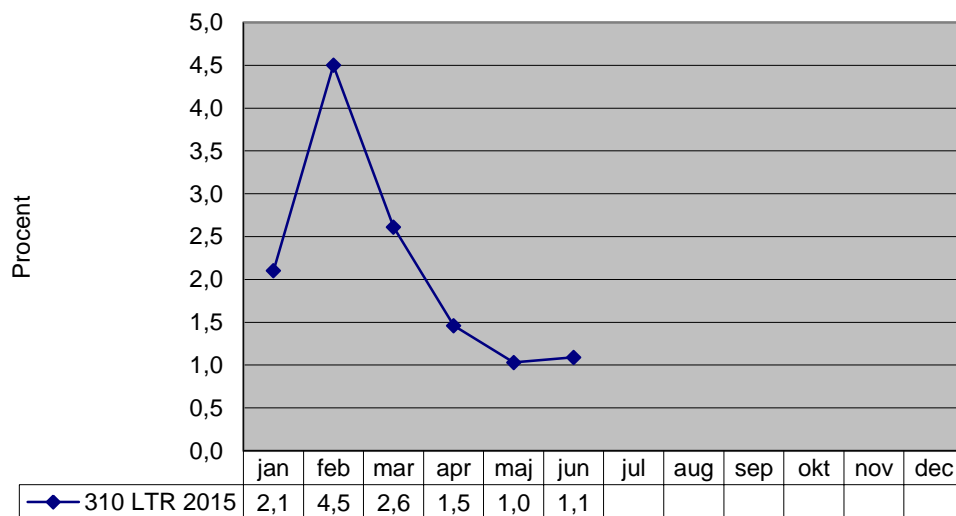
Centrum	Jan-juli 2015			Jan-juli 2014		
	Tot.	K.	M.	Tot.	K.	M.
LTR Länstrafiken gemensamt	2,0	2,4	1,5			
UTR Uppdragsverksamhet trafik	8,2	10,0	1,7			
<b>TN Trafiknämnd tot.</b>	<b>4,5</b>	<b>6,3</b>	<b>1,6</b>			
<b>Region Kronoberg tot.</b>	<b>5,4</b>	<b>5,7</b>	<b>4,2</b>	<b>4,7</b>	<b>5,0</b>	<b>3,8</b>

<sup>3</sup> Genomsnittligt antal anställda under vald period = anställningsdagar för samtliga anställda som ingår i urvalet/antal kalenderdagar under perioden. Ingen hänsyn tas till anställningens sysselsättningsgrad

**UTR**  
**Sjukfrånvaro i procent, per månad**  
**(innevarande månad)**

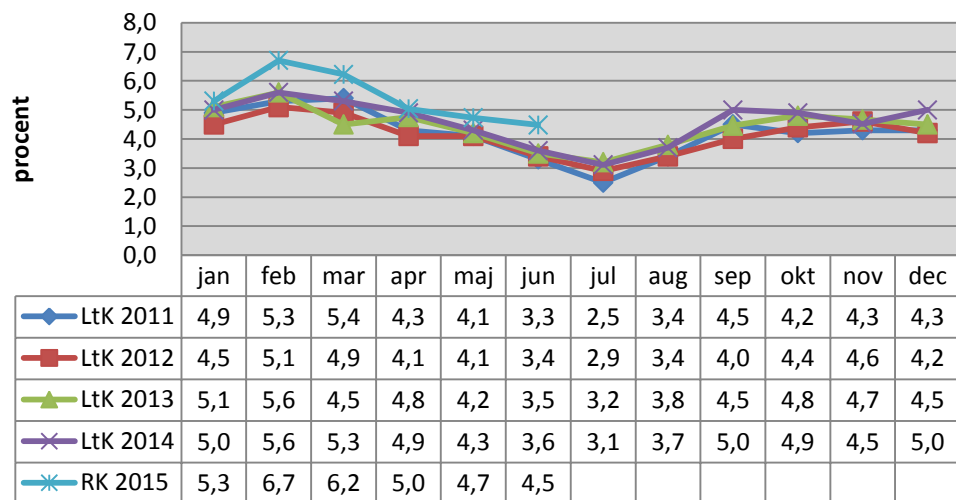


**LTR**  
**Sjukfrånvaro i procent, per månad**  
**(innevarande månad)**





## Sjukfrånvaro i procent av ordinarie arbetstid, per innevarande månad o år



**Kommentar juli:** **Serviceresors** 2 heltidare långtidssjukskrivna hela juli. Utöver det sammanlagt 21 sjukdagar ("vanlig sjukfrånvaro) för övrig personal vilket motsvarar en heltidstjänst till, mycket ovanligt för att vara i juli månad. **Färdtjänsthandläggning** 1 heltidssjukskriven under juli.

### 3. Verksamhetsutveckling

Kommentar:

Resandet utvecklas ännu inte lika positivt som förväntat. Tyvärr har vi ännu inte någon total resandestatistik för tågtrafiken under 2015.

Resanderäkningar sker nu i höst. Resandet i Växjö stadstrafik fortsätter att utvecklas bra, utvecklingen är nu + 5,8 % för rullande 12-månadersperiod juli 2014 – juni 2015 jämfört med tidigare motsvarande period (exklusive skolkort). Motsvarande siffra för regiontrafiken är + 0,6 %.

Verksamhetsutvecklingen 2016 – 2018 är i hög grad beroende av kommande beslut om Budget 2016 – 2018 samt Trafikförsörjningsprogram 2015 – 2025.

Verksamhetsutveckling arbetas det med i ett flertal ”skikt”. Samtlig trafik som är spårbunden, har egna grupper som arbetar med försäljning/marknadsföring, produktion och kostnad/intäktsuppföljning.

När vi har fått resanderäkningar för samtliga trafikslag kommer trafiken att analyseras och reviderade uppföljningsplaner att upprättas.

Den enda större planerade trafikförändringen för det kommande trafikåret sker i samband med tidtabellsskiftet i december 2015 då tågtrafiken för Krösatåg Nord (Växjö – Alvesta – Nässjö) utökas med 2 dubbelturer vardag till totalt 10 dubbelturer vardag.

## 4. Ekonomi

### Sammanfattning ekonomi:

Trafiknämndens verksamhet har fungerat väl januari - juli 2015 och utfallet är totalt mycket positivt.

Resultatet för perioden är 13,0 miljoner bättre än budget.

### **Prognosen för helåret är en positiv budgetavvikelse med 5,5 MKR.**

Självfinansieringsgraden i linjetrafiken uppgick januari – juni 2015 till 53,7 % vilket är lägre än för kalenderåret 2014 (55,3 %). Prognosen för helåret är 52,3 %. Se bifogad tabell.

Öresundstågs resultat för perioden är ca 8,8 miljoner bättre än budget. Både intäkter och kostnader ligger under budget. Prognosen för helåret är ett positivt resultat med 9,5 MKR bättre än budget. Framförallt kostnaderna är lägre jämfört med budget.

Eftersom nya resanderäkningar för tågtrafiken genomförs under hösten kan det innebära att intäkterna mellan de olika tågsystemen kommer att omfördelas något. Detta påverkar dock inte de totala intäkterna.

Krösatåg Syd ligger 2,2 miljoner sämre än budget, vilket huvudsakligen beror på lägre intäkter än budgeterat. Trafiken startade i december 2013 och även under 2014 låg intäkterna lägre än budgeterat. Budget 2015 upprättades innan utfallet för 2014 var känt. Prognosen för helåret är ett negativt resultat med 4,0 MKR sämre än budget, främst beroende på lägre intäkter än budgeterat.

Växjö stadstrafik resultat för perioden följer budget. Både intäkter och kostnader ligger under budget. Prognosen för helåret är ett negativt resultat med 3,0 MKR sämre än budget, främst beroende på lägre intäkter än budgeterat. Även under 2014 låg intäkterna lägre än budgeterat. Budget 2015 upprättades innan utfallet för 2014 var känt. Resandet i stadstrafiken fortsätter dock att öka, resandeökningen för perioden augusti 2014 – juli 2015 var + 5,8 % jämfört med motsvarande tidigare period (exklusive skolkort).

Resultatet för respektive basdelenhet januari – juli 2015 samt prognos för helåret 2015 framgår av nedanstående tabell:

## Trafiknämnden januari - juli 2015

Resultaträkning exkl proj (mnkr)	Månad - Juli			Ackumulerat 2015			Årsbudget 2015	Prognos	
	Utfall	Budget	Differens	Utfall Ack	Budget Ack	Differens		Hel år	Budgetera vv.
Länstrafikens Kansli	-1 231,3	-2 140,2	908,9	-12 357,4	-14 220,9	1 863,6	-24 454,0	800	
LTR Teknik och omkostnader	-1 099,7	-2 013,7	914,0	-10 279,4	-13 760,4	3 481,0	-23 829,0	1 600	
LTR Marknadsföring	-210,6	-220,0	9,4	-2 313,2	-3 410,8	1 097,6	-7 130,0	0	
LTR Utredningsuppdrag	-15,0	0,0	-15,0	-216,4	-416,7	200,3	-1 000,0	0	
KTR Regiontrafik	-6 793,4	-7 384,4	591,0	-60 106,9	-61 733,9	1 627,0	-106 677,0	0	
KTR Växjö stadstrafik	-2 934,8	-4 319,5	1 384,7	-34 249,6	-34 259,5	9,9	-59 880,0	-3 000	
KTR Älmhult stadstrafik	-85,4	-150,4	65,0	-559,1	-1 052,9	493,8	-1 805,0	600	
KTR Krösatåg Nord	-1 387,8	-1 301,3	-86,5	-9 398,4	-9 108,8	-289,7	-15 615,0	0	
KTR Krösatåg Syd	-1 927,7	-2 302,9	375,2	-18 305,3	-16 120,4	-2 184,9	-27 635,0	-4 000	
KTR Öresundståg	145,6	-1 573,7	1 719,3	-1 682,8	-10 476,7	8 793,9	-18 345,0	9 500	
KTR Kust till kust-banan	23,4	-84,3	107,7	-590,6	-590,3	-0,3	-1 012,0	0	
KTR Pågatåg	-69,9	-132,4	62,5	-871,5	-926,9	55,4	-1 589,0	0	
Vidarefakt tågtrafik	0,0	0,0	0,0	0,0	0,0	0,0	0,0	0	
Anropsstyrd trafik	-168,8	-208,3	39,5	-1 367,0	-1 458,3	91,3	-2 500,0	0	
Serviceresor	134,2	0,0	134,2	135,7	0,0	135,7	0,0	0	
Sjukreseadministration	0,0	0,0	0,0	0,0	0,0	0,0	0,0	0	
Färdtjänsteavdelning	52,7	-10,7	63,4	52,7	4,5	48,3	0,0	0	
Abonnerad skolskjuts	-2 374,0	0,0	-2 374,0	-2 374,0	0,0	-2 374,0	0,0	0	
<b>Totalsumma</b>	<b>-17 942,3</b>	<b>-21 841,8</b>	<b>3 899,5</b>	<b>-154 483,3</b>	<b>-167 532,1</b>	<b>13 048,8</b>	<b>-291 471,0</b>	<b>0,0</b>	<b>5 500</b>

## Självfinansieringsgrad linjetrafik

Trafikslag	Intäkter tkr	Kostnader tkr	%	Jämförelse %	Jämförelse %	%
	jan-juli 2015	jan-juli 2015	jan-juli 2015	Bokslut 2014	Budget 2015	Prognos 2015
Öresundståg	63 576,5	65 259,2	97,4%	102,0%	85,7%	92,3%
Älmhults stadstrafik	819,6	1 378,7	59,4%	38,8%	26,8%	51,2%
Regiontrafik buss	48 529,4	108 636,2	44,7%	46,0%	45,2%	44,3%
Växjö stadstrafik	22 266,0	56 515,6	39,4%	37,9%	42,2%	39,3%
Krösatåg Nord	4 838,0	14 232,5	34,0%	31,6%	38,0%	36,1%
Pågatåg	304,6	1 176,1	25,9%	26,6%	30,0%	24,7%
Krösatåg Syd	5 083,7	23 389,0	21,7%	26,9%	35,0%	21,8%
<b>SUMMA</b>	<b>145 417,8</b>	<b>270 587,3</b>	<b>53,7%</b>	<b>55,3%</b>	<b>53,6%</b>	<b>52,3%</b>

## Resultatuppföljning (mnr)

Centrum:	Hela Trafiknämndens verksamhet							Avvikelse				
Resultaträkning exkl proj (mnr)	Månad -Juli			Ackumulerat 2015			2014	Årsutfall	Rullande	Årsbudget	Överens.	Prognos
	Utfall	Budget	Diff	Jan-Juli	Budget	Diff	Jan-Juli	2014	12 mån	2015	Vp	Helår
<b>Intäkter</b>												
Trafikintäkter m.m.	28,1	26,2	1,9	270,5	251,7	18,8	0,0	0,0	270,5	439,7		-17,2
	0,0	0,0	0,0	0,0	0,0	0,0	0,0	0,0	0,0	0,0		0,0
Landstingsersättning	21,8	21,8	0,0	167,5	167,5	0,0	0,0	0,0	167,5	291,5		0,0
Övriga intäkter	1,3	1,6	-0,3	9,1	10,9	-1,8	0,0	0,0	9,1	18,6		0,0
<b>SUMMA INTÄKTER</b>	<b>51,2</b>	<b>49,6</b>	<b>1,6</b>	<b>447,1</b>	<b>430,1</b>	<b>17,0</b>	<b>0,0</b>	<b>0,0</b>	<b>447,1</b>	<b>749,9</b>	<b>0,0</b>	<b>-17,2</b>
<b>Kostnader</b>												
Personalkostnader	-1,8	-3,4	1,6	-19,4	-22,4	3,0	0,0	0,0	-19,4	-38,6		0,8
	0,0	0,0	0,0	0,0	0,0	0,0	0,0	0,0	0,0	0,0		0,0
	0,0	0,0	0,0	0,0	0,0	0,0	0,0	0,0	0,0	0,0		0,0
	0,0	0,0	0,0	0,0	0,0	0,0	0,0	0,0	0,0	0,0		0,0
Trafikkostnader m.m.	-45,1	-2,6	-42,5	-412,4	-404,0	-8,3	0,0	0,0	-412,4	-705,0		21,9
Avskrivningar och internränta	-0,2	-43,5	43,3	-1,4	-2,9	1,5	0,0	0,0	-1,4	-4,9		0,0
<b>SUMMA KOSTNADER</b>	<b>-47,1</b>	<b>-49,5</b>	<b>2,3</b>	<b>-433,2</b>	<b>-429,3</b>	<b>-3,9</b>	<b>0,0</b>	<b>0,0</b>	<b>-433,2</b>	<b>-748,5</b>	<b>0,0</b>	<b>22,7</b>
<b>Projekt</b>	<b>0,0</b>	<b>0,0</b>	<b>0,0</b>	<b>0,0</b>	<b>0,0</b>	<b>0,0</b>	<b>0,0</b>	<b>0,0</b>	<b>0,0</b>	<b>0,0</b>	<b>0</b>	<b>0</b>
<b>Resultat</b>	<b>3,9</b>	<b>0,0</b>	<b>3,9</b>	<b>13,1</b>	<b>0,0</b>	<b>13,0</b>	<b>0,0</b>	<b>0,0</b>	<b>13,1</b>	<b>0,0</b>	<b>0,0</b>	<b>5,5</b>
<b>Varav:</b>												
Bemanningskostnader	-1,8	-3,4	1,6	-19,4	-22,4	3,0	0,0	0,0	-19,4	-38,6	0,0	0,8

## Resultatuppföljning (mnr)

310 Länstrafiken  
gemensamt

Centrum:

Avvikelse

Resultaträkning exkl proj (mnr)	Månad - Juli			Ackumulerat 2015			2014	Årsutfall 2014	Rullande 12 mån	Årsbudget 2015	Överens. Vp	Prognos Helår
	Utfall	Budget	Diff	Jan-Juli	Budget	Diff	Jan-Juli					
<b>Intäkter</b>												
Trafikintäkter m.m.	0,0	0,0	0,0	0,0	0,1	-0,1	0,0	0,0	0,0	0,1		0,0
	0,0	0,0	0,0	0,0	0,0	0,0	0,0	0,0	0,0	0,0		0,0
Landstingsersättning	4,4	4,4	0,0	31,8	31,8	0,0	0,0	0,0	31,8	56,4		0,0
Övriga intäkter	0,0	0,0	0,0	0,2	0,0	0,2	0,0	0,0	0,2	0,0		0,0
<b>SUMMA INTÄKTER</b>	<b>4,4</b>	<b>4,4</b>	<b>0,0</b>	<b>32,0</b>	<b>31,9</b>	<b>0,1</b>	<b>0,0</b>	<b>0,0</b>	<b>32,0</b>	<b>56,6</b>	<b>0,0</b>	<b>0,0</b>
<b>Kostnader</b>												
Personalkostnader	-1,1	-2,1	1,0	-12,1	-14,1	1,9	0,0	0,0	-12,1	-24,2		0,8
	0,0	0,0	0,0	0,0	0,0	0,0	0,0	0,0	0,0	0,0		0,0
	0,0	0,0	0,0	0,0	0,0	0,0	0,0	0,0	0,0	0,0		0,0
	0,0	0,0	0,0	0,0	0,0	0,0	0,0	0,0	0,0	0,0		0,0
Övriga kostnader	-1,2	-1,5	0,4	-11,0	-14,5	3,5	0,0	0,0	-11,0	-26,6		1,6
Avskrivningar och internränta	-0,2	-0,6	0,5	-1,4	-2,6	1,2	0,0	0,0	-1,4	-4,4		0,0
<b>SUMMA KOSTNADER</b>	<b>-2,4</b>	<b>-4,3</b>	<b>1,8</b>	<b>-24,5</b>	<b>-31,1</b>	<b>6,7</b>	<b>0,0</b>	<b>0,0</b>	<b>-24,5</b>	<b>-55,3</b>	<b>0,0</b>	<b>2,4</b>
<b>Projekt</b>	<b>0,0</b>	<b>0,0</b>	<b>0,0</b>	<b>0,0</b>	<b>0,0</b>	<b>0,0</b>	<b>0,0</b>	<b>0,0</b>	<b>0,0</b>	<b>0,0</b>	<b>0</b>	<b>0</b>
Resultat	1,8	0,0	1,8	6,6	0,0	6,6	0,0	0,0	6,6	0,0	0,0	2,4
<b>Varav:</b>												
Bemanningskostnader	-1,1	-2,1	1,0	-12,1	-14,1	1,9	0,0	0,0	-12,1	-24,2	0,0	0,8

## Resultatuppföljning (mnkr)

Centrum:

320 Kollektivtrafik

Avvikelse

Resultaträkning exkl proj (mnkr)	Månad -Juli			Ackumulerat 2015			2014	Årsutfall 2014	Rullande 12 mån	Årsbudget 2015	Överens. Vp	Prognos Helår
	Utfall	Budget	Diff	Jan-Juli	Budget	Diff	Jan-Juli					
<b>Intäkter</b>												
Trafikintäkter m.m.	23,4	20,3	3,1	174,6	154,9	19,7	0,0	0,0	174,6	267,9		-17,2
	0,0	0,0	0,0	0,0	0,0	0,0	0,0	0,0	0,0	0,0		0,0
Landstingsersättning	17,5	17,5	0,0	135,7	135,7	0,0	0,0	0,0	135,7	235,1		0,0
Övriga intäkter	0,0	0,0	0,0	0,0	0,0	0,0	0,0	0,0	0,0	0,0		0,0
<b>SUMMA INTÄKTER</b>	<b>40,8</b>	<b>37,7</b>	<b>3,1</b>	<b>310,3</b>	<b>290,6</b>	<b>19,7</b>	<b>0,0</b>	<b>0,0</b>	<b>310,3</b>	<b>503,0</b>	<b>0,0</b>	<b>-17,2</b>
<b>Kostnader</b>												
Personalkostnader	0,0	0,0	0,0	0,0	0,0	0,0	0,0	0,0	0,0	0,0		0,0
	0,0	0,0	0,0	0,0	0,0	0,0	0,0	0,0	0,0	0,0		0,0
	0,0	0,0	0,0	0,0	0,0	0,0	0,0	0,0	0,0	0,0		0,0
	0,0	0,0	0,0	0,0	0,0	0,0	0,0	0,0	0,0	0,0		0,0
Trafikkostnader m.m.	-36,6	-0,5	-36,0	-301,7	-290,6	-11,1	0,0	0,0	-301,7	-503,0		20,3
Avskrivningar och internränta	0,0	-37,2	37,2	0,0	0,0	0,0	0,0	0,0	0,0	0,0		
<b>SUMMA KOSTNADER</b>	<b>-36,6</b>	<b>-37,7</b>	<b>1,2</b>	<b>-301,7</b>	<b>-290,6</b>	<b>-11,1</b>	<b>0,0</b>	<b>0,0</b>	<b>-301,7</b>	<b>-503,0</b>	<b>0,0</b>	<b>20,3</b>
<b>Projekt</b>	<b>0,0</b>	<b>0,0</b>	<b>0,0</b>	<b>0,0</b>	<b>0,0</b>	<b>0,0</b>	<b>0,0</b>	<b>0,0</b>	<b>0,0</b>	<b>0,0</b>	<b>0</b>	<b>0</b>
<b>Resultat</b>	<b>4,3</b>	<b>0,0</b>	<b>4,3</b>	<b>8,6</b>	<b>0,0</b>	<b>8,6</b>	<b>0,0</b>	<b>0,0</b>	<b>8,6</b>	<b>0,0</b>	<b>0,0</b>	<b>3,1</b>



## Resultatuppföljning (mnkr)

Centrum:

330 Uppdragsverksamhet trafik

Avvikelse

Resultaträkning exkl proj (mnkr)	Månad -Juli			Ackumulerat 2015			2014	Årsutfall 2014	Rullande 12 mån	Årsbudget 2015	Överens. Vp	Prognos Helår
	Utfall	Budget	Diff	Jan-Juli	Budget	Diff	Jan-Juli					
<b>Intäkter</b>												
Trafikintäkter m.m.	4,7	5,9	-1,2	95,9	96,8	-0,8	0,0	0,0	95,9	171,7		0,0
	0,0	0,0	0,0	0,0	0,0	0,0	0,0	0,0	0,0	0,0		0,0
Landstingsersättning	0,0	0,0	0,0	0,0	0,0	0,0	0,0	0,0	0,0	0,0		0,0
Övriga intäkter	1,3	1,6	-0,3	8,9	10,9	-2,0	0,0	0,0	8,9	18,6		0,0
<b>SUMMA INTÄKTER</b>	<b>6,0</b>	<b>7,5</b>	<b>-1,5</b>	<b>104,8</b>	<b>107,6</b>	<b>-2,8</b>	<b>0,0</b>	<b>0,0</b>	<b>104,8</b>	<b>190,3</b>	<b>0,0</b>	<b>0,0</b>
<b>Kostnader</b>												
Personalkostnader	-0,7	-1,3	0,5	-7,3	-8,4	1,1	0,0	0,0	-7,3	-14,4		0,0
	0,0	0,0	0,0	0,0	0,0	0,0	0,0	0,0	0,0	0,0		0,0
	0,0	0,0	0,0	0,0	0,0	0,0	0,0	0,0	0,0	0,0		0,0
	0,0	0,0	0,0	0,0	0,0	0,0	0,0	0,0	0,0	0,0		0,0
Trafikkostnader m.m.	-7,4	-0,6	-6,8	-99,7	-99,0	-0,7	0,0	0,0	-99,7	-175,5		0,0
Avskrivningar och internränta	0,0	-5,6	5,6	0,0	-0,3	0,2	0,0	0,0	0,0	-0,5		0,0
<b>SUMMA KOSTNADER</b>	<b>-8,1</b>	<b>-7,5</b>	<b>-0,7</b>	<b>-107,0</b>	<b>-107,6</b>	<b>0,6</b>	<b>0,0</b>	<b>0,0</b>	<b>-107,0</b>	<b>-190,3</b>	<b>0,0</b>	<b>0,0</b>
<b>Projekt</b>	<b>0,0</b>	<b>0,0</b>	<b>0,0</b>	<b>0,0</b>	<b>0,0</b>	<b>0,0</b>	<b>0,0</b>	<b>0,0</b>	<b>0,0</b>	<b>0,0</b>	<b>0</b>	<b>0</b>
<b>Resultat</b>	<b>-2,2</b>	<b>0,0</b>	<b>-2,2</b>	<b>-2,2</b>	<b>0,0</b>	<b>-2,2</b>	<b>0,0</b>	<b>0,0</b>	<b>-2,2</b>	<b>0,0</b>	<b>0,0</b>	<b>0,0</b>
<b>Varav:</b>												
Bemanningskostnader	-0,7	-1,3	0,5	-7,3	-8,4	1,1	0,0	0,0	-7,3	-14,4	0,0	0,0