

Bilaga: Intern ansvars- och rollfördelning

Syftet med detta dokument är att tydliggöra den interna ansvars- och rollfördelningen gällande den regionala kollektivtrafiken och stärka det politiska mandatet samtidigt som det ska underlätta i våra externa kontakter.

Region Kronoberg har två olika roller för den regionala kollektivtrafiken i Kronoberg. Dels i rollen som Regional Kollektivtrafikmyndighet (RKM) och dels som utförare (Länstrafiken Kronoberg).

Genom att myndighetsrollen separeras från den operativa verksamheten skapas förutsättningar för en professionell och förtroendefull samverkan och konkurrens med marknadens aktörer. Myndigheten blir "beställare" av regional kollektivtrafik.

Regionfullmäktige fastställer det regionala trafikförsörjningsprogrammet där bland annat behovet av och målen för den regionala kollektivtrafiken beskrivs.

Regionstyrelsen fullgör Region Kronobergs uppgifter som regional kollektivtrafikmyndighet enligt lagen (2010:1065) om kollektivtrafik. Principiella ärenden och ärenden av större vikt beslutas av regionfullmäktige.

Styrelsen bereder förslag till regionalt trafikförsörjningsprogram inklusive ekonomiska ramar och styr trafiken i första hand genom:

- Mål och åtgärder enligt Trafikförsörjningsprogrammet vilka tar sin utgångspunkt i den regionala utvecklingsstrategin (RUS)
- Särskilda beslut i strategiskt viktiga frågor

Regionstyrelsen ansvarar för framtagande, genomförande och uppföljning av programmet.

RKM är även ingång för kommersiella aktörer angående marknadstillträde respektive frånträde.

Den kollektivtrafik som inte bedrivs på kommersiella grunder, upphandlas. Innan upphandling genomförs ska beslut om allmän trafikplikt fattas.

Trafiknämnden ansvarar för utförarorganisationens verksamhet (Länstrafiken Kronoberg) framförallt genom;

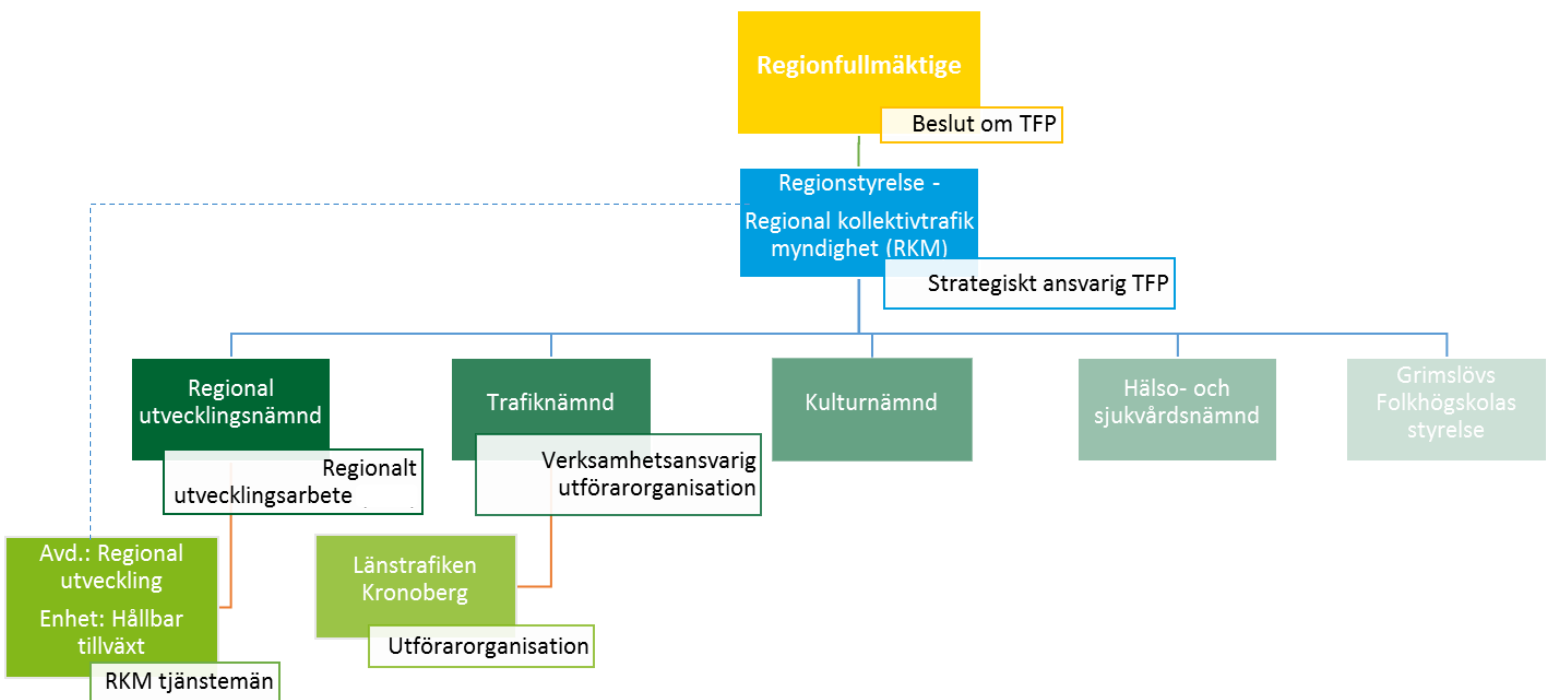
- årliga beslut om verksamhetsplan och budget
- att bistå i framtagandet av regionalt Trafikförsörjningsprogram
- att verkställa Trafikförsörjningsprogrammet
- att ansvara för utvecklingen av skattesubventionerad trafik
- att ha det samlade kund- och resenärsansvaret
- att samordna gemensamma frågor rörande terminaltillträde, biljetter, informationssystem, hållplatser etc.
- att utveckla utbud, tidtabeller, marknadsföring, komfort och trafikslag
- att årligen rapportera till regionfullmäktige

Det beslutade Trafikförsörjningsprogrammet är att betrakta som en beställning till Trafiknämnden.

I praktiken innebär ansvarsfördelningen att frågor rörande kommande

Trafikförsörjningsprogram hanteras av RKM. På tjänstemannanivå ligger ansvaret under avdelningen för regional utveckling medan praktiska frågor inom ramen för beslutat Trafikförsörjningsprogram hanteras av Länstrafiken Kronoberg, t ex tidtabell och hållplatser.

Regionala utvecklingsnämnden ansvarar för regionala utvecklingsfrågor och genomförandet av den regionala utvecklingsstrategin. En viktig utgångspunkt är att kollektivtrafiken ska bygga på helhetsyn på de olika trafikslagen och på kollektivtrafikens samband med andra viktiga funktioner i samhället. Den ska också vara samordnad med andra verksamheter inom Region Kronoberg.



Figur: Skiss över organisations- och rollfördelning regionala kollektivtrafiken inom Region Kronoberg.