

Sydosttriangeln

- Territoriell strategi för hållbar urban utveckling i sydöstra Sverige



Kalmar kommun



Växjö
kommun



KARLSKRONA
KOMMUN



Medfinansieras av
Europeiska unionen

Varför är detta samarbete angeläget för Kronoberg?

- Människor, arbetsplatser, kompetens och offentliga investeringar fortsätter att koncentreras till storstadsregionerna där också de flesta nya jobben skapas
- Invandringen förväntas minska och kan inte kompensera för ett negativt inrikes flyttnetto
- Kronobergs län ligger för långt bort för att kunna ta del av utvecklingen i storstadsregionerna
- Kronoberg är inte ensamt tillräckligt starka för att agera motpoler till storstadsregionerna
- Ett sätt att vinna storlek är att samarbeta bättre inom Sydosttriangeln
- Administrativa gränser ett hinder för Sydost gällande finansiering

Förväntade resultat av samarbetet

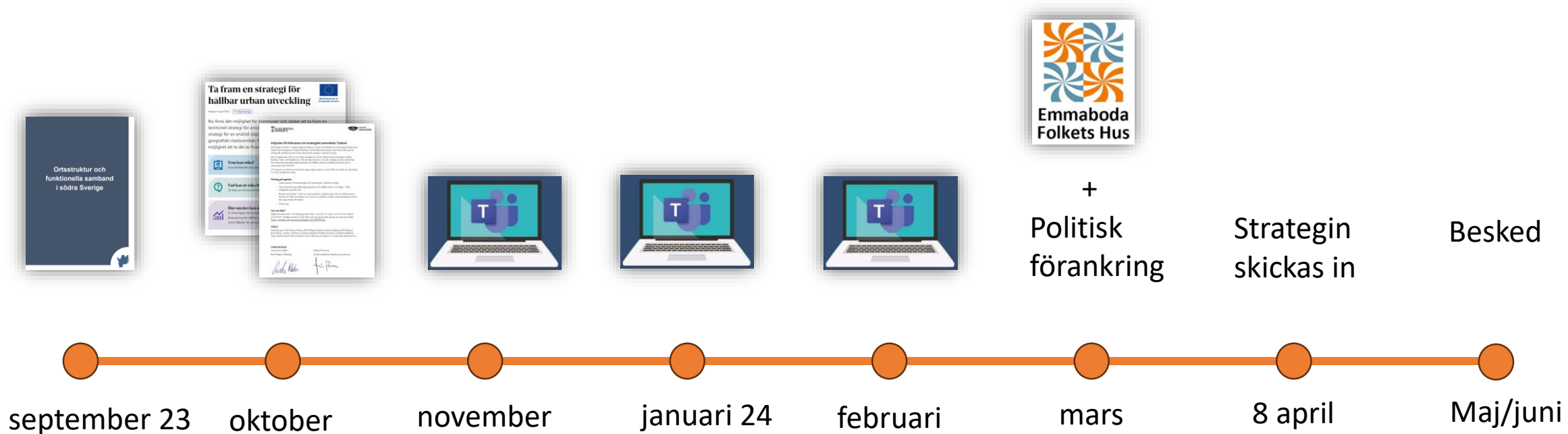
- Skapa en förstorad arbetsmarknad och mer integrerad sydostregion
- Minska administrativa och mentala barriärer som utgör hinder för attraktivitet och utveckling i sydostregionen
- Stärka samarbetet mellan kommuner, regioner och nationella myndigheter
- Skapa möjlighet till EU-finansiering över länsgränser i sydost som inte har funnits tidigare
- Öka resurser till befintligt utvecklingsarbete

Territoriella strategier

- Totalt 12 territoriella strategier runt om i landet har blivit prioriterade inom *Nationella Regionalfondsprogrammet* för Hållbar Urban Utveckling
- Vid två tillfällen per år genomför Tillväxtverket utlysningar där enbart projekt kopplade till godkända territoriella strategier får delta.
- Aktörer som beskrivs i strategin och verkar i strategins anda kan delta i utlysningarna.
- Regionalfonden finansierar 40 % av kostnaderna för olika förstudier och genomförandeprojekt.
- Nationell myndighetskonstellation (Rådet för hållbara städer) erbjuder strategiskt process- och kunskapsstöd.
- En möjlighet att mobilisera aktörer och koordinera insatser över administrativa gränser för att gemensamt stärka Sydostregionen.



Bakgrund till strategin



Bakgrund till strategin



Utlysning

Ansökan
Inskickad

Ansökan
Godkänd

Ny utlysning

Ansökningar



juli

augusti

september

oktober

november

december

januari 25

februari

Bakgrund till strategin

Beslut



Ny utlysning



Varför behövs en gemensam strategi?

- Väl underbyggd behov för samarbete i sydost
 - Regionsamverkan Sydsverige, OECD, Sydsvenska Handelskammaren, Kairos future, Sweco, WSP med flera.
 - RUS, S3, ÖP, Trafikförsörjningsprogram
- Administrativa och mentala avgränsningar utgör hinder för attraktivitet och utveckling i sydostregionen
- Regionens särskilda utsatthet inför klimatförändringarna lyfts fram av MSB
- Stort kompetensbehov kopplat till grön omställning och säkerhet
- Invandringen förväntas minska och kan inte kompensera för ett negativt inrikes flyttnetto

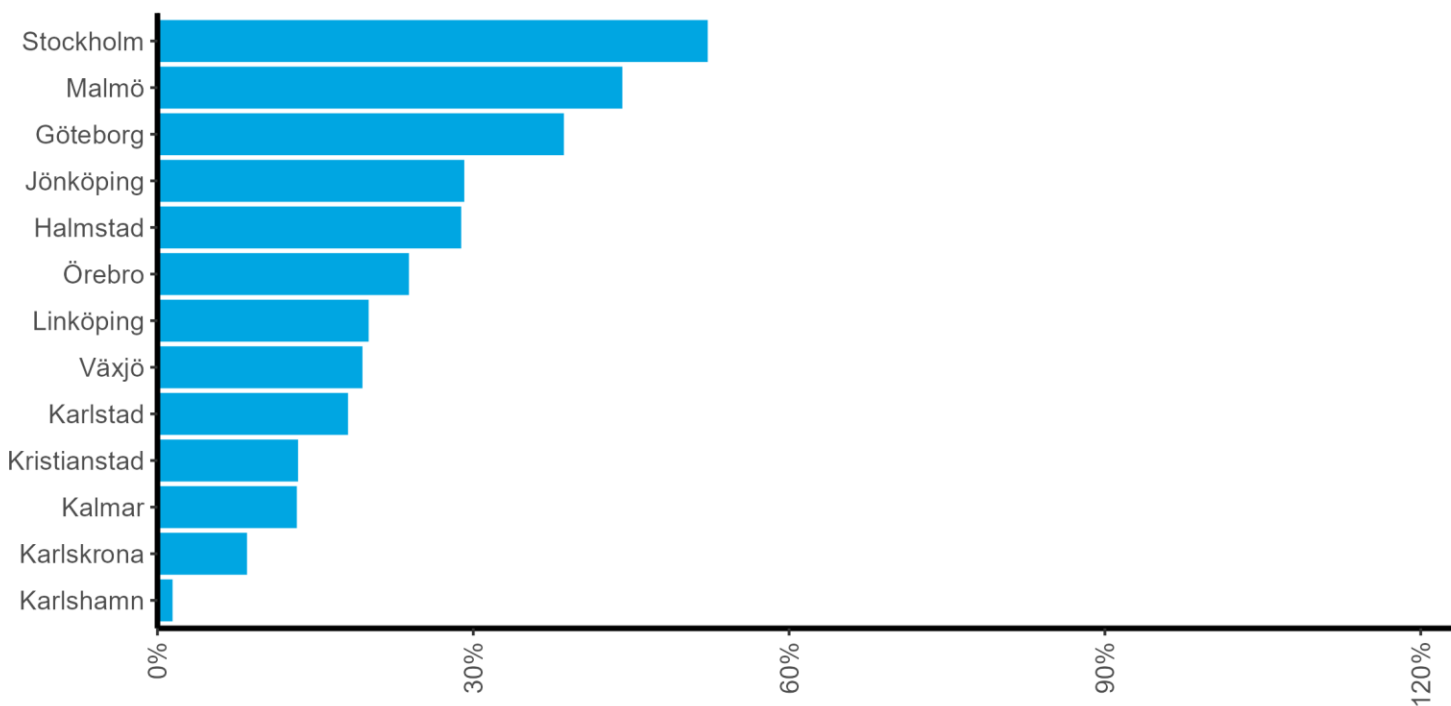


- Utlysningen
- Problembeskrivning
- Lokala strategier

Regionförstoring

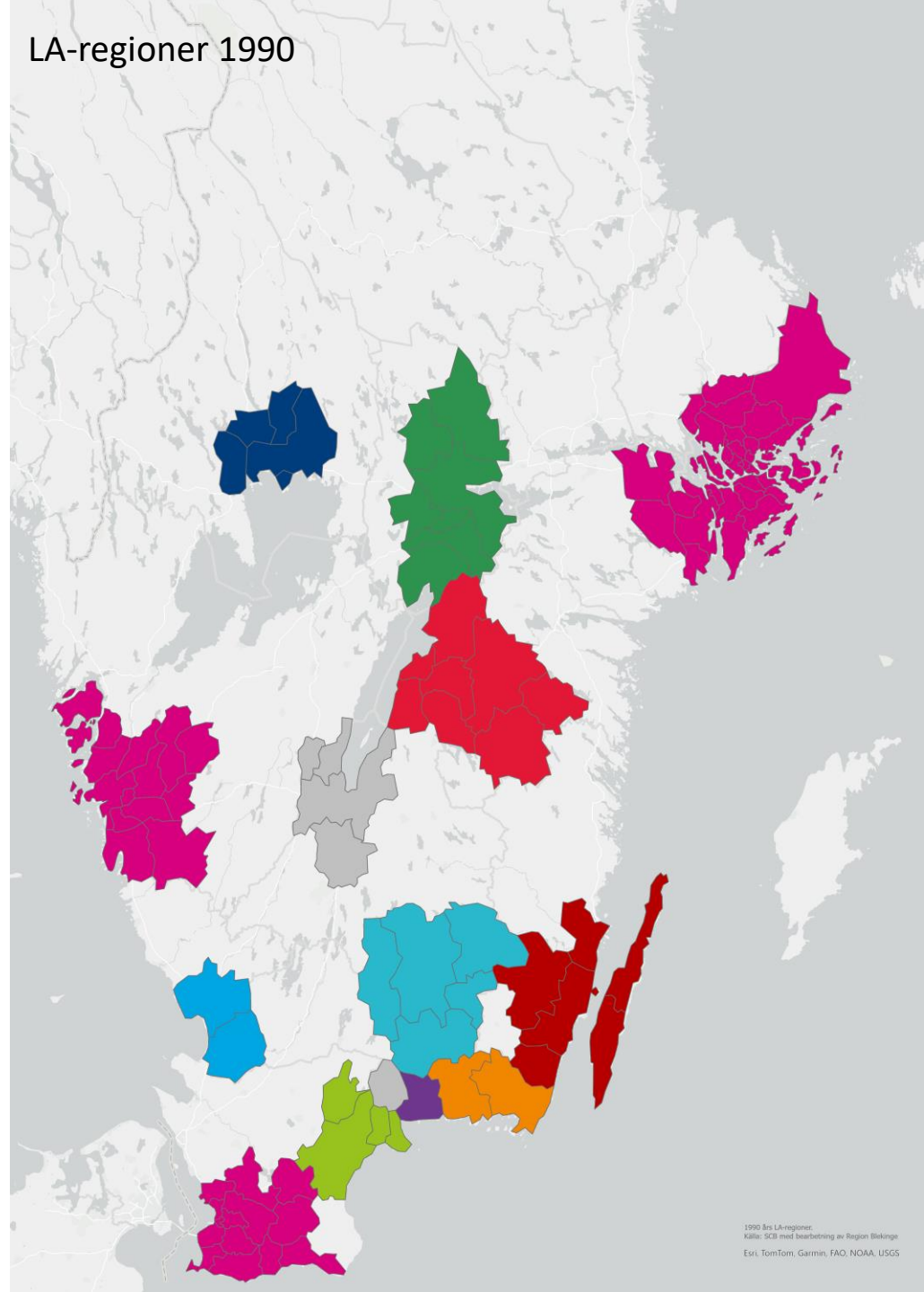
Befolkningsutveckling i LA-regioner

Visar befolkningsstillväxten i LA-regioner utifrån 1990 års LA-indelning, 1990-2023.



Källa: SCB och bearbetning av Region Blekinge.

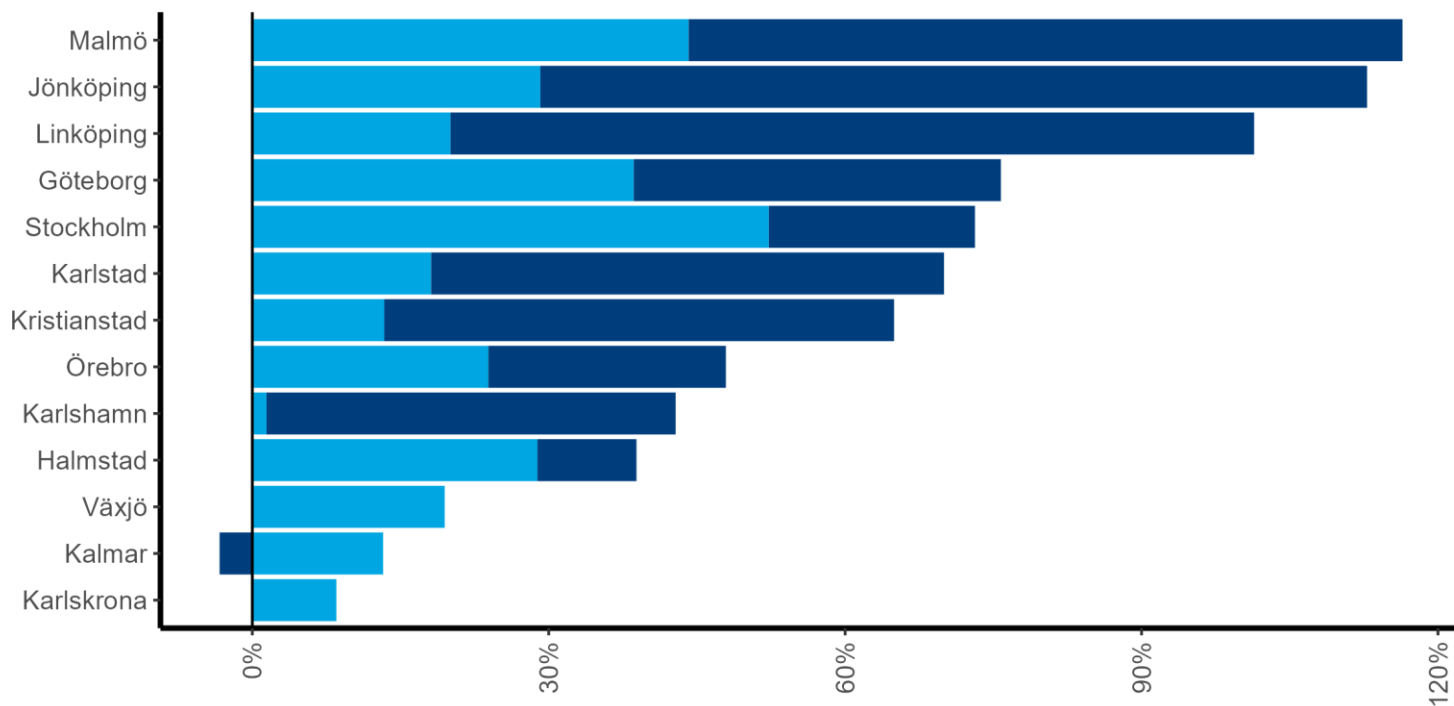
LA-regioner 1990



Regionförstoring

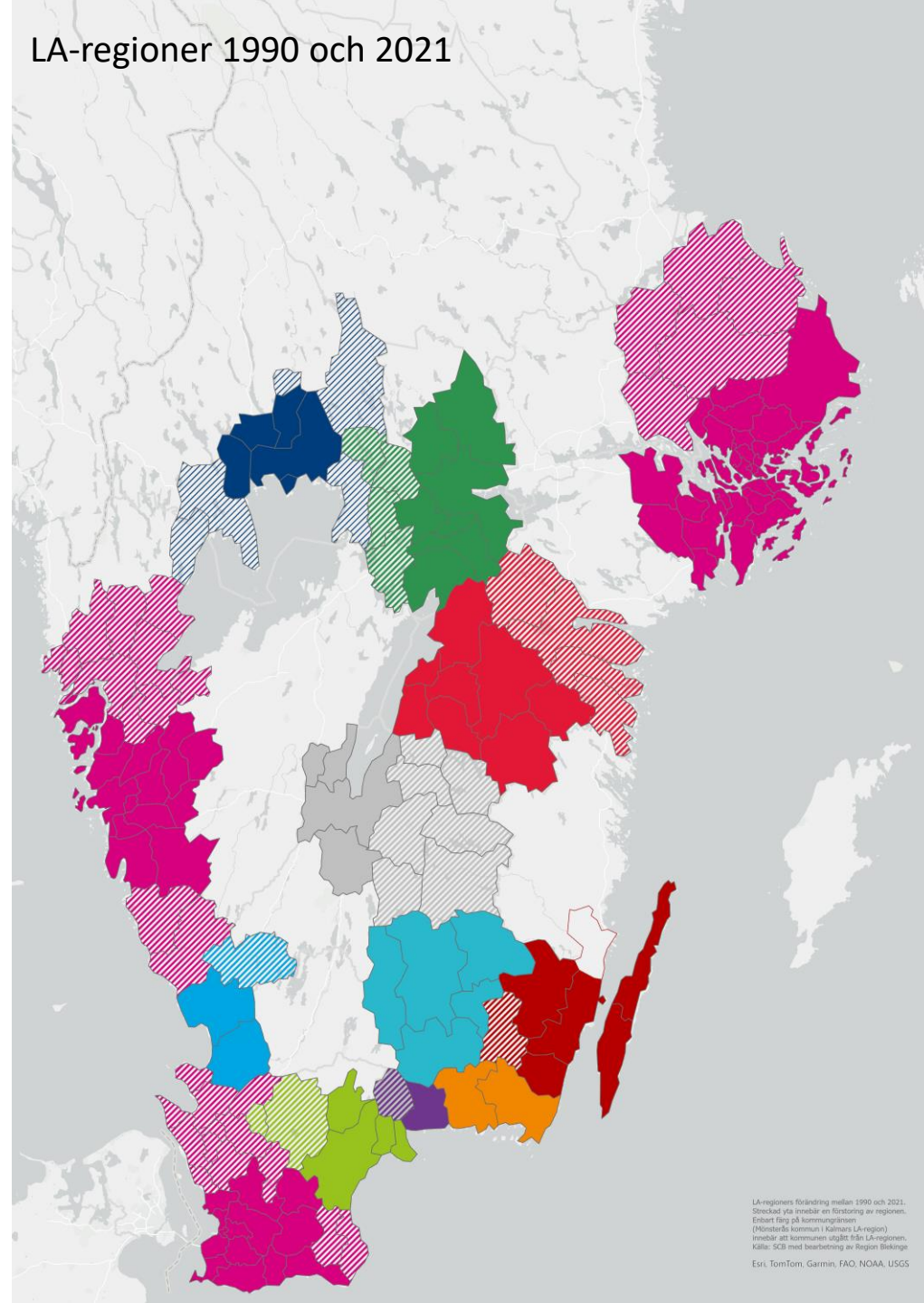
Befolkningsutveckling i LA-regioner

Visar befolkningsstillväxten i LA-regioner uppdelad på **platsens tillväxt** och **regionförstoring**, 1990-2023.



Källa: SCB och bearbetning av Region Blekinge.

LA-regioner 1990 och 2021



Målbild

Sydostregionen ska i större utsträckning uppfattas som en gemensam – och större – geografi för arbete, studier och kultur. Det ska finnas ett utvecklat samarbete mellan regionens ledande aktörer som leder mot en hållbar omställning.

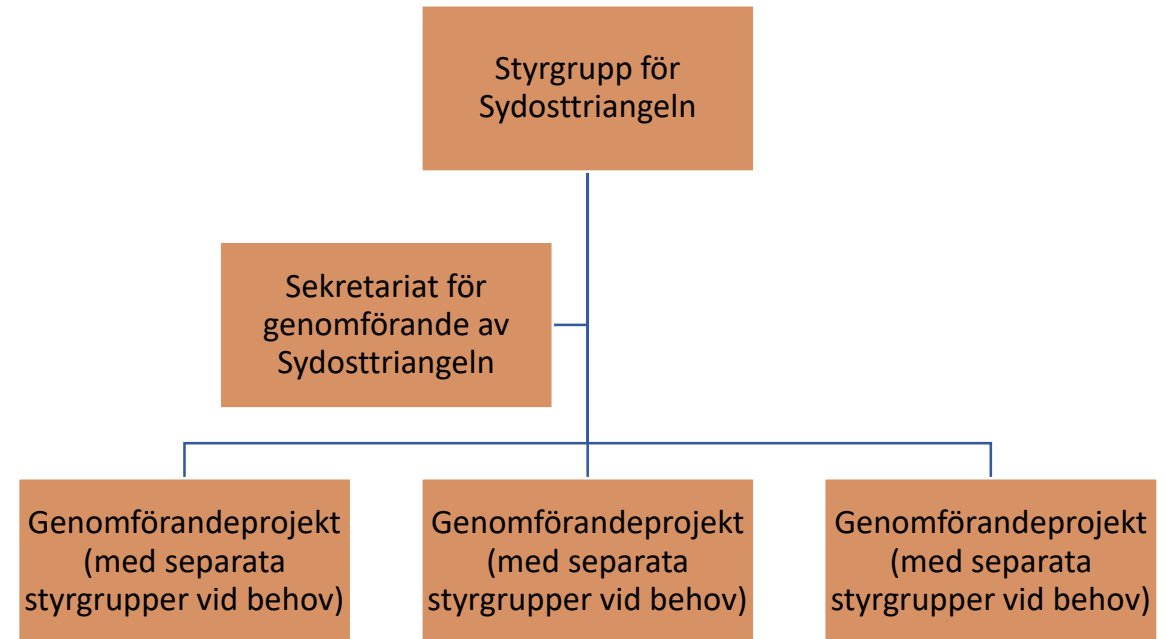
Effekt mål

1. Det finns en etablerad struktur för samarbete och kunskapsutbyte inom sydostregionen.
2. Tillgängligheten inom sydostregionen har ökat genom digitala, fysiska och rumsliga insatser.
3. En samlad sydostregion står bättre rustad för att minska utsläppen av växthusgaser, skydda ekosystem och möta de utmaningar ett förändrat klimat innebär.



Hur arbetar vi för att gemensamt stärka Sydostregionen?

- Bygga upp kontaktvägar och struktur för samarbete
 - Styrningsstrukturer och arbetsformer
 - Bygga nätverk i sydost
 - Jämförelse och erfarenhetsutbyte
- Skapa bättre förståelse för Sydostregionen
 - Kartlägga aktörers drivkrafter och rädslor
 - Bygga upp kunskap om rörelsemönster och målpunkter
- Mobilisera aktörer och koordinera insatser
 - Projektportfölj
 - Stöd till projektansökningar
 - Studentarbeten
 - Positionera sydostregionen och förbereda inför ny programperiod inom EU



➤ Om vi lyckas kommer länsgränsernas betydelse att minska – Fler behöver göra en mental förflyttning!

Ett Smartare Europa

1. Stärk forskning och innovation (125 mkr)
2. Säkra nyttan av digitalisering (75 mkr)
3. Förbättra små och medelstora företags tillväxt och konkurrenskraft (50 mkr)

Ett Grönare Europa

1. Främja energieffektivitet (37 mkr)
2. Anpassa till klimatförändringarna (137 mkr)
3. Främja cirkulär ekonomi (130 mkr)
4. Främja hållbar mobilitet i städerna (37 mkr)

Kontakta oss

Region Blekinge, Daniel André daniel.andre@regionblekinge.se

Karlskrona kommun, Pia Holgersson pia.holgersson@karlskrona.se

Region Kronoberg, Jenny Bild jenny.bild@kronoberg.se

Växjö kommun, Mikael Häggström mikael.haggstrom@vaxjo.se

Region Kalmar län, Emelie Bertholdsson emelie.bertholdsson@regionkalmar.se

Kalmar kommun, Alexandra Petrakou alexandra.petrakou@kalmar.se

